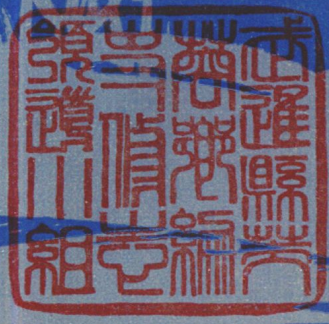


芙蓉鄉志

飛入 常不 見 六三 年 良 龜 壽 者 心 定



武進縣芙蓉鄉編史修志領導小組

芙蓉乡志

武进县芙蓉乡编史修志领导小组

人民創造歷史
歷史教育人民

甲子秋 錢世康



碧水博好開
蕙蓋

紅霞代代映芙蓉

甲子仲秋 陈之龙 题

前 言

芙蓉乡座落在“十万八千芙蓉圩”之中，位于武进县东北方，古为芙蓉湖（又名射贵湖、上湖）一隅。芙蓉湖东通大江，南接龙山，西连云渚，北抵郡郊，中包芳茂、秦望诸山；烟波浩荡，相望百里。明宣德六年（公元1431年），江南巡抚周忱召民筑堤造田，围成周长六十三华里的大圩，遂使洪波变粮田，洼地为鱼圻，故称“鱼米之乡”。因乡址适处湖心而取名“芙蓉”。

自围圩以来，芙蓉人民在这块土地上艰辛开拓，勤奋劳动，创造了大量物质财富和精神财富。但在解放前，由于统治阶级的压迫和剥削，加上地势低洼，围岸修而不实，水灾频繁，劳动人民一直过着衣不遮体、食不饱腹的苦难生活。

“一唱雄鸡天下白”。1949年4月23日，芙蓉人民得解放。三十多年来，尤其是党的十一届三中全会以来，芙蓉人民在共产党和人民政府的领导下，用汗水和智慧改造社会，改造自然，各行各业日新月异。夏季麦浪滚滚，秋收稻谷累累，成为全省稻麦高产单位之一；碧池鱼跃，绿荫婆娑；工厂遍布，高楼幢幢。解放前，仅有十七户人家的采菱沟已建成初具规模的集镇。“芙蓉国里尽朝晖”。如今，芙蓉人民安居乐业，物质、精神生活日益丰富。

人事有代谢，往来成古今。芙蓉，已有五百五十多年历史，编写一部反映她风貌的史志，符合全乡人民的心愿，且可告慰九泉之下为

了今天而流血牺牲的革命先辈。这部乡志，纵贯数十年，横揽政治、经济、文化等各个方面。它忠实地追叙了先民们开辟荒芜的史实，真切地记载了先烈们可歌可泣的英雄业绩，侧重详述了解放以来人们不断进取的实况，是一部进行爱祖国、爱家乡教育的生动教材。她对过去的历史是个回顾，对今天的工作是个鼓舞，对将来的革命和建设是个借鉴。为了无愧于前辈，有功于后人，让我们在历史这面镜子面前，坚持不懈，不断开拓，努力奋斗，建设更加美好的芙蓉。

中共芙蓉乡委员会书记

舒曰粹

写于1983年夏

说 明

一、本志断限上起清光绪三十三年（公元1907年），下迄公元1982年底，必要时不受此限，以详今略古为原则。1983年史实只在个别章节中沿续一些，在志末将有关大事作了略记。

二、本志各编内容多少不等，主要是因事实繁简、材料详略所致。

三、为缩短篇幅，本志凡能列表的，均用表格说明。

四、本志为反映地方特色，故将渔业从多种经营中分出，单独成编。

五、本志凡公历年月、百分比和统计表内数字，一律用阿拉伯数字表示。凡世纪、年代、农历年月、表头年月和行文中数字一律用汉字表示。

六、本志中世纪、年代一律按当时纪年，括号内注公元年月。

七、本志中凡属附录材料，都加标“附”字。

八、1958年至1983年，本地称芙蓉公社。因本志在1982年所写，故写有“本社”、“全社”等词。凡所写“本地”、“本社”均是指芙蓉乡范围。

九、志中所写“解放后”、“解放以来”均指1949年10月1日中华人民共和国建国以后。

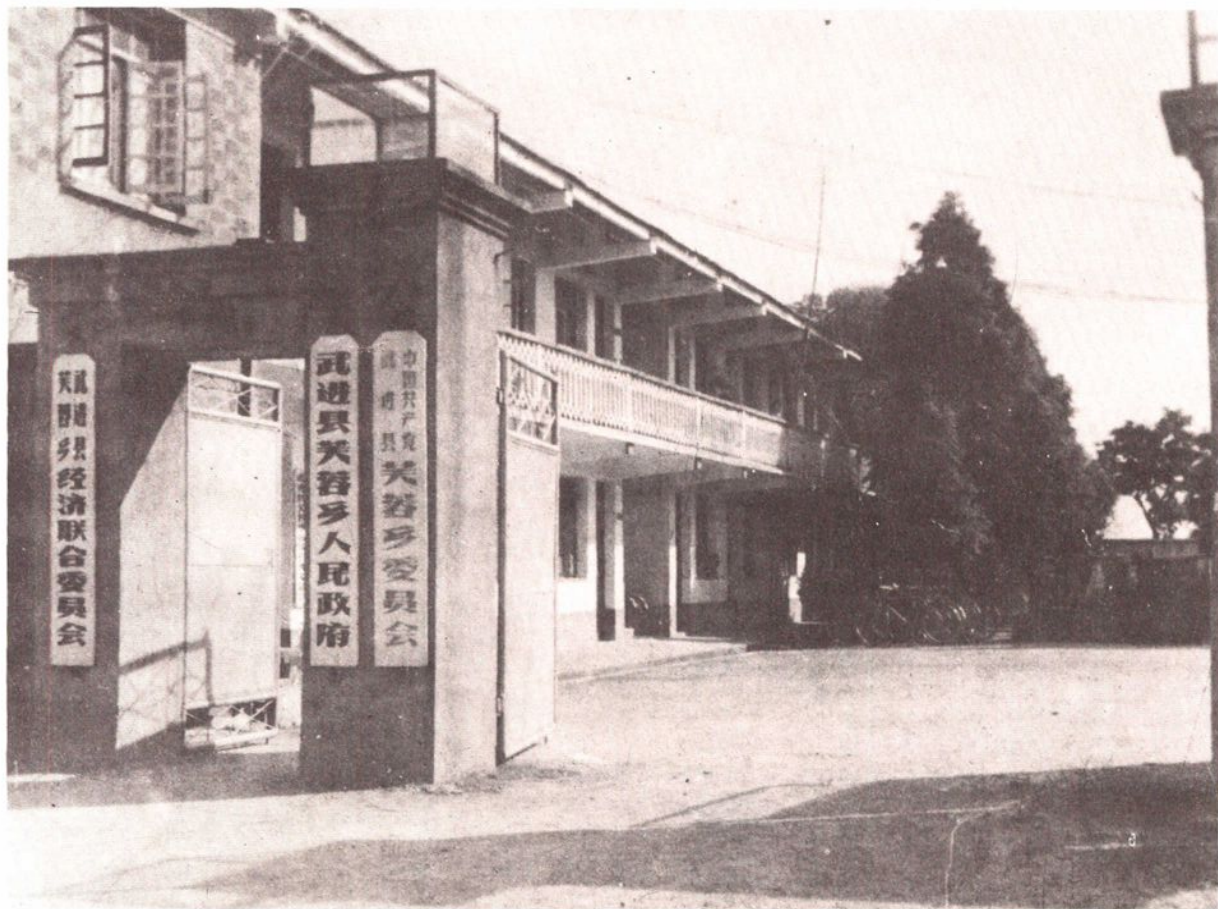
十、本志有关章节中（除编余以外）历任负责人沿革到1982年12月为止。

十一、本志资料来自档案、历史文献记载及座谈采访，志末有详细说明。

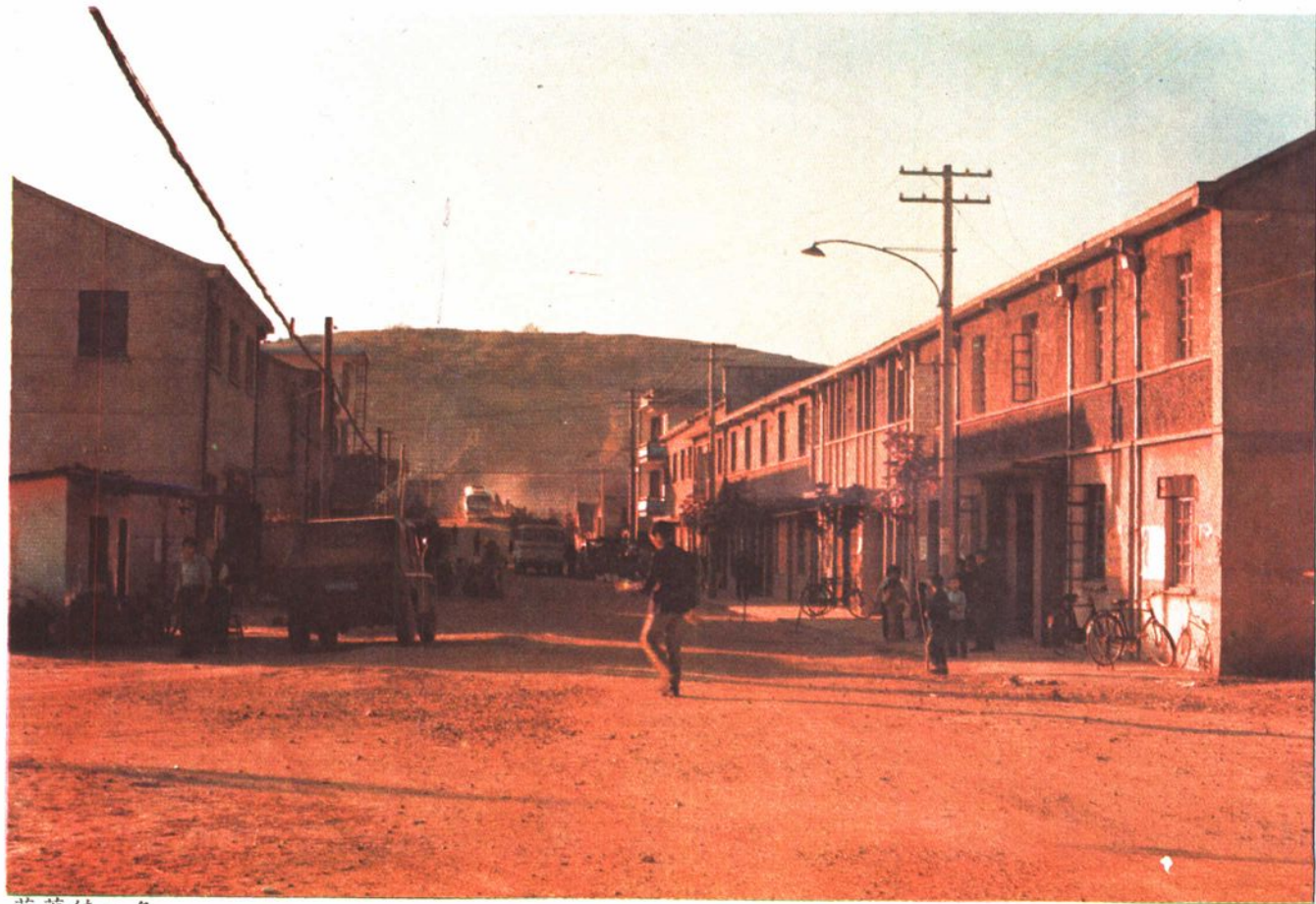
图 片



《芙蓉湖修堤录》

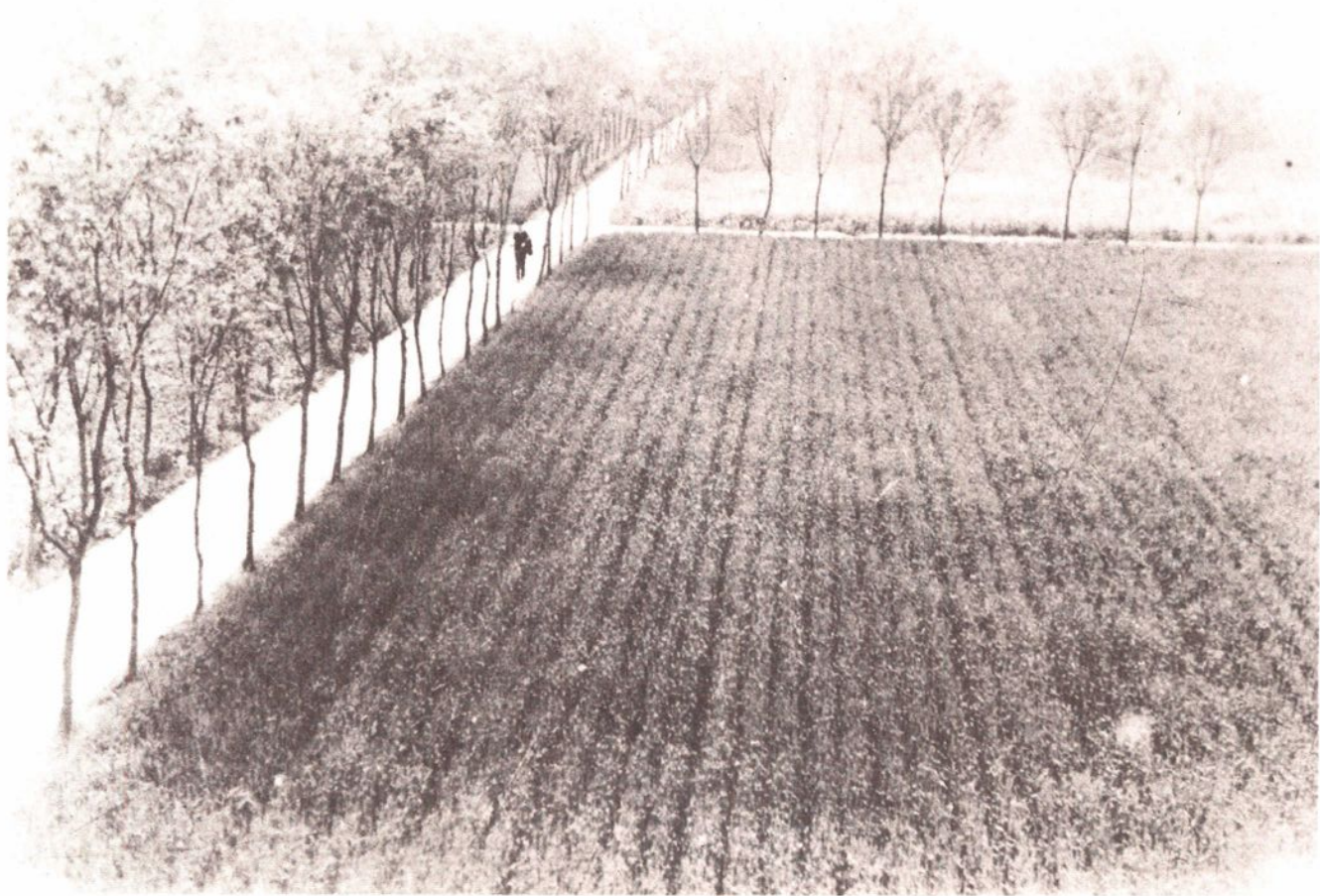


芙蓉乡党、政办公大楼

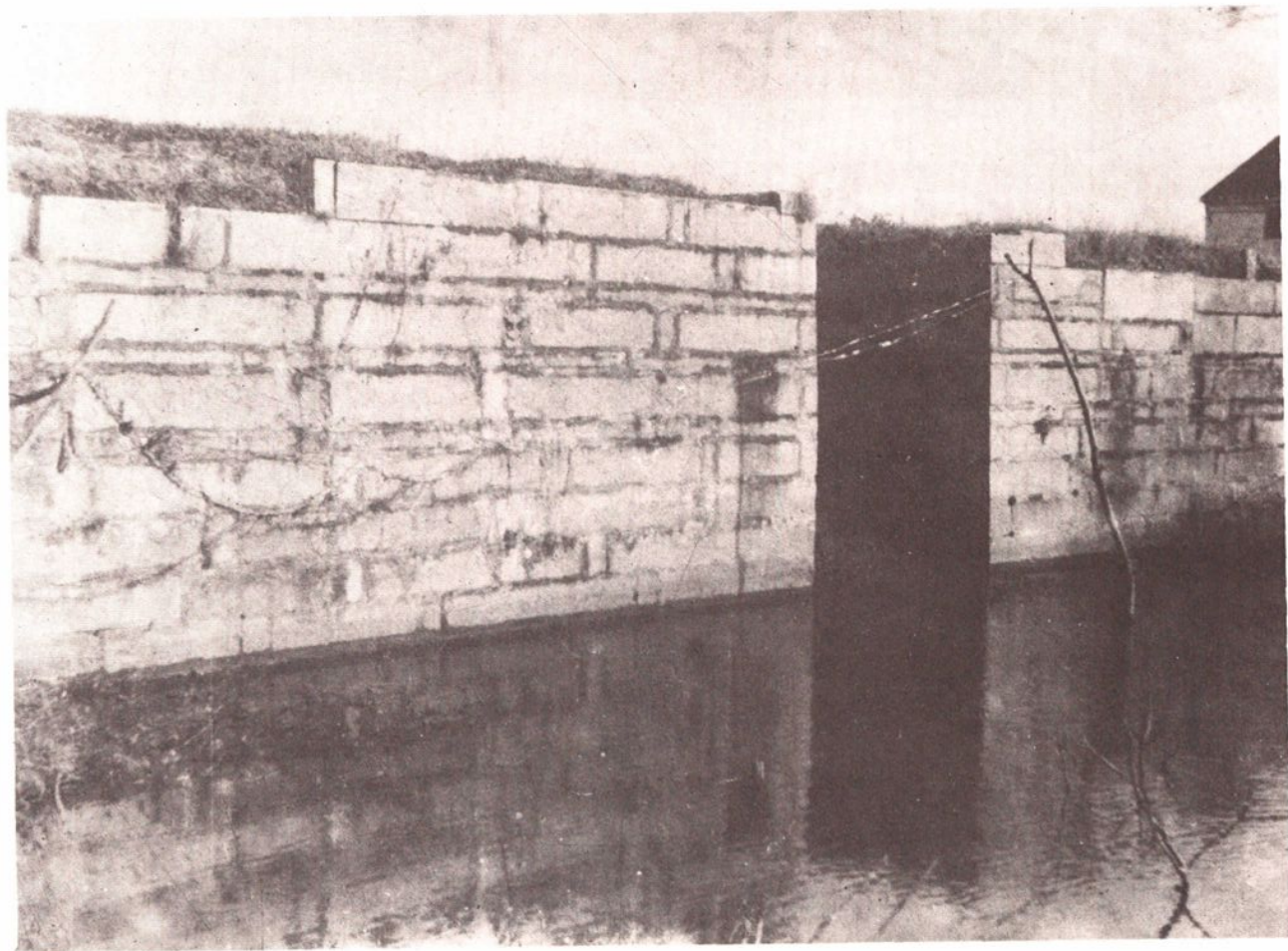


芙蓉镇一角

汤德胜摄



农田

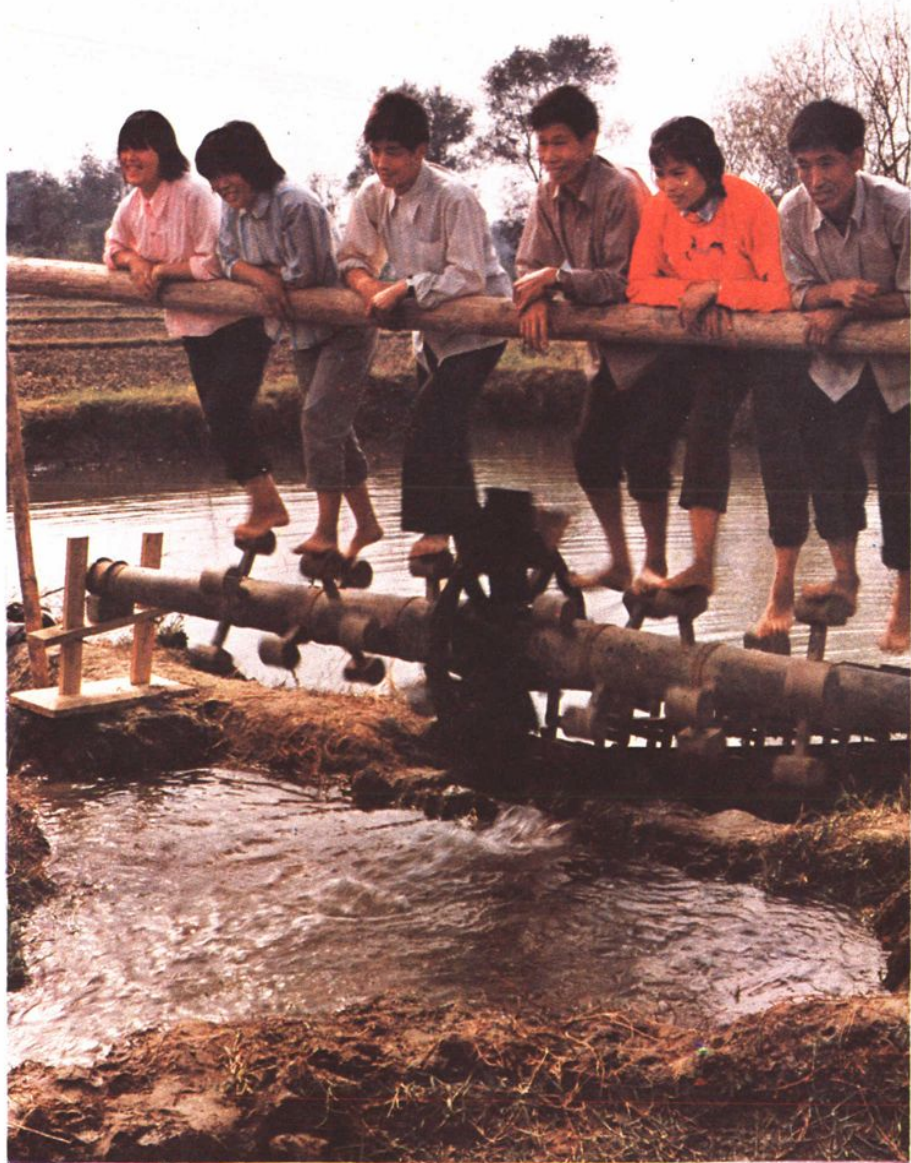


旧时水闸



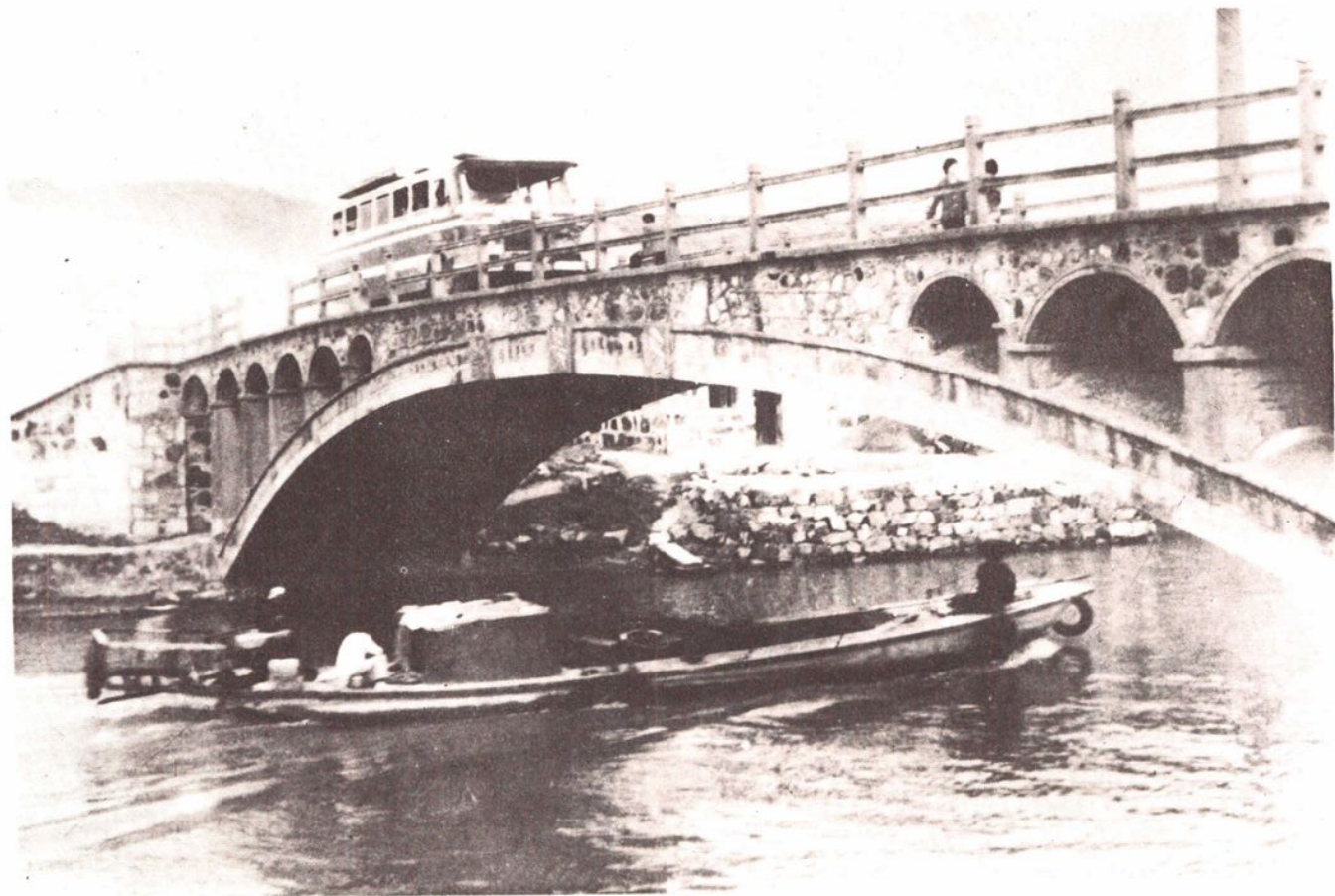
芙蓉闸

汤德胜摄

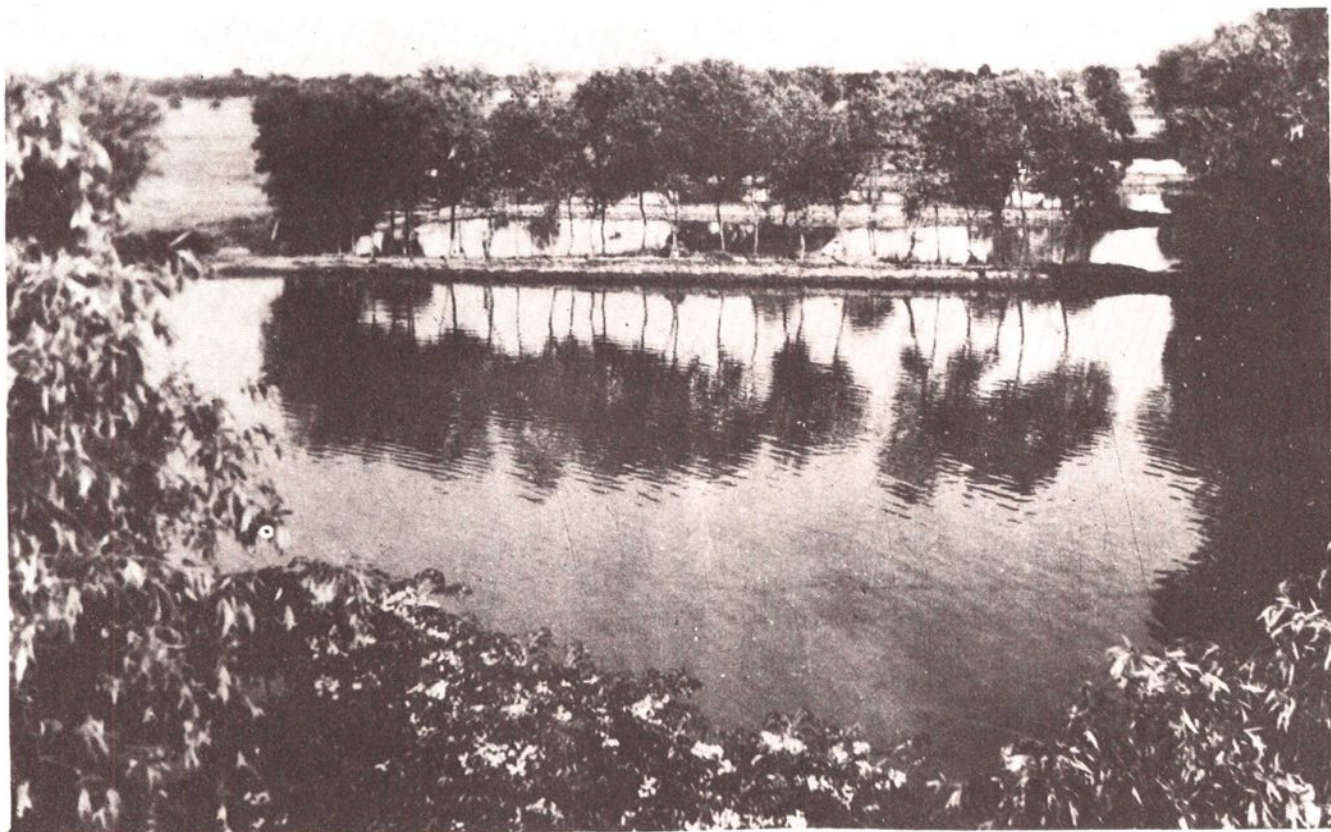


水车

汤德胜摄



采菱桥



鱼池