

安徽省地方志丛书

# 芜湖市志

( 1986 ~ 2002 )

芜湖市地方志编纂委员会 编

( 上册 )



方志出版社

# 芜湖市志

( 1986 ~ 2002 )

芜湖市地方志编纂委员会 编

( 上册 )



方志出版社

# 芜湖市地方志编纂委员会

主 任	杨敬农			
常务副主任	詹云超			
副 主 任	汪 健	钱 健	戴 松	
委 员	肖超美	孙 铭	张西平	戴坤山
	何友旺	胡红兵	徐昌华	程 刚
	唐开强	段玉嘉	熊诗全	谢为群
	周 飞	方同聪	汪自强	王志鹏
	孙跃进	罗智全	王 彬	蒋庆贵
	吴 群	阎晓光	靳 伟	方 陵
	潘忆之	葛恒德	刘 光	周 光
	叶政林	欧阳跃峰	沙 崧	

## 2000 年—2010 年历任地方志办公室主任名录

王赐坤(2000 年 4 月—2002 年 3 月)

叶财宝(2002 年 5 月—2003 年 3 月)

杨维发(2003 年 4 月—2008 年 4 月)

戴 松(2008 年 5 月—)

# 芜湖市地方志编纂委员会

主 任	杨敬农				
常务副主任	詹云超				
副 主 任	汪 健	钱 健	戴 松		
委 员	肖超美	孙 铭	张西平	戴坤山	
	何友旺	胡红兵	徐昌华	程 刚	
	唐开强	段玉嘉	熊诗全	谢为群	
	周 飞	方同聪	汪自强	王志鹏	
	孙跃进	罗智全	王 彬	蒋庆贵	
	吴 群	阎晓光	靳 伟	方 陵	
	潘忆之	葛恒德	刘 光	周 光	
	叶政林	欧阳跃峰	沙 崧		

## 2000 年—2010 年历任地方志办公室主任名录

王赐坤(2000 年 4 月—2002 年 3 月)

叶财宝(2002 年 5 月—2003 年 3 月)

杨维发(2003 年 4 月—2008 年 4 月)

戴 松(2008 年 5 月—)

## 《芜湖市志(1986~2002)》编辑名录

- 主    审：詹云超
- 副  主  审：戴  松
- 主    编：杨维发
- 常务副主编：贺宿芜
- 副  主  编：沙  崧
- 编    审：王赐坤
- 常  务  编  辑：赵保光  谢迎春
- 编    辑：曹年明  鲍亦骐  鲁先平
- 校    对：谢祖才  鲍敏章
- 编    务：贾  敏
- 摄    影：胡建国
- 特  邀  撰  稿：周元琳  胡志恒
- 英  文  目  录：李永成  管  媛

## 序

“天门中断楚江开，碧水东流至此回。”这是李白在途经芜湖时留下的千古名句。

芜湖，是一座古老而又充满魅力的滨江城市。滚滚长江在这里拐了一个弯，由东转向北，绕过半个城市后又折向东去；汨汨青弋江进入芜湖后由此流向变成西去，在这里汇入浩浩长江，奔向东海。就在这两江交汇的神奇土地上，史前就有先民生活繁衍的印记。繁昌人字洞，被称为亚洲第一人的故乡。青铜冶炼，古之璀璨，干将铸剑，世间一绝。及至汉唐盛世，楼台森列，烟火万家。宋代围垦筑圩，遂成鱼米之乡。明朝百业初兴，商贸繁荣，形成十里长街，通商海内，市声若潮。古冶炼业、浆染业闻名遐迩，长盛不衰。清末，芜湖被辟为对外通商口岸，是长江沿岸最早开放的商埠之一，也是当时安徽唯一对外通商口岸，以铁工、粮米、杂货聚散地而驰名，为全国四大米市之一。被誉为“长江巨埠，皖之中坚”，是安徽近代工业、航运、电力、通讯、文化、医（西）学的重要发祥地。

1949年5月，芜湖市人民政府成立。在中国共产党的领导下，芜湖人民艰难创业，意气风发，社会各业得以恢复发展，人民生活得以改善。一座工商业繁荣、交通发达的现代化城市雏型呈现于世人面前。然而，20世纪50年代后期，政治运动接踵不断，经济建设时而跃进，时而滞缓。尤其是十年“文化大革命”，更是风风雨雨，芜湖的政治、经济、文化事业虽在缓步发展，但也历经考验和磨难。

1978年中共十一届三中全会召开，春风拂荡，百废待兴，芜湖市大步流星地进入改革开放的新时期。1985年以后，芜湖市先后被国务院和全国人大批准为全国甲类开放城市、对外籍轮开放港口城市、沿长江开放城市，实行沿海开放城市的政策。1990年，中共安徽省委、省政府作出“开发皖江，呼应浦东”的战略决策，确定芜湖市为重点突破口。面对历史性的机遇，敢为天下先的芜湖人在这块热土上创造了一个又一个经济奇迹。傻子瓜子成为全国民营经济的代表和风向标；奇瑞汽车的崛起，不仅谱写了中国汽车工业的神话，还以其自主的民族品牌，引领中国汽车工业走出国门；国家级经济技术开发区经过短短十年时间的孕育和发展，已形成汽车及零部件、电子电器、新型建材三大支柱产业和500亿元工业生产能力，成为支撑全市经济增长的重要力量；中山路步行街开街、鸠兹广场建成、芜湖长江大桥通车、奥林匹克体育公园的落成，大规模的旧城改造，使芜湖脱胎换骨、日新月异。30年来，在市委、市政府的领导下，经过全体人民的共同努力，芜湖经济发展突飞猛

进，人居环境焕然一新。一个年轻的、充满活力和竞争力的现代化城市正在崛起。芜湖，宛如一颗明珠镶嵌在长江之滨。

编史修志是中华民族的优良文化传统。芜湖历代先贤编撰的地方志书，保存了大量珍贵的历史资料，至今为我们所引用、借鉴。这部新编纂的《芜湖市志(1986~2002)》是承接第一部《芜湖市志》的续志。它忠实地记录了这一历史时期芜湖市社会变化发展全貌，是近20年来芜湖人民在改革开放的伟大进程中，锐意进取，敢于创新，努力构建社会主义和谐社会的真实写照。2003年，市委、市政府加强了对市志续修工作的领导。启动了全市大规模的编纂工程。几年来，市地方志办公室的同志们不负众望，在全市各级领导的关心支持下，在省志办的指导下，社会各界通力协作，历经五年的艰辛工作，几易其稿，众手成书，完成这部260万言的鸿篇巨制。这是一项浩繁而又巨大的文化事业。在此，我谨代表市委、市政府，向所有关心、支持、指导和参与志书编纂工作的各级领导、专家学者、各界朋友和工作人员表示衷心的感谢！

“大江东去，天门中开，鸠凤展翼，江海弄潮。”经过改革开放30年风雨洗礼的芜湖人民解放思想、不断创新，才有了今天的发展和成就。鉴古察今，继往开来，在中国共产党第十七次全国代表大会精神的指引下，芜湖人民必将在今后的征程中创造更加辉煌的业绩。芜湖，这座长江之滨的古城，以面向大海，放眼世界的博大胸襟，欢迎海内外有识之士前来共创大业、共谋发展。因此，这部《芜湖市志(1986~2002)》的编纂出版，不仅可以为我们存史、资治，还将为未来的新芜湖人创业发展提供资讯和帮助。

是为序。

芜湖市人民政府市长

杨敬农

2009年10月18日

## 凡例

一、全志以马列主义、毛泽东思想、邓小平理论以及“三个代表”重要思想为指导，坚持科学发展观和实事求是的思想路线，全面真实地反映芜湖市自然和社会的历史和现状，为建设社会主义物质文明、精神文明、政治文明及构建和谐服务。

二、本志记述范围，以芜湖现辖疆域为限。其间，划入的则增记，划出的则不予记载。因所辖3县均编纂县志，故本志采用详市略县的记载方法，凡含辖县的统计数据等均有标注（1988年以前为芜湖县、繁昌县、南陵县、青阳县、九华山管理处；1988年以后为芜湖县、繁昌县、南陵县）。

三、本志上限为1986年，下限为2002年。书中所用“17年间”以及相应应用词，特指上、下限时间，为保持叙事资料的连续性和完整性，全志各章下设无标题序言或综述，对1986年以前历史事实作适当追溯。下限之后至2009年出版前所发生的部分重大事件资料，存入《附录》中的《限后资料辑存》。

四、全志由4部分构成：第一部分设序言、凡例、总述、大事记；第二部分为各类专志，设建置自然环境人口、改革开放、城乡建设与基础设施建设、经济、综合经济管理、政治、文化、社会、区县、人物，共10篇，篇下设章、节、目，同时在文后设《附记》；第三部分为《附录》，设重要文件辑录、历代志序选、名人与芜湖、诗文选录、民间传说、摭记与考辨、治芜镜鉴、限后资料辑存；第四部分为索引、编纂始末。

五、全志体裁包含述记、志、传、图、表、录等，以志为主体。采用规范的语体文。

六、全志所用计量单位，采用公制计量单位。但“水利”、“农业”两章仍沿用市制计量单位“亩”（1亩=666平方米）。

七、全志中所涉及的综合性数据，以市统计部门数据为准，无统计数据的以供稿单位数据为准。

八、全志表格采用统一编号，并形成目录，以利检索查阅。

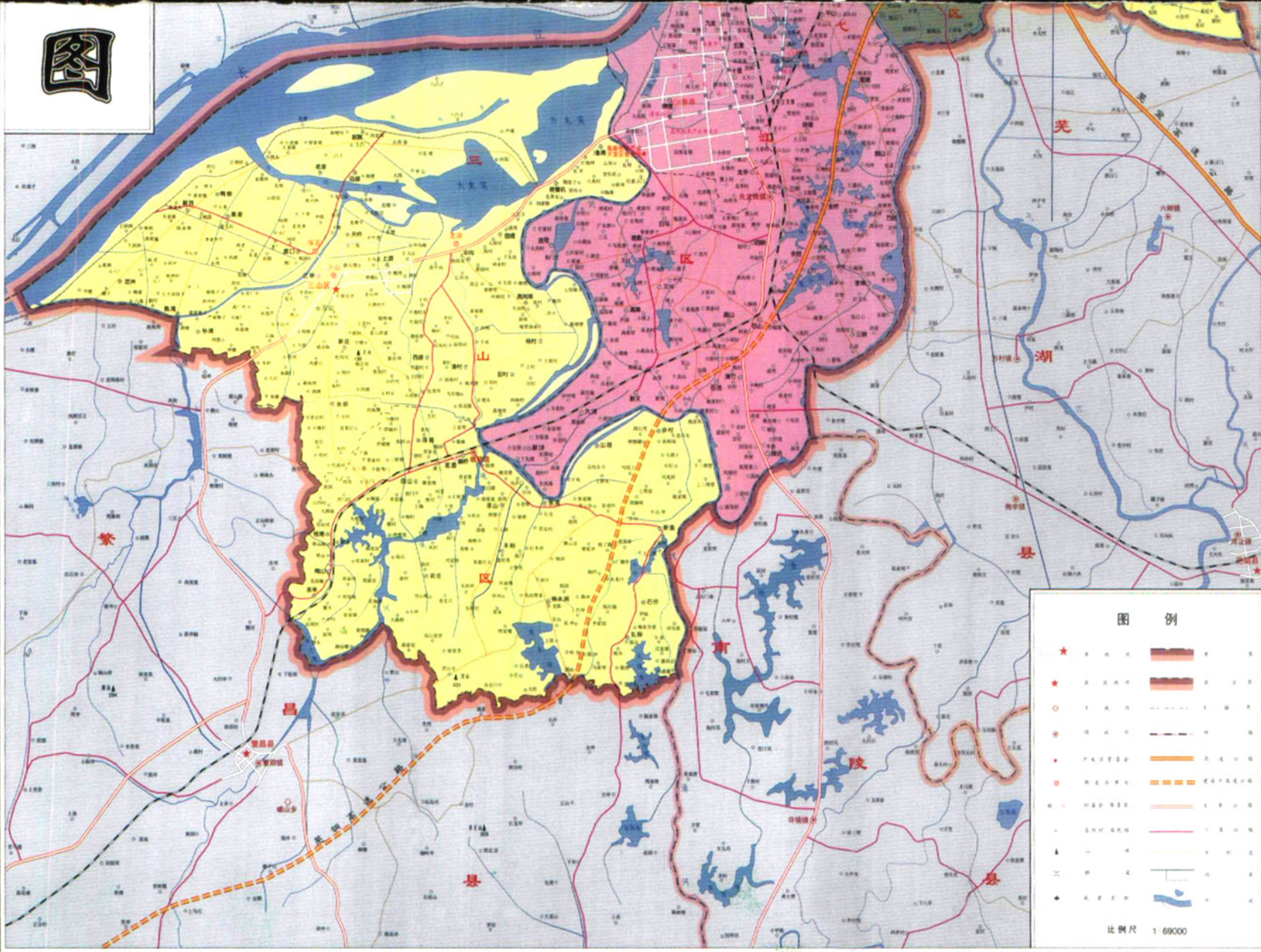
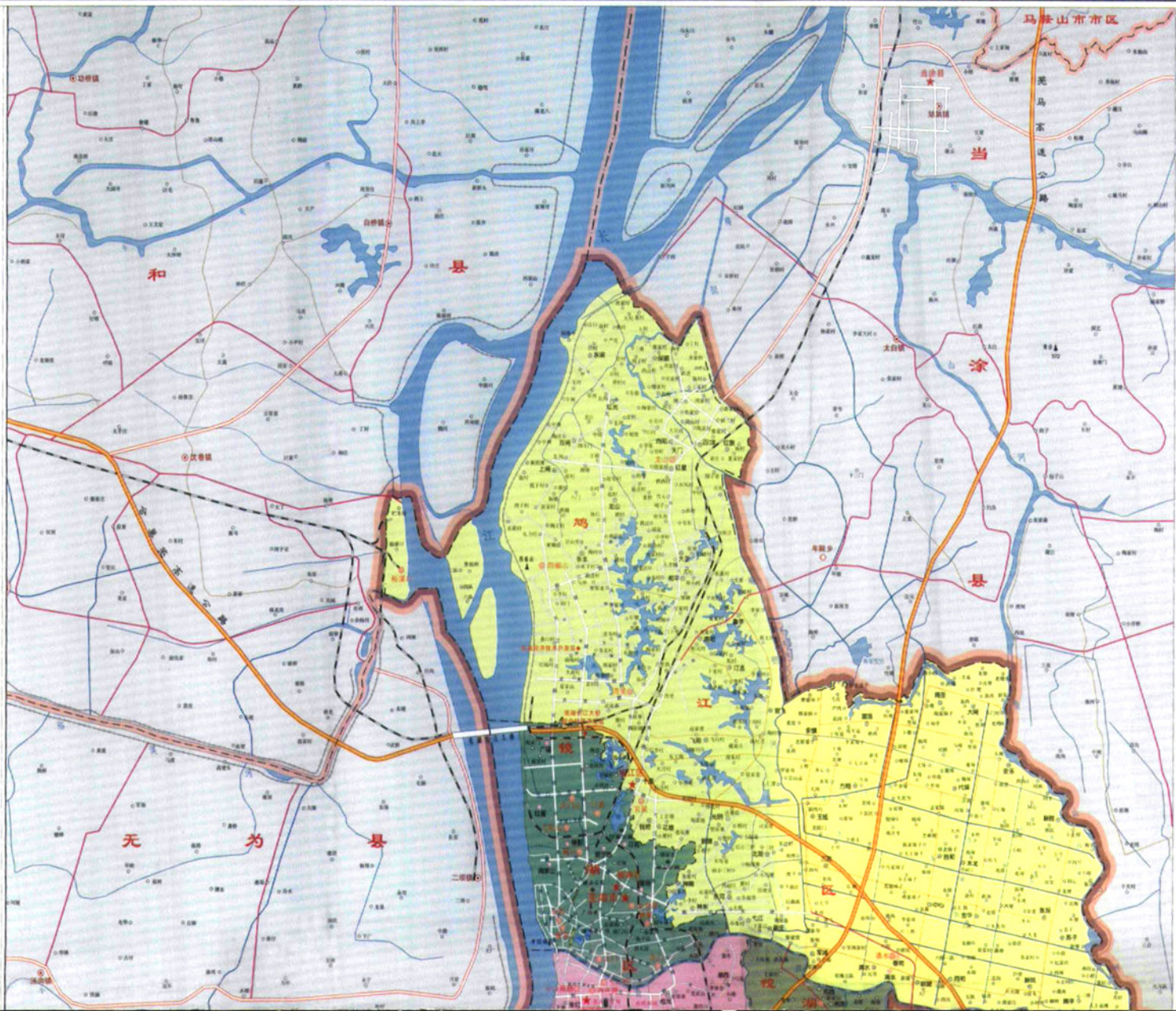
九、全志使用规范简化字；对特定名词和单位名称，均采用简语和简称。为查阅方便，设“党政企事业单位名称对照简表”、“专用词语简全称对照简表”。

十、全志人物篇下设3章：第一章人物传略；第二章人物简介；第三章人物表。入传人物按传统修志惯例，生不立传。立传人物以本籍为主，兼收个别在芜湖有较大影响的客籍人物。

十一、全志资料主要来源于档案、报刊、文献、专著以及全市各单位专业志等。编纂则不注明出处。



# 芜湖市市区行政区划图



**图例**

- ★ 市人民政府
- ★ 区人民政府
- 街道办事处
- 镇人民政府
- 乡政府驻地
- 村委会驻地
- 居委会驻地
- 自然村
- 居民点
- 学校
- 医院
- 工厂
- 仓库
- 商店
- 公共建筑
- 宗教建筑
- 名胜古迹
- 水利设施
- 交通设施
- 其他设施

比例尺 1:69000

# 芜湖市行政区划图



### 图例

★	地级市政府驻地	—	河流
★	县级市政府驻地	—	公路
●	镇级政府驻地	—	铁路
●	村级政府驻地	—	高速公路
●	乡级政府驻地	—	国道
●	村级政府驻地	—	省道
●	乡级政府驻地	—	县道
●	村级政府驻地	—	乡道
●	乡级政府驻地	—	村道
●	村级政府驻地	—	乡级公路
●	乡级政府驻地	—	县级公路
●	村级政府驻地	—	乡级公路
●	乡级政府驻地	—	村级公路
●	村级政府驻地	—	乡级公路

比例尺 1:115000

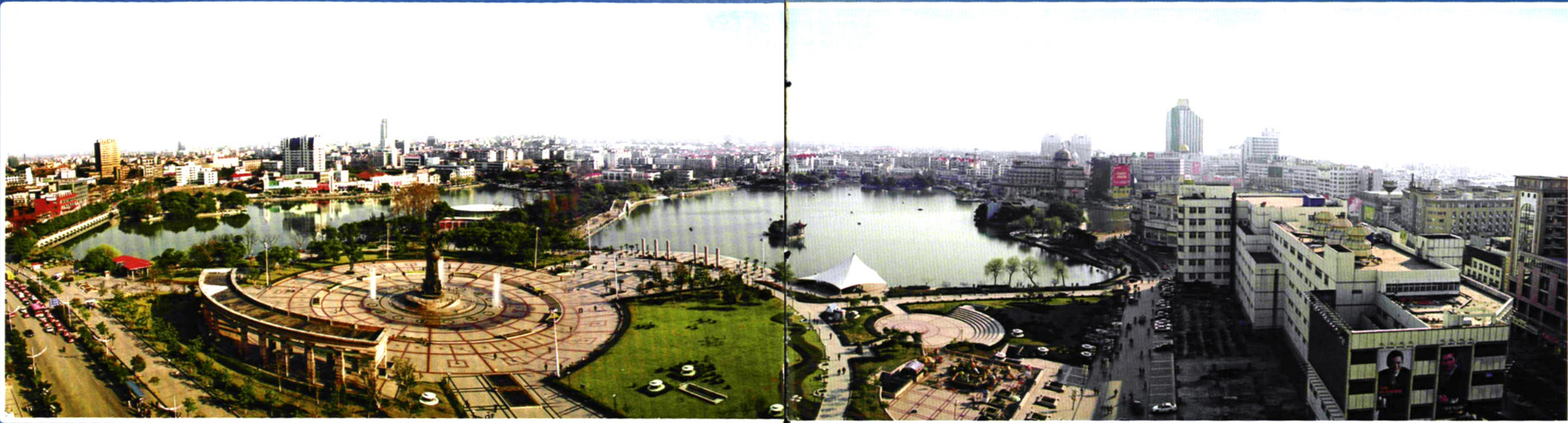
# 民族品牌



# 芜湖奇瑞

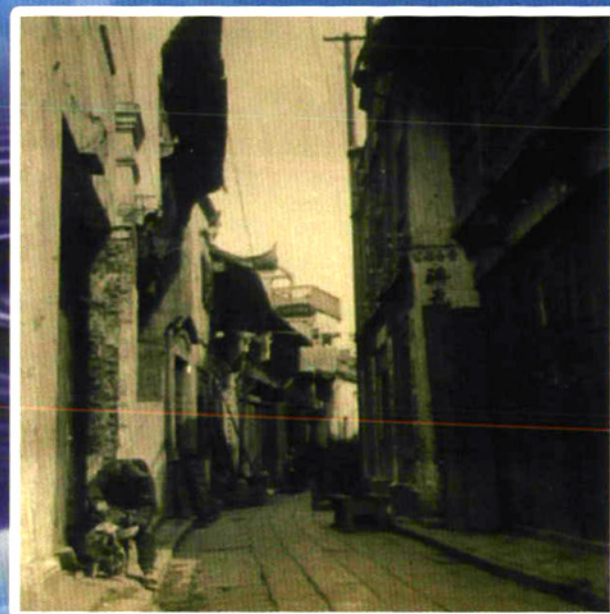


2007年8月22日，奇瑞第100万辆汽车——奇瑞A3在奇瑞汽车有限公司第三总装厂正式下线，成为中国汽车工业史上第一家突破100万辆的自主品牌轿车企业。



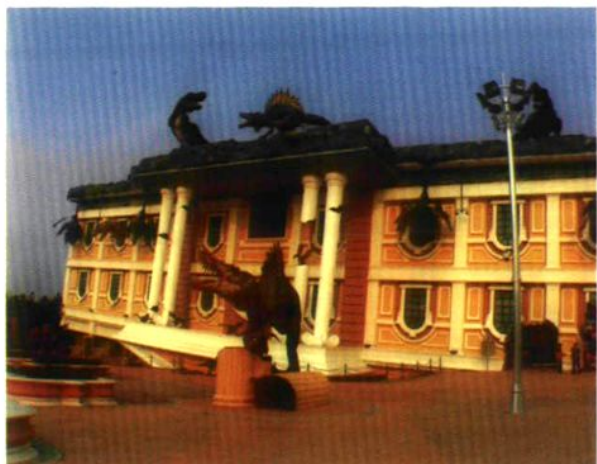
上图为芜湖市中心城区新景  
下四图为改造前芜湖老城区的旧貌

# 昔日旧城 今日新貌



享誉亚洲的

# 芜湖方特欢乐世界



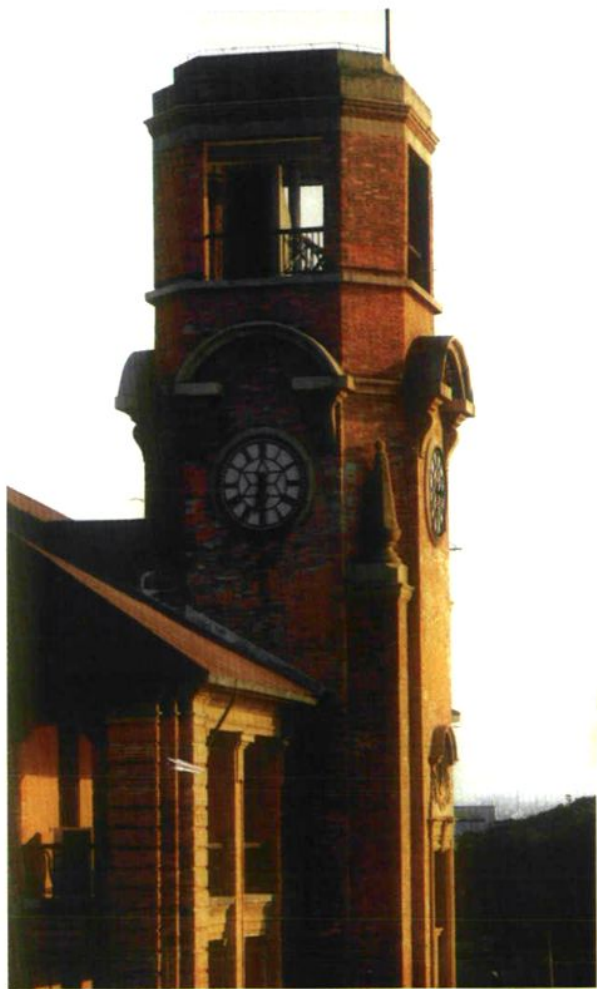
2007年10月18日，芜湖方特欢乐世界对外试营业，2008年4月18日正式营业。总面积125万平方米，15个主题项目内包含了游乐、休闲和景观等项目300多个，总投资超过15亿元。2008年接待海内外游客180.6万人，全年门票收入2.37亿元，位列全省景区第二位，创造了安徽旅游史上的奇迹。





## 芜湖老海关

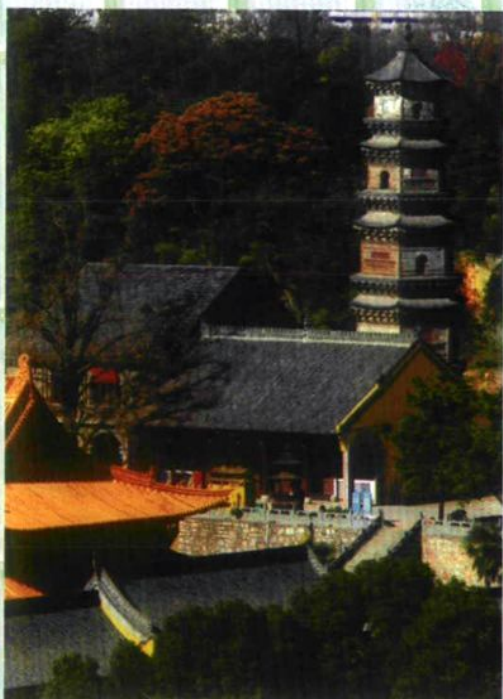
清光绪三年  
(1877)二月十  
八日建立芜湖海  
关，四月一日开  
关。



## 天主教堂

芜湖天主教堂又称圣若瑟堂，1895年6月  
16日正式建成。

马仁山国家森林公园佛鼎



小九华广场





1992年开始建造的青弋江多功能防洪墙，集防洪、经商、交通、观景为一体；2002年11月，完成城市防洪达标建设任务。

# 青弋江一角



# 鸠兹广场夜景

鸠兹广场工程于2000年4月8日开工，2001年4月28日竣工。广场建设规模为6.78万平方米，其中绿化面积为3.78万平方米，建设资金1.94亿元。