

連昌縣科技志

建昌县科学技术志

武衡

主编 贾文英

建昌县科技志编纂委员会编

建昌县地图

北



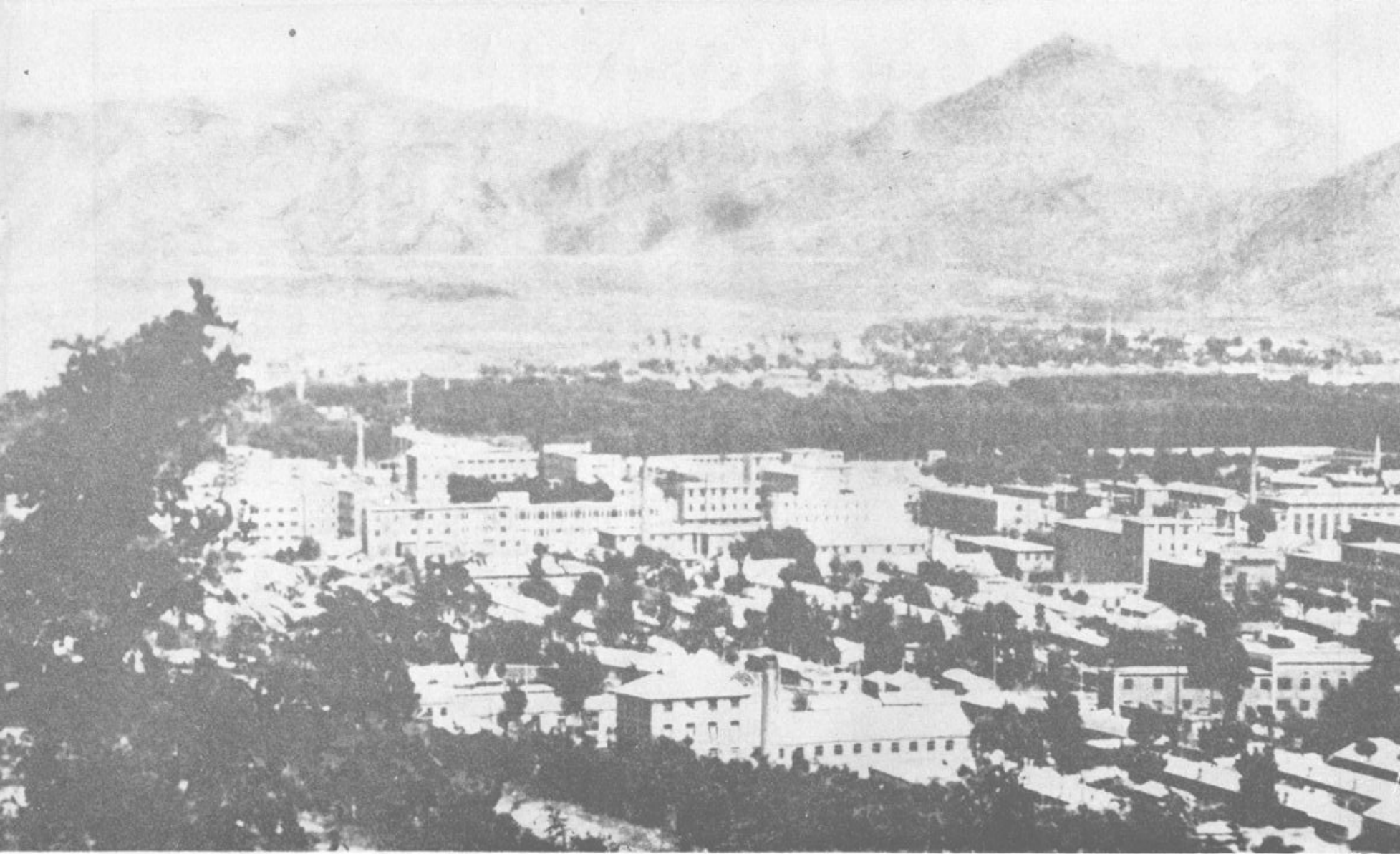
1: 400000

图上0.5厘米=实地1公里



图例

- 县人民政府驻地
- ◎ 公社驻地
- — — 省界
- · - · - 市、地级界
- · · · · 县界
- - - - - 公社界
- == 铁路
- 主要公路

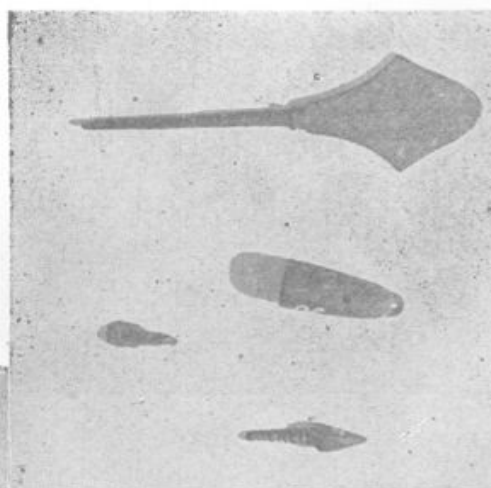
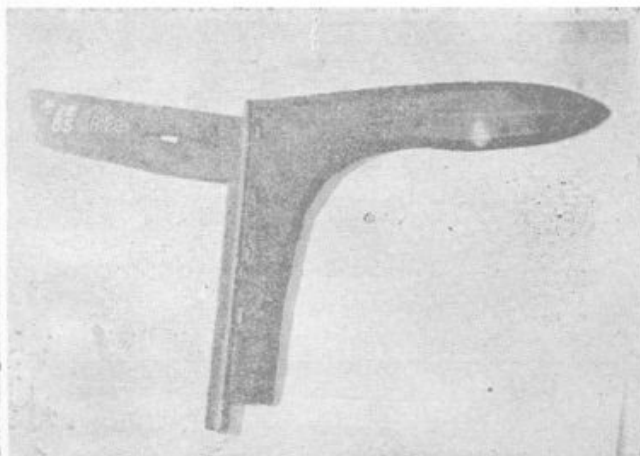


建昌县城鸟瞰

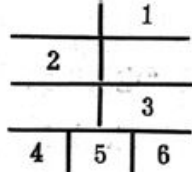
●建昌县部分出土文物

1	2
3	4
5	

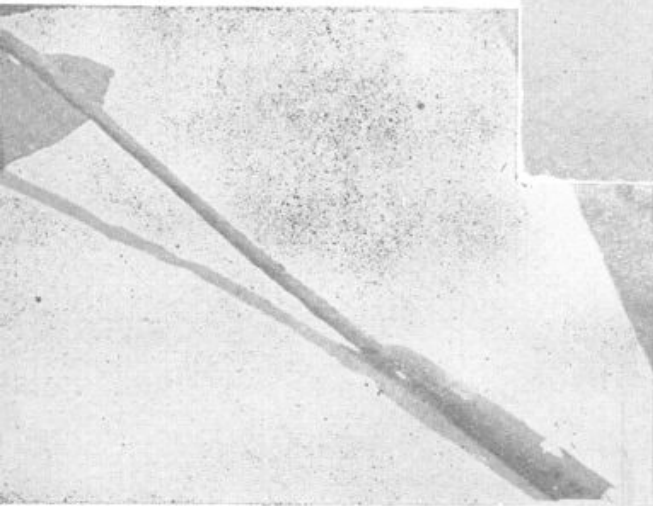
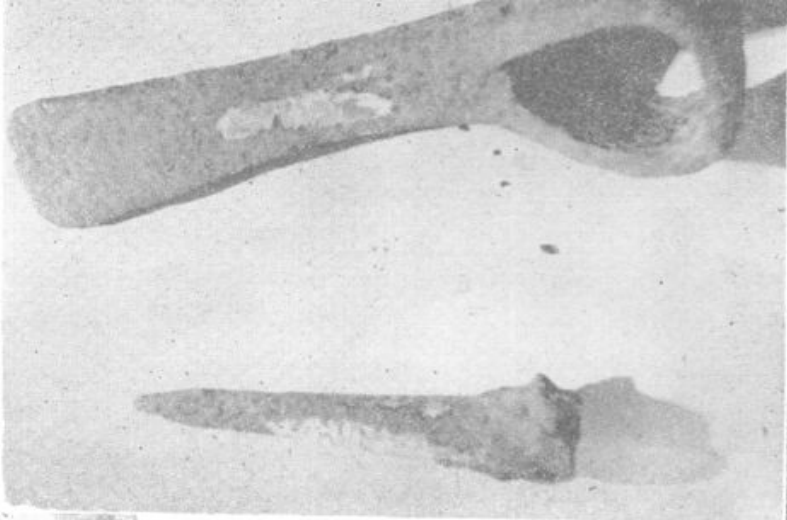
- 1 战国时期的“屯留”戈
- 2 战国时期的铜簇、铜铃
- 3 汉代尖底瓮罐
- 4 元代黑釉三耳罐



- 5 上图 春秋末期柱脊曲刃短剑
 下图 辽代铁剪



- 1 上图 辽代铁镐
 下图 战国时期的青銅短劍
 2 辽代铁锄



3 辽代六耳尖底铁锅



- 4 清代豆青博古花卉掸瓶
 5 清代彩掸瓶
 6 辽代泥质灰陶外卷沿圆瓶



●科技管理

1 1978年3月11日召开的
建昌县第一次科学大会会场

2 县工交办主任薛九奎在
科学大会上发言

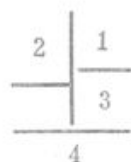


3 县科委编辑的期
刊《建昌科技》

4 县科委历届领导
合影

前排左起：滕韶、朱
洪山、谭友富、赵喜
奎、盖景森

后排左起：李华秀、
王绍铭、张满、王忠
诚、姜尚志、范玉才



● 科技 成果

	1
2	3
4	5

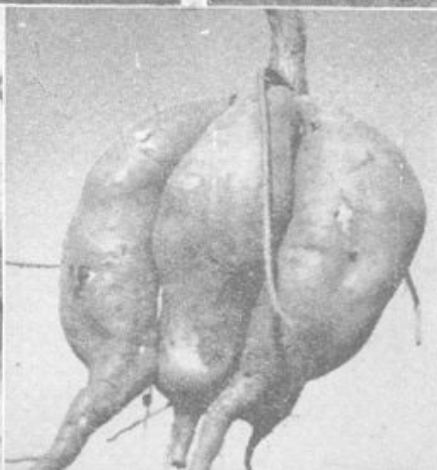
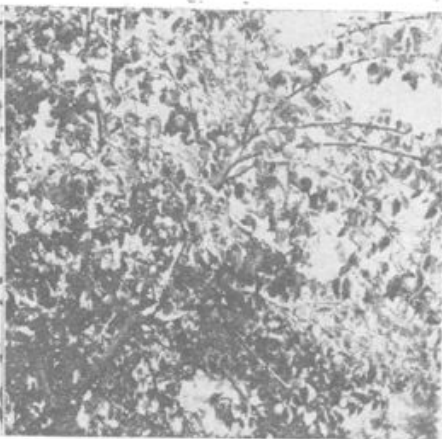
- 1 黄元龄探索棉花高产栽培技术
- 2 黄元龄在观察“分枝大红穗”生长情况
- 3 县种子分公司“繁育推广‘辽棉八号’新品种获朝阳市科技进步二等奖
- 4 邓广海总结果树病虫害发生规律
- 5 谷子大面积开发试验





- 1 “辽棉八号”喜获丰收
- 2 白梨疏花疏果试验
- 3 建昌县第二次土壤普查
- 4 花生“海花一号”试验

1	
	2
3	4
5	6



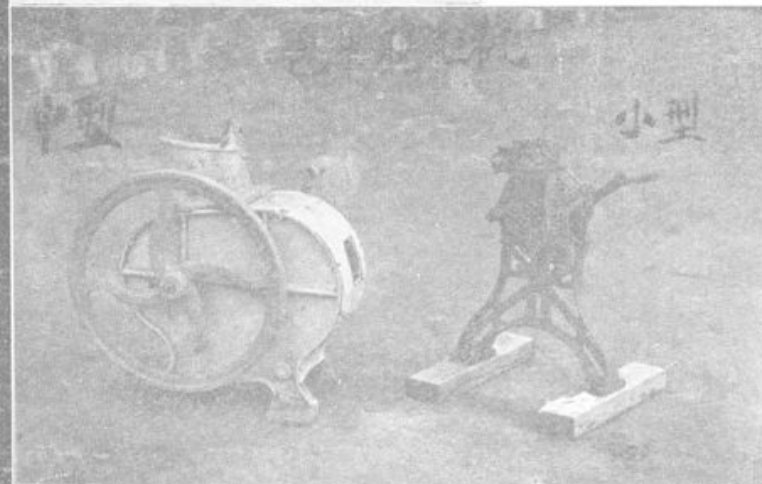
- 5 摆斗式化肥施肥机
- 6 新品种“徐薯十八”引进试验

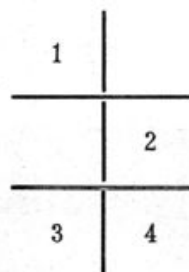
● 科技应用

	1
2	
3	4
5	6



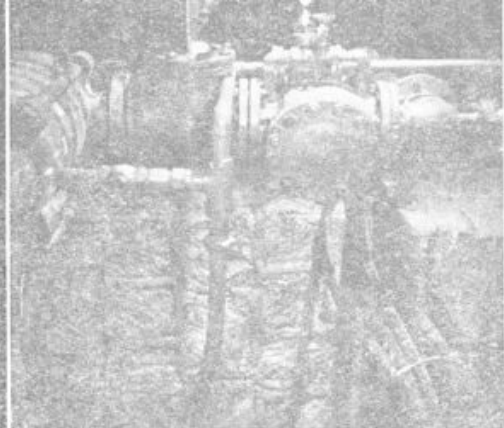
- 1 双铧深翻犁
- 2 高粱磨米机
- 3 玉米脱粒机
- 4 薯类切片机
- 5 山地犁
- 6 三齿耘锄





- 1 自行车改制砂轮
- 2 四柱风力机
- 3 铡草提水两用机
- 4 珠粒磨光机





1	5
2	
3	6
4	7

工业、建筑

1 冰沟煤矿改造的无底阀水泵

2 冰沟煤矿压道自动风门

3 建昌客运站大楼

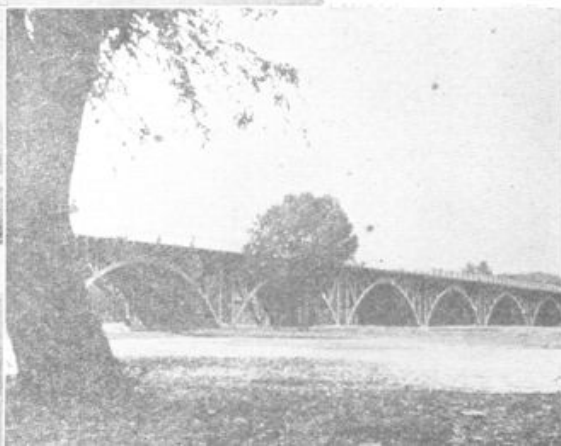
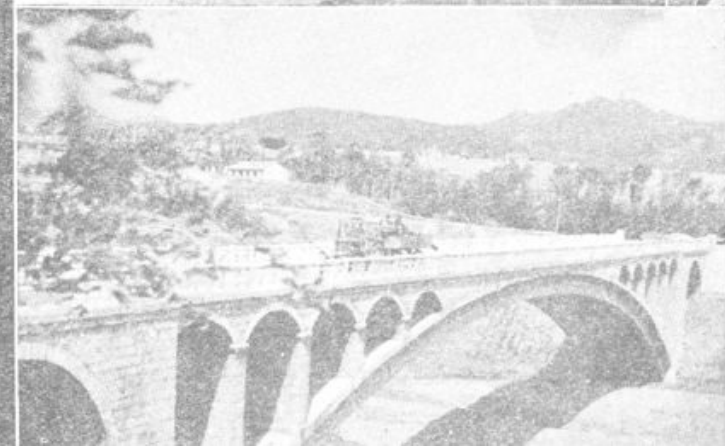


4 官山咀双曲拱桥

5 县纺织厂从日本进的气流纺纱机

6 本县最早的高层建筑——建昌评剧

7 加宽改建后的建大桥

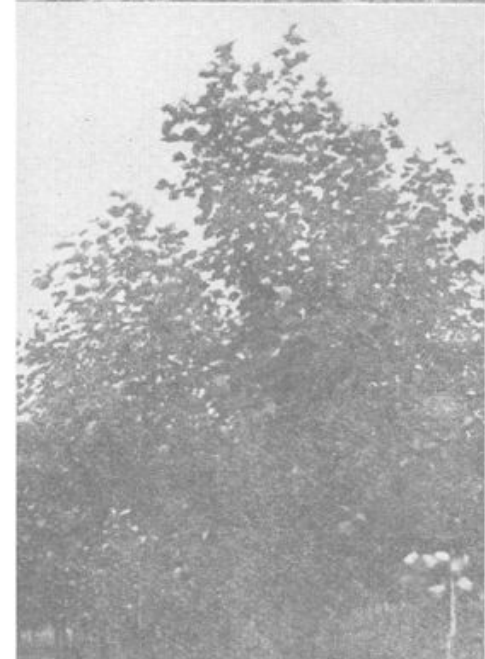


林 业

	1
2	
3	4



- 1 飞播现场设计
- 2 魏家岭乡苗圃用营养钵育苗
- 3 牯牛营子乡马厂村河滩速生林
- 4 塑料大棚育苗



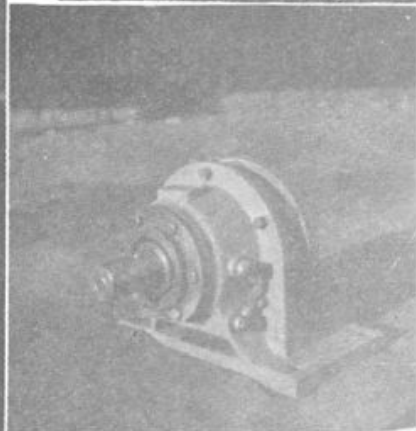
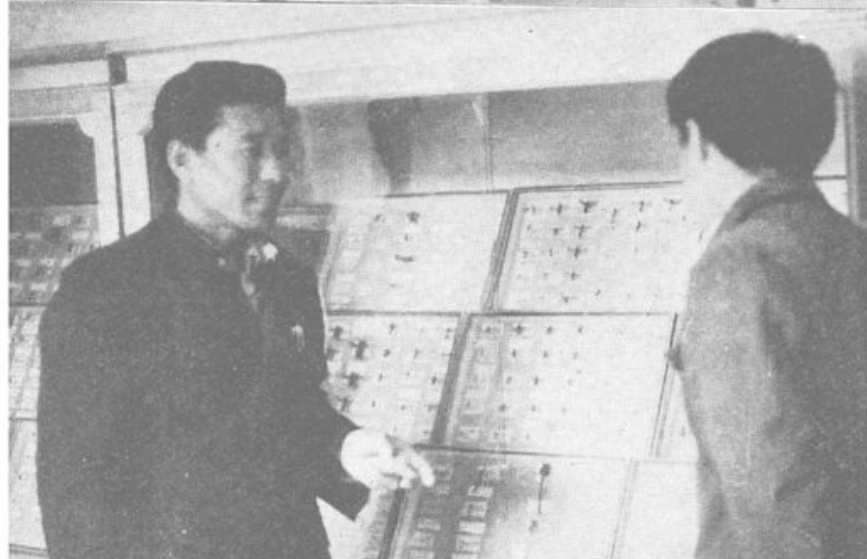
林业 工业

	1
2	3
4	5

- 1 建昌县森林昆虫区系调查成果鉴定会场
- 2 森林昆虫名录
- 4 森林昆虫标本



- 3 县酒厂生产的龟灵酒
- 5 县机械厂生产的74型行星摆线减速机



	1
2	3
4	5

二〇六电视台调频广播差转天

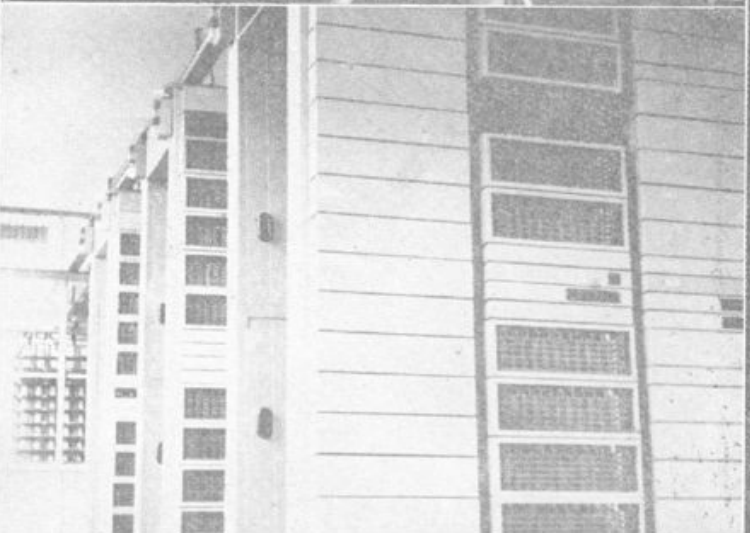
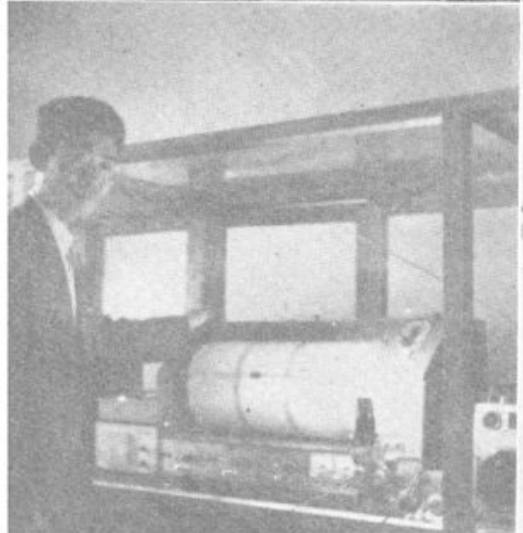
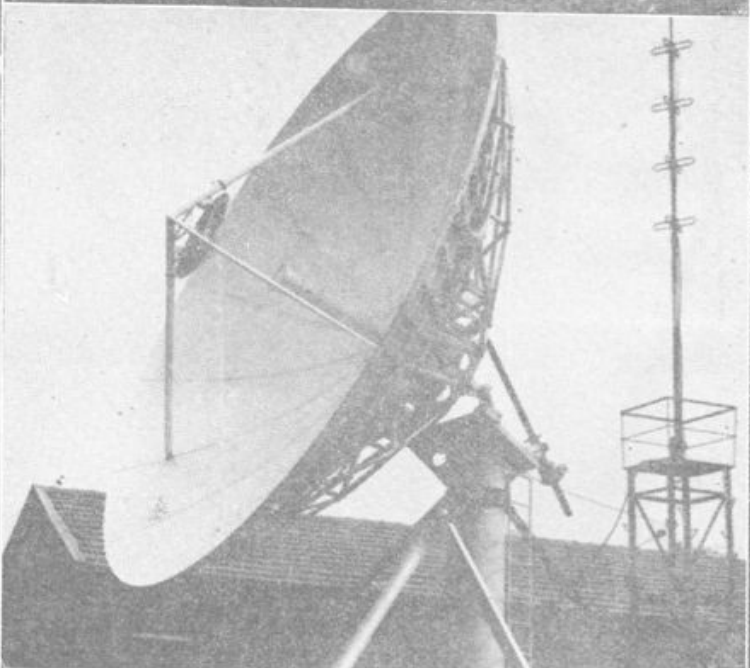
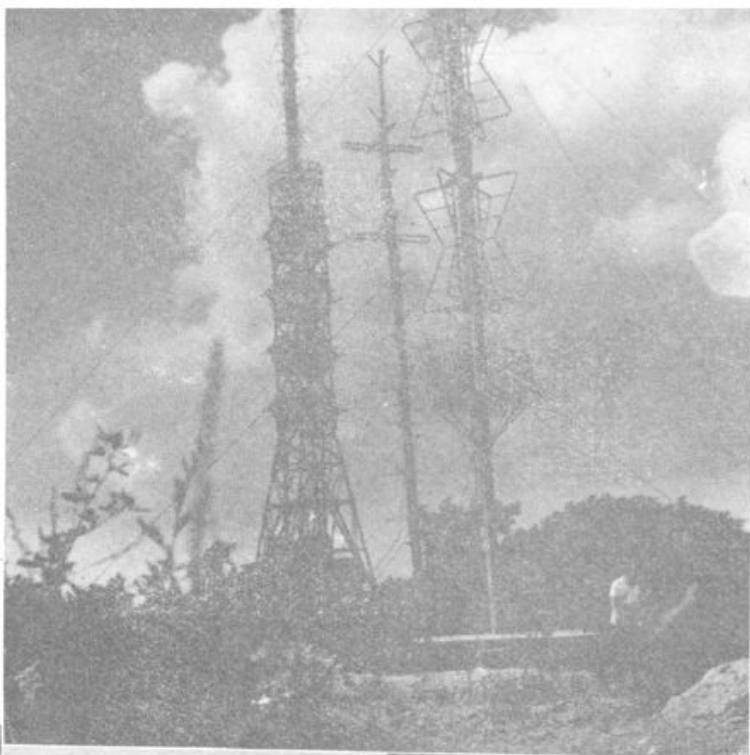
线自立塔

利用沼气做饭

县电视卫星地面接收转播台

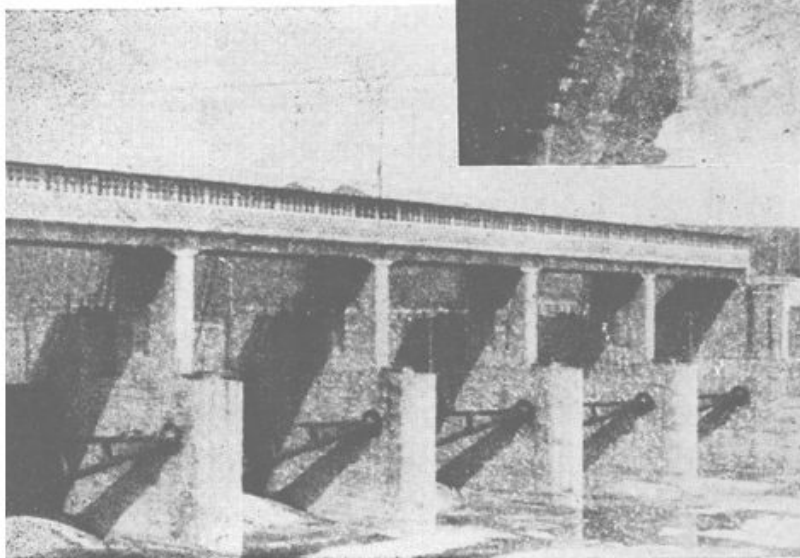
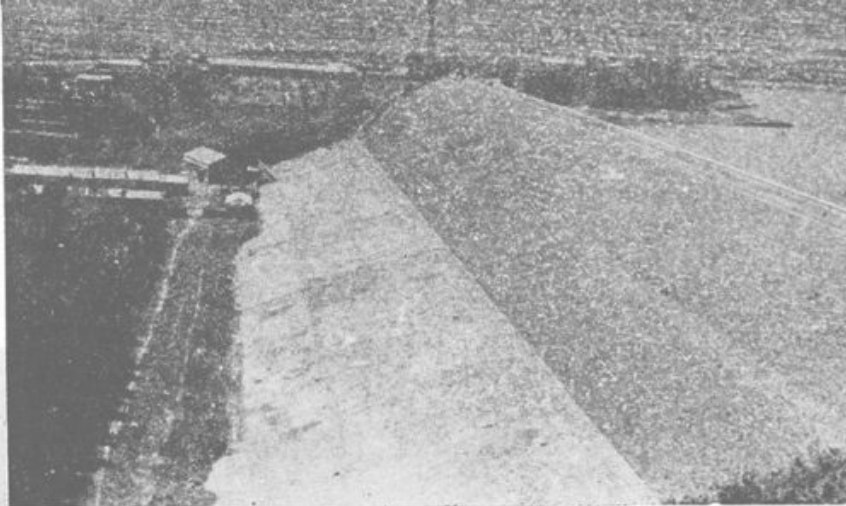
县地震台工作人员在工作

县邮电局市内电话交换机



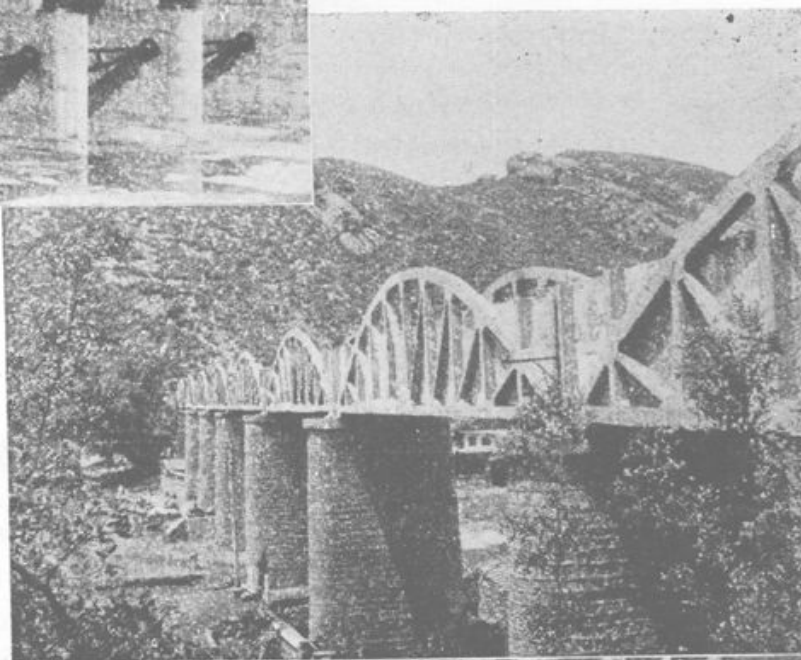
水利 畜牧

	1
2	
	3
4	5



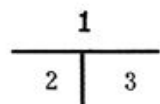
1 官山咀水库大坝
2 官山咀水库溢洪道闸门

3 黑山灌渠渡槽
4 立式电热孵化器
5 肉蛋兼用型鸡——
西赛斯





● 科技群团组织



- 1 前排右一为黄元龄
- 2 1985年县科协被辽宁省科协评为农村科协先进集体
- 3 科技示范户的庭院葡萄

