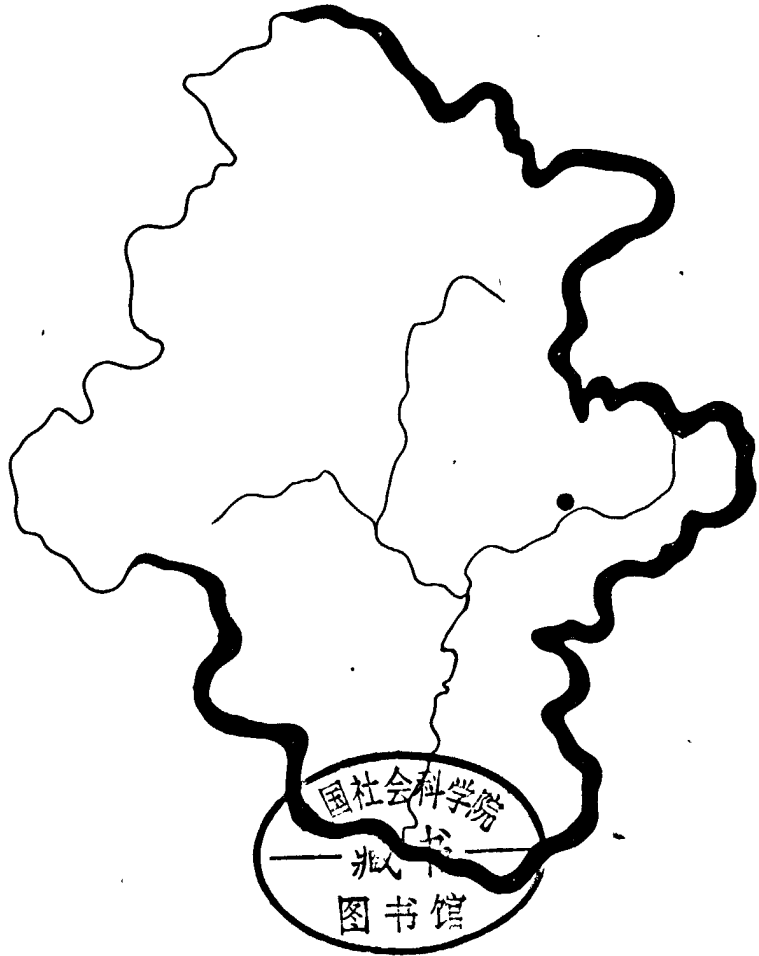


000864

玉林市
水利电力志

玉林市水利电力局

玉林市 水利电力志



玉林市水利电力局

1993年9月

《玉林市水利电力志》编纂领导小组

组 长 庞宏志
副组长 梁伦庸 李芳衡 莫承略
顾 问 黄举贤 陈恭平
成 员 杨春明 陈业洋 王亮来 朱汝宾 陈济禄

《玉林市水利电力志》编辑组

主 编 陈业洋
副主编 王亮来
成 员 陈济禄 王军平
封面题字 黄烈杼^①

志 稿 审 核

玉林市志办公室

陈国河 傅伟初 吕权生

玉林地区水利电力局水利志指导小组

李志荣 李瑞启 陈彦东 刘昌辉 曾英伟

广西壮族自治区水利电力厅水利史志编辑室

苏为典 刘仲桂 陈秋莉 黄如璧

责 任 编 辑

广西壮族自治区水利电力厅水利史志编辑室

陈秋莉 黄如璧

^① 黄烈杼,现任玉林市人大常委会副主任。

《玉林市水利电力志》编纂领导小组

组 长 庞宏志
副组长 梁伦庸 李芳衡 莫承略
顾 问 黄举贤 陈恭平
成 员 杨春明 陈业洋 王亮来 朱汝宾 陈济禄

《玉林市水利电力志》编辑组

主 编 陈业洋
副主编 王亮来
成 员 陈济禄 王军平
封面题字 黄烈杼^①

志 稿 审 核

玉林市志办公室

陈国河 傅伟初 吕权生

玉林地区水利电力局水利志指导小组

李志荣 李瑞启 陈彦东 刘昌辉 曾英伟

广西壮族自治区水利电力厅水利史志编辑室

苏为典 刘仲桂 陈秋莉 黄如璧

责 任 编 辑

广西壮族自治区水利电力厅水利史志编辑室

陈秋莉 黄如璧

^① 黄烈杼,现任玉林市人大常委会副主任。

《玉林市水利电力志》编纂领导小组

组 长 庞宏志
副组长 梁伦庸 李芳衡 莫承略
顾 问 黄举贤 陈恭平
成 员 杨春明 陈业洋 王亮来 朱汝宾 陈济禄

《玉林市水利电力志》编辑组

主 编 陈业洋
副主编 王亮来
成 员 陈济禄 王军平
封面题字 黄烈焄^①

志 稿 审 核

玉林市志办公室

陈国河 傅伟初 吕权生

玉林地区水利电力局水利志指导小组

李志荣 李瑞启 陈彦东 刘昌辉 曾英伟

广西壮族自治区水利电力厅水利史志编辑室

苏为典 刘仲桂 陈秋莉 黄如璧

责 任 编 辑

广西壮族自治区水利电力厅水利史志编辑室

陈秋莉 黄如璧

① 黄烈焄,现任玉林市人大常委会副主任。

《玉林市水利电力志》编纂领导小组

组 长 庞宏志
副组长 梁伦庸 李芳衡 莫承略
顾 问 黄举贤 陈恭平
成 员 杨春明 陈业洋 王亮来 朱汝宾 陈济禄

《玉林市水利电力志》编辑组

主 编 陈业洋
副主编 王亮来
成 员 陈济禄 王军平
封面题字 黄烈杼^①

志 稿 审 核

玉林市志办公室

陈国河 傅伟初 吕权生

玉林地区水利电力局水利志指导小组

李志荣 李瑞启 陈彦东 刘昌辉 曾英伟

广西壮族自治区水利电力厅水利史志编辑室

苏为典 刘仲桂 陈秋莉 黄如璧

责 任 编 辑

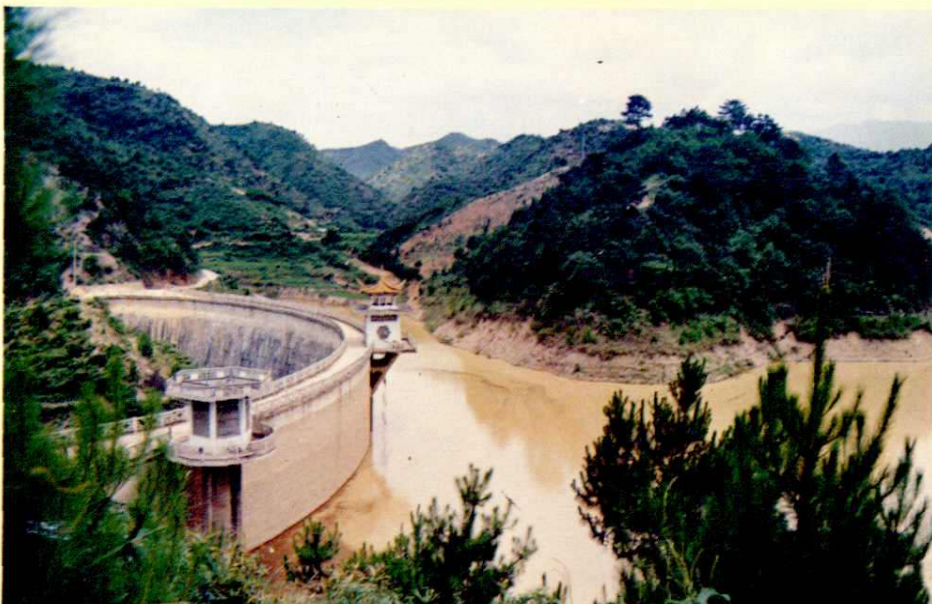
广西壮族自治区水利电力厅水利史志编辑室

陈秋莉 黄如璧

^① 黄烈杼,现任玉林市人大常委会副主任。



一九九二年五月水利部杨振怀部长(前排左二)在玉林市视察水利



彭山水库拱坝



红江水库万龙渡槽

玉林城区排洪闸



寒山水库大坝



鸭桥江拦河坝





市供电公司 110 千伏变电站



苏烟水库园田化灌区一角



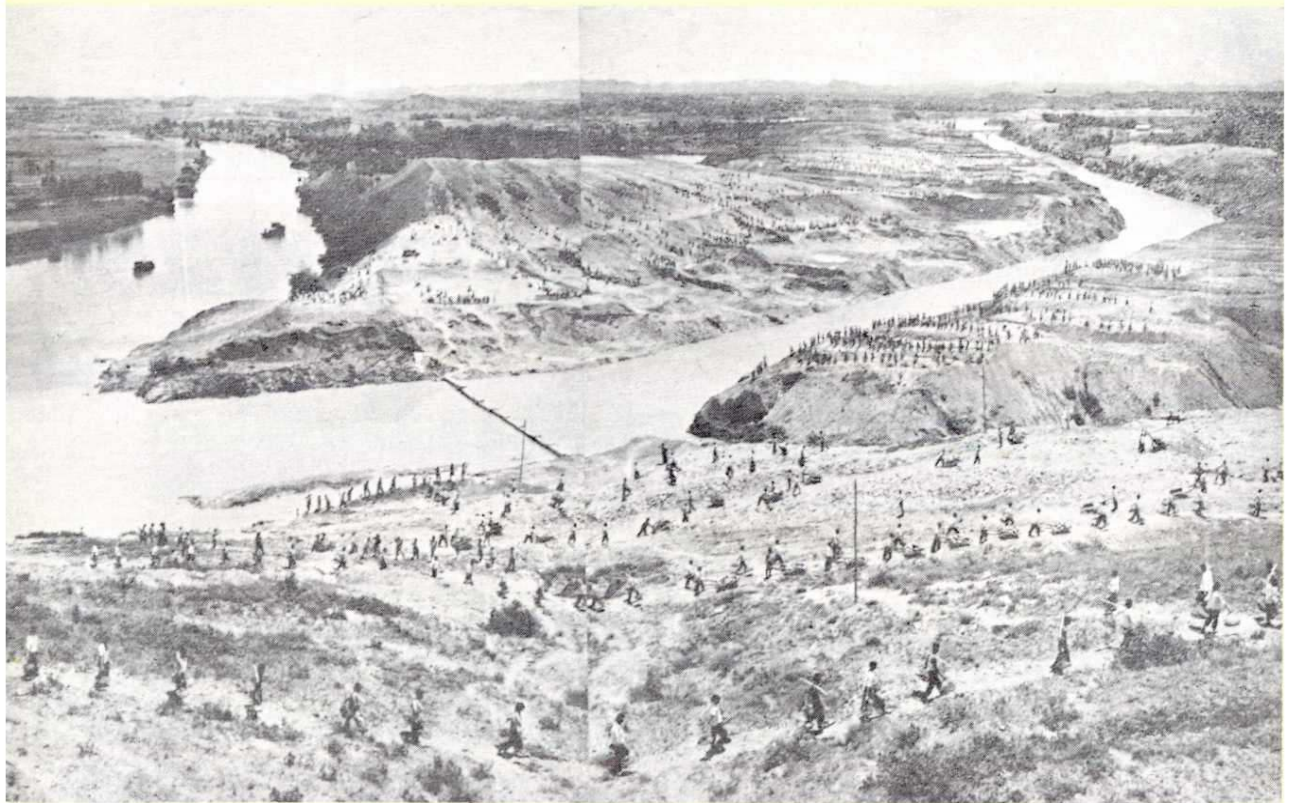
江南供水工程的水塔



鲤鱼湾水电站

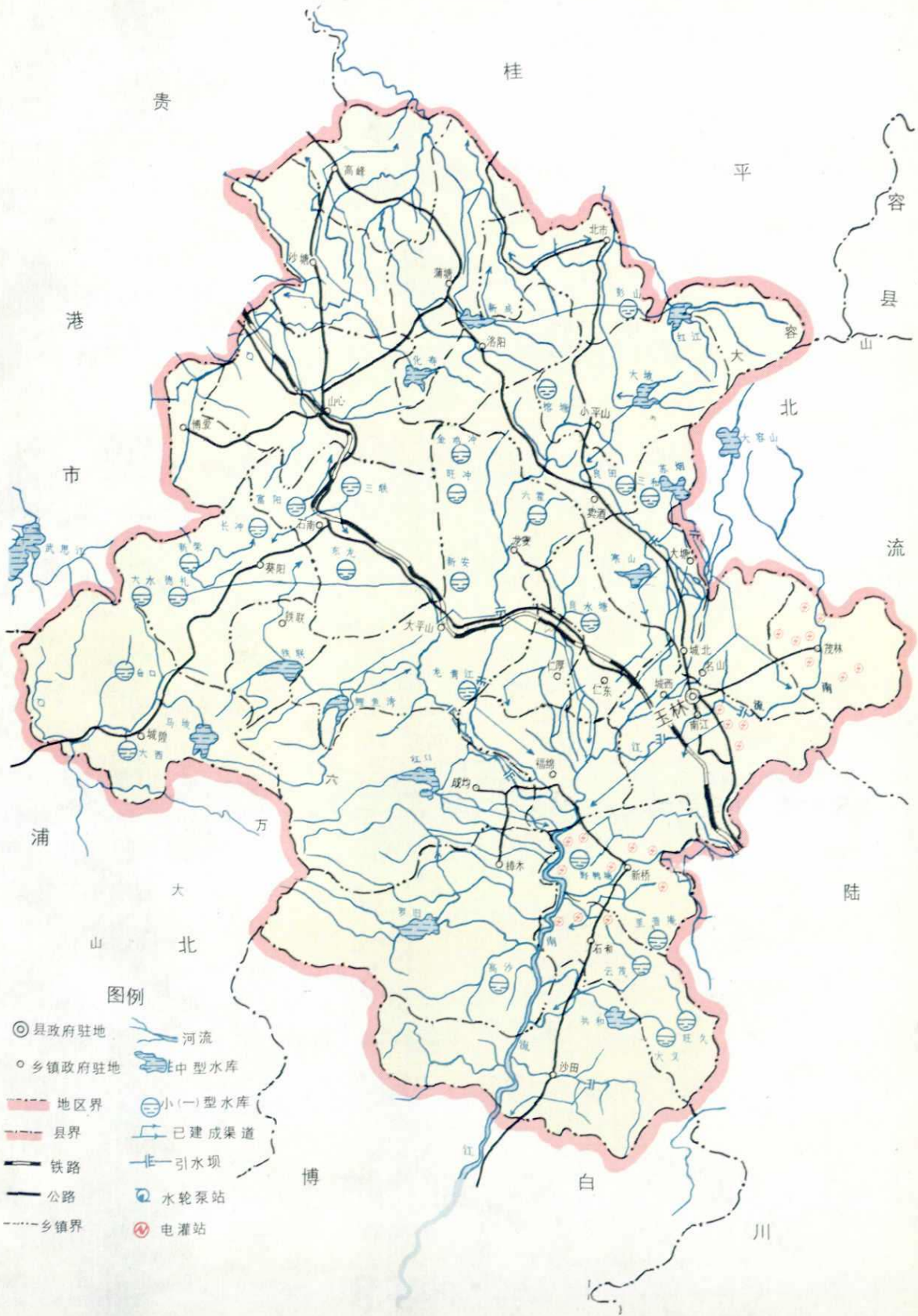


全党水轮泵站拦河坝



1970年冬千军万马根治南流江

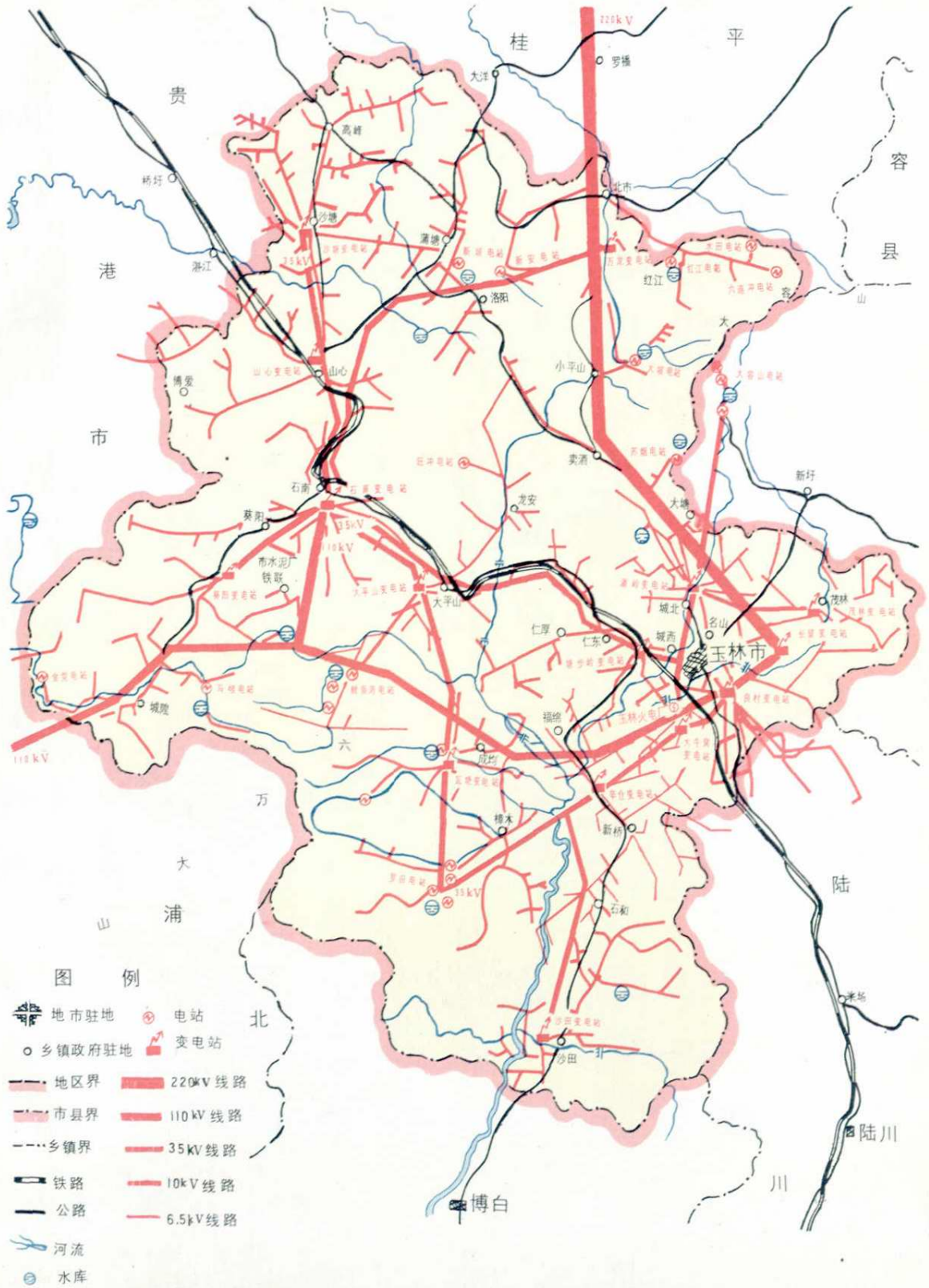
玉林市水利工程现状图



图例

- ◎ 县政府驻地
- 乡镇政府驻地
- 地区界
- 县界
- 铁路
- 公路
- 乡镇界
- 河流
- 中型水库
- 小(一)型水库
- 已建成渠道
- 引水坝
- 水轮泵站
- 电灌站

玉林市电力网络示意图



序

玉林市，原为玉林县，地处桂东南。属南亚热带季风气候，多年平均降雨量 1 592.2 毫米，雨量充沛，但分布不均。市内两大水系，支流甚多，因水土流失严重，河床狭窄淤浅，易旱易涝。境内土地肥沃，宜种双季水稻和香蕉、柑橙等经济作物，是广西商品粮基地和全国三大香蕉生产基地之一。

解放前，玉林市虽有一些小水利设施，但多是人民自发兴建的，因陋就简，效益较差，全县水田面积 87 万多亩，有水利灌溉设施的仅 22 万多亩，农业生产落后，人民生活贫困。

解放后，党和人民政府对水利十分重视，发动群众，自力更生，艰苦奋斗，掀起了 50 年代和 70 年代两个水利建设高潮。同时，贯彻建管并重原则，边建边管。后经 80 年代和 90 年代初期的不断巩固、提高，共建成蓄、引、提、排等各类水利工程 8 637 处，有效灌溉面积 75.45 万亩，综合效益显著，粮食年总产量已突破 5 亿公斤。同时，小水电装机容量已超过 1 万千瓦，并与国家电网并网运行，缓解了工农业生产用电的紧张情况，对振兴玉林经济发挥了重要作用。到 1990 年止，累计完成投资 1.15 亿元，加上群众投劳 1.11 亿工日，折款 1.17 亿元，形成了 2.32 亿元的水利水电工程固定资产。

玉林市的水利建设与管理工作的成绩显著。1978 年被水电部评为全国 3 个水利管理标兵县之一，1981 年被水利部评为全国 5 个水利管理先进县之一，1989 年又被水利部评为全国 101 个水利建设先进县之一；鸭桥江、江口、寒山、化寿、岭塘、长屏等基层单位先后获全国水利管理先进单位称号。5 次全国水利会议、10 次全区性的水利会议在玉林召开。1978 年曾在广交会水利厅展出，获外宾和港澳同胞好评，影响深远。

玉林市是全国农村改革试验区和沿海经济开放区之一。1987 年建立试验区以来，在水利电力建设和管理方面，进行了大胆的改革试验和探索，取得了突破性的进展。水利建设、水利管理与综合经营都各具特色。1990 年综合经营收入 1 480 多万元，占全市水利工程总收入的 87.1%。水利网、水利管理网、小

水电网等3网建设也很突出。《玉林市水利电力志》突出了重点，资料丰富，叙事翔实，文笔流畅，体例周全，集科学性、史料性和思想性于一体，可供后人借鉴。

目前，水田旱涝保收面积仅占全市水田面积的72%；南流江还没有彻底根治；城市供水仍有困难。有待今后继续狠抓治水工作，加强农业生产的后劲。

我长期在玉林工作，对水利亦较熟悉，看到家乡出版《玉林市水利电力志》，不胜高兴，特为之序。

李恩潮^①

1993年8月

^① 李恩潮，现任中共广西壮族自治区纪律检查委员会书记。

凡 例

- 一、本志坚持实事求是的原则，力求思想性、资料性、科学性的统一。
- 二、本志上限为公元 42 年，下限至 1990 年，部分章节内容根据需要适当上溯或下延，不受断限的限制。
- 三、市境区域在历史上屡有变动，本志取事一般以现市地名图划定的行政区域为限，以前的县域如有事相系，则予以注明。
- 四、历史纪年，1949 年（民国 38 年）以前，按朝代年号记述，在括号内注明公元年份；中华人民共和国成立后，一律以公元纪年。
- 五、本志地面高程采用黄海基面高程，如非黄海基面高程则加注说明；计量采用法定计量单位，但引用历史文献中的计量单位，则不作改动。
- 六、本志对各历史时期的政权、官职一般按当时使用的称呼。
- 七、本志共 11 章，横排竖写，配以必要的图、表、照片和附录。
- 八、本志引用的资料，大部分出自自治区、地区、市政府有关部门和市水电局档案资料，部分取自清代编修的《鬱林州志》。

目 录

序	1
凡 例	3
概 述	1
第一章 水系 河流	6
第一节 南流江水系	6
第二节 郁江水系	11
第二章 水资源	14
第一节 地表水	14
第二节 地下水	17
第三章 水文工作	19
第一节 降雨量观测	19
第二节 水位观测	20
第三节 流量观测	22
第四节 含沙量观测	23
第四章 水旱灾害	26
第一节 水灾	28
第二节 旱灾	30
第三节 抗灾纪实	32
第五章 水利建设	36
第一节 蓄水工程	42
第二节 引水工程	96
第三节 提水工程	113
第四节 排涝工程	128
第五节 饮水工程	132
第六章 水土保持	134

第一节	流失情况	134
第二节	治理试点	137
第三节	库区造林	137
第四节	面上治理	138
第七章	水利工程管理	140
第一节	管理体制	142
第二节	工程管理	146
第三节	灌溉管理	159
第四节	经营管理	167
第八章	水库移民安置	177
第一节	安置工作中的问题	178
第二节	安置工作的改进	179
第九章	电力建设与管理	181
第一节	火电建设	182
第二节	水电建设	184
第三节	供电系统	188
第四节	电业管理	195
第十章	科技与教育	203
第一节	人才培养	203
第二节	先进技术的引进与应用	204
第三节	职称评定	205
第四节	水利电力学会	207
第五节	技术援外	207
第十一章	机构	209
大事记(公元 42 年—1990 年)		216
附 录		258
一、	题词与赠诗	258
二、	文存	260
三、	获奖录	283