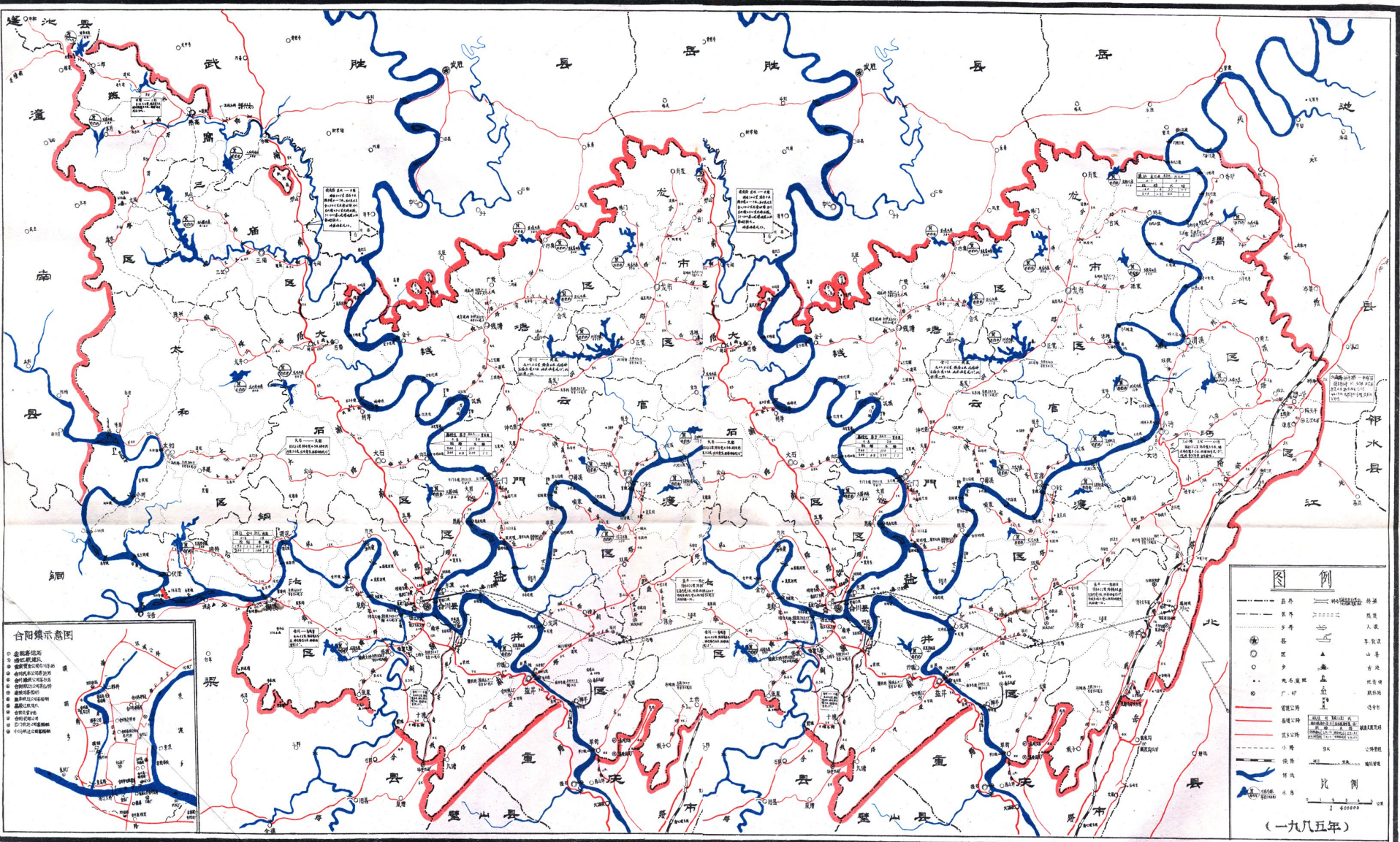


合川县交通川县交通图



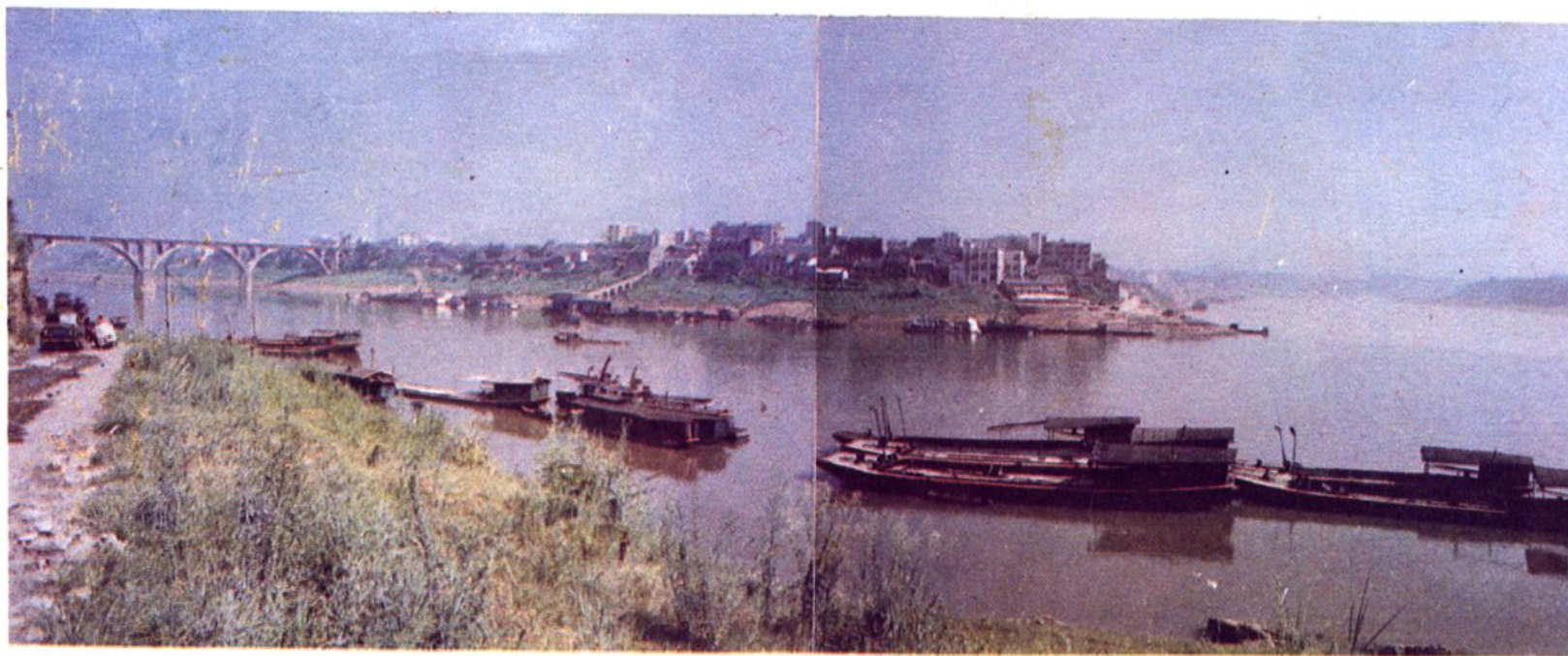
(一九八五年)



交通局办公大楼



交通局原址



合川港全景



编志领导小组。自左至右：组长周敬益（县交通局局长），副组长王庆廷（县交通局调研员），成员：樊安华（合川航管站党支部书记），赵宝荣（县交管站党支部书记）。

编志全体人员。自左至右，前排：彭祖明、张生林、曾宪文、项辅民、屈文衡、张师千。后排：杨德辉、秦毓炳、王世荣、张文生、蒙昌明、何尧山、孙志高、彭天元。





《合川县交通志》定稿会议全体人员。

县志总编王爵英（前排左二）、县志副总编叶昌林（前排右一）张杰（前排右二）、唐唯目（前排左一）。

交通志编写领导小组组长交通局局长周敬益（前排中）、副组长、交通局调研员王庆廷（中排左二）、成员航管站党支部书记樊安华（中排中）、交管站党支部书记赵宝荣（中排右二）。

交通局党组副书记秦俊明（后排中）、交通局人秘股股长张志（中排左一）。

交通志编写人员项辅民（后排左一）、孙志高（中排右一）屈文衡（后排右二）张生林（后排右一）、张文生（后排左二）。

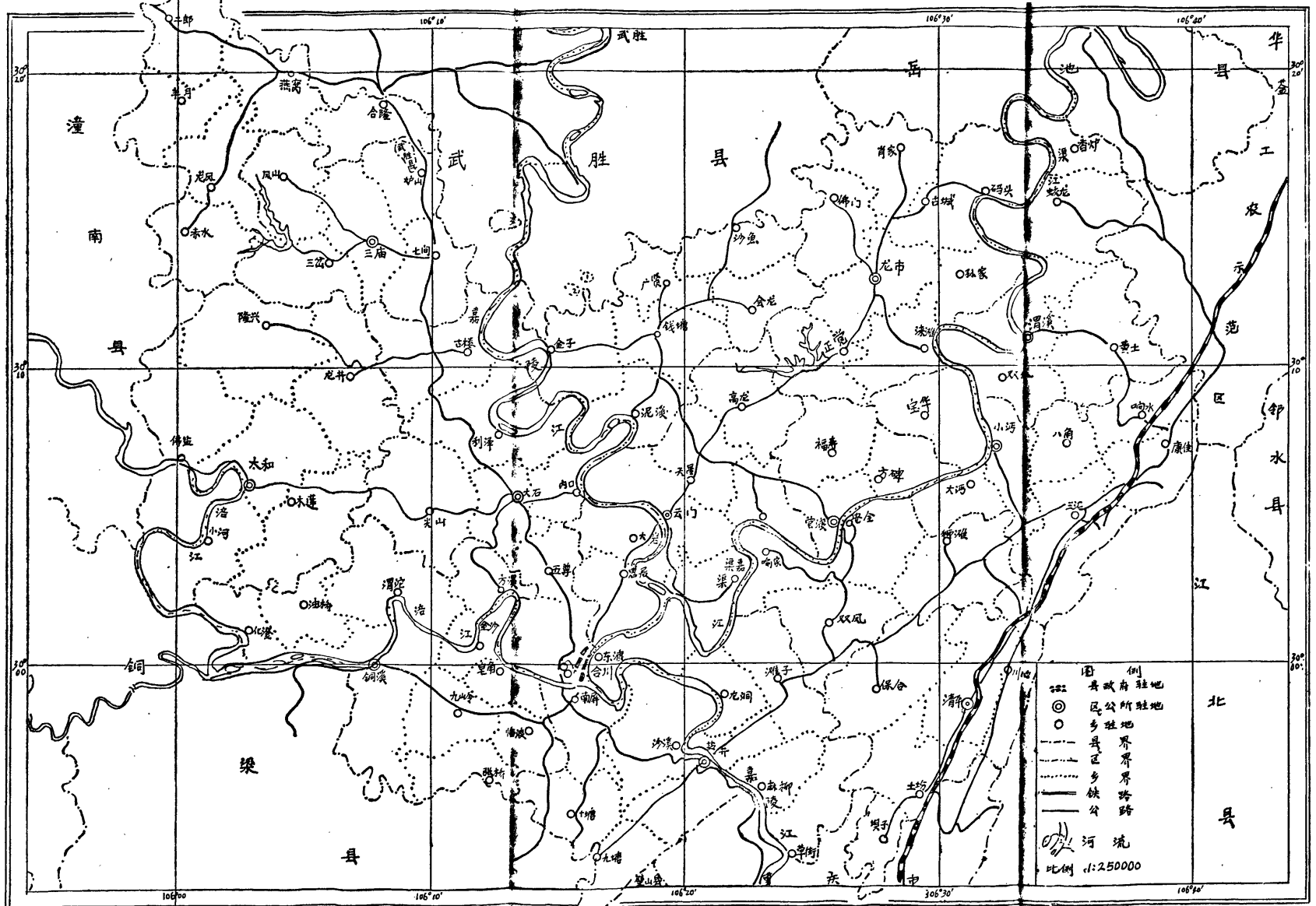


交通局全体职工。自左至右，前排：陈显庸、杨进春、黄淑荣、漆树森、尹财富、高方学；中排：刘继君、邓成钦、黄银华、王庆廷、周敬益、秦俊明、张宾、骆志中；后排：蔚远富、邓祖荣、卿以荣、雷祖武、刘荣辉、陆宗江、廖世明、唐兼善、杨会安、张志。



水上公安艇。

合川县行政区划图



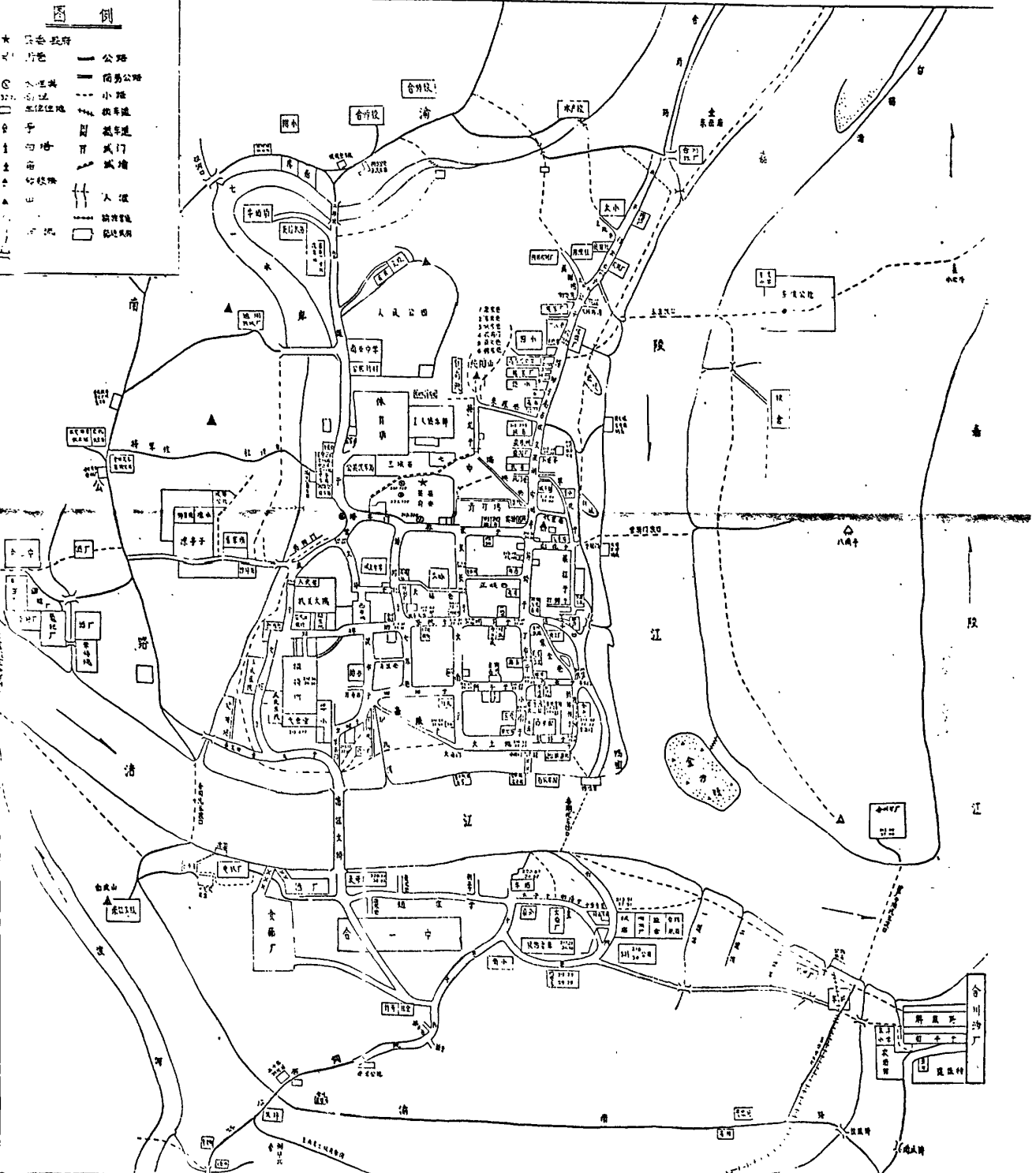
1985年度

1:2.3版合川县

合川县合阳镇交通示意图

图例

- ☆ 综合线路
- 公路
- 同路公路
- 小径
- 汽车道
- 自行车道
- 步行道
- 人行道
- 桥梁
- 涵洞
- 隧道
- 渡口
- 码头
- 船闸
- 水闸
- 堤防
- 防洪墙
- 堤脚线
- 堤顶线
- 堤内线
- 堤外线
- 堤内水
- 堤外水
- 堤内淤积
- 堤外淤积
- 堤内冲刷
- 堤外冲刷
- 堤内崩塌
- 堤外崩塌
- 堤内滑坡
- 堤外滑坡
- 堤内泥石流
- 堤外泥石流
- 堤内洪水
- 堤外洪水
- 堤内涝灾
- 堤外涝灾
- 堤内干旱
- 堤外干旱
- 堤内冰灾
- 堤外冰灾
- 堤内火灾
- 堤外火灾
- 堤内地震
- 堤外地震
- 堤内台风
- 堤外台风
- 堤内龙卷风
- 堤外龙卷风
- 堤内沙尘暴
- 堤外沙尘暴
- 堤内雾霾
- 堤外雾霾
- 堤内酸雨
- 堤外酸雨
- 堤内霜冻
- 堤外霜冻
- 堤内暴雪
- 堤外暴雪
- 堤内冰雹
- 堤外冰雹
- 堤内雷电
- 堤外雷电
- 堤内大风
- 堤外大风
- 堤内暴雨
- 堤外暴雨
- 堤内干旱
- 堤外干旱
- 堤内涝灾
- 堤外涝灾
- 堤内火灾
- 堤外火灾
- 堤内地震
- 堤外地震
- 堤内台风
- 堤外台风
- 堤内龙卷风
- 堤外龙卷风
- 堤内沙尘暴
- 堤外沙尘暴
- 堤内雾霾
- 堤外雾霾
- 堤内酸雨
- 堤外酸雨
- 堤内霜冻
- 堤外霜冻
- 堤内暴雪
- 堤外暴雪
- 堤内冰雹
- 堤外冰雹
- 堤内雷电
- 堤外雷电
- 堤内大风
- 堤外大风
- 堤内暴雨
- 堤外暴雨



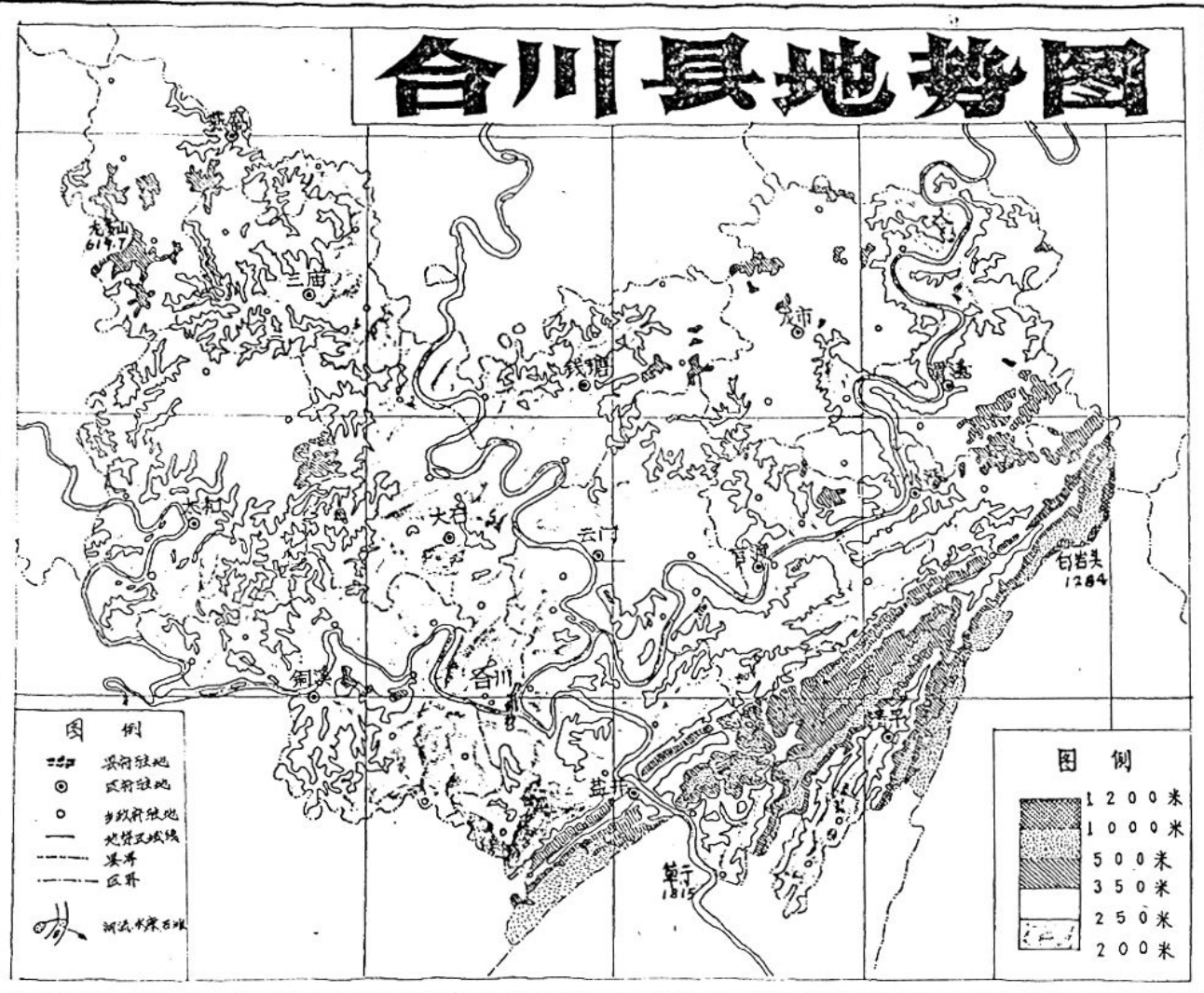
合川县地势图

说明

合川县地势大体可划分为山区和丘陵两大类。山区面积356平方公里，占全县总面积15.4%，丘陵面积1902平方公里，占全县总面积81.3%。嘉、浩、渠三江蜿蜒曲折，贯穿于丘陵与山区之中。其水系分布面积77平方公里，占全县总面积3.3%。地形东、北、西三面较高，南面较低，水系由东、北、西三面汇入嘉陵江，向南流归县境。

山区制高点白岩头，海拔1284米，最低点在草街乡的嘉陵江边，海拔185米。桐树坝以北呈现“一山两岭一槽”；桐树坝以南呈现“一山三岭两槽”。山岭的海拔500—1200米，谷地海拔250—450米。区内呈现以低山为主兼具中山的规则条形山脉，脉路清晰，山脊雄伟，谷地呈条形，低矮分布于山岭之间。

丘陵制高点龙多山，海拔619.7米，最低点在草街乡嘉陵江边，海拔185米。区内有明显的“沿江型”低丘区和“分水岭型”高丘区。总的特征是北高南低，丘陵起伏，连绵不绝。



图例

- 县行政地
- 区行政地
- 乡行政地
- 地籍区域线
- 县界
- 区界
- 河流
- 县治

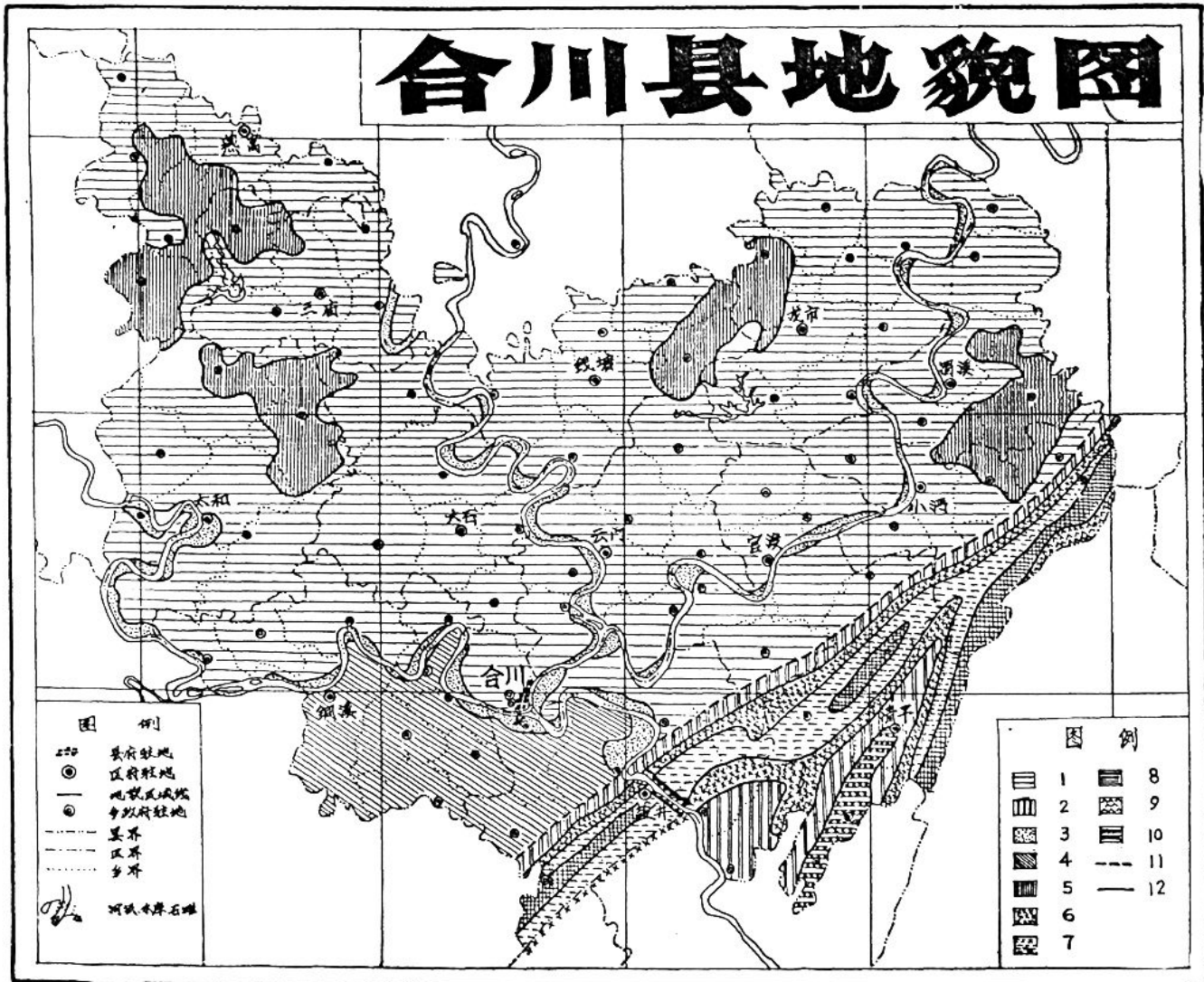
图例

- 1200米
- 1000米
- 500米
- 350米
- 250米
- 200米

合川县地貌图

说明

1. 褶皱——构造岩脊中山
2. 褶皱——构造岩脊低山
3. 褶皱——构造岩脊河谷
4. 褶皱——构造低山
5. 褶皱——构造溪中丘
6. 顺阶河谷侵蚀——构造低丘
7. 分水岭型比较强烈高丘(武台地)
8. 沿江型宽缓剥蚀低丘带坝
9. 沿江型侵蚀——构造中低丘
10. 堆积——侵蚀阶地与阶地
11. 大地貌界线
12. 中地貌界线



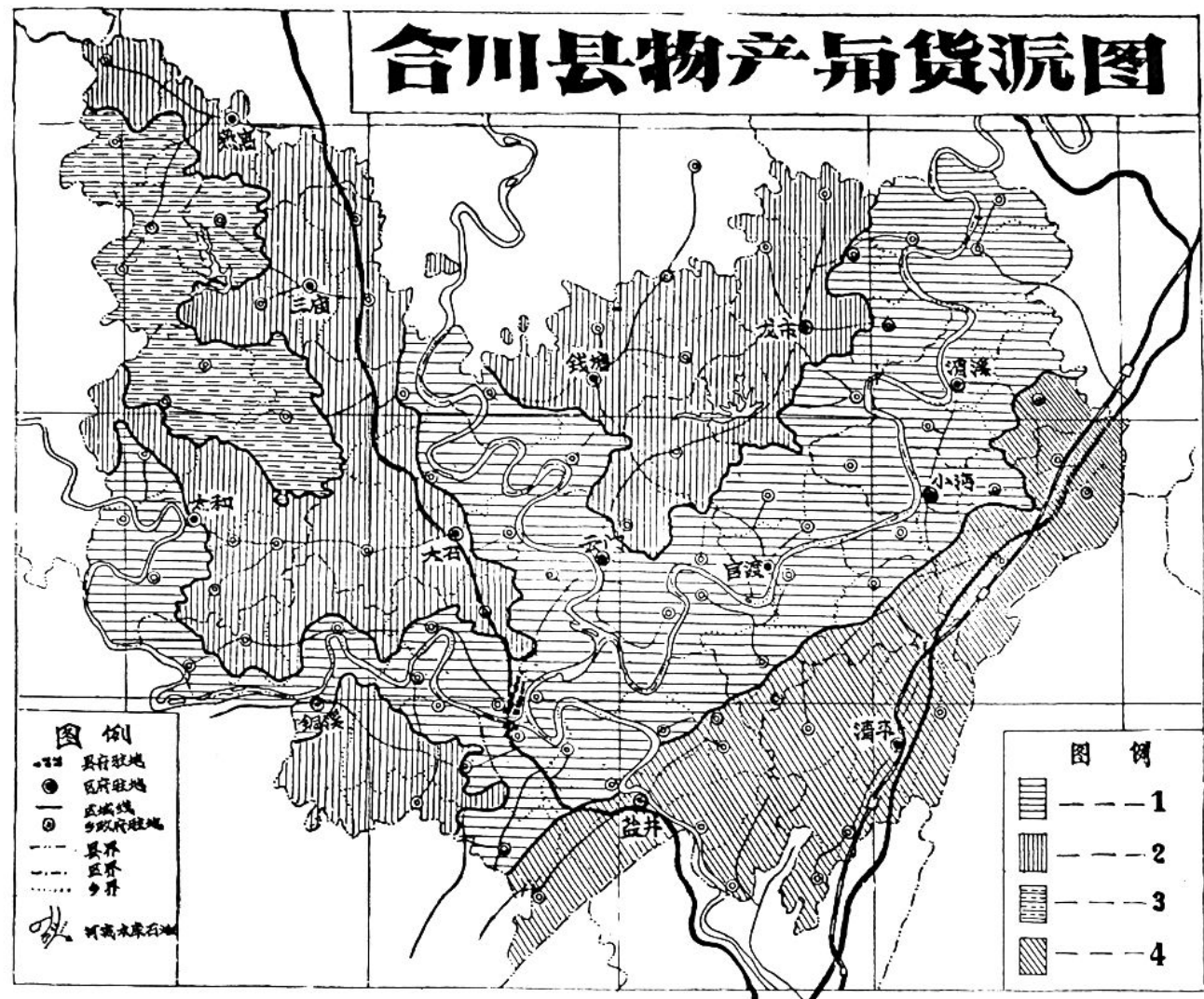
- 图例
- 县府驻地
 - ◎ 区府驻地
 - 地区级驻地
 - 乡级驻地
 - 县界
 - - - 区界
 - · · 乡界
 - ~ 河流冲岸石堆

- 图例
- | | |
|---|----|
| 1 | 8 |
| 2 | 9 |
| 3 | 10 |
| 4 | 11 |
| 5 | 12 |
| 6 | |
| 7 | |

合川县物产与货源图

说明

1. 三江沿岸粮菜蔬棉羊产区。本区位于嘉陵江三江沿岸,包括29个镇乡和20个镇管乡,378个村,幅员面积占全县的39.9%,人平耕地0.98亩,沿江两岸有新冲去淤地,河滩地,土地肥沃,多年平均日照1316.2小时,多年平均降雨量1000—1200毫米,本区有公路8条,以合川港为中心,沿江粮食蔬菜,三江水产供销通道。
2. 中部山区粮菜油桐蚕产区。本区包括23个镇管乡,10个镇管乡,324个村,幅员面积占全县的32.5%,人平耕地1亩,多年平均降雨1000毫米,本区有渝昆路,七福路,合宜路,中永公路等公路以及一些区乡公路通过,其粮菜油桐蚕,以及水产资料和生活日用品。
3. 西北印台地粮菜油桐林蚕猪产区。本区包括7个镇管乡,幅员面积占全县的9.8%,人平耕地0.2亩,本区有公路,铁路通过,内不销供路线。
4. 东南山地山区,又时林业畜牧产区,本区包括12个镇管乡,10个镇管乡,132个村,幅员面积占全县的17.8%,人平耕地0.96亩,有铁厂1家,铝厂1家,水泥厂5家,铁厂1家,石灰厂1家,棉厂1家,和一家纺织厂,有各条公路,本区有铁路,公路,县公路,小公路和成渝铁路通过此区,是又时林业和生活日用品供给线。



图例

- 县行政地
- 区行政地
- 区界线
- 乡界线
- 县界线

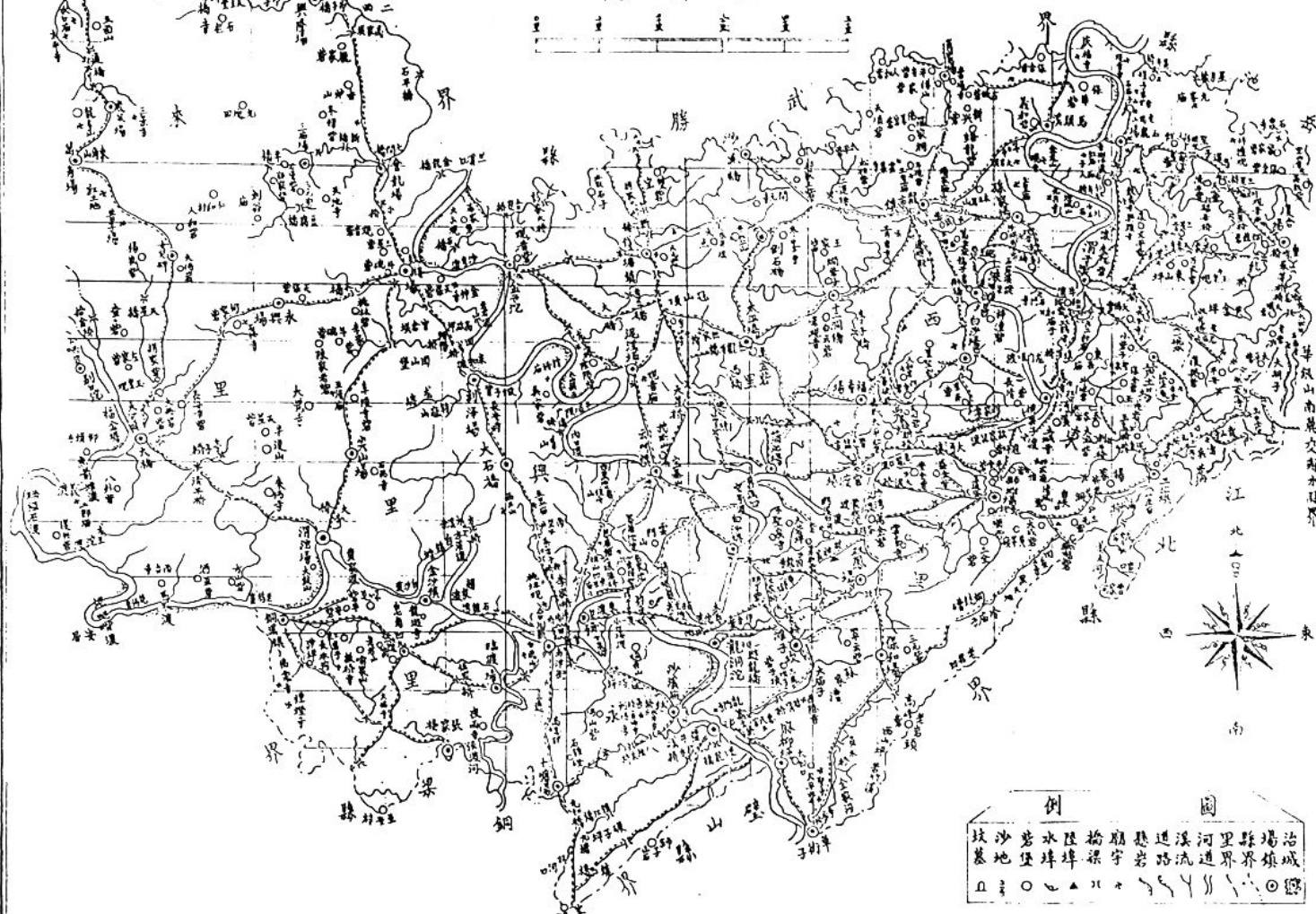
嘉陵江渠江

图例

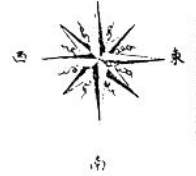
- 1
- 2
- 3
- 4

合川縣砦堡津梁全圖

比例尺



北面自會龍場至二
即場官大路縣界西
西自新場至到
地皆廣而無界
至老界官河界
縣界而不行故
亦不通行者以
故先者徑入
已測量小先
故也田
識之



圖例

治城	縣界	河	溪	通	路	砦	堡	水	陸	橋	廟	宇	砦	地	砦
○	—	—	—	—	—	▲	▲	—	—	—	—	—	▲	—	—

序 言

交通运输事业是一个国家国民经济总系统工程的一个重要部份，是国民经济的先行和纽带，是人们日常生活中衣、食、住、行四大要素之一。生产的扩大，贸易的发展，思想的传播和人类经济的增长，都离不开流通，它是人类社会的脉络，是文明世界的柱石。因此，交通事业的发展与否，关系着人类社会的盛衰兴亡。古往今来，交通运输的发展，无不与政治、经济、文化的兴衰息息相关。随着世界工业的突飞猛进，科学技术的日新月异，商品经济的长足进步，交通的发展程度更成为衡量一个国家，一个地区经济文化水平的重要标志。

如何去正确了解、认识交通运输事业的历史和现状；系统地，全面地，科学地总结经验教训，努力掌握它的规律与特点，使之更好地服务于国计民生，这就需要通过交通史志编写来达到目的。

志书具有“资治、存史、教育”三大功能。今天我们编写交通志就是要为“四化”建设服务，为社会主义物质文明和精神文明建设服务。交通志记载交通事业从古到今的发展与变革，记载先民们筚路蓝缕开辟交通的艰辛，重点总结中华人民共和国建国以来地方交通发展的成就和经验，它将成为今后工作的借鉴，起促进交通事业长足稳定发展的作用。

《合川县交通志》从一九八六年七月开始搜集资料，迄今历时两年多，几经增删，四易其稿，终于出版了，这是合川县交通战线的一件大事。是合川县交通事业有史以来的第一部志书。虽然其中缺陷不

少，但它基本上反映了交通运输对振兴我县的经济、政治、文化所起的巨大作用。较详实地记录了合川县古往今来交通运输的发展过程，保存了许多珍贵资料，它不仅是我县交通运输工作的小百科全书，也是对职工进行历史和业务教育的好教材。

历史在前进，交通事业在发展，编史修志是一项长期任务。我局准备从现在起，逐年编写交通年鉴，积累资料，使修志传统得以发扬光大，让后来者了解交通事业的发展历史，深知先辈们创业的艰辛，从中吸取经验教训，为振兴中华，建设“四化”做出应有的贡献。

合川县交通局局长 周敬益

1988年10月

凡 例

一、《合川县交通志》的编写，其目的在于为合川县交通运输的建设和管理提供充分而全面的历史借鉴及现实依据。同时，又为合川县志和重庆市交通志提供全面详实的资料。

二、本志资料的搜集整理和志稿的撰写编纂，以辩证唯物主义和历史唯物主义，党的四项基本原则和编写志书的有关规定为指导，力求做到详实全面，但不有闻必录；门类分明，但忌机械拼凑；秉笔直书，但须观点正确。

三、本志篇目的设置，打破了隶属局限，总揽整个行业，以类系事，分而不碎。全志层次分为篇、章、节、目和子目；篇、章、节标目分列其首页正中；目以“一、二、三”分列各目之首行；子目以“（一）、（二）、（三）”分列各子目首行。全志内容分为概述、大事记、分志、附记等四大部份。分志中设交通管理、水路交通、陆路交通、附属企业、职工等五篇。交通管理篇设管理机构、航运管理、陆运管理、码头渡口管理、等章四；水路交通篇设航道、港埠、船舶、航运组织、运输、渡口等六章；陆路交通篇设道路、车辆机具、人畜力运输、装卸搬运、汽车运输、铁路、管道运输等六章；附属企业篇设农副业、工业、商业等三章；职工篇设人员结构、工资、劳保福利、教育等四章。附记列七目，即1981年抗洪救灾、金沙江禁航区放船、轿夫报路问答、船工号子、大跃进时期的群众运输、沿江古迹风情、江河古诗。各章分节立目因事制宜，力避破碎繁琐。英烈先模和党政代表附列职工篇末。篇目用语为名词或偏正短语，不加副词，隐时显事。

四、本志采用记、志、传、图、表、录诸种体裁，以志为主、记、传为辅，图、表、录为补。注意比例适度、配置恰当。以求相辅相成、浑然一体。交通志无图不明，宜细宜全。统计表以宏观总表为主，以微观细表为辅。地图和总表分列目录，以便检索。

五、本志断限，上溯民国元年（1912年），下迄1985年。但大事记、概述和有的篇章则延伸追溯，不受所限，以求追记要事，钩史之沉。

六、本志所记范围，多有突破一县之囿。诸如驻合机构、中转运输、航道、公路、各项经济技术指标等。目的在于窥视全貌，以明背景，横向比较，摆正位置。

七、本志重点在交通管理、水路交通、陆路交通三篇，他篇为次。重点细而不繁，一般简而不残。本志力求详略得当。于古籍所记则详史之略；于前人所志则详人之略；于古今之事则详今略古；于本县县外，则详独略同；于事物枝干，则详干略枝；于篇章互见，则详此略彼，即“事可互见，文勿冲突”。

八、本志文字为语体文，力求通俗易懂，言简意赅。其风格力求做到口语体的朴实、流畅，公文体的庄重、简洁，科技体的准确恰当。通假字力求少用，简化字以国务院公布的字表为准。注释主要取随文叙注和括号夹注两种方式，让读者望文即知，一目了然。少数章节附注内容较多，则列章节末尾。概述夹叙夹议。大事记，分志为记叙文体，述而不论，寓观

点于资料选择与事物叙述之中。在数据内容发展，从变革中显规律。

九、本志历史纪年、地理名称、各种称谓均按中国地方志指导小组颁行的《新编地方志工作暂行规定》中有关规定执行。所称“建国前（后）”系指中华人民共和国建国前（后）；所称“解放前（后）”系指合川解放前（后）：即1949年12月3日前（后）。专用名词和行业用语不通俗的加注说明。追述清朝以前事物，帝号前一律加写朝代，年号加注公元纪年。单位和组织名称第一次全称书写，以后即用简称。

十、本志度量衡标准及其书写方式以国家标准计量局颁布的《中华人民共和国法定计量单位》为准。计量单位一律用汉字书写，如米、公里、立升、千克等；水位高程一律以吴淞口水位为准，例外加注。本志数字用法按国家语言文字工作委员会等七委局颁行的《关于出版物上数字用法试行规定》办理。

十一、大事记一般为编年体，以时系事。少数事物单纯而跨时久远者为纪事本末体，为不过分肢解，一次记全。为补编年体一年诸事交错，一事肢解分割之缺陷，在“记”末列有《事类索引》便于查阅同类事物之变化和同件事物之始末。

十二、概述未作单纯提要，未搞简单缩写，着眼于以全局观点，揭示合川县交通运输与各业之间以及交通运输内部各方面之间的联系，抓住本质，明确因果，显示规律，总结经验教训。分县区建置、自然条件、经济环境、交通概貌、运输状况、交通管理、存在问题等七目叙写。

十三、各分志分别记叙各事物的地位和作用，反映优势、显示潜力；分别记叙各事物的历史发展脉络，展现兴衰起伏；分别反映事物的主要特点和主要矛盾，着重成绩优点，也记问题缺陷；多作以事系人，力避见事不见人。

十四、本志未列人物传记，因名显事著之已故职工资料缺乏，先进模范列省地以上者，党政代表列县级以上者。

十五、附录只辑录公路、航道等级标准，客货运质量规范，以及航标、路标等，分列有关篇章之后。各项政策文件汇编甚多，本志不作文存附录。