

012160

HENGSHUI

衡水邮电志



衡水邮电志编纂委员会

衡水邮电志

衡水邮电志编纂委员会

衡水邮电志编纂委员会

顾 问：周进尧
主 任 委 员：任永烤
副主任委员：（以姓氏笔划为序）
刘恒斌
贾广真
委 员：（以姓氏笔划为序）
王连宽
孙金林

史志办公室

副主任兼主编：贾广真
编 辑：（以姓氏笔划为序）
王连宽
孙金林
摄 影：王连宽
审 稿：河北省邮电管理局史志办公室
衡水地区行政公署地方志办公室

衡水邮电志
编史修志教育后人
总结经验激励前进

成安玉
一九九三年
五月

原邮电部副部长成安玉题

编史修志
贵展邮电

为街水邮电局
魏恩鸿题
壬午年十月

河北省邮电管理局局长魏恩鸿题

发展邯郸电力事业
振兴衡水经济

平义杰

一九九三年四月

原中共衡水地区委员会书记平义杰题



邮电通信枢纽楼 (和平东路)



邮政通信楼 (红旗大街)



行署专员张士英（左三）在地区招待处看望来衡水视察邮电通信的邮电部副部长朱高峰（右三）、邮政总局副局长袁纪录（左一）及陪同视察的省邮电管理局局长魏恩鸿（右二）、副局长李小平（左二）。



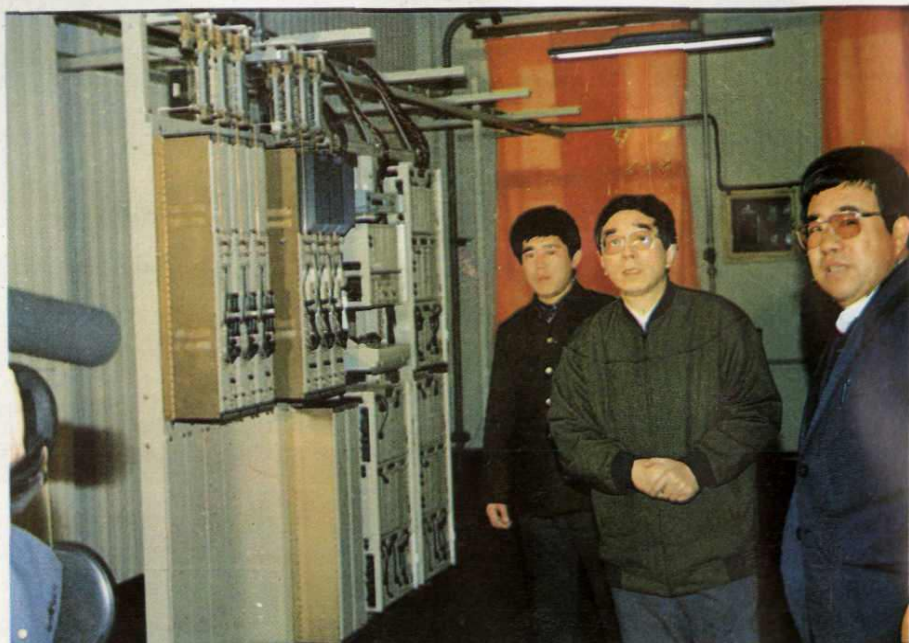
邮电部副部长吴基传（左四）在省邮电管理局副局长李小平（右二）陪同下，视察衡水微波机房。左三为地区邮电局局长李宗。



邮电部副部长朱高峰（右一）在地委书记平义杰（前左三）和省邮电管理局局长魏恩鸿（右二）陪同下，视察地区邮电局。前左四为地区邮电局局长李宗。



行署专员张士英（前右二）陪同省邮电管理局基建处副处长朱维忠（前左一）视察地区邮电局电力室。前左二为地委秘书长田结实，前右一为地区邮电局局长李宗。



邮电部副部长朱高峰（中）视察衡水微波机房。右为地区邮电局局长李宗。



现任局级领导成员合影（自左至右：安广朝、张文汉、刘佩琨、李宗、周进尧、姜长发、任永烤、刘世文）



《衡水邮电志》编纂委员会全体成员合影（自左至右：贾广真、孙金林、周进尧、任永烤、刘恒斌、王连宽）



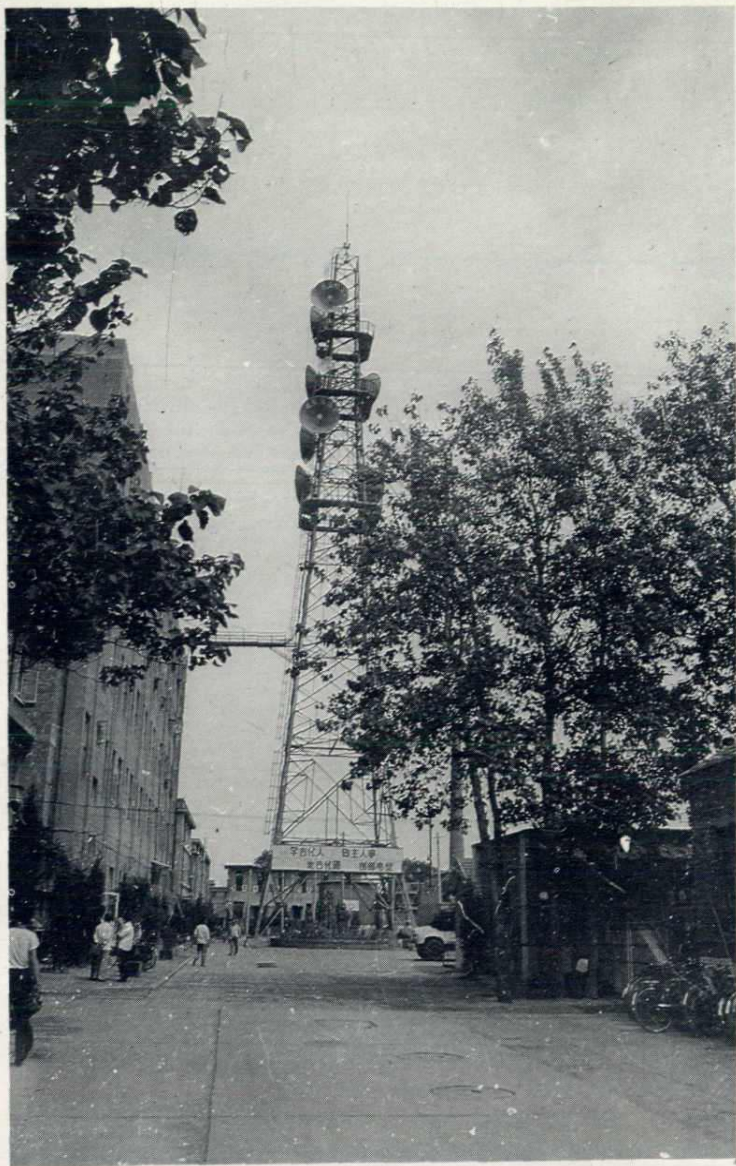
长途电话、市内电话合一的程控空分数字自动交换机



1986年12月16日，行署专员平义杰（前右三）、原行署专员韩培甫（前右四）、副专员刘锡锋（前右五）、地委秘书长张新发（前右二）参加地区邮电局长途报话综合楼落成典礼。前左五为地区邮电局局长李宗。



微机中心



微波天线铁塔

序 言

在各级领导的关怀支持下，经过编辑人员五个春秋的辛勤努力，编纂成《衡水邮电志》这部近四十万字的邮电专业志书，经衡水地区行政公署地方志办公室和河北省邮电管理局史志办公室审核批准，现付梓出版。《衡水邮电志》的出版，是我局精神文明建设的重要建树，是衡水邮电发展史上的一件影响深远的大事，同时也是向我局建局八十一周年奉献的一件珍贵礼物，特致祝贺！

衡水的通信活动，历史悠久。邮驿通信，在衡水曾延续了两千余年；近代通信，在衡水亦已有八十余年之历史。自中华人民共和国成立以后，特别是中国共产党的十一届三中全会以来，衡水的邮电通信事业获得迅速发展，邮电通信面貌日新月异。《衡水邮电志》这部衡水有史以来的第一部邮电专业志书，以其翔实的资料全面地记述了衡水邮电事业发展的历程和衡水邮电干部职工为发展邮电事业而艰苦奋斗的历史。因此，这部志书将成为今后衡水邮电事业发展的可靠历史借鉴和领导科学决策的重要依据，并且为我们提供了一部向干部职工进行邮电传统教育、热爱邮电事业教育和社会主义制度优越性教育的好材料，可谓“有益当代，惠及子孙”。

编写邮电专业志书，是一门科学，是一项艰巨复杂的“系统工程”，任务非常艰巨。但史志办公室的三位同志迎难而上，努力工作，克服重重困难，收集到大量的邮电史料，并五易其稿，终成此书。原邮电部副部长成安玉、原衡水地委书记平义杰和河北省邮电管理局局长魏恩鸿为本书题了词，原衡水地区行署副专员赵久兴为本书题写了书名，我们深受鼓舞。在此，谨向致力于此项工作的所有同志表示诚挚的谢意，向积极支持、热情关怀、精心指导本书编纂的各级领导和同志们表示衷心的感谢！

由于衡水的邮电通信历史久远，1963年以前特别是中华人民共和国成立以前的邮电史料散失严重，加之编写经验不足，水平所限，错漏之处在所难免，敬请读者提出宝贵意见。

衡水地区邮电局局长
中共衡水地区邮电局党委书记
衡水地区邮电局副局长

李宗
周进尧
任永烤

1992年4月

凡 例

一、本志的编纂宗旨是：政治上坚持马列主义、毛泽东思想，内容上坚持存真求实，取材上力求详今略古，详异略同。

二、本志的体例采取横排竖写，以时系事，事以类从，力求做到横不缺项，纵不断线。

三、本志采用语体文，记述体。一般不作评论，以记实叙事为主，寓褒贬、论断于事实之中。文采力求严谨、朴实、简明、通俗。

四、本志所记，除邮路、长途电信线路的叙述不受行政区划限制以及大事记中数处为辖县情况，并设专章记述各县邮电发展概况外，其余各章节如不作特殊说明，均为记述衡水市（原衡水县）邮电通信发展的情况。

五、本志记事，上限尽可能追溯到各类事件之始，下限迄于1990年，个别地方不受此限。

六、本志在结构上仅列章、节、目，以述、记、志、图、表、录六种形式记述。人物传记从略。先进人物和先进单位列入《职工队伍》一章。

七、本志历史纪年，1949年以前，采用历史习惯，即先列历史朝代年号，后在括号内加注公元纪年；自1949年一律用公元纪年。

八、本志系专业志，对本企业历次运动和“文化大革命”，按“宜粗不宜细”的原则处理，仅在有关章节中择要简记，不列专章记述。

九、本志在行文中涉及党派、政府、官职等称谓时，均依当时习惯，不加政治性用语。

十、为了遣词造句的方便和节省文字，本志使用了部分专用名词和约定俗成的简称，如“党”或“中共”，指中国共产党；“团”或“共青团”，指中国共产主义青年团；“部”，指邮电部；“省局”或“省管局”，指河北省邮电管理局等等。这些名称除特殊情况下使用全称外，一般均用简称。

十一、本志各类统计表格，如遇无此统计项目或不存在此项内容时，划“—”表示；如因资料散失，则相关栏目内不作任何记号。

十二、本志行文中需加注释的，加※号后采用页末注。

十三、图、表按节分别编号；照片不编号。

目 录

概 述.....	(1)
大事记.....	(3)
第一章 通信机构.....	(31)
第一节 递铺组织.....	(31)
第二节 邮电机构.....	(33)
第三节 交通邮政机构.....	(39)
第二章 局址变迁.....	(43)
第三章 邮政.....	(47)
第一节 局所和其它服务网点.....	(48)
第二节 邮政业务.....	(55)
第三节 机要通信.....	(82)
第四节 邮件运输和邮路.....	(87)
第五节 邮件分拣与封发.....	(91)
第六节 邮件投递.....	(95)
第七节 邮政主要设备.....	(97)
第八节 邮政业务与质量管理.....	(99)
第四章 电信.....	(101)
第一节 电报.....	(104)
第二节 长途电话.....	(115)
第三节 市内电话.....	(126)
第四节 农村电话.....	(139)
第五节 长途电信线路.....	(145)
第六节 长途电信机械.....	(151)
第七节 电信技术、业务和质量管埋.....	(157)
第五章 职工队伍.....	(158)
第一节 职工队伍的发展概况.....	(158)

第二节	职工教育	(171)
第三节	劳动竞赛	(173)
第四节	文体、宣教活动	(174)
第五节	计划生育	(175)
第六章	企业管理	(176)
第一节	邮电领导体制	(176)
第二节	企业领导制度	(177)
第三节	民主管理	(179)
第四节	干部管理	(183)
第五节	生产管理	(184)
第六节	劳动管理和工资管理	(189)
第七节	计划管理和财务管理	(197)
第八节	物资供应管理与基本建设管理	(203)
第九节	后勤管理	(204)
第十节	治安保卫工作	(205)
第七章	党群组织	(206)
第一节	中国共产党	(206)
第二节	工会	(216)
第三节	中国共产主义青年团	(222)
第四节	民兵	(225)
第八章	福利设施	(227)
第一节	职工食堂	(227)
第二节	医务室	(227)
第三节	浴池	(228)
第四节	幼儿园	(228)
第五节	职工家属院	(228)
第九章	各县邮电发展概况	(229)
第一节	深县邮电发展概况	(229)
第二节	武强县邮电发展概况	(233)
第三节	饶阳县邮电发展概况	(237)
第四节	安平县邮电发展概况	(241)
第五节	武邑县邮电发展概况	(248)
第六节	冀县邮电发展概况	(253)
第七节	枣强县邮电发展概况	(257)