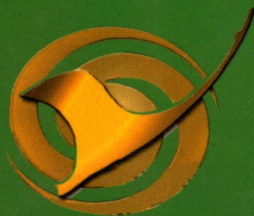


# 大兴安岭实验中学 校 志

1980—2000



黑龙江省大兴安岭实验中学

# 大兴安岭实验中学

## 校 志

1980 年——2000 年



2000 年 9 月



# 序 言

大兴安岭实验中学党总支书记、校长 孟庆学

《大兴安岭实验中学校志》在学校党政班子的重视下，在全校教职工的大力支持下，经校志编辑部全体同志的辛勤工作，终于面世。这是我校建校史上的一件大事。

大兴安岭实验中学建校 20 年来，确立了“严谨、求实、勤奋、进取”的八字校训，以“思想过硬，业务精通，管理科学，作风民主，求真务实，勇于开拓”为原则，建设学校各级领导班子，在教职工中提倡和发扬实验人的四种精神：“不计得失，甘当蜡烛的奉献精神；求真务实，鞠躬尽瘁的敬业精神；积极探索，大胆改革的创新精神；刻苦钻研，勇于登攀的拼搏精神。”从建校初开拓者的创业，到 20 世纪后 10 年的再次创业，经过 20 年的辛勤努力，学校得以快速发展。办学条件、管理水平、教育教学质量得到很大改善与提高，累计为上级学校输送合格新生 1995 人，不断受到国家、省、地的好评与肯定，先后被评为“全国推进素质教育先进单位”、“全国教育系统教研论文评选优胜单位”、“全国校园环境文化艺术建设先进单位”、“全省三育人先进集体”、“全省教科研先进单位”、“全省学习指导实验先进学校”；先后被确定为“黑龙江省重点中学”、“全国学习科学实验学校”、“全国创新学习实验学校”、“全国自学辅导教学实验学校”、“全国心理健康教育实验基地”、“黑龙江省教育现代化实验学校”、“黑龙江省培养优秀体育后备人才基点学校”、“黑龙江省创新教育实验学校”。

大兴安岭实验中学建校虽然只有 20 年，在历史的长河中只是短暂的一瞬，然而，这段历程的苦乐兴衰，却在实验人的心灵上留下了

不可磨灭的印迹。这其中有创业者的艰辛，也有建设者的心血与汗水。这部《校志》将真实记录这段艰苦创业和快速发展的史实，以告慰为实验中学创业而英年早逝的副校长孙景连、教务处副主任张云鹏、翁云龙、优秀教师王振环、李晓军，也将所有创业者的业绩流传百世。以史为镜可以知兴衰，我们回顾大兴安岭实验中学 20 年的建校史，可以从中总结宝贵的经验和教训，从而增强我们进一步做好教育工作的信心和勇气，减少工作中的失误和挫折，早日把大兴安岭实验中学建成全省乃至全国的名校。

参加《校志》编写的全体同志，坚持马克思主义的唯物史观，本着科学求实的工作态度，广征博采，认真核实材料，做了大量艰苦细致的工作。但由于时间仓促，编写者经验有限等原因，这部《校志》不能完全尽如人意，恳请在大兴安岭实验中学工作过的同志及关心学校建设与发展的各方人士多提宝贵意见，以便使校志编纂工作日臻完善。

回顾历史，展望未来，我们对大兴安岭实验中学的前途充满信心。在地委、行署、林业集团公司的领导下，我们相信实验人一定能用自己的勤劳和智慧，再续写更加美好的历史新篇章。

二〇〇〇年七月于加格达奇

# 凡 例

一、本志以马列主义、毛泽东思想、邓小平理论为指导思想，以党和国家教育方针政策为准绳，以教育教学为重点，坚持历史唯物主义和辩证唯物主义的观点，坚持实事求是的原则，全面而翔实地记述学校自建校以来的历史与现状。

二、本志上限始于学校筹建时间1980年，下限为2000年。

三、本志横排类目，纵写史实，总述、大事记冠于全志之首，可宏观总览其发展，以见学校全貌。

四、本志采用以类系事、类为一志的归类法，按编、章、节、目层次排列，共分7编、23章、100节，并设有序、附录和编纂始末。

五、本志体例完备，有志、记、述、图、表、录诸体式，但无立传条件，而有意舍之。

六、本志除语言概念外，所用数字均不大写，一律采用阿拉伯数字。

七、本志表与志相互配合，以志为主，表览其余。

八、本志各分志均以语体文记述，侧重记述主体志，即教育与教学，且力求简明，节省文字。

九、本志为集中体现学校的荣誉，特编写了荣誉录，其实也是大事记的一部分，附大事记之后。

十、本志资料，主要来源于学校档案室，地教委的档案和校内各处、室、办所提供，还有部分访问的口碑资料和通过信函调查到的资料。

# 大兴安岭实验中学学校志编纂委员会

主任	孟庆学	
副主任	王明儒	王景阳
委员	陈锡铸	王贵春
	王庆兰	王志和
	王平	曹艳秋
	刘铁	王立国
	朱子祥	

## 《大兴安岭实验中学学校志》编辑部

主	编	孟庆学		
副	主 编	王明儒	王景阳	
总纂与指导		吴春甫		
审	定	孟庆学		
工 作 人 员		陈锡铸	王庆兰	王贵春
		王志和	王 平	曹艳秋
		王立国	刘 铁	朱子祥
		于淑梅	王 俊	陈堂红
		乔永忠	黄文秀	韩贞顺
		张 铭	于景龙	郭洪波
		郭玉清	张丽英	

教书育人  
为林区建设  
服务

王文湛  
2000年8月20日

▶原国家教委基教司司长、国家副  
总督学王文湛为校庆题词

▶副省长王佐书为校庆题词

实验中学建校廿年  
教书育人用一流  
精神办一流学  
校

王佐书

二〇〇〇年八月六日十哈

在实验中学二十周年纪念

教书育人  
为人师表

杨喜军

二〇〇〇年九月三日

▶地委书记杨喜军为校庆题词

▼省教育厅副厅长孟

繁杰为校庆题词

▼地委副书记朱洪祥为校庆题词

祝实验中学建校二十周年

深化教育改革  
创建一流学校

朱洪祥

二〇〇〇年八月

希望之光 兴安之麓

张进运

九月二十日

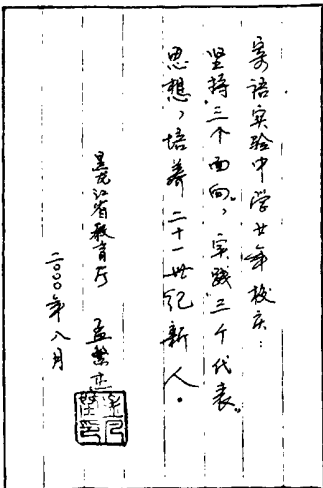
▶地委副书记张进运为校庆题词

寄语实验中学廿年校庆：  
坚持三个面向，实践三个代表  
思想，培养二十一世纪新人。

黑龙江省教育厅

孟繁杰

二〇〇〇年八月





实验中学建校二十周年纪念

百  
创  
辉  
煌

陈修文  
二〇〇〇年  
九月一日

▲行署副专员唐庭棟为校庆题词

贺实验中学成立廿周年

全  
面  
推  
进  
素  
质  
教  
育  
创  
办  
省  
级  
示  
范  
高  
中

唐庭棟

二〇〇〇年八月八日

▲原行署副专员 省作协副主席

席陈修文为校庆题词

贺实验中学建校二十周年

二十  
年  
辛  
勤  
教  
育  
人  
再  
创  
辉  
煌

王军  
二〇〇〇年八月

▲地教委主任王军为校庆题词

千  
秋  
伟  
业

贺实验中学建校二十周年纪念

刘静一书

▶原行署副专员刘静一为校庆题词

# 正确地领导 胜利的保证

▼原地委书记、省委常委、省纪委书记张毅在教师节到校慰问教师



▼原地委书记、省委常委、省经工委书记杜守新在教师节前夕到校慰问教师并视察工作



▶原地委书记赵向东在教师节到校慰问教师



地委书记杨喜军到校视察工作



行署专员王忠林到校现场办公





△地区人大工委主任张举到校视察工作



△原行署副专员刘箭一到校视察工作



△原行署副专员陈修文到校视察工作



▶行署副专员唐庭楝到校看望特困生



历任书记、副书记、校长、副校长



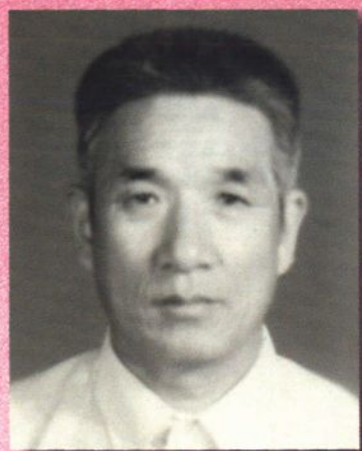
副校长 于学礼  
(1980.2—1982.3 任职)



书记、副校长 徐守仁  
(1980.8—1982.3 任职)



书记、副校长 张振华  
(1982.3—1984.9 任职)



书记、副校长 齐海连  
(1984.2—1984.9 任职)



书记、校长 刘继新  
(1985.11—1990.3 任职)



书记 时克文  
(1978.8—1991.5 任职)



校长 王洪泰  
(1990.3—1992.10 任职)



书记、校长 陈兴  
(1992.10—1995.2 任职)



书记、校长 孟庆学  
(1995.2—任职)



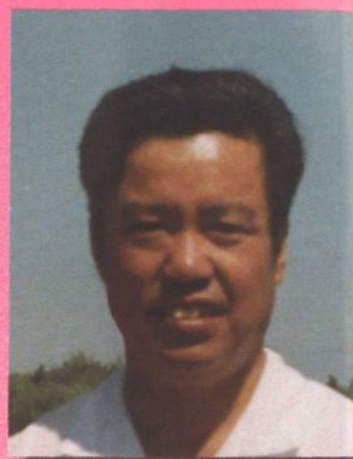
# 历任书记、副书记、校长、副校长



副校长 马周钧  
(1983.3—1996.9 任职)



副校长 王有章  
(1983.3—1984.2 任职)



副校长 杨巨文  
(1984.9—1995.2 任职)



副校长 **孙景连**  
(1986—1987.8 任职)



副校长 宋景岚  
(1987.12—1993.10 任职)



副校长 王维海  
(1993.10—1994.12 任职)



副校长 周福全  
(1995.2—1998.6 任职)



副校长 王明儒  
(1996.6—任职)



副校长 王景阳  
(1998.6—任职)





▲一九九八年以前的教学主楼



建校初时师生参加建校劳动





建校初期的文体活动



一九八五年全校  
教职工欢迎刘继新、杨  
巨文，欢送张振华

一九九九年春校园全貌







学生宿舍楼



学生食堂



教学综合楼



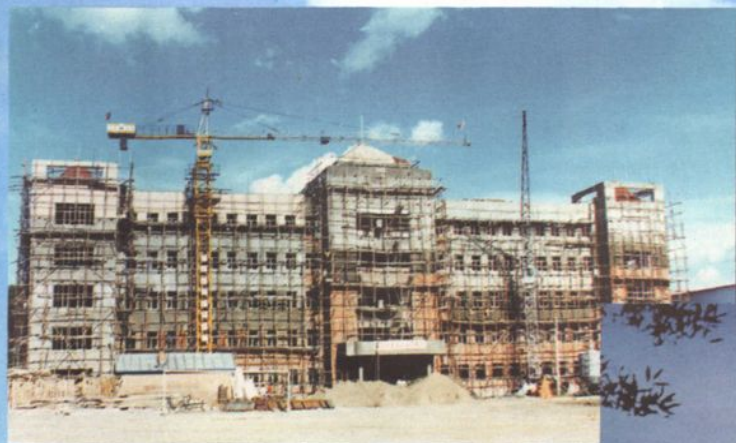
校园一角



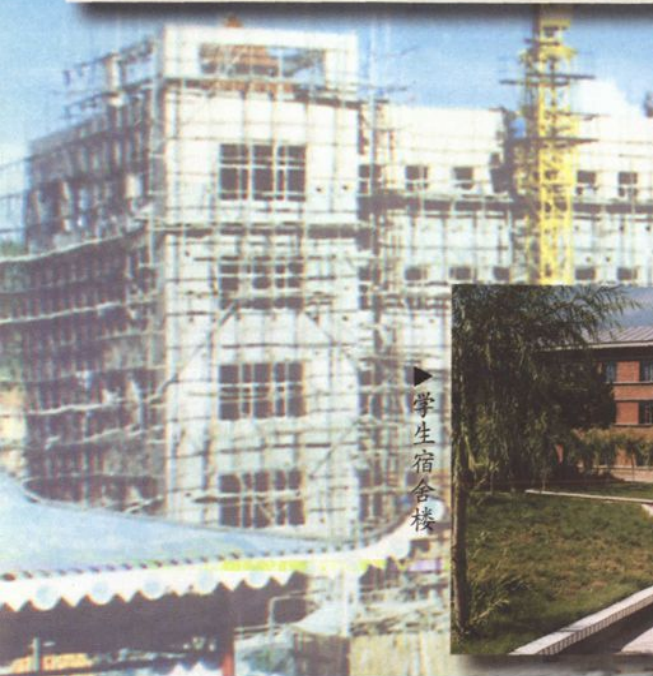
教学主楼







▼ 艺术教学楼



▶ 学生宿舍楼



◀ 体育馆

