

015497

# 莱钢志

## 轧钢厂志

1987—1995

中华书局

# 莱钢志

轧钢厂志

1987—1995

中华书局

责任编辑 刘桂华  
常丰田  
高 莉

## 《莱钢轧钢厂志》编纂委员会

主 任 魏佑山

副 主 任 黄业生 初世英 杨玉璞 吴华军

委 员 宋占祥 柴向达 程传勇 刘正远

康世德 李文景 房增弟 吴乃珍

李桂林 张福才 宿立全

## 《莱钢轧钢厂志》编纂办公室

主 任 宋占祥

主 编 宋占祥

副 主 编 柴向达 姜洪昌

## 《莱钢轧钢厂志》编纂委员会

主 任 魏佑山

副 主 任 黄业生 初世英 杨玉璞 吴华军

委 员 宋占祥 柴向达 程传勇 刘正远

康世德 李文景 房增弟 吴乃珍

李桂林 张福才 宿立全

## 《莱钢轧钢厂志》编纂办公室

主 任 宋占祥

主 编 宋占祥

副 主 编 柴向达 姜洪昌

## 撰稿人员

柴向达	姜洪昌	宋占祥	房增弟
张福才	宿立全	袁顺丰	吕芙蓉
王序毅	李凤霞	逢晓男	程 路
胡兴平	池振峰	张金花	孙广坤
杨 娟	高景麟	张 勇	朱 涛
顾大庆	桂素惠	李 强	安增良
高洪亮	李清元	杨兴山	高秀文
刘焕萍	王秀明	李凤杰	丁金涛
牛朝荣	邹学慧	王军峰	

摄 影 刘传佳 薛其坤 蔡瑞雨

## 领导视察



1991年6月27日，中顾委常委、原中纪委第二书记王鹤寿（右二）到轧钢厂视察

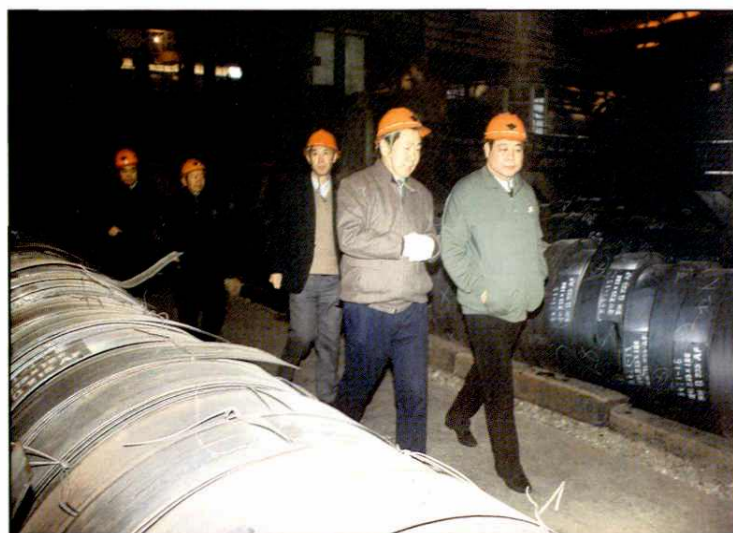


1995年3月28日，冶金部部长、党组书记刘淇（右一）到轧钢厂检查指导工作。图为刘淇部长与总厂厂长李景常（中）、轧钢厂厂长魏佑山亲切交谈



1996年6月4日，中共山东省委书记赵志浩（中）在总厂党委书记姜开文（右一）陪同下到轧钢厂检查指导工作。左一为轧钢厂党委书记黄业生

1989年3月28日，中共山东省常委、副省长高昌礼（中）到轧钢厂检查指导工作



1992年1月4日，中共山东省常委、副省长李春亭（右一）到轧钢厂检查指导工作



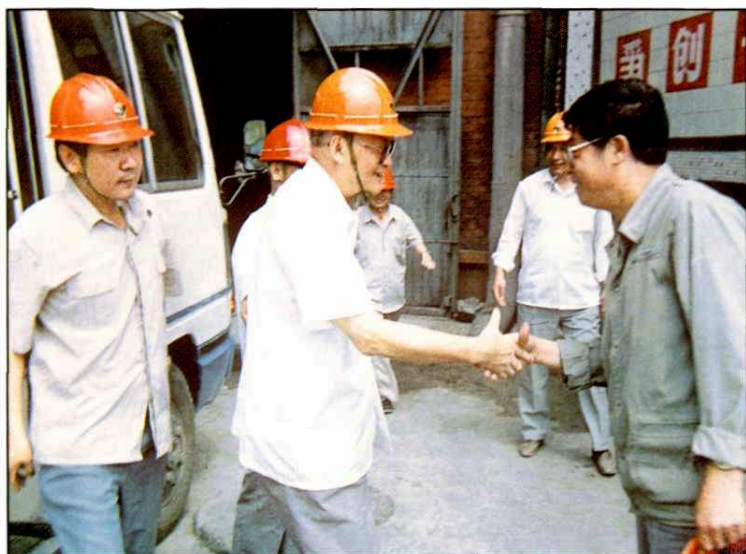
1992年9月18日，中共山东省常委、省军区政委刘国福（左二）到轧钢厂检查指导工作



1994年4月4日，中共山东省常委、副省长陈建国（中）到轧钢厂检查指导工作。图为与轧钢厂党委书记张公海亲切握手

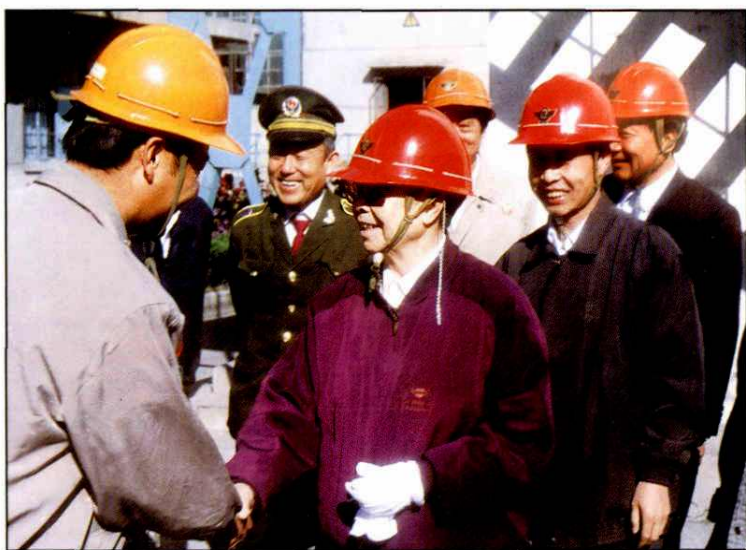


1991年9月18日，山东省副省长马世忠（右二）到轧钢厂检查指导工作



1993年7月27日，原冶金部副部长周传典（左二）在总厂厂长李景常（左一）陪同下到轧钢厂检查指导工作

1993年10月10日，原中共山东省委书记谭启龙（中）到轧钢厂检查指导工作



1991年8月20日，中共山东省常委、省总工会主席王怀远（右二）到轧钢厂检查指导工作

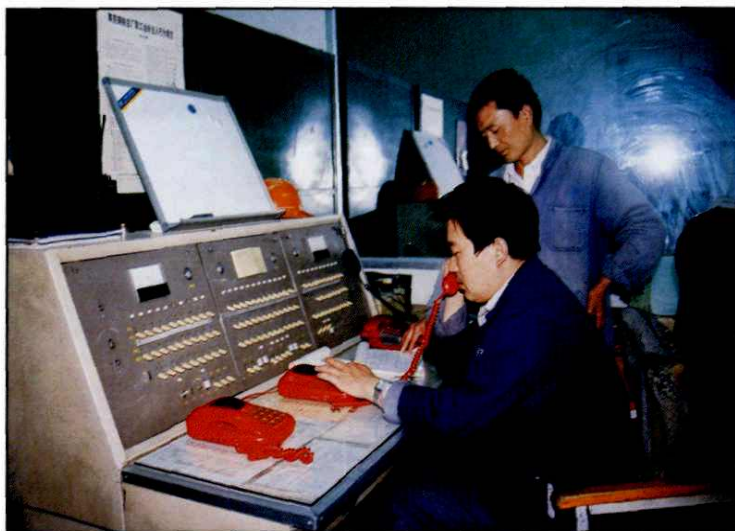
# 生产建设

轧钢厂  
全貌图



轧钢厂办公大楼

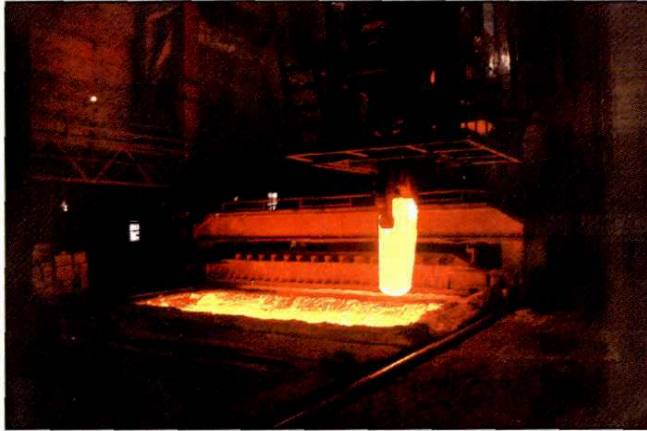
轧钢厂生产  
调度指挥系统



5



初轧车间外景



初轧钳式吊车正在从均热炉出钢

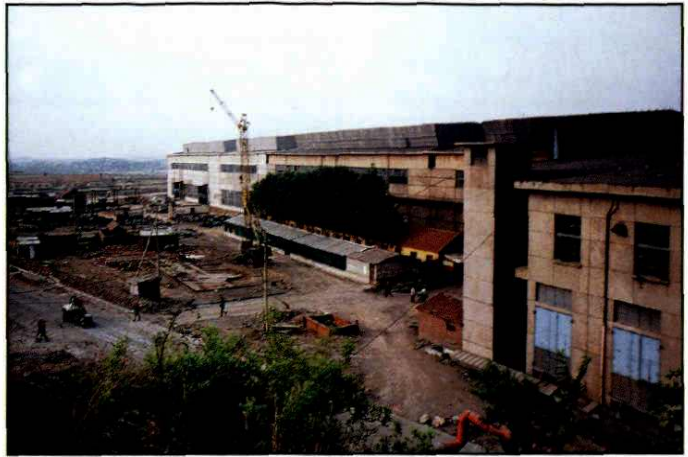
750 毫米初轧机正在开坯生产



初轧车间生产的初轧坯



带钢车间外景



500毫米热连轧机正在生产带钢

带钢进入平板运输链



准备外发的带钢卷



机修车间办公楼



机修金加工及产品

机修车间职工正在抢修电机





1994年5月18日，中共山东省省委常委、副省长陈建国（右三），总厂厂长李景常（右一）为中小型轧钢工程开工剪彩



中小型车间设备安装完毕

1997年3月18日，莱钢中型型钢工程举行开工典礼。图为省、部及总厂领导为工程奠基场景



## 会议动态



1988年11月4日至5日，召开中共莱钢轧钢厂第一次代表大会

1991年11月12日至13日，召开中共莱钢轧钢厂第二次代表大会



1995年12月8日至9日，召开中共莱钢轧钢厂第三次代表大会



1988年7月21日，  
轧钢厂召开一届二次职工代表大会



轧钢厂召开五  
届三次职工代表大会



1989年1月26日，  
轧钢厂召开第一届工  
会代表大会