

郑州市管城回族区

# 圃田乡志

主编 谷合群

中国经济文化出版社

郑州市管城回族区

# 圃田乡志

主编 谷合群

中国经济文化出版社

# 《圃田乡志》编纂委员会

主 任	马 军	谷合群		
副 主 任	李金池	白刘军	郝碧峰	李阳东
	王明安	关媛媛		
委 员	单书斌	毛晓栓	王志峰	吴红霞
	穆章福	孙淑萍	崔永祯	王传统
	周建章	张利刚	张红军	王建岭
	郭中勤	陈丙须	张新发	
主 编	谷合群			
副 主 编	郝碧峰	王 忠		
编 辑	赵正林			
特邀编辑	袁思辈			
资料采集	刘 伟	王东斌	王国合	叶志新
	王西坤	孙双喜	孙大光	潘秋芬
	王志刚	吴国立	荆林春	王西广
	张哲涛	孙百岭	王留英	阎凤林
	李自安	张鸿伟	刘国杰	赵先林
	朱书增			
审 稿	王润才	连德林	何 蕾	

弘揚  
歷史文化  
發展  
圃田經濟

一九八五年四月

岳肖峽

河南省原副省长岳肖峡题词

列子故里 方寸皆寶

列子文化艺术研究會成立

戊寅年元宵節 岳肖峽

河南省原副省长岳肖峽为列子文化艺术节题词

龍

精

神

為賀列子研究會成立題

戊寅年秋王宏文書

管城回族區原區委書記王宏文為列子研究會成立題詞

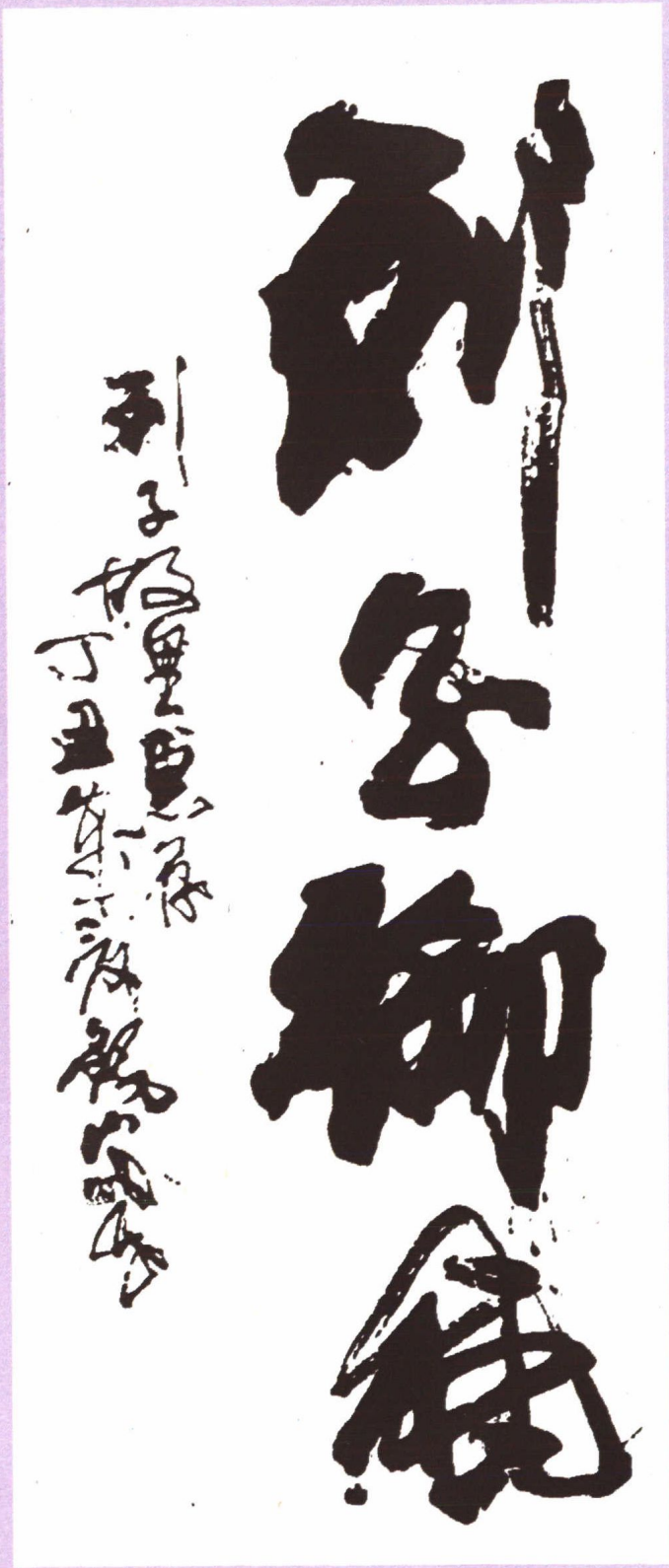
5

返樾歸真

列子文化艺术艺术节研究会成立

丁丑年一月月張希和書

著名书法家张希和为列子文化艺术节题词



著名书法家刘锡山为列子文化艺术节题词



## 序

《圃田乡志》相继历时两年多的编写，经反复修改，专家审阅，终于定稿成书。这是全乡人民政治文化生活中的一件大事，值得庆贺。

圃田乡地处郑州市东城郊结合部，历史悠久，文化源远流长。乡域内交通便利，四通八达，历来政治敏锐，经济活跃。圃田老集为郑州周边最早设立的集市之一。近百年来，特别是改革开放以来，商贸业发展很快，商贾云集，呈现一派繁荣昌盛景象。

“盛世修志，志载盛世”。编史修志是中华民族的优良传统。编好具有时代特点、地方特色及内容丰富的《圃田乡志》，对古今全乡人民改造自然，创造历史业绩予以忠实记载，特别是对自1965年成立人民公社至今党的组织、政权机构沿革、领导人员名录、文化教育和社会经济发展作了详细的记载。是益国利民，彰往昭来、遗荫后代的千秋大业，具有极大的现实意义和深远的历史意义。

《圃田乡志》的编纂，以马克思列宁主义、毛泽东思想和邓小平理论为指导，坚持历史唯物主义的观点和实事求是的原则，较全面地记述全乡的自然、历史与现状。不仅对中华人民共和国成立后，特别是党的十一届三中全会以来，全乡人民在中国共产党的领导下，坚持改革开放和经济建设为中心，在社会主义现代化建设中作出贡献和创造的辉煌业绩进行了较系统、较客观的记述。其取材广泛，内容详实，达到了思想性、科学性、知识性和资料性的统一。乡志的编纂完成，是本乡社会科学领域里取得的一项新成果；将起到资治、教化、存史的作用；激励全乡广大人民“团结务实，高效廉

洁,开拓进取”的精神,创造更大的辉煌。

以志为鉴。《圃田乡志》的出版面世,必将对于认识 and 了解圃田乡政治、经济和社会发展历程,加快小康社会建设步伐,构建和谐社会起到积极作用。

由于本志涉及内容面广,跨度时间长,有关历史资料收集困难,加之编写人员水平有限,难免有不足之处,敬请各级领导和全乡广大人民群众及在外地工作的本乡人士提出批评指正。本志在编写过程中,得到了上级史志部门重视,及各村、各单位广大干部、人民群众和各界有识之士的大力支持,积极提供资料,使本志得以顺利编纂完成,在这里一并表示诚挚的谢意。

圃田乡乡长 谷合群

2005年9月

## 凡例

一 圃田乡志是依照史志详今略古,立足当代的原则,着重记述中华人民共和国成立后(志文中简写为建国前或建国后)各个历史时期的发展与变化。力求思想性、科学性和资料性的统一,为促进圃田乡的全方位发展,提供历史借鉴和科学依据,并力求突出地方特色。

二 本志上限不等高,其中大事记、村落沿革、人物、轶事等内容可上溯到明末清初,主要以1953年置乡开始,下限至2003年底,部分内容记述到2004年搁笔为止。历年区划名称虽有多变,为尊重历史,除个别地方需统一记述外,一般不记。较长的单位名称及政治术语,第一次出现时用全称,其后再出现用简称。

三 本志编辑资料源于今乡存档案、管城区档案和原郊区档案以及其它郑州史志资料,另有部分资料源于各村口碑选录。在资料的征集收编中,坚持去伪存真,旁考侧证,反复核实,务求历史的真实性。

四 本志采用语文体记述,设有志、传、表、录等,力求通俗易懂,简明流畅和规范化。所有记数、记年、附表一般采用阿拉伯数字,个别地方按习惯用汉字数写。凡生僻艰涩字句一概不用。

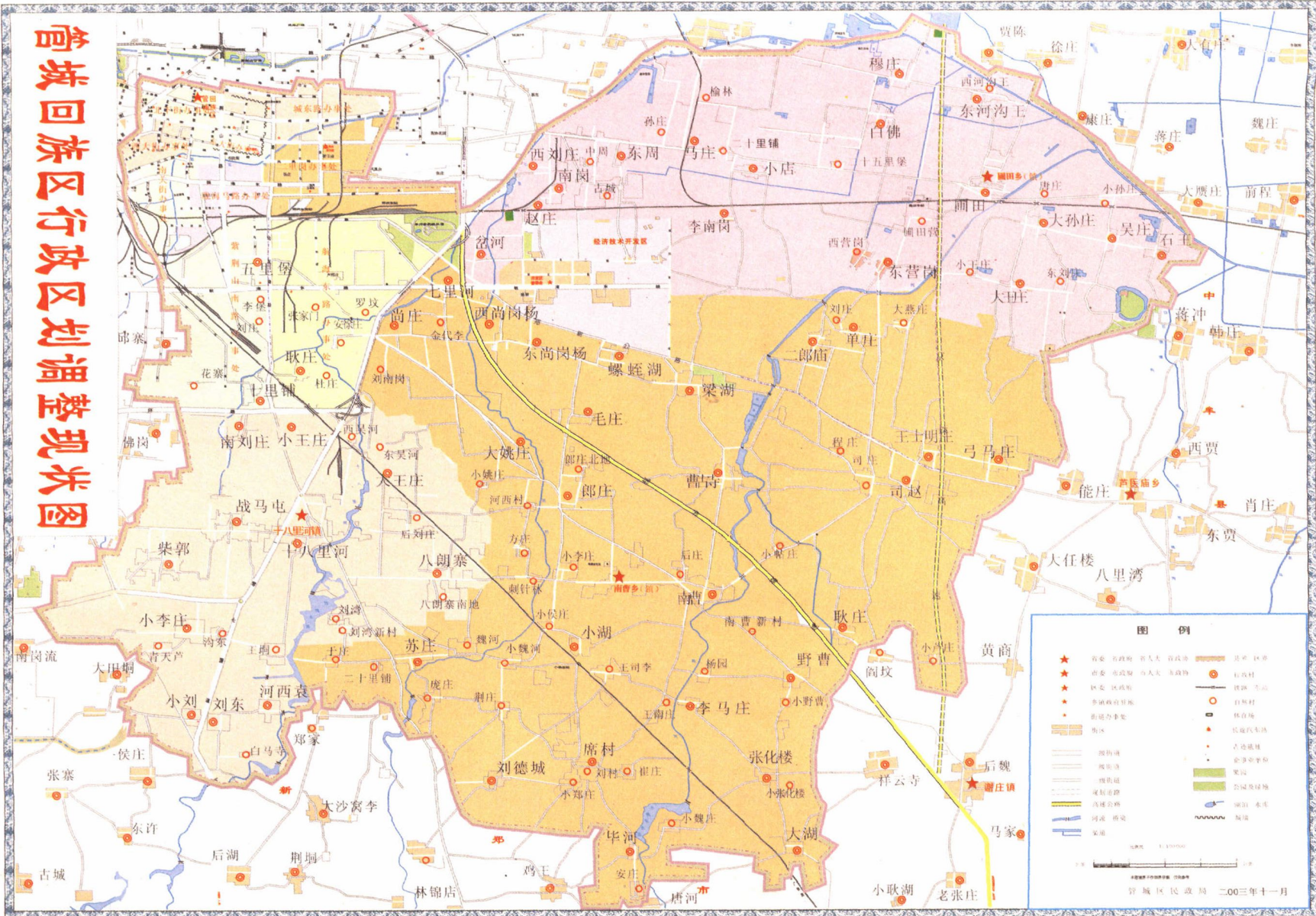
五 本志采用章、节、目三级结构,全志共分为大事记、自然概况、政治、农副业、工业财贸、文教卫生、社会活动、共25章、114节、253个目、附表36,51万字。

六 人物章对民国知名人士及在革命斗争中牺牲的烈士,在部队荣立三等功以上者;在社会主义建设和精神文明建设中做出

优异成绩及出席省级以上会议的代表,荣获市以上劳动模范称号者,均记简介。对行政副科级以上;工程技术人员工程师以上;教育战线小学高级、中学一级以上;卫生战线主治医师以上或相当于此职称的人员;正规学校毕业文凭在大专以上的各行业人员,均列入名录表。

七 本志完成于公元 20 世纪的 2003 年,志中多处记述的如 50 年代、60 年代……90 年代,均为 20 世纪的范畴,文中不再注释。

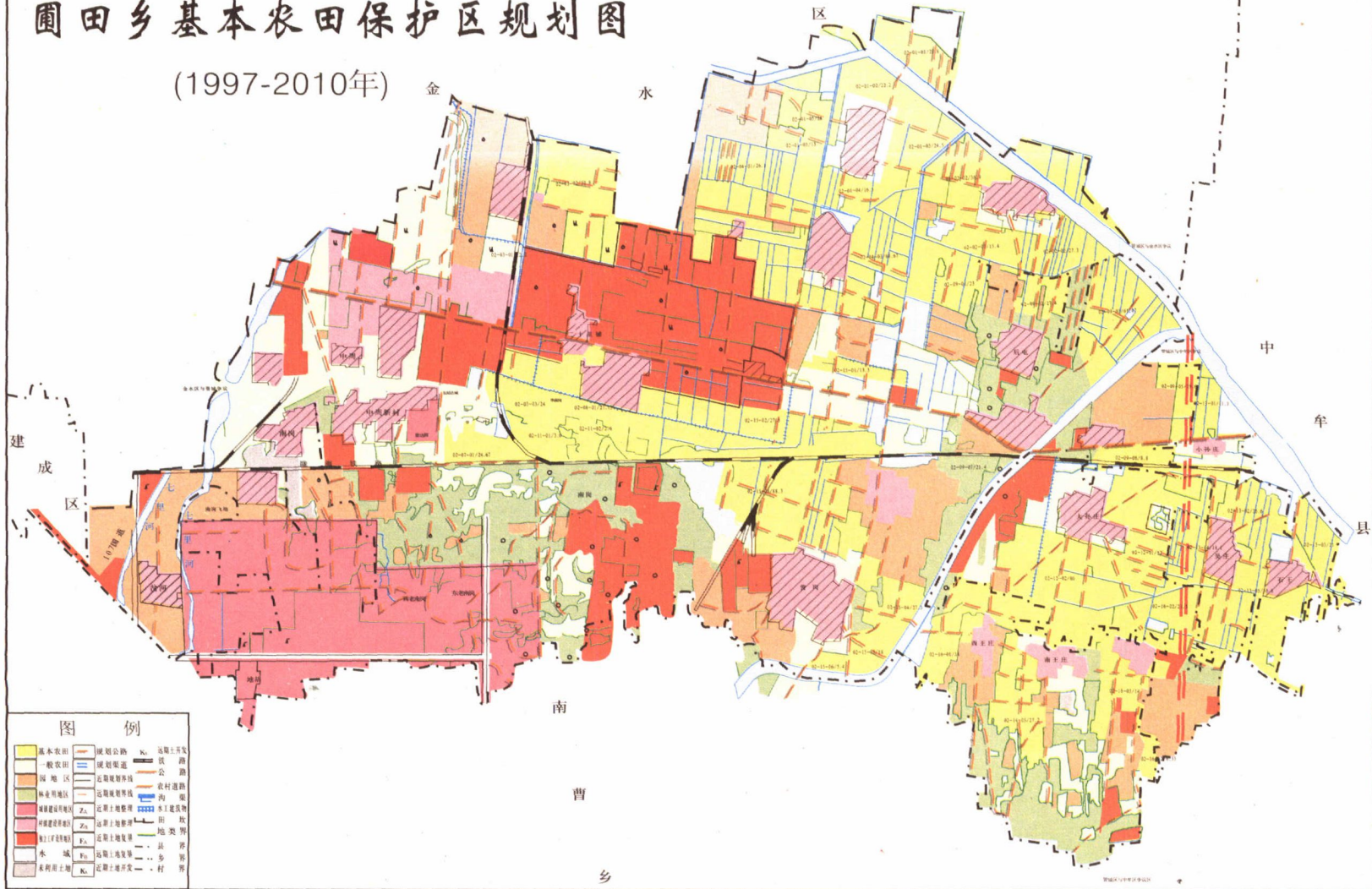
# 管城回族区行政区划调整现状图





# 圃田乡基本农田保护区规划图

(1997-2010年)



图例

基本农田	规划公路	K <sub>2</sub>	远层土地
一般农田	规划渠道	公路	远层土地
园地区	远层规划界址	农村道路	沟渠
机电井地区	远层规划界址	沟渠	沟渠
远层建设用地区	Z <sub>1</sub>	地上建筑物	地上建筑物
远层建设用地区	Z <sub>2</sub>	地上建筑物	地上建筑物
水城	P <sub>1</sub>	地上建筑物	地上建筑物
水利用土地	K <sub>1</sub>	地上建筑物	地上建筑物



圃田乡党委书记 马军



圃田乡乡长 谷合群

66





◀ 圃田乡党委书记 杨国安  
(1997.10~1998.10)



▲ 圃田乡党委书记 高建中  
(1998.10~1999.10)



◀ 圃田乡党委副书记 陈明忠  
(1999.10~2001.11)



◀ 圃田乡党委书记 荆清森  
(2001.11~2003.10)



▶ 圃田乡党委书记 马欢  
(2003.10~2005.1)