

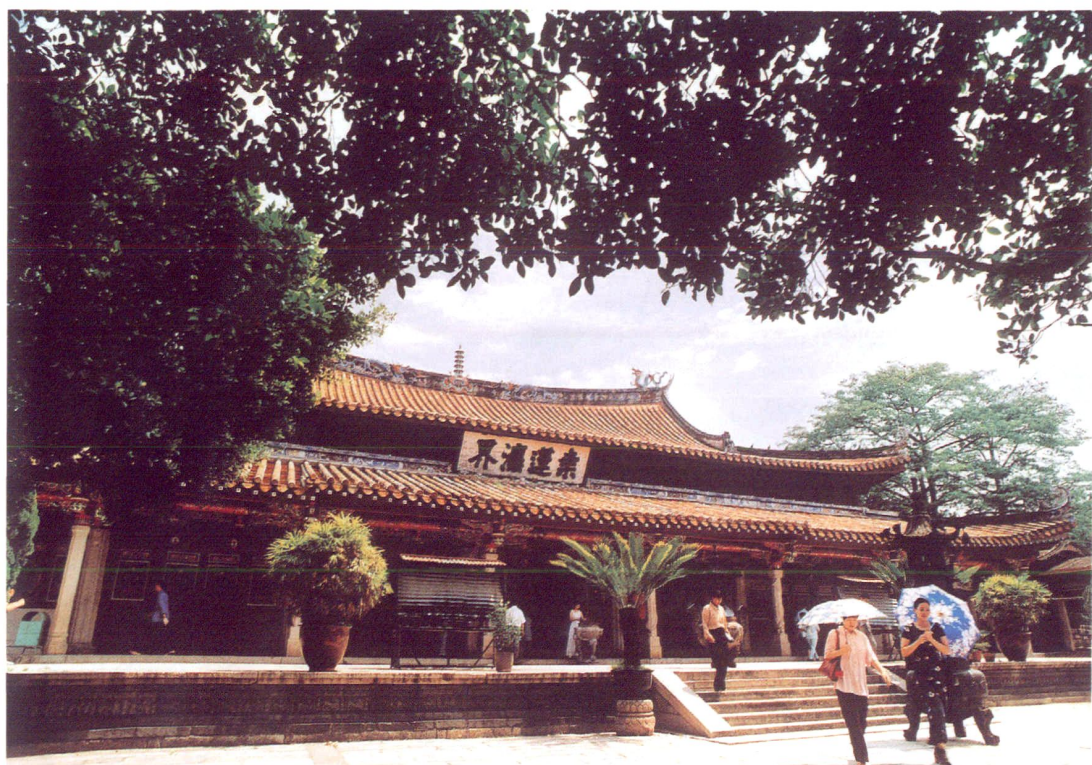
# 泉州宗教志

泉州市民族与宗教事务局 编

# 泉州宗教志

泉州市民族与宗教事务局 编





泉州开元寺大雄宝殿



泉州开元寺准提禅林,现为泉州佛教博物馆



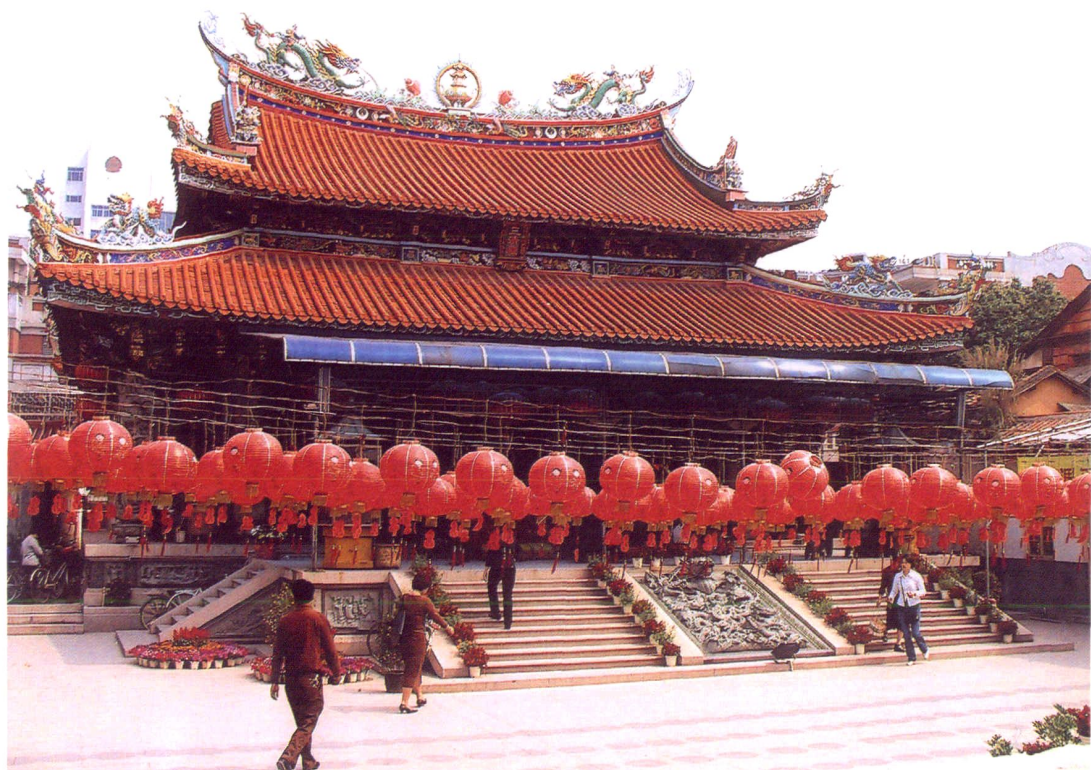


泉郡“三大丛林”之一承天寺

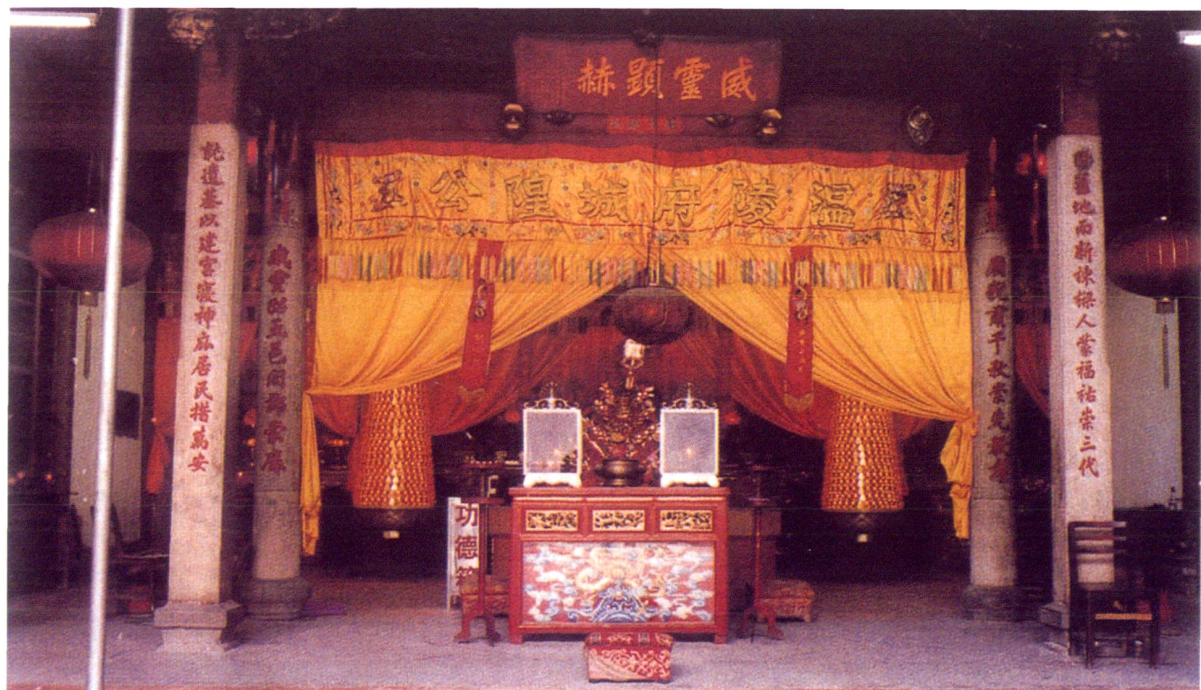


泉州崇福寺应庚塔



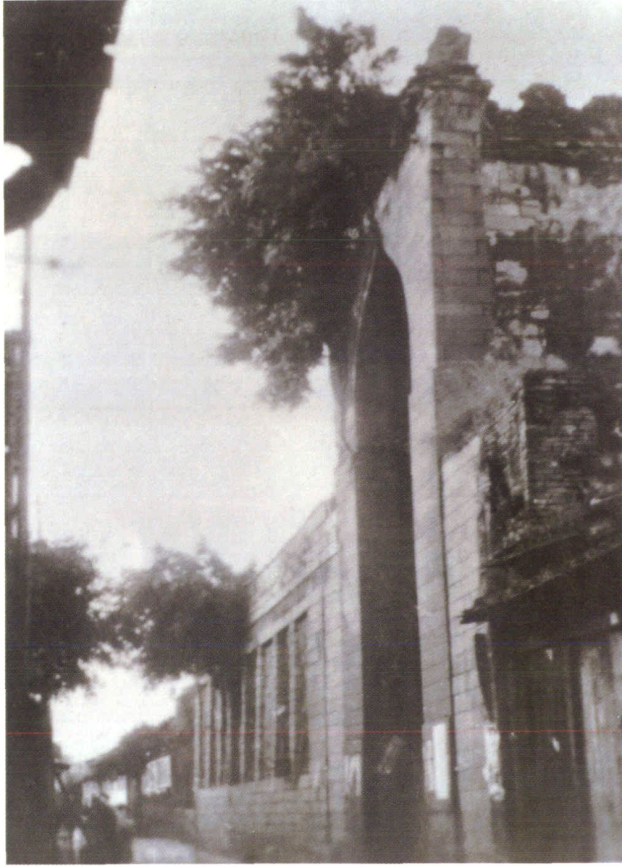


泉州元妙观三清殿



泉州府城隍庙后殿





泉州清淨古寺原貌  
(20 世纪 20 年代)

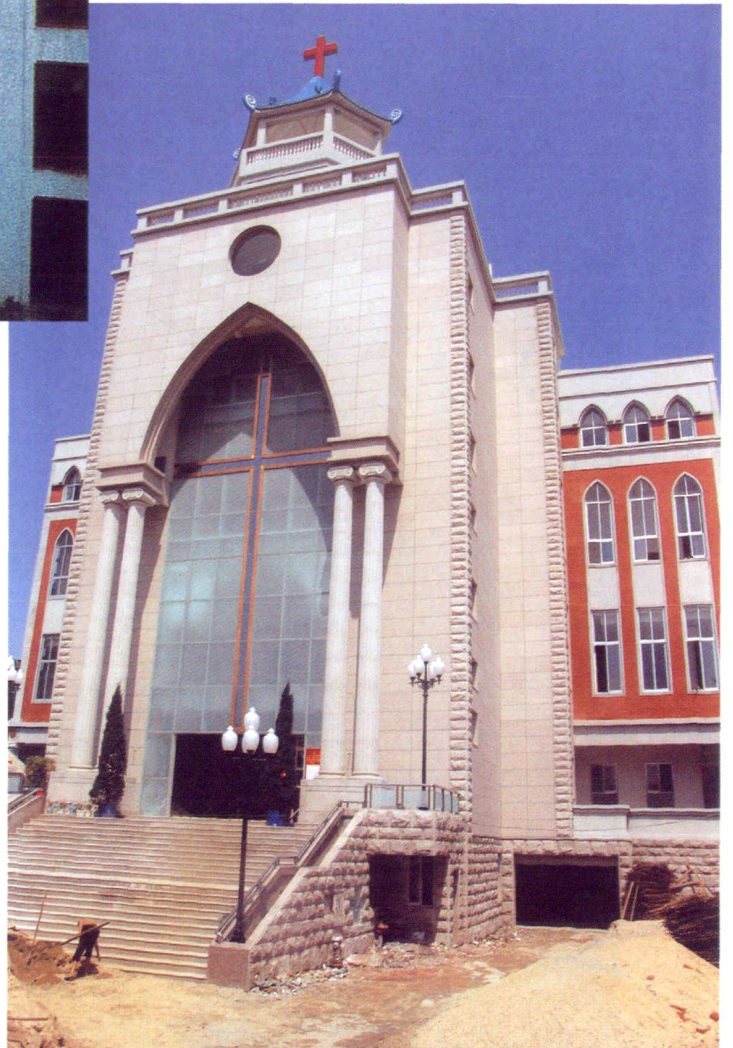


泉州清淨寺現貌





泉州基督教泉南堂原貌



泉州基督教泉南堂现貌





泉州天主教堂旧堂



泉州天主教堂现貌



鲤城区铜佛寺大雄宝殿



鲤城区安福寺

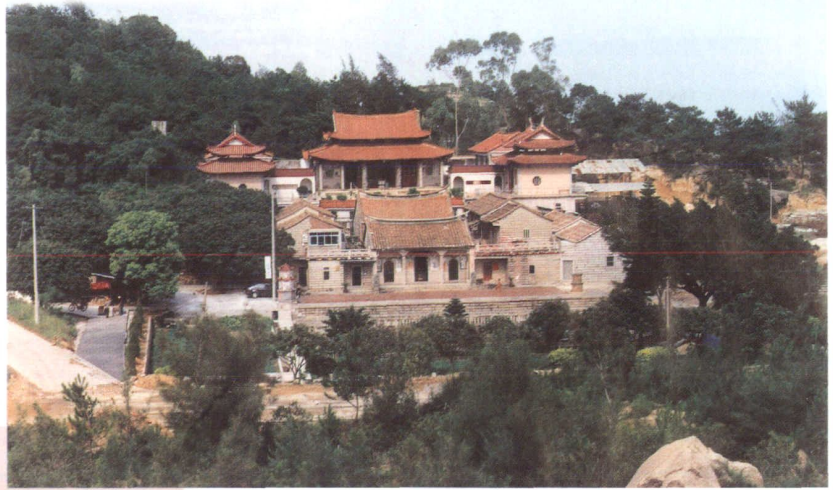
丰泽区赐恩岩圆通宝殿







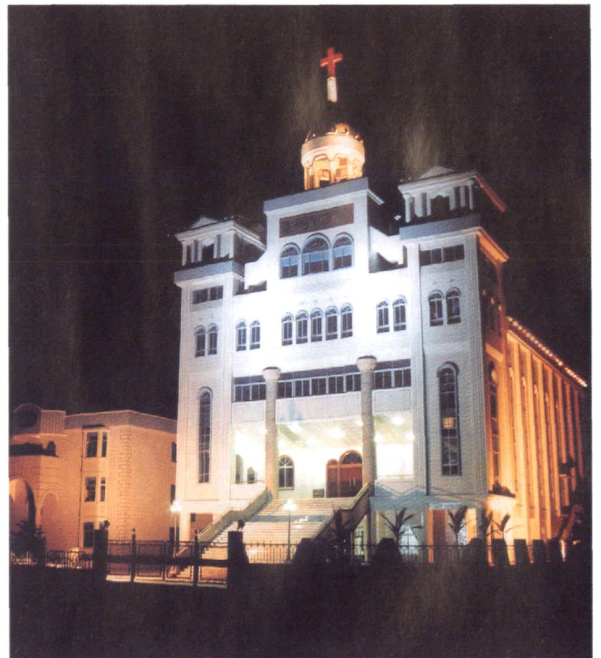
洛江区仙公山(双髻山)



泉港区天湖寺



石狮城隍庙(忠祐侯)

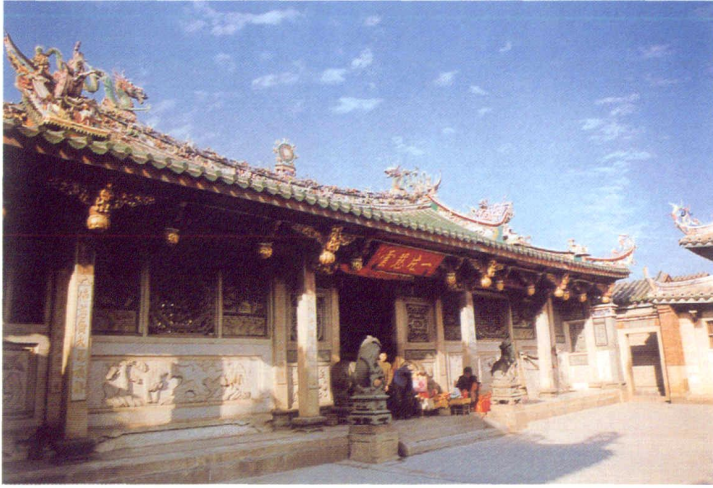


石狮基督教祥芝堂





晋江庆莲寺



晋江安海龙山寺天王殿

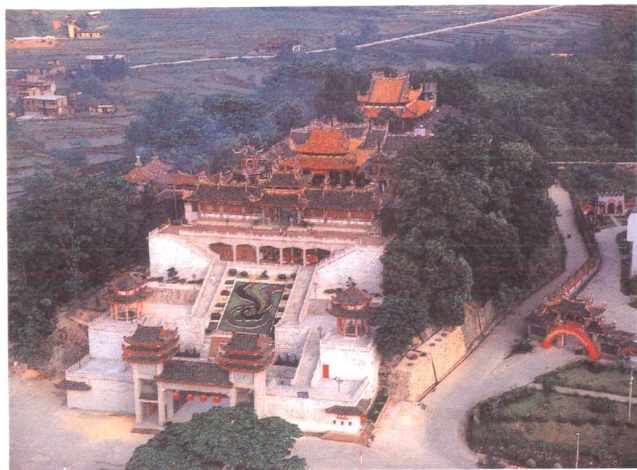


晋江崇真殿



晋江基督教安海堂





南安凤山寺(郭山庙)



南安雪峰寺



惠安天主教堂





惠安平山寺天王殿

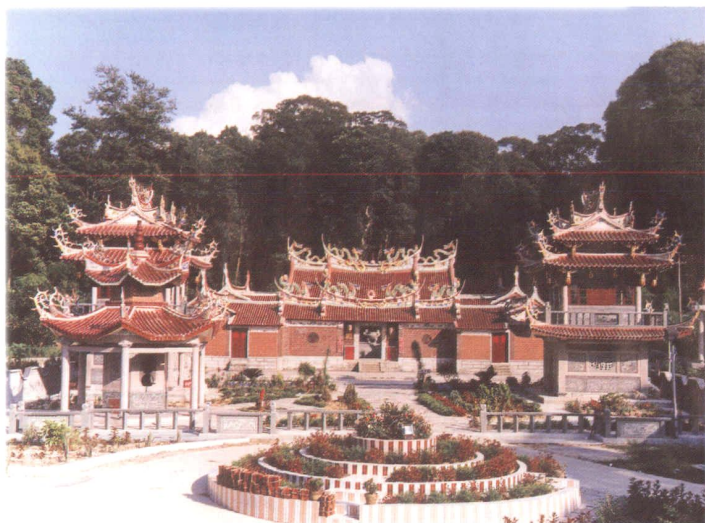


安溪清水岩





永春普济寺



永春云峰岩



德化九仙山



顾	问	张虹剑	王雪仪	黄利禾
		林舟	黄秋润	释道元
		苏伟垣	江连漠	
编委会主任		骆良益		
成	员	陈鲤健	郭文田	兰德志
		吕清柏	卢传家	施炳文
		骆婷		
主	编	柯建瑞		
封面题字		余险峰		



# 序

骆 良 益

近两千年来，各种宗教先后汇聚泉州。它们在人群中各自传播自己的教理教义，不仅使世世代代的泉州人民在文化传承、思想信仰、风俗习惯、社会生活等方面打上不可磨灭的烙印，而且也深刻影响了从泉州走向海内外的人们向外传播了祖籍地的宗教文化。在各种宗教的传入、发展过程中，泉州一万多平方公里的土地上兴建了数以千百计寺观教堂。这里因而有“泉南佛国”、“闽海蓬莱”乃至“世界宗教博物馆”之称，因而有“海上丝绸之路东端起点”的有力见证，因而有目前璀璨夺目的旅游胜地。遗憾的是，历代以来地方志书没有完整、全面的记载。

而今，我国政治开明、经济繁荣、百业兴盛，泉州市民族与宗教事务局作为政府的一个职能部门，感到有必要、有责任组织人员编写一部全面反映泉州宗教历史的志书。历经多年，《泉州宗教志》终于编成出版了。

阅读此书，可以比较全面、系统地了解泉州各种宗教传入、发展的历史及其现状；也可以从中窥见泉州宗教对社会的影响；更可以证明海峡两岸“神缘”不可分割的关系。

宗教是人类社会发展一定阶段的历史现象，有其产生、发展、消亡的自然规律。宗教走上最终消亡可能比阶级、国家的消亡还要久远。而在目前，正信的宗教仍能发挥其重要的积极作用，不可简单地把它们一概视为封建迷信而加以歧视。览古可以知今，阅读此书，我们将更加认真地研究，努力认识和掌握宗教自身的规律，以科学的观点和方法对待宗教，注意调动宗教积极的社会功能，促进宗教与所处的社会相适应，使之更好地为社会稳定发展和文明进步服务。

《泉州宗教志》的出版，凝聚了编纂人员的心血。也许可以说，它填补了地方志书的一项空白，功不可没。稍嫌不足的是，此书有些部分存在比较简略、粗糙的缺点，尚祈各界人士指点批评。

喜值《泉州宗教志》出版之际，聊说教语，权充序言。



## 前 言

各种宗教从陆路、海路先后传入泉州，使泉州有“宗教胜地”、“世界宗教博物馆”之称。可是，以前一些地方历史专著，仅仅录写一些寺庙宫观的名称；所有地方志书也只限于记录若干寺观的简单历史；从古至今，没有一部全面、系统叙述泉州宗教历史的专著。

盛世修志。二十世纪九十年代，泉州市政府布置市宗教事务局为《泉州市志》一书编纂宗教卷。当时，最大的困难是资料不足。各种宗教在泉州的历史悠久，时间跨度长达一千多年，除个别寺院外，各教平时既普遍未注意累集原始资料，一千多年中许多寺观又迭经兴废，再加上“文革”冲击，原有零星材料散失殆尽。市宗教局经再三研究，决定采取“略古详今、疏而不漏”的方法，尽可能把大事、要事搜集连缀，使之系统化。经过宗教界朋友和一些同志艰辛劳动，群策群力，钩沉发微，终于勉强完成了这一部分志稿，被编入《泉州市志》第48卷。

泉州市民族与宗教事务局升格为一级局后，鉴于宗教文化是泉州这座历史文化名城的重要内涵之一，不可没有一本关于宗教历史的专书，于是决定在市志宗教卷的基础上，继续搜集材料，充实内容，作再加工。经过多年努力，比原有志稿（市志第48卷）增加约一倍的篇幅。终于使这本专志面世付梓出版。