

018213



铁道部第二工程局
史志丛书之四

铁道部第二工程局

第四工程处志





铁道部第二工程局
史志丛书之四

第四工程处志

铁道部第二工程局





四处机关驻四川省内江市马鞍山



四处企业精神
 艰苦奋斗
 求实创新
 科技兴处
 优质树誉

四处经营方针
 立足铁路
 多元经营
 安全优质
 重约守信



中國共產黨中央委員會

慶賀成渝鐵路通車
繼續努力修築
天成路
毛澤東

1952年7月1日，新中国第一路——成渝铁路全线通车。毛泽东主席亲笔题词“庆贺成渝铁路通车，继续努力修筑天成路”，并制成锦旗赠给修筑成渝铁路的西南铁路工程局职工。修筑成渝路时，四处职工为打通全线最长的隧道——柏树坳隧道做出了贡献。

2

庆祝铁二局四处处建处四十周年

劈山斩水铺筑幸福路
创新开拓齐奏胜利歌。

陈锡贤

一九九五年九月

原四处处长、原铁二局局长陈锡贤题词

铁二局四处成立四十周年

艰苦奋斗优良传统
开拓前进再建新功

孙永福

一九九五年
三月廿八日

铁道部副部长孙永福题词

艰苦奋斗创业

转战南北立功

李文政

一九九五年十月

铁二局党委书记李文政题词

祝四处处志出版

继承艰苦奋斗传统
创建新辉煌

张兆
一九九五年十月

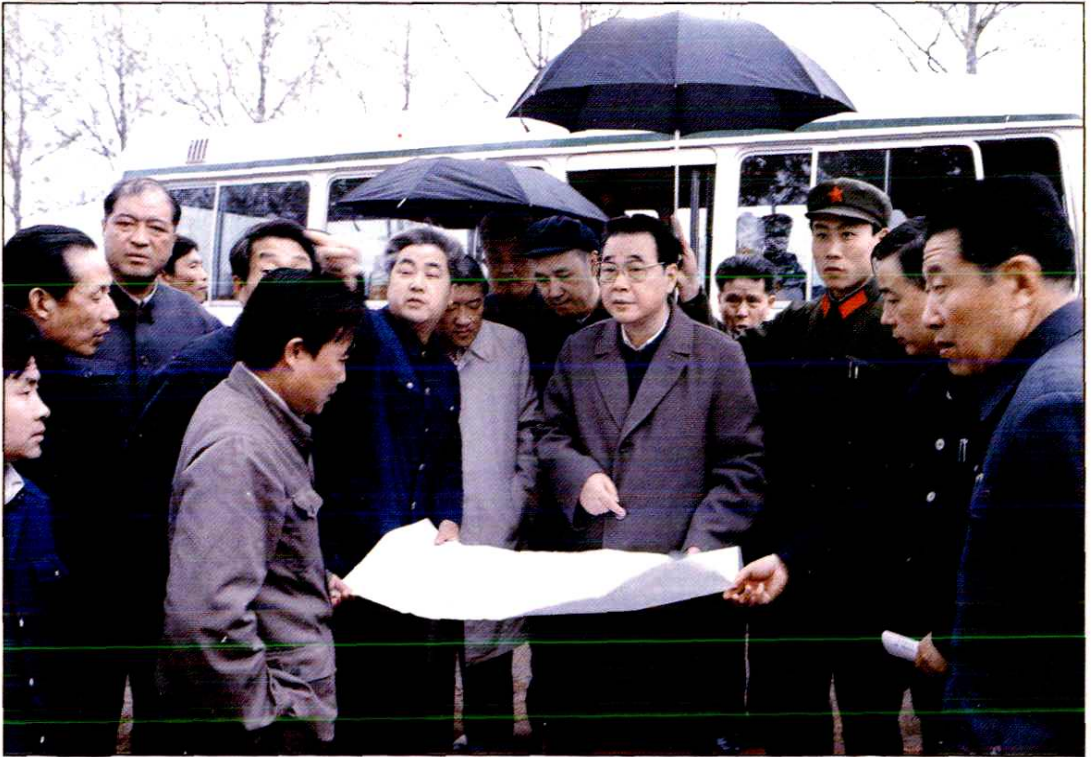
铁二局局长张兆题词

关怀与庆典



1991年4月18日，中共中央总书记江泽民(前中)、在中共四川省委书记杨汝岱(前右)、四川省省长张皓若(前左)的陪同下，视察了四处参加施工的二滩水电站前期工程。

唐正益 摄



一九八五年四月二十五日，李鹏副总理一行到四处施工的徐连线连云港铁路工地视察。

李绪宾 摄

关怀与庆典



1972年10月13日15时40分,湘黔铁路在四处施工的翁塘车站接轨。贵州省铁路会战指挥部在此举行了庆祝慰问大会,四处职工参加了大会。
陈维钧 摄



四处参加铁道部“南攻衡广”的“三年决战”中,为铁二局在连源段全段创优做出了成绩,荣获国家建筑鲁班奖。图为李鹏总理为全线通车剪彩。
温建军 摄

关怀与庆典



一九九二年十二月起，四处承担宝成铁路复线新会龙场隧道进口端等工程施工任务。十二月二十九日，四川省、铁道部在新会龙场隧道工地隆重举行开工典礼。上图为开工典礼会场；下图为四川省副省长马麟（执话筒者）下达开工命令。

四处派出职工赴伊拉克参加高速公路建设。图为中国驻伊拉克大使侯岳峰（左五）在拉马迪，同原四处处长韩启愚（左四）等四处职工合影。

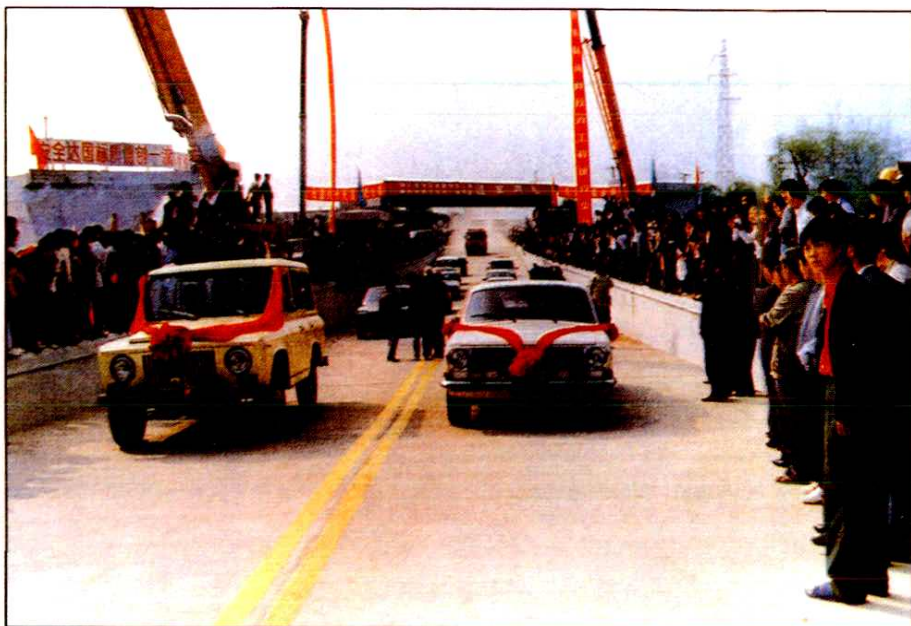


关怀与庆典

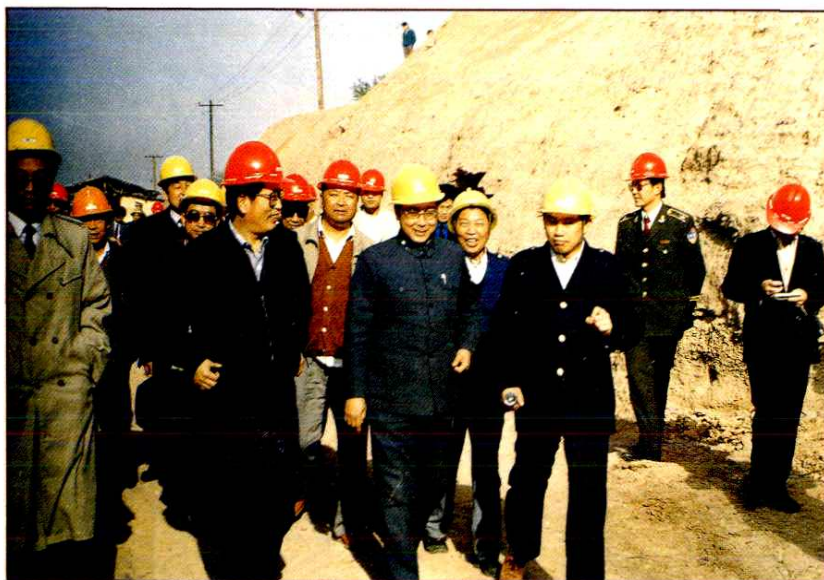


四处组成第一项目队，参加目前世界上最大导流洞——二滩水电站左导流洞施工。图为1993年12月13日，四处职工参加了隆重的贯通庆祝大会。

黄洋 摄

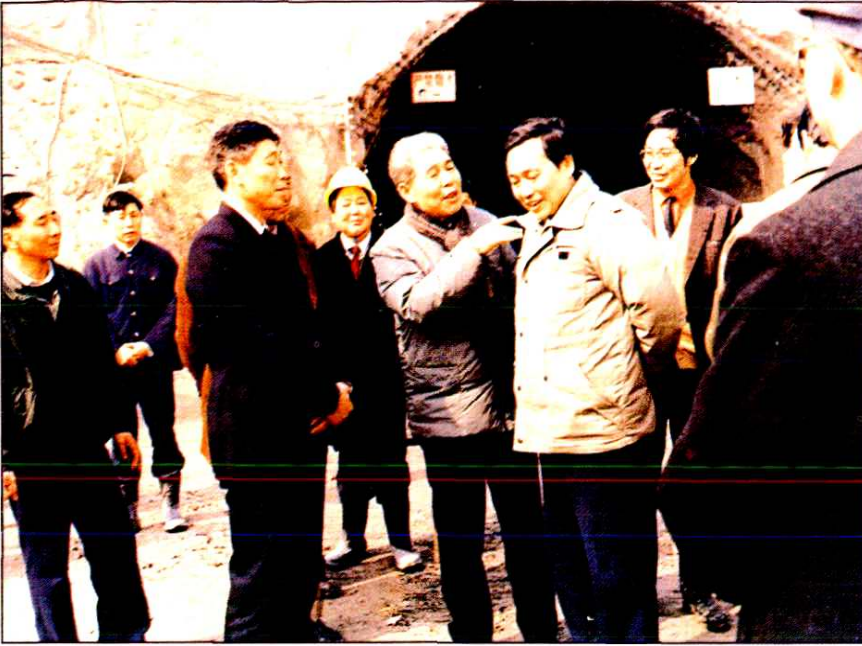


1991年6月28日，四处承建的连云港市解放东路立交桥提前建成。四处职工参加了市府举行的通车剪彩仪式。



1961年4月1日，曾任四川省委副书记的中共甘肃省委书记顾金池（前左三）同省长贾志杰一道，专程赴宝中铁路四处施工的虎山隧道工地，感谢「川军」为建设甘肃作贡献。

关怀与庆典



四处 在成渝高速公路缙云山隧道施工期间，四川省、重庆市、铁二局领导经常到工地检查指导工作。图为张兆局长（左四）在洞口同重庆市领导亲切交谈。

四处参加外福铁路改建工程，安全、优质、提前完成任务，达到国家、省、铁路“三满意”。图为庆祝大会会场。

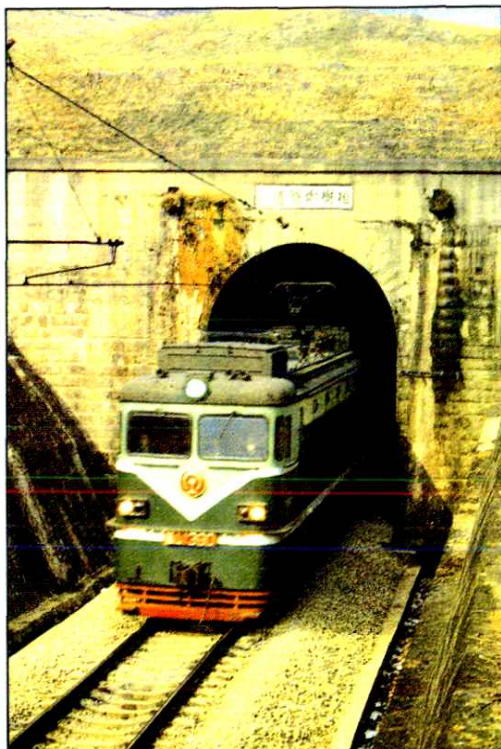


铁道部李森茂部长批准在古田车站竖碑纪念。碑高9.6米，基座4×4，造型为一个钢轨断面托起太阳和月亮，展示铁路建设者的功绩与日月同辉。

隧道工程

四处是著名的隧道工程处。40年来,共建成隧道205.5座,计长76160.34延米。

右图为参加修建的新中国第一路——成渝铁路柏树坳隧道。

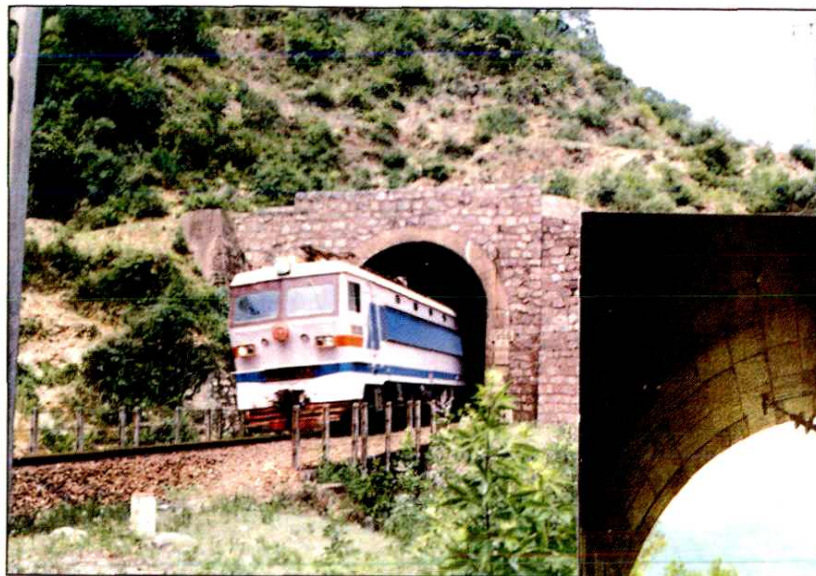


四处职工同宝成铁路有缘分,1953、1981、1992年3次上宝成,分别承担新建、整治水害等桥隧工程。

上图为1953年一上宝成新建的全长704米的会龙场2号隧道。

上左图为1981年8月二上宝成整治水害,修复的38座明棚洞中的一座。

隧道工程

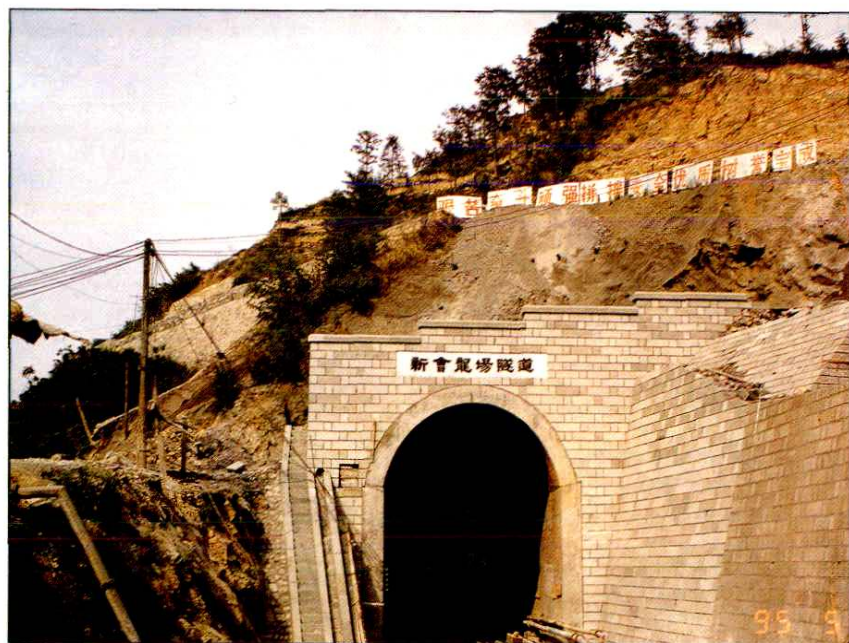


上图为一上宝成新建的陕西略阳境内全长 775 米的郭家砭隧道。

右图为二上宝成整治水害修复的隧道。



参加西南铁路建设第三次高潮



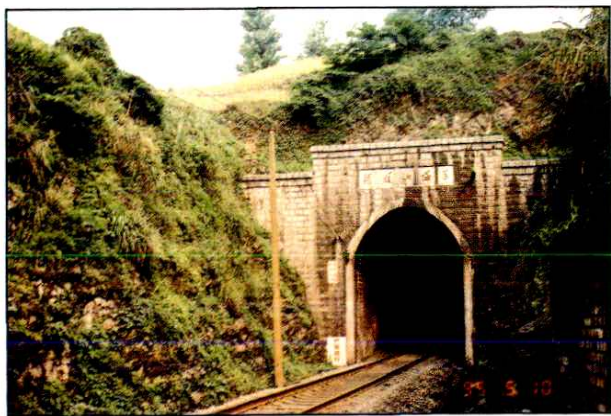
1962 年 12 月起, 承建宝成铁路复线全长 42.5 米的新会龙场隧道进口端等工程施工任务。图为新会龙场隧道洞门。

隧道工程



上图:四处在京承铁路鹰(手营子)怀(柔)段新建隧道8座。图为全长1100米的青石岭隧道。

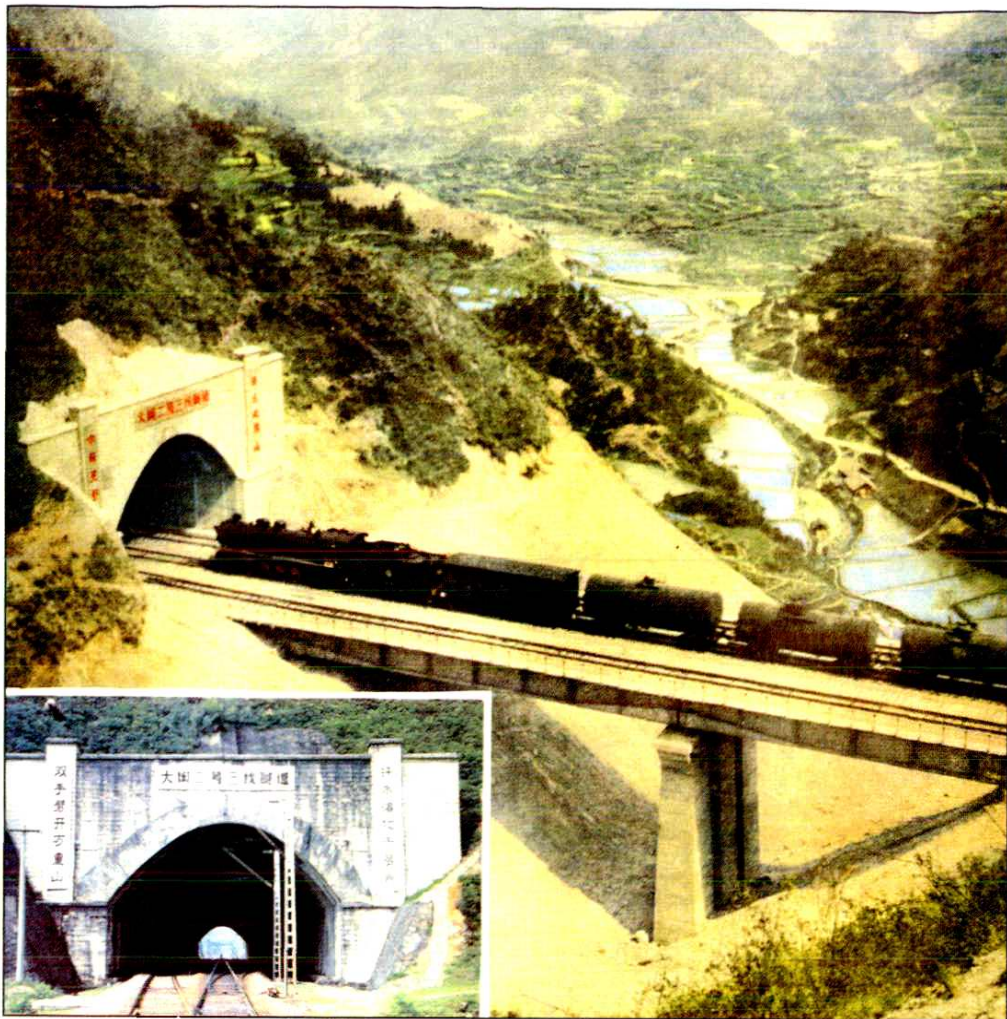
右图:在京承铁路上(板城)鹰(手营子)段,新建隧道4座。图为赵家店隧道。



上图:宜珙铁路上的轿顶山隧道,全长3376.42米。施工中,出现特大溶洞:上下4层,层层相连,洞洞相通,石笋林立,石幔密布,钟乳石形态万千;阴河蜿蜒,流水哗哗;紧连导坑的第一个“地下广场”面积约5000平方米,是铁路建筑史上的奇迹。

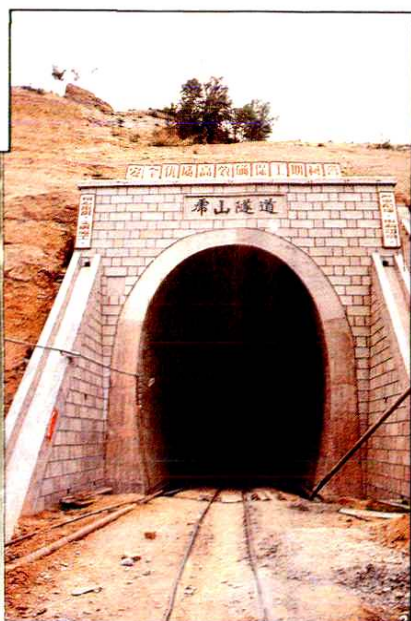
右图:陇海铁路铁门至石佛站间的邓湾隧道。

隧道工程



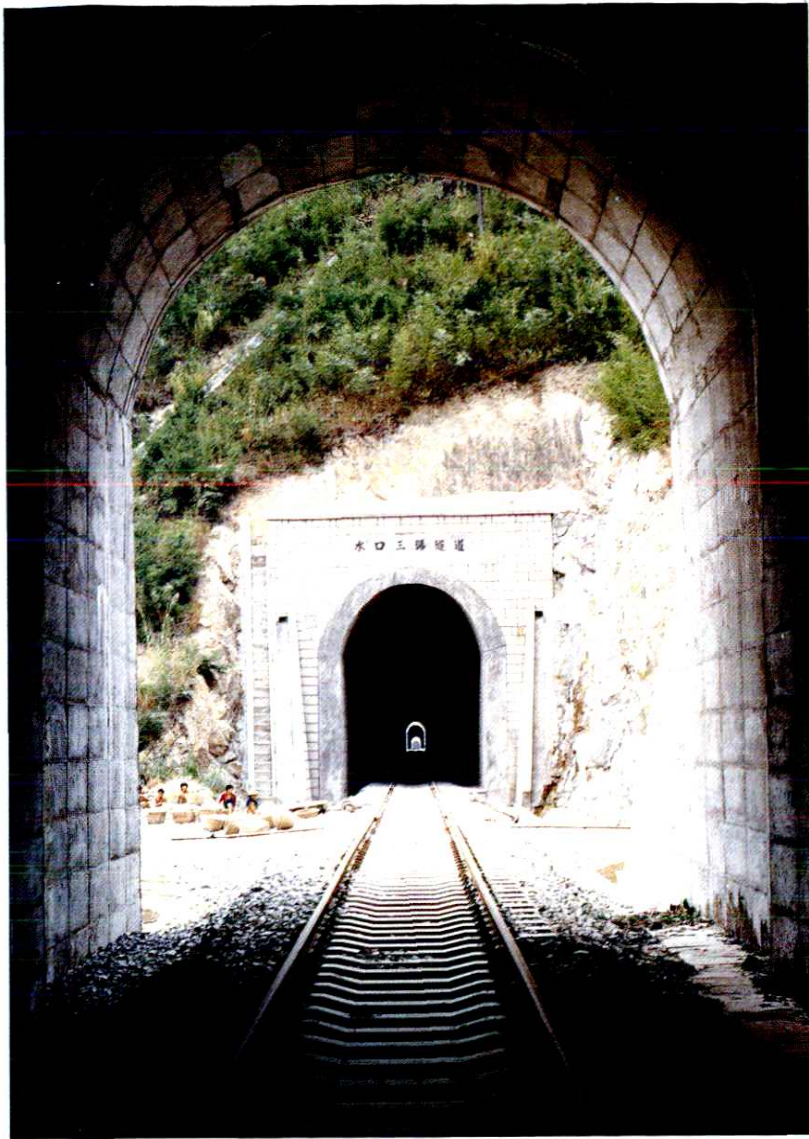
湘黔铁路大坳2号三线隧道是为设大坳车站而建。进口洞门的对联是：装点此关山；今朝更好看。出口洞门的对联是：汗水溶化千层岩；双手劈开万重山。

图为衡广复线连源段的高送隧道。

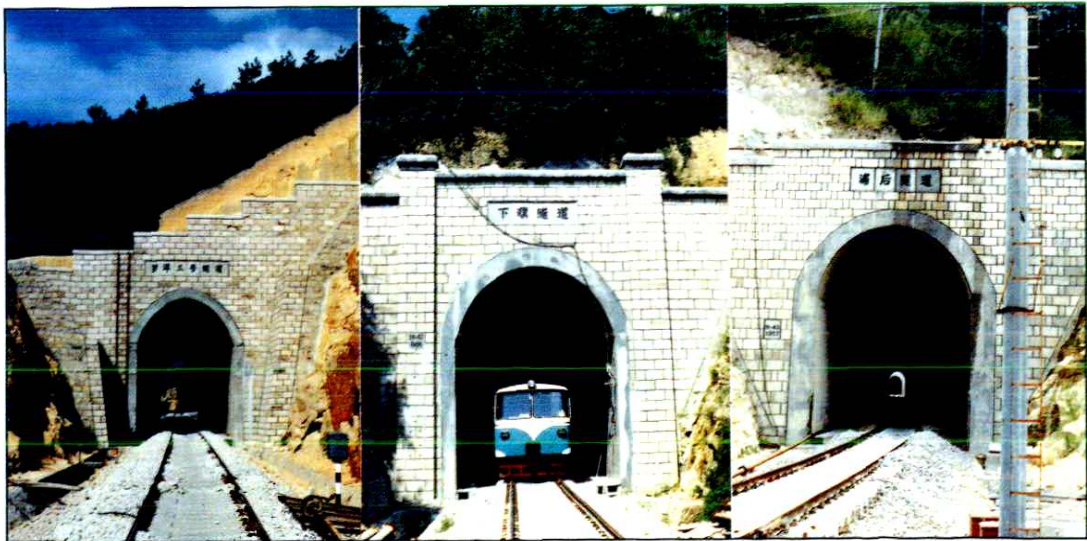


图为宝中铁路虎山隧道。

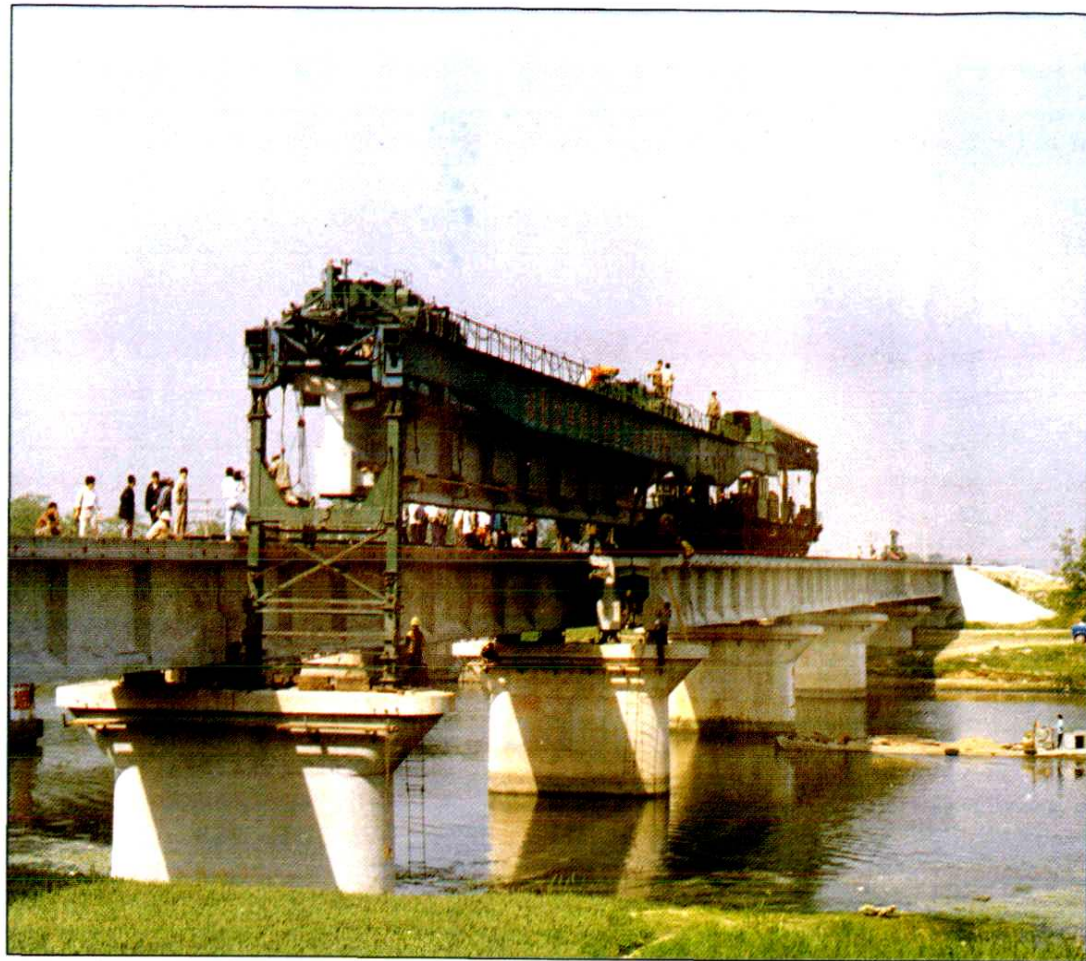
隧道工程



四处在外福铁路新建隧道工程，计长2000多米。图为连续的一座隧道的水口隧道群。下图为罗洋山号、下渡、浦后隧道。



桥梁工程



四处在40年中,共完成桥梁230.5座计27462.48延米。图为徐连线上全长270.40米的蔷薇河大桥。



四处承建的广罗铁路上横跨滔滔东河、连结旺苍新城老城,全长1071.15米的东河特大桥。