

新平彝族傣族自治县

土地志

新平彝族傣族自治县土地矿产资源管理局 编

《新平彝族傣族自治县土地志》
编纂工作领导小组

顾 问：罗崇敏 方家平
组 长：李家荣
副 组 长：罗德林 李培慧
组 员：雷 凡 李福生 孙顺昌
喻海明 丁建斌
办公室主任：雷 凡(兼)

《新平彝族傣族自治县土地志》
编 辑 室

主 编：李培慧
分 纂：雷 凡 李福生 王开祥
孙顺昌 丁建斌
总 纂：杨永信 陈振中
照 片：李福生 陶贵学 黄 英
校 对：李智勇 刀美良 刀燕勤

《新平彝族傣族自治县土地志》
编纂工作领导小组

顾 问：罗崇敏 方家平
组 长：李家荣
副 组 长：罗德林 李培慧
组 员：雷 凡 李福生 孙顺昌
喻海明 丁建斌
办公室主任：雷 凡(兼)

《新平彝族傣族自治县土地志》
编 辑 室

主 编：李培慧
分 纂：雷 凡 李福生 王开祥
孙顺昌 丁建斌
总 纂：杨永信 陈振中
照 片：李福生 陶贵学 黄 英
校 对：李智勇 刀美良 刀燕勤

以志為鑑 開發土地資源
以法為據 提高土地效益

羅崇敏

一九九七年冬月

县委书记罗崇敏题词

依法开发和土地资源

富国利民，后人得享。

方家平

县长方家平题词

依法用地

带法必征心

张丙昌

九六·五十一

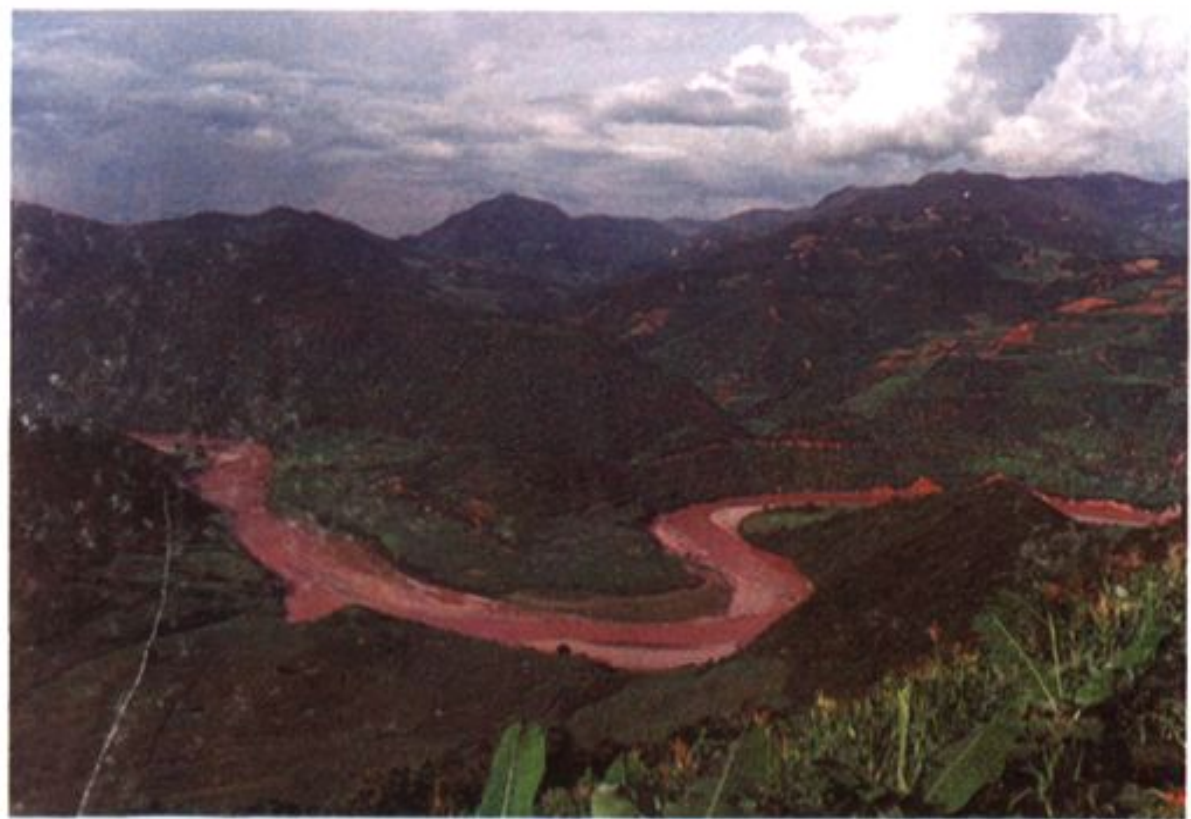
县人大主任张丙昌题词

依法管理 合理开发
造福乡梓 惠及子孙

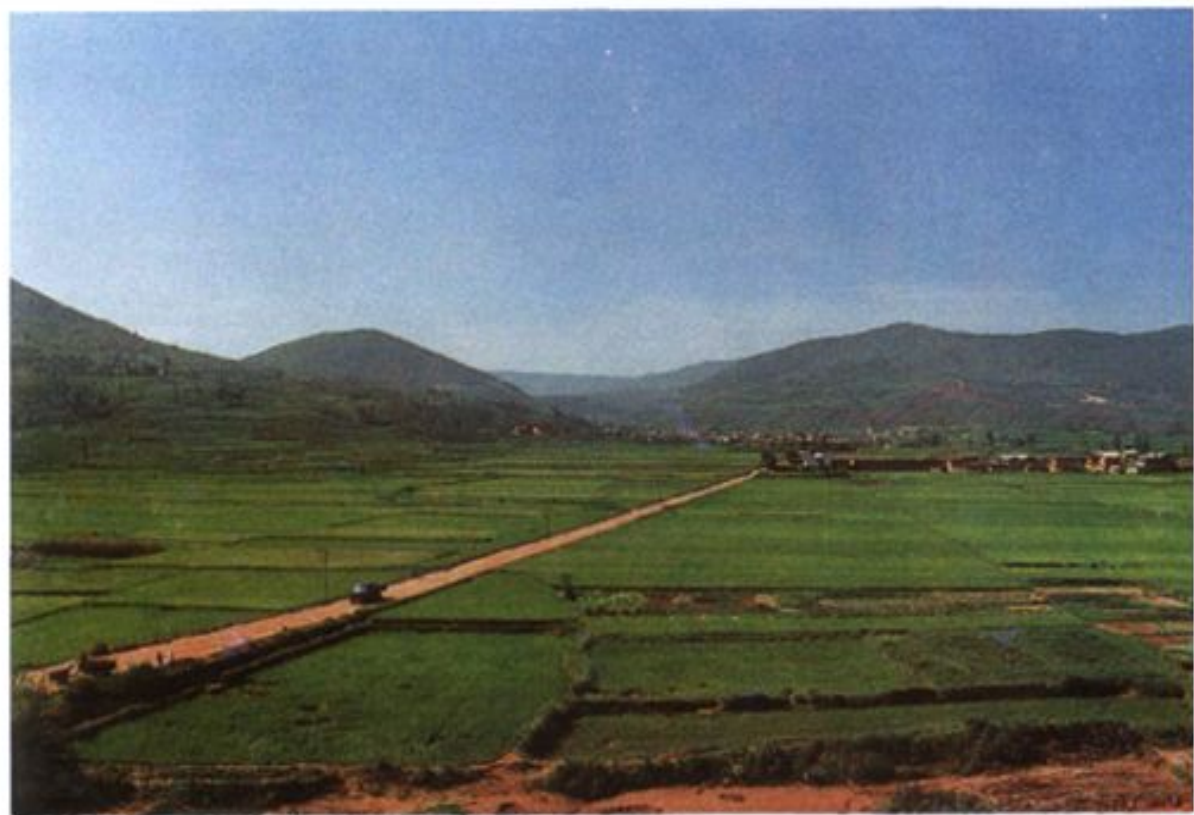
县政协主席李迎祥题词



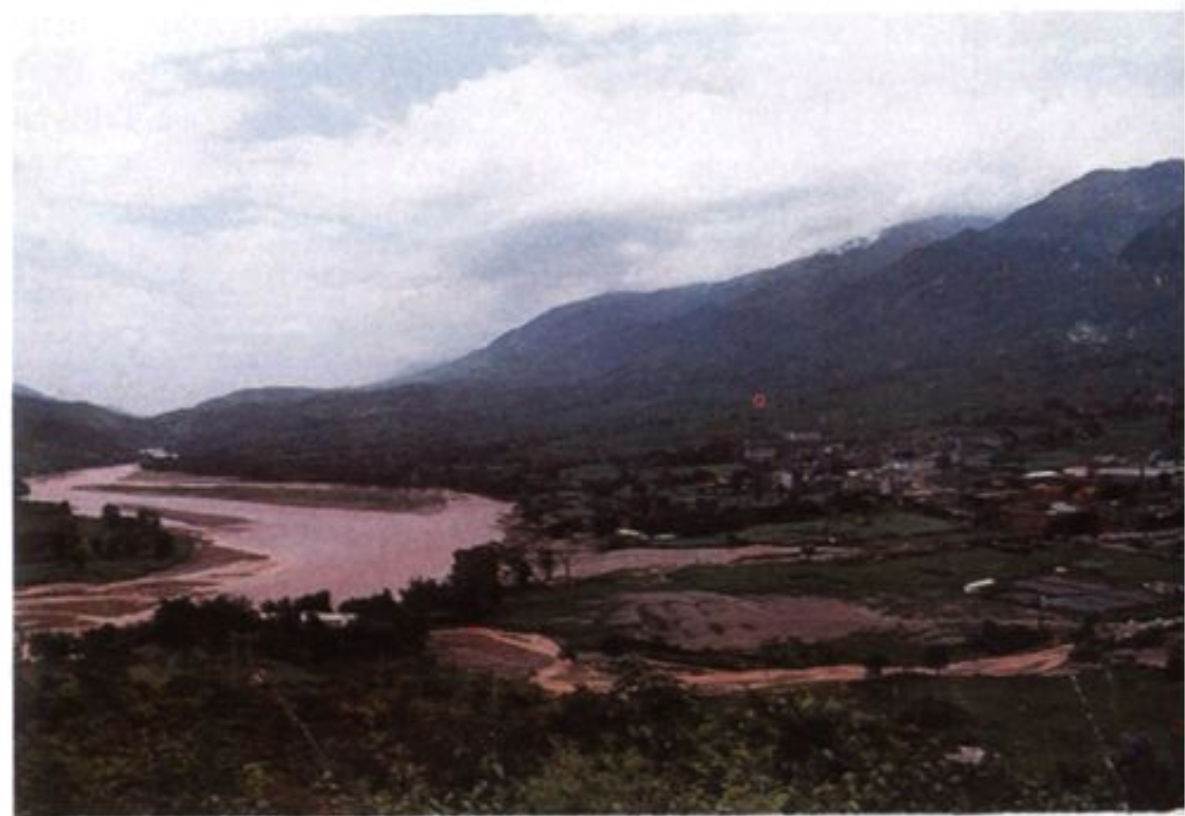
▲哀牢山脉纵贯县域西部，图为主峰段一景。



▲戛洒江（红河土城）自北向南流经县域中部。



▲山间盆地——新平（平甸）坝子一景。



▲红河河谷侵蚀堆积盆地——戛洒坝。

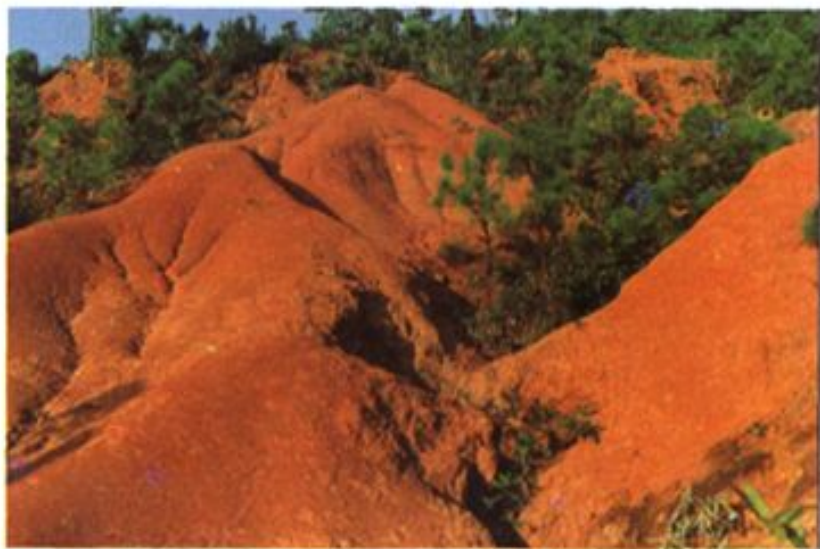
殊地貌——漠沙土林。

▶ 水土流失形成的特



◀ 县域温凉中山区有农业综合开发后备资源30.14万亩，占全县总面积的13.4%。图为高山草甸。

▶ 红壤占全县土地面积的43.48%。图为红壤分布区地貌。



► 喀斯特地貌。



◀ 县域温暖中山区有农业开发后备资源117.7万亩，占全县总面积的52.5%。图为烤烟地。

► 县域干热河谷区有农业开发后备资源76.22万亩，占全县总面积的34.03%。图为热区蔗林。

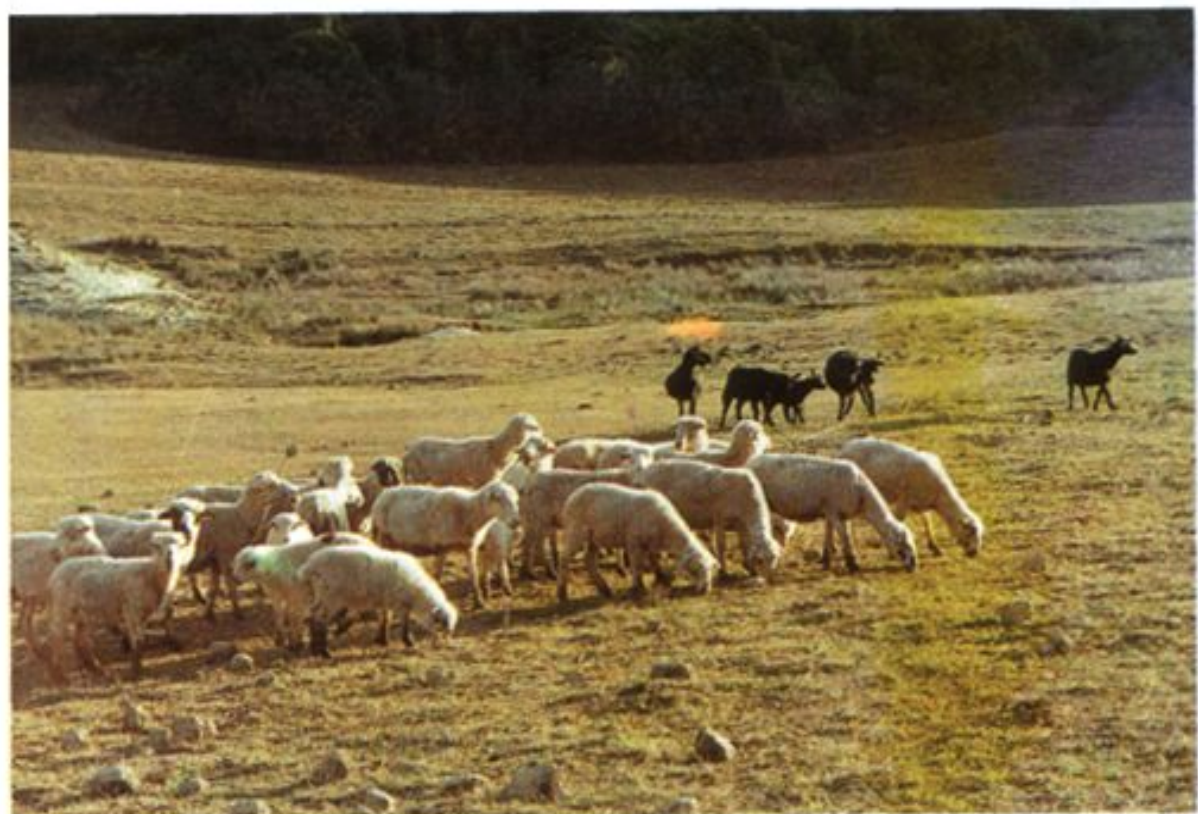




▲全县耕地面积46.59万亩，占土地总面积的7.23%。图为哀牢山下肥沃的梯田。



▲全县林地面积35.26万亩，占全县总面积的51.92%。



▲全县牧草地面积 143.36 万亩，占全县总面积的 22.43%。



▲全县水域面积 15.84 万亩，占全县总面积的 2.48%。图为中型水库——黄草坝水库。

新平县土地矿产资源管理工作会



▲ 1996 年度新平县土地矿产资源管理工作会议。



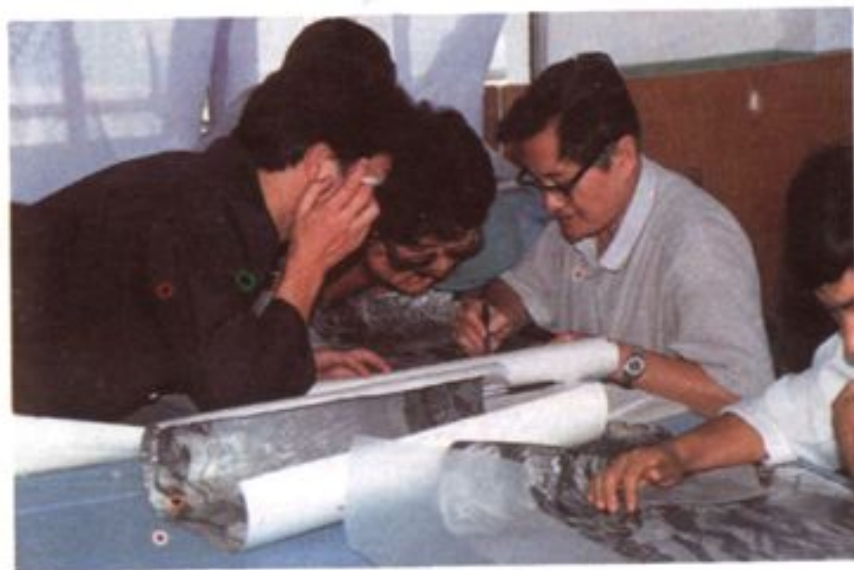
▲ 主管土地矿产资源管理工作的副县长与各乡镇（镇）领导签订目标责任书。



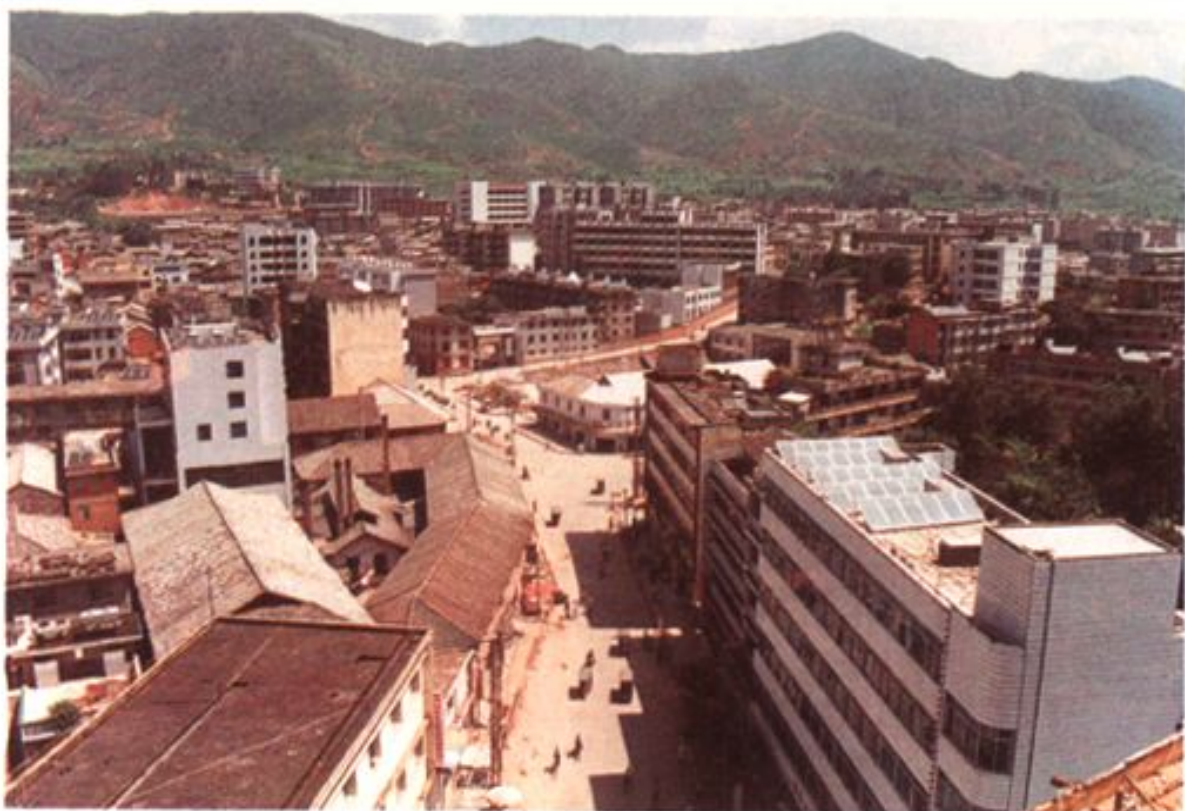
◀ 县土地详查
工作队在户外进行
实地观测。



▶ 省、土地管理
部门领导对我县扬武
镇地籍测量工作进行
验收。



▶ 省土地管理局高级工
程师李青春(右二)检查
我县土地详查外业图绘制
情况。



▲全县城乡居民建设用地3.9万亩。图为县城一角。



▲1988至1995年，全县共审批国家建设用地6990.79亩。图为占地面积达31.35亩的县城体育中心田径场。