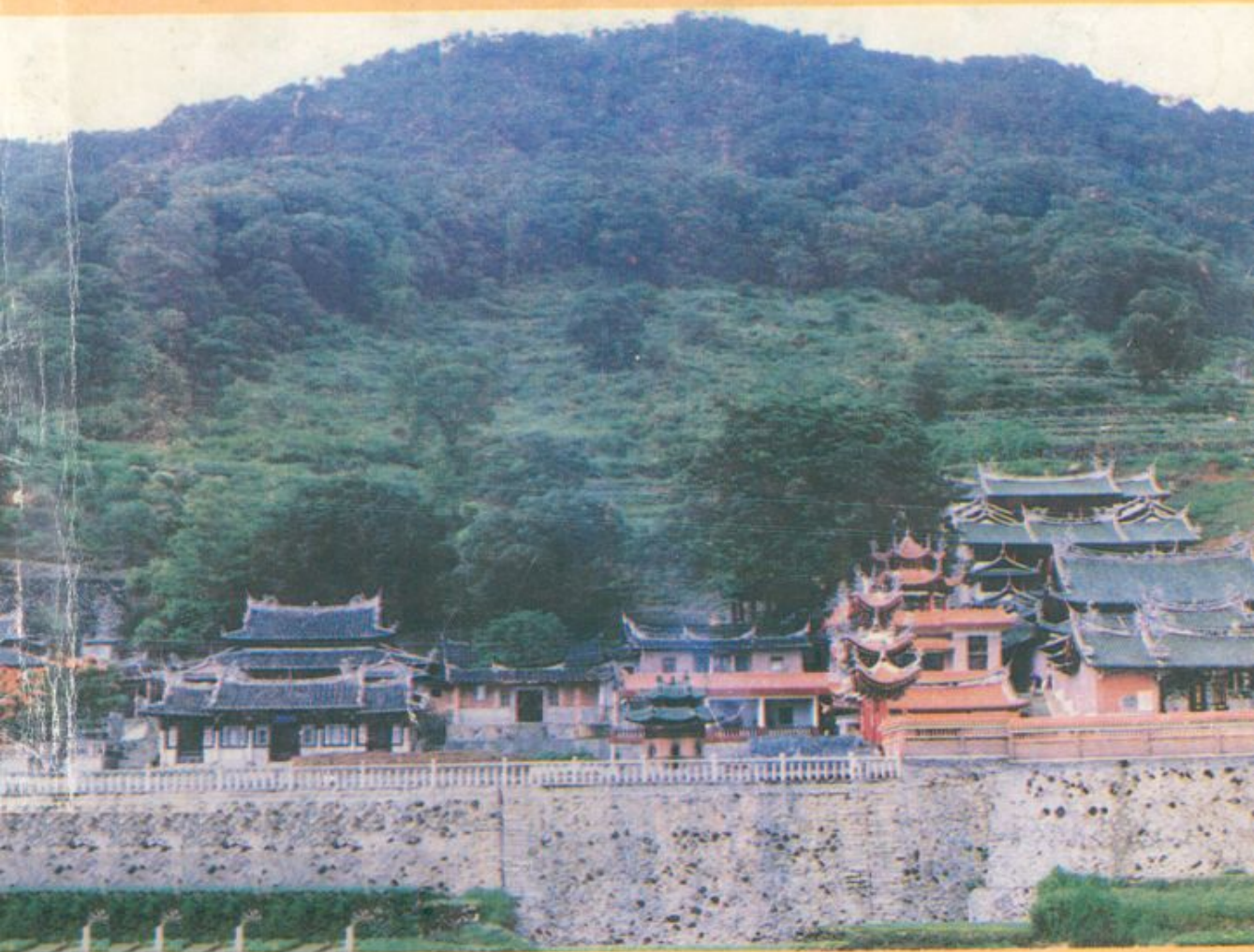


# 安溪東岳城隍寺廟誌

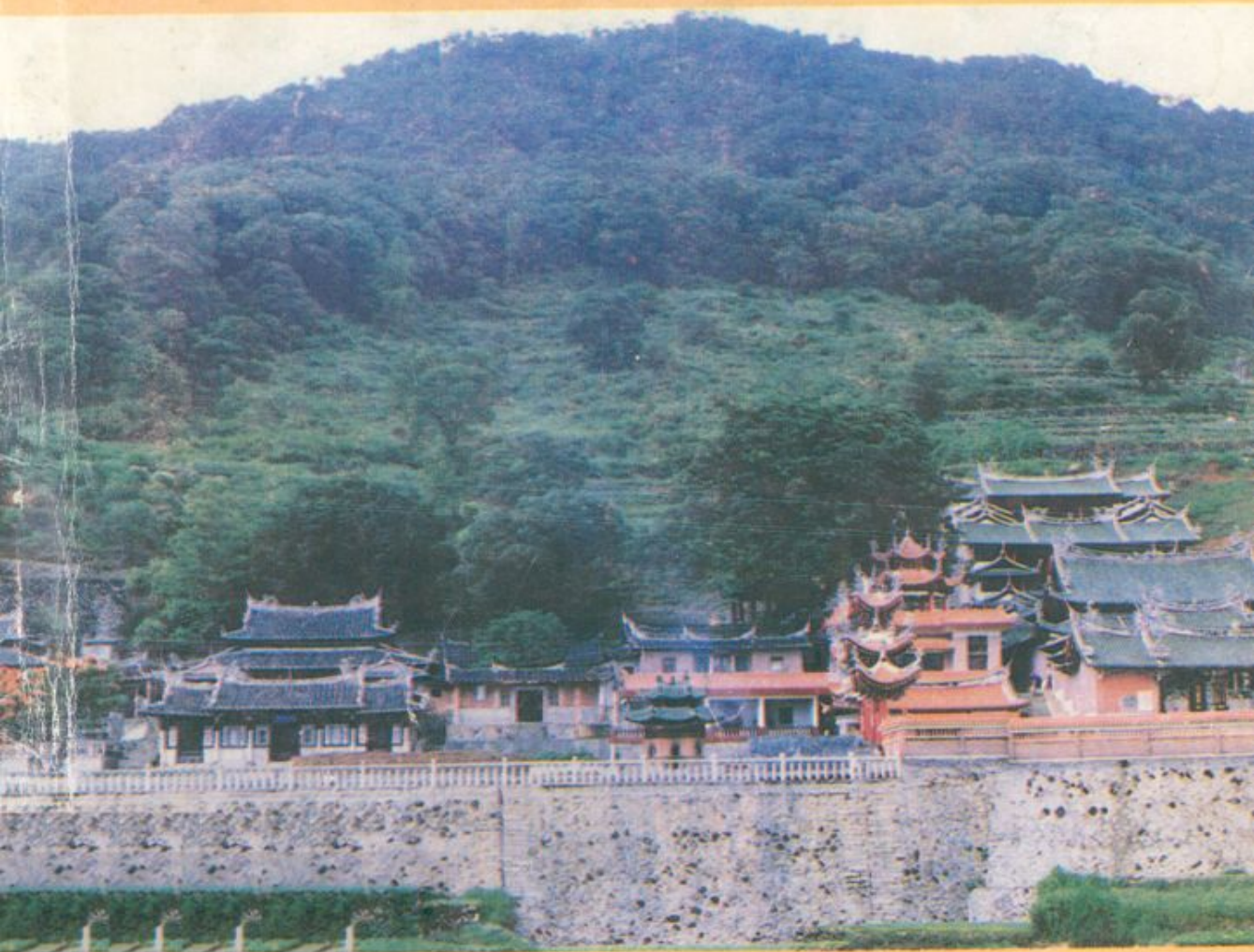
王瑞璧 指書題



安溪東岳城隍寺廟誌編委會 編

# 安溪東岳城隍寺廟誌

王瑞璧 指書題



安溪東岳城隍寺廟誌編委會 編

# 东岳寺城隍庙志序

郑梦集

东岳寺，原名东岳行宫，位于县治北郊，北背凤山，南面清溪，笔架三峰拱秀。南宋绍兴卅二年邑令李铸兴建，迄今832年。岳寺历经沧桑，1976年后，邑人呼吁修复旧寺，幸得旅居新加坡乡贤著名书法家王瑞璧先生暨新加坡安溪会馆主席唐裕先生热心支持，募资相助，遂组成东岳寺名胜古迹修建委员会着手修葺，现已恢复原寺面目。

清溪城隍庙于后周显德二年建于县治东。1941年迫于当时形势，迁至北街隘仔头民舍。1985年秋又迁徙东岳寺檀樾祠。1990年新加坡侨亲陈美英女士独资倡议依照原庙构造择地重修，遂组成城隍庙文物古迹修建委员会负责重修事宜。三进殿宇完工之后，又有新加坡韭菜芭城隍

庙及杨桃园城隍庙同人捐资续建四、五两进殿宇。继而再有诸多善信有识之士捐建文化及服务配套设施。

新建城隍庙位于东岳寺东。以东岳寺、城隍庙为中心，将慈缘亭、晦翁亭、释仔寺、檀樾祠、池头宫、集贤堂、莲花池、望城楼以及三道门楼等古今建筑连成一体，形成错落有致、工艺精巧、富丽堂皇的艺术群体，有如镶嵌在凤城北边的一串明珠。

东岳寺城隍庙地处凤山胜境，古来多有名人学士涉足于此。五代时高士刘乙、詹琲曾在此隐居，宋理学家朱熹几度登临，题咏“凤麓春阴”，明郡人张瑞图相国等题“凤麓古刹”、“慧光普照”二匾，明邑人云南道监察御史詹仰庇、榜眼黄凤翔、太守林云程、户部主事李凤鸣、刑部郎中秦钟震、清状元庄俊元、宋至明清邑令陈必、汪禹、庄成、黄宅中等都曾登临题咏。而今

游人香客络绎不绝，写下不少诗联墨宝。可以说，东岳寺、城隍庙已是闻名遐迩的观光旅游胜地了。

东岳寺、城隍庙是县文物保护单位，有关它的史迹见于《福建通志》、《八闽通志》、《泉州府志》、《安溪县志》和一些原始记录及民间传说。兹特组成编志委员会，查阅有关史料，搜集有关民间传说，编成此稿，以弘扬中华民族优秀文化，是为序。

# 安溪东岳、城隍寺庙志编纂委员会

一九九四年五月廿九日

**主任委员：**郑梦集

**责任编辑：**王伯兰

**编 辑：**黄文尚、黄咏祥、陈德耀

**成 员：**郑梦集、许土炭、李锦裕、陈秋菊、  
梁贤文、叶清琳、陈德耀、王伯兰、  
黄咏祥、黄文尚

**校 对：**王伯兰、黄咏祥

# 目 录

序

编志委员会名单

甲、东岳寺.....	( 1 )
乙、城隍庙.....	( 5 )
一、城隍考略.....	( 5 )
二、清溪城隍庙沿革.....	( 6 )
三、清溪城隍神面而观.....	( 12 )
丙、文献汇编.....	( 28 )
丁、诗联集锦.....	( 59 )
附录.....	( 84 )
捐资芳名.....	( 87 )
编后语.....	( 104 )

## 甲、东岳寺

东岳寺位于县治北郊凤山之阿，坐北朝南。原名东岳行宫。门前一大石埕，<sup>宽16m 深32m</sup>占地二千平方公尺，左右边峙立牌楼式石坊，右坊正临大道上，标“凤麓春阴”，左坊紧连城隍庙，上标“安溪城隍庙”。岳寺前后两殿，依山而建，高低相次。前殿祀东岳大帝和二尊活动阎君，左龛福、禄、寿三星君，右龛伽南尊王，殿后有石阶，两侧为钟鼓亭，拾级而上，即到后殿，殿前上挂匾题“冯虚阁”。殿中祀坐莲座观音菩萨，其后为立姿三世尊，左右为文殊、普贤二佛；殿前一尊弥勒佛，东西两侧，肃立高大之韦陀、坚努二护神。殿左厢为地藏王，右厢为注生夫人。寺外右侧隔巷为池头宫清提夫人，其右侧隔巷为集贤堂，堂前为莲花池，中有亭。寺左隔巷为檀樾祠，祠左连释子寺即僧



房。寺后偏左为晦翁亭。又石埋下万善堂已规划重建。

岳寺北背凤山，南面清溪，蓝水一湾如带，笔架三峰拱秀，俯览城郭，烟火云蒸，仰观山峰，晨夕霞蔚。四季果茂花香，意趣盎然。寺产凤山茶，清淳芬芳，别具一格，佳茗驰名。五代时，高士刘乙、詹琲隐居此山，留有诗篇。宋理学家朱熹来安，登临观赏，到此标题“凤麓春阴”，为“清溪八景”之一。明郡人张瑞图相国题“凤麓古刹”、“慧光普照”二匾，挂于寺内。其他如明邑人云南道监察御史詹仰庇，郡人榜眼黄凤翔、郡人太守林云程、邑人户部主事李凤鸣以及宋、明、清邑令陈宓、汪瑀、庄成、黄宅中等均曾登临题咏。（以上诗、联见《诗联集锦》）

岳寺系南宋绍兴卅二年（1162）邑令李铸兴建，明天顺四年（1460）重修。清康熙十二年（1673）邑令谢宸荃重建，六十年（1721）邑令

刘懋龄重修。雍正三年（1725）邑令邱镇修冯虚阁，乾隆八年（1743）邑令王植重修，住僧德辉募捐建丈室即释子寺，1966年东岳寺被拨充别用。1981年部份耆老及僧人，自觉结合，重开寺门，打扫整理，恢复寺务工作。1985年，东岳寺列为县级第一批文物保护单位。然寺久失修，倾塌堪虞。众议草拟倡议书，呼吁海外乡亲返里察看，筹办修葺事宜。当蒙旅新加坡邑人书法家王瑞璧先生暨新加坡安溪同乡会主席唐裕先生热情支持。王瑞璧先生先后筹募汇来人民币二十多万元，乃组成安溪东岳寺名胜古迹修建委员会，邀王先生故友吾都村陈德耀先生出董其事，于1987年动工修建。人民政府大力支持，于1988年秋，明令确认岳寺四至界限，1989年春明令岳寺界内有碍寺容的建筑物和茶果，全部拆迁移植。1994年规划在大埕南端下低平处建停车场，以利游人。修建工作进展顺利。全寺修旧如旧，并有所增建，古

貌新颜，壮观为前所未有。

附录《安溪县志——寺观》

东岳行宫 在县治北凤山之阿。奉祀岳帝，历代修葺多其人。帝殿后有福、禄、寿三星君之像。层级而左，则为冯虚阁，俯览城郭，烟火云蒸。面拱笔峰，晨夕霞蔚。昔所谓东皋渔舍、葛磐坐钓者，俱可于此望而神怡也。左眺则达于百草庵，右览则抵乎观真庵，寻幽陟巅，均不下二里许。因景写怀，壁间留韵，有金玉其音者，自堪藏之名山。每岁孟春望日，邑令劝农，即在凤麓之郊。国朝康熙十二年，邑令谢宸荃重建。六十年，令刘懋龄重修。雍正三年，令邱镇重修冯虚阁。乾隆八年，令王植再修，住僧德辉募捐，并新建丈室。

录县志寺观313面

## 乙 城 隍 庙

### 一、城隍考略：

城隍称号，始见于《易经》“城复于隍”一词。又据《礼记》载“天子之大蜡有八，水庸居其七”，水，隍也。庸，城也。岁时天子蜡祭，其祀典与山川、社稷同。只设土坛，无神像与祠庙，城隍之称，殆始于此。

城隍庙最初见于三国东吴孙权赤乌年间所建之“芜湖城隍庙”。后来见于北齐书《“慕容俨传”》，“城中先有神祠一所，俗称城隍神，公私每祈祷”。及至唐代日趋兴盛，唐张说、张九龄、韩愈、杜牧、李商隐等皆有“祭城隍文”，大率为祈雨、求晴禳灾诸事而作。后唐清泰中始封王爵。宋以后，城隍之祀遍天下。明初，京都郡县并为坛以祭，加封府曰“威灵公”，州曰“灵

佑侯”，县曰“显佑伯”。洪武二十年改建庙寺如公廨，设座判事如长吏状。清因之，列入祀典。

## 二、清溪城隍庙沿革：

清溪城隍庙建于后周显德三年（956）即建县第二年。经查《八闽通志》及《泉州府志》，全省只有长汀县城隍于唐大历年间（776）随郡迁建及福州城隍庙较早。当时县名清溪，因称清溪城隍，至今沿用未改。庙在县治东界，即今小之东街，坐北向南，四周皆廨宇民居。1941年被迫迁出，1990年重建新庙。千余年来，沧桑变化，旧迹可稽，新姿耀眼：

### （一）旧庙追踪：

956年（后周显德三年）始建庙，規制不详。

1368年（明洪武元年）重建。

1451年（明景泰二年）邑人陈贞德修。

约1472—1479年（明成化八至十五年）邑令谷廷怡、吴英修。典史蔡珍建后堂三间。

1539年（明嘉靖十八年）邑令殷燾邑尉（典史）邹奇重建。邑人副使詹源有记“……指示经画，务从高大。中为正堂，左右夹之以厦，覆以重檐，周以回廊，前为拜亭，后连寢室，东西翼以两庑，外为大门，次为仪门。……费银二百余两。”

1560年（明嘉靖三十九年）毁于倭。

1565年（明嘉靖四十四年）邑令蔡常毓重建。

1673年（清康熙十二年）邑令谢宸荃重修前后殿宇。

1701年（清康熙四十年）邑令戎式弘重修。邑令曹汧续修。

1715年（康熙五十四年）邑令曾之传新建后堂为住持丈室。

1745年（乾隆十年）邑令何隆遇铺拜亭前石坪。

1755年（乾隆二十年）邑令庄成重修。邑人

知州彭洙有记：“县有城隍，以理阴也。城隍称伯，重其任故崇其爵也。伯爵之封，肇自前明洪武元年，……惟是爵既封伯，则乘舆仪卫应与爵称。……安独简陋，一切未备……乾隆二十年九月，首先捐制銮驾执事，……由是神出，望之肃然。……集匠庀材，……损者易之，……落者饰之。……复买腴田计租二十一柁充香灯费，计费三百员。”

1941年（民国三十年）国民兵团副团长邱秋星派兵驻庙，固定神像被毁，伯主正身及副身等被迫迁出，暂奉祀北街隘仔头民舍。

1943年（民国三十二年）官方基建，隘仔头城隍临时庙宇又须拆迁。后由基建承包工头，于北门桥边建一厅两房及下落作为庙宇，即于同年迁入。

1953年伯主正身迁入东岳寺东厢奉祀。

1966年东岳寺拨充别用。

1985年秋，伯主神像迁在东岳寺檀樾祠奉祀。

小东街旧庙、今为实验小学校舍，刻桷飞檐，巍焕古貌，尚部份遗存，足资瞻赏。兹据耆老追忆：庙为宫殿式，五进四天井，大门外东西两侧，各有水井一口，活泉清冽，供民汲用。大门左右两房连接盖顶，作为固定戏台。台朝北内向，中留人行道，演戏时，中铺以木板，便可使用。台前则为宽广大埕，两边各大榕一株，交遮成阴，一进门便觉阴凉爽气。进去便是两厢，各三兵一马，另八、九爷东西分立，魁梧雄伟，令人敬畏。中为大埕。左厢为稽查、考功、赏善三司；右厢为速报、典狱、罚恶三司。进入第三进为正殿，前含拜亭，后连寝宫，中为高坐八座交椅之伯主正身，座后则为一尊高大之伯主镇殿塑像。殿堂三面围以栏杆，外翼东西两厢，各有宽阔走廊。东厢吊挂大钟，钟下为直符使者，后立护法韦陀、阳判官；西厢安架大鼓，旁立值日使者、主簿、



判官。两廊有门通第四进大埕，厅上为伯主与城隍夫人並坐塑像，俗称城隍妈厅。厅后第五进为僧舍。

整个殿宇，庄严大方。屋顶红瓦碧，檐翘脊装以双龙抢珠，人物、花草皆五彩鲜艳。琉璃装饰，光闪夺目。正殿则穹窿藻井，外向为透孔金饰圆形灵窗，画栋雕梁，庄严瑰丽；殿外盘龙石柱，雕琢精巧，灵活壮观。庙中挂满匾额和楹联，大多具有欣赏价值。可惜真迹先后被毁。（联文匾词另载《文献汇编》、《诗联集锦》）。

庙内诸神塑像，职貌相称，形态各异，尤以伯主神像，端庄严肃，加上黄袍金冠，俨然宰官风度，令人肃然起敬。