

015396

山家林煤矿志

枣庄矿务局山家林煤矿志编纂委员会

山家林煤矿志

枣庄矿务局山家林煤矿志编纂委员会

中国煤矿文化基金会会长张超题词

煤光年发

一九八五年冬 张超



山东省地方志编纂委员会主任王众音题词

地方志既总结历史经验，又是
当前工作的记录，更可启迪后世。
所以各级党政应该把它当成大
事来抓，底于大成。经过矿领导
和广大干部、工人、编志人员的
努力，山家林矿志行将问世，特
此表示感谢与祝贺。

王

众音

一九八二年

中国共产党枣庄市委员会书记翟文孝题词

開拓創新
志在千里

翟文孝

1986.3.

序 言

本志是根据山东省煤炭工业管理局和枣庄矿务局关于编纂煤矿志的指示精神编写的。从1984年9月底组建矿志编辑室，10月5日开始工作，至次年9月23日完成初稿。几经审修，到1988年4月定稿付印。

遵照中国共产党第十一届三中全会重新确定的一切从实际出发，理论联系实际，实事求是的思想路线，我们开展了调查研究，全面地分析实际情况，总结了历史的经验教训。建矿28年来，我矿在两个文明建设方面取得了很大的成就。矿容矿貌发生了很大的变化，特别是党的十一届三中全会以来，形势发展的很快，完全可以说是建矿以来经济、政治形势发展的最好时期之一。但历史的道路并不平坦，既有成功的经验，也有挫折和教训。因此，编纂一本反映山家林矿过去和现在基本情况的志书，对于我们吸取历史的经验，走出一条发展我矿煤炭生产建设的新路子，发展我矿安全生产的大好形势，显然是十分重要的。

本志得到山东省人民政府史志办公室、山东省煤炭工业管理局史志办公室、枣庄市人民政府史志办公室的关注和具体指导。山东大学历史系文献学研究室主任、历史系副教授张知寒，《中国煤矿史》编辑、《中国煤矿工人运动史》主编、焦作矿业学院副教授薛世孝，高级工程师、煤炭工业部顾问、《山东煤炭志》主编、原山东省煤炭工业管理局副局长兼总工程师皇甫耀都亲临本矿指导我们编写。枣庄矿务局史志办公室的领导和工作人员，都亲临本矿斧正志稿。为此，对他们深表感谢。

煤炭工业部前部长高扬文指出：“搞煤矿，不了解煤矿史，就是耻辱。”

希望全矿职工特别是领导干部，对《山家林煤矿志》要认真读一读，并联系本单位、本部门的实际，找出规律，制定措施，为加快和深化改革，团结奋斗，再展宏图。



凡 例

1. 本志的编写以马列主义和毛泽东思想为指导，客观地反映煤炭生产的规律，为煤炭生产建设服务。

2. 为全面反映本井田开采的历史，本志以文字资料为准，上限追溯至明、清，下限记至1985年，并注意突出本矿特点和经验教训。

3. 本志设篇章节目四层结构。

4. 文中所写党和国家，为中国共产党和中华人民共和国之简称。

5. 用公元记年。若系建国前的年号，在括号内注明朝代年号，如1876年（清康熙十五年）。

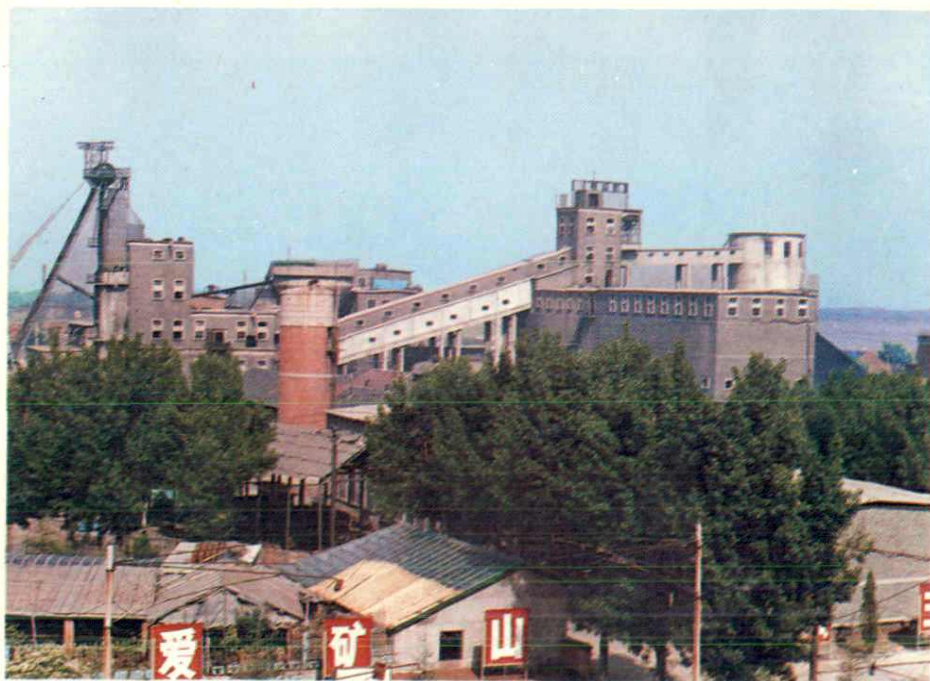
6. 数字多用阿拉伯数码，个别地方写成“一个”、“二人”或“两台”、“两个”。

7. 大事记用编年体编写。有些条目采用记事本末体。

8. 记叙中所用，“现在”“至今”均为本志下限——1985年底。



矿大门



工业广场一角



矿貌一角



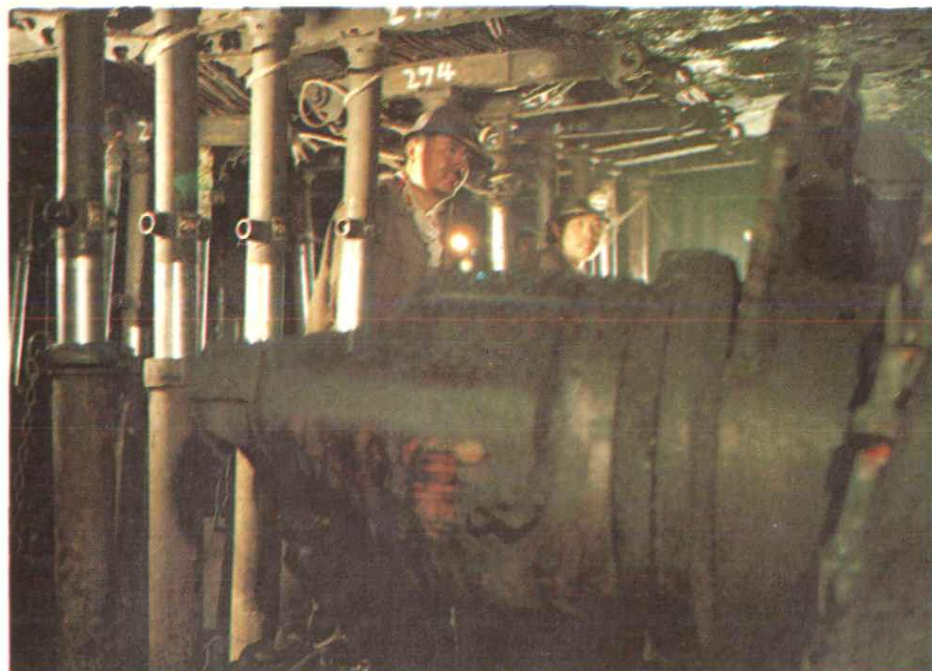
办公大楼



生产调度室



五一掘进队领导班子在研究生产



DY-150型高档普采机组



职工俱乐部



服务公司商店



医院门诊楼



矿内公园



职工餐厅



1985年春节龙飞狮舞



元宵之夜



单身职工宿舍,左为1979年建,
右为1959年建。



家属宿舍,右为1984年建,
左为1959年建。



职工子弟中学教室,左为
1980年建。右为1972年建。



职工子弟小学教室,右为
1985年建,左为1959年建。