

華夏民俗

江南灶画

张觉民 著

中国轻工业出版社



华夏民俗志丛书

江南灶画

张觉民 著

中国轻工业出版社



玉夏谷

上架建议：民艺/社科

ISBN 978-7-5019-8561-6



定价：45.00元

图书在版编目(CIP)数据

江南灶画/张觉民著. —北京: 中国轻工业出版社,
2012. 1

(华夏民俗志)

ISBN 978-7-5019-8561-6

I. ①江… II. ①张… III. ①绘画—介绍—中国
IV. ①J205. 2

中国版本图书馆CIP数据核字(2011)第256656号

责任编辑: 沈 强

策划编辑: 沈 强

版式设计: 东方美迪

责任终审: 孟寿萱

责任监印: 吴京一

封面设计: 东方美迪

出版发行: 中国轻工业出版社(北京东长安街6号, 邮编: 100740)

印 刷: 北京画中国画印刷有限公司

经 销: 各地新华书店

版 次: 2012年1月第1版第1次印刷

开 本: 787×1092 1/16 印张: 7.375

字 数: 149千字

书 号: ISBN 978-7-5019-8561-6 定价: 45.00元

邮购电话: 010-65241695 传真: 65128352

发行电话: 010-85119835 85119793 传真: 85113293

网 址: <http://www.chlip.com.cn>

Email: club@chlip.com.cn

如发现图书残缺请直接与我社邮购联系调换

110631K2X101HBW

引言

在

世界文明史中，中华文明经历了最为漫长的农耕时代，形成了一个以农业为主体的东方文化体系，而包罗万象的民间民俗文化在这一体系中尤为突出，其中包括各地植根于乡土农耕生活的民间美术。灶画作为民间美术的一个类型，尽管仅存于江南的乡村，但它却构筑了一个淳朴而精彩的具有民族特色的乡土艺术世界。

灶头自古作为普通百姓家中的炊具，是民居建筑的一部分，是百姓食文化的根基，由灶衍生的民间灶画也是中国传统匠人的百工技艺之一。在江南地区，乡村农户新建一所住房，必在厨房中砌一座用来做饭、烧水的灶头。而且，不论灶头是花篮形、圆形或是方形，也不论是单眼、双眼、三眼或是四眼灶，从灶山壁、烟箱到灶身都画满了不同的图案和纹饰，配有不同内容的文字。这种由民间泥水匠用水墨颜料绘于灶头上的壁画，为一座座土灶赋予了浓郁的艺术气息，注入了一代代薪火相传的民间民俗文化。「福禄寿喜」、「梅

兰竹菊」、「鱼跃龙门」、「喜上眉梢」等，细细地品味一幅幅多姿多彩的灶头画，每一个图案、每一笔线条无不是乡民对现实生活的希望与审美理想的体现。

中国农村千家万户厨房里的一座座灶头，几百年来，深深地相融于农家的点滴生活。至2006年年底，在浙江嘉兴地区仍有2000多名灶画艺人活跃在乡间。他们砌灶、画灶，传承着祖祖辈辈流传下来的手艺。如果你有机会去江南农村走一走，留心一下农家厨房内的花花灶头，你会感叹民间灶画艺人大胆又丰富的想象力、熟练的绘画技艺以及独特的造型方式，在这看似粗犷却蕴含丰沛情感的灶画中，平凡乡民们的生活形态、审美理想和心灵意象全部杂糅在其间，让这一乡野的民间美术恒久地散发着熠熠的艺术光彩。

作为遗落在中国广袤大地的一种民间美术，民间灶画是华夏乡土文化生生不息的代表，更是中国民间美术一个独特的种类。她在历经数百年的传承与发展后，2010年被列入第三批国家级非物质文化遗产名录。



云

南哈尼族灶头

目录

引言

一 江南灶画的民俗特征 \ 壹

二 江南灶画的文化特征 \ 叁拾壹

三 江南灶画的艺术特征 \ 肆拾玖

四 江南灶画的图案类型 \ 陆拾叁

五 江南灶画的绘制工艺 \ 柒拾玖

六 江南灶画的传承发扬 \ 捌拾伍

后记 \ 壹佰零伍

■ 江南灶画的民俗特征

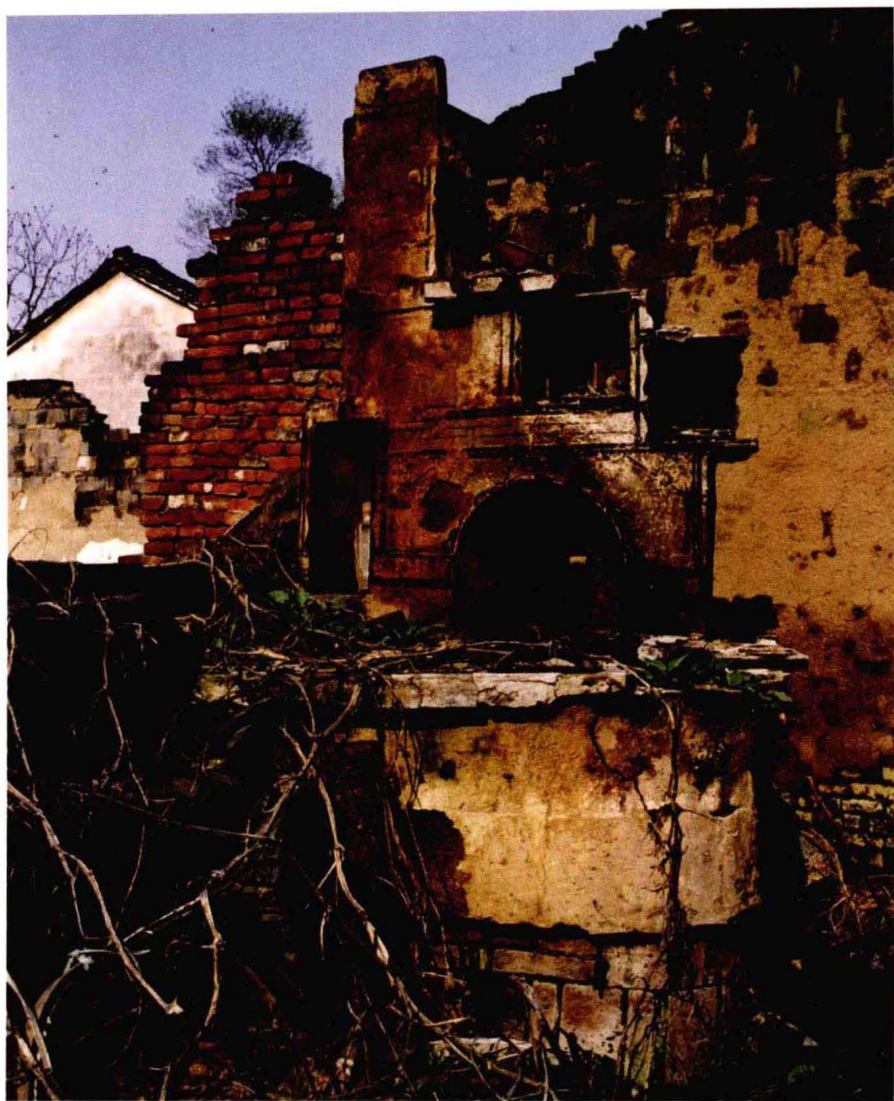
在

人类物质文明史中，自燧木取火起，先民们将「火」与「土」融合为「灶」，直至形成一个完整的器具体系。俗语道，民以食为天，食以炊为先。人类的生存活动首先满足生理上的基本需求，即物质上要吃饱和穿暖，从而进一步从事各种社会活动。在饮食文化方面，人类自茹毛饮血的蛮荒时代至以礼饕食的文明社会，灶头作为最早、最普遍、最基本的炊制工具，在其中起到了至关重要的作用。而在精神领域，自原始社会起，饮食及其调制过程就不单单是为满足人的温饱之欲，它与各种巫术礼仪活动相结合，反映出人对于天地、鬼神的敬畏，以及对自身生生不息的企盼，而灶画可能就起源于此类祭祀、巫术、图腾、礼仪活动，最后逐渐过渡为更多的装饰意味，但何时成型，至今未发现明确的文献记载。

【历史源流】

灶的成形应该是在人类进入农耕社会、定居时

代之后，以家庭为基本活动单位的社会格局已经开始形成，民居建筑的雏形已基本完善，此时的人类已能完全掌握火的使用，并将火引入自己的居所内部。从各地考古资料得知，在先秦时期，人们一般是在屋内对着门口处设一灶坑或火塘，除用作烧水做饭外，还有照明、取暖和抵御野兽、保留火种的功能。从西汉开始在房舍内垒砌较为规整的灶。从西汉至隋这一漫长的历史时期的墓葬考古挖掘中多有发现有随葬的灶具明器，而隋代以后则少见。在灶的形式上，西汉早期曾在同一座灶上开有多个灶门，到后来不再出现这一形制，人们选择了只开一个灶门的方式，只需在一处塞柴烧火，即可用多个灶眼同时煮饭烧水。而灶体的造型由长方形逐步改进为椭圆形、券篷形、圆形等多种形式，其改变的目的是为了尽量增大灶膛空间，利用冷热空气的对流回旋，使柴薪完全燃烧，热量得到充分的利用。古人还对整座灶台进行了合理的安排：在火力最大的火眼上置锅，可用作烹饪；在火力较均衡的火眼上置



保

存至今的灶。人类自秦汉以后，在居室内垒砌不可移动的灶，以后的近1700多年历史中，灶的功用至今未曾改变，而灶的形式在各个历史阶段不断有所变化。不论在北方还是南方，靠壁灶是农村百姓家最为常用的炊具，由土、砖靠墙垒制，是不可移动灶历史最长的厨房炊具。

釜、甑，可用作蒸煮；离灶门最远处的火眼火力最弱，便在上面置罐用于温水。通过总结实践经验，先民们垒砌灶的工艺也不断得到改进。2000年，出土于山东枣庄、台儿庄桥上村的汉陶灶，双眼灶身呈长方形，前部有拱形火门，后有上窄下宽的挡火墙，无烟囱，前端有曲尺形平台伸出。灶身两侧面以红彩绘「田」字形框，两端绘长方形框。再如从南朝开始，往往在前端灶口处增设有高耸的挡火墙，在灶口一侧置放熄薪碳罐，并开始使用火钳等。有了挡火墙，在锅台前烹饪的人可免受烟熏火燎之苦，也可阻挡烟灰飘落灶台及锅、甑内，以保证灶台的清洁和食物的卫生。有了火钳，等于加长了手臂，在夹置燃烧着的柴火时也不至于被明火灼痛烧伤。

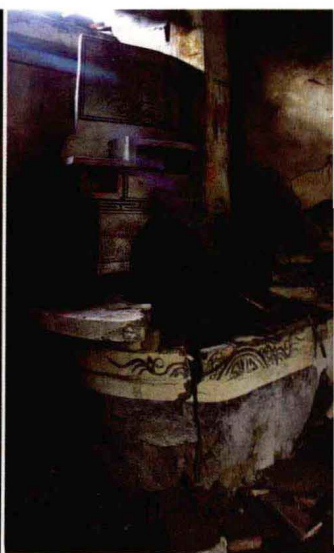
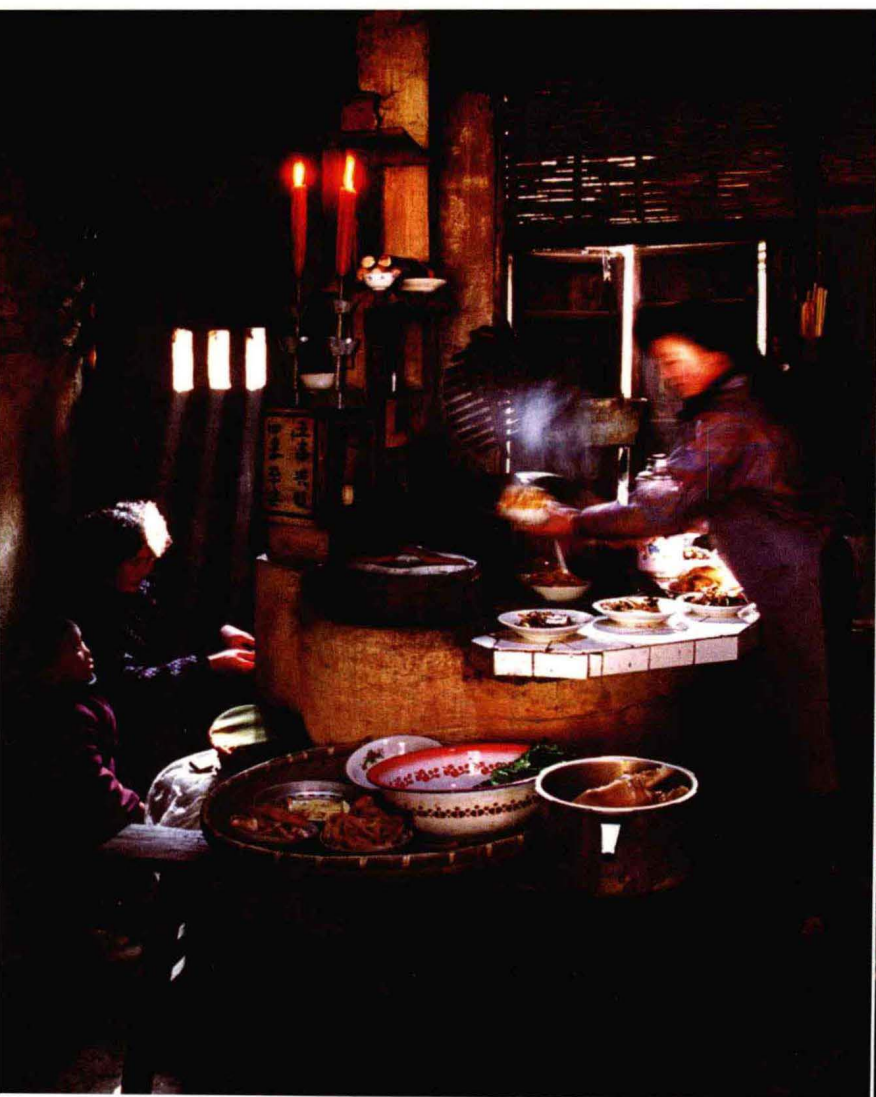
早期的灶头形式比较单一，装饰也以功用为主，人们在灶上最多写一些「火烛小心」之类的警戒文字。《周礼·天官》中有灶的相关文字记载。东汉·班固撰《汉书·霍光传》中则记有一则《曲突徙薪》的故事，内容梗概为：有客人建议主人将灶之烟囱

浙

江桐乡出土的汉代陶灶。灶是在人类把火

引进居后产生的。自远古先民发现和使用火之后，原始的灶随之产生。先民们在住地烧起一堆堆长明火，用来取暖烤食、防御野兽，这就是最原始的灶。后来，人们在地下挖两个坑，地表两坑相隔，地下则相互连通，一坑为进柴处，一坑为出火处，两坑相通的洞口就是灶门，人们直接在土坑内或在坑上悬挂其他器皿进行烹饪。这种灶坑在新石器时代广为流行，最早在黄河流域的仰韶文化遗址中出土成套的釜和灶。伴随着居住环境由半地下到地上的变迁，灶也经历了从篝火式到锅台式的演变过程，灶的形态也发生了很大的变化。新石器时代中期发明了可移动的单体陶灶，为商、周、秦、汉各代所继承，并发展出了铜或铁铸成的炉灶，较小的可移动的灶称为灶或镡，实际就是炉。





保

存至今的灶头

(突)改为曲折型,并把灶旁柴薪远移,以免火患,主人不睬,后果然失火。故乡间建灶,必在灶口上门的烟囱壁上写「火烛小心」四字,并把火字倒写成「火」,其意一是要人们特别注意火字;二是提醒人们把火(灰)倒掉;三是主观认为火「倒」了便不会发生火灾。这与倒贴「福」字的行为类似。隋朝以后,人们将灶神龛从厨房间移至灶山,将祭祀灶王爷的灶画贴于灶头,祈祷灶王爷带来平安。



在宋、元、金时期,人们在灶的各部位绘画题字,如象征吉祥如意花草、祛邪祈福的神兽等,将人现实生活中的理想希望、传统信仰、伦理道德表现出来,真实地体现了人们的审美情趣,从而把人们带入了一个精神世界。

自秦汉以后,普通人家在居室内垒砌不可移动的灶,其功用至今未曾改变,而灶的形式以「靠壁灶」为主,我们所记述的民间灶画也是以此类灶为依托。

时至近代,由于居住方式、生活方式的改变,

论时代如何变迁,民间灶

头画这一隐藏在千家万户厨房内的民间艺术,几百年来,深深地相融于农家的点滴生活,百姓视灶头为慈母,视「花灶」为吉祥物,不但温饱了农家的一日三餐,哺育了一代又一代的农人,而且它的乡土艺术气息象征着吉祥,昭示着富贵,表述着农家的向往,蕴含着百姓的祈求。

传统的灶分化出可移动的「炉灶」、「行灶」及不可移动的「靠壁灶」「老虎灶」等。如「炉灶」为20世纪60、70年代城市居民之用,燃料为煤球和煤饼;在农村,「行灶」全用稻柴和泥



糊成，外围涂上石灰水，根据铁锅大小制作，燃料一般为木柴；再如「老虎灶」产生于20世纪50年代后期，「大跃进」年代吃大食堂时，用于煮烧大量食物的砖灶，灶的长方形形状似老虎身形，灶口大似老虎嘴巴，故称「老虎灶」。但不论在北方还是南方，「靠壁灶」（以下简称为灶）依旧在农村百姓家最为常见，由土、砖靠墙垒制，是不可移动灶历史最长的厨房炊具。

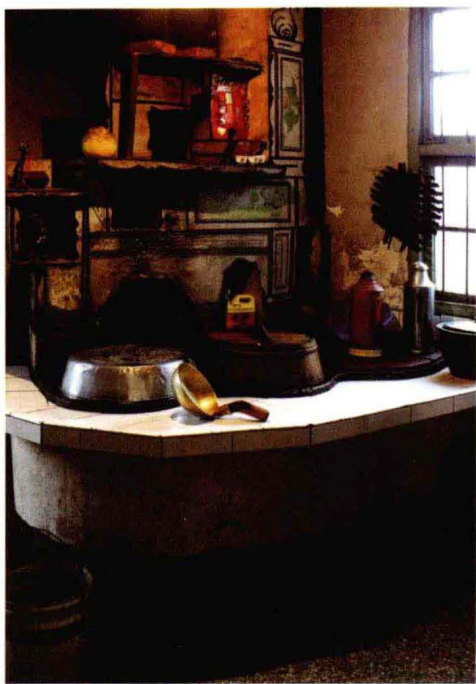
依据一个家庭的人口数以及生活需要变更「靠壁灶」的锅眼数，常见有单眼灶、双眼灶、三眼灶，甚至有五、六眼灶。

在漫漫的历史长河中，一代代民众通过实践，使灶的形体在实用功能方面趋向合理，而在精神功能方面始终保持着生息繁衍的原始崇拜意味。自明清时期始，灶的上半部就有的灶墙、灶山与灶君堂，而20世纪60年代末，由于「文革」运动，灶君堂被看做为「四旧」而加以废除，90年代以后，又普遍恢复了「置灶必设灶君堂」的传统风俗，在灶山



上方设置灶尘板、灶帽、灶阳台，更热衷于对灶头进行图案化装饰。80年代末至今，中国农村进入小康社会建设，尤其是沿海发达地区，液化气灶逐渐进入农家，沿用几千年的灶头正被现代化的煤气灶所取代，从而使中国传统的灶具发生了根本性的变化。同时，围绕传统灶头装饰的民间灶画也面临着覆没的危机。

中国的传统文化崇尚自然，善于从自然界中取



在

农家，一般都是女人掌勺，男人烧火，在

灶头上夫妻共同做饭炒菜就成了爱情的象征，男女配合自然默契，做饭就成了一种乐趣。当今，部分农家之所以还保留柴灶，一是为了节俭，二是过年过节「祭灶」或用来烧肉蒸糕，三是现代人享受大灶头烧出来的更加香醇的农家饭菜和回味童年生活的一种物的载体。保留的柴灶，有的除灶台面贴上瓷砖用于保洁外，灶的上下壁都画上了图案。有的在上壁贴瓷砖，下壁画图案。有的则整座灶贴上印有特制的灶花图案的瓷砖。

不

论是二眼灶还是三眼灶，乡间泥工匠在砌毕灶头后，从整座柴灶的上壁到下端，从正面到侧面，手工绘制上各种不同的图案和纹样，配有不同内容的文字，于是一座灶头便成了农家厨房内最显眼、最亮丽的风景，农家对此有多种称呼，一曰「灶画」、「灶头画」，亦曰「灶花」、「灶壁画」。



材。就传统的灶头而言，从内到外，处处可以体现自然的元素，垒土成台，燃薪成火。「土」与「薪」都是与时代的生活生产方式紧密相连。传统形式的灶头虽然造型简单，材料粗朴，但能很好地为当时的生活服务，具有很高的实用价值。

【灶的结构】

江南农村的灶头，其结构形状有别于中原和北方的灶，其各部位的名称亦不相同。本书以20世纪80年代流行至今的杭州、嘉兴、绍兴、金山、崇明、苏州、海安等地的农家柴灶为例，简述其基本构造。农村的柴灶大多依靠厨房一侧的墙壁而建，故称靠壁灶，一般由十个部分组成。按照从下到上、从正面到侧面的顺序，其结构一般分为：

- ① 灶脚：亦称灶基，是整座灶头的基础部分。
- ② 灶身：亦称灶肚、灶膛，是灶头燃火烧柴的部分。

- ③ 灶台：亦称灶台面，是搁置饭镬、汤锅和煮

饭炒菜的操作区。灶面的边沿叫灶栏，旧时多用木制框栏，现多用水泥粉刷或瓷砖镶边。

④ 灶箱：亦称烟箱、汇拢，是灶头燃火后产生的烟之通道，也是灶头与燃火区的双层隔离墙。

⑤ 灶山：亦称灶山避、烟尘墙，是灶头上端与燃火区的单壁隔离墙。

⑥ 灶帽：亦称灶顶、烟尘板，位于灶头最上端，用于遮挡烟灰。

⑦ 灶君堂：亦称司命堂，位于灶的左侧或右侧，是供奉灶神纸马或塑像的地方。

⑧ 灶门墙：即灶箱，灶山的背面处。

⑨ 灶门口：亦称烧火口位于灶身背面处，如二眼灶有两个灶门口、三眼灶有三个灶门口，是送柴点火的部位。

⑩ 出灰口：位于灶门口的下端，是柴木燃烬后退灰的出口。

灶画以灶为载体，依灶壁绘画，这就大致决定了有什么样的灶形就有什么样的灶画类型。乡村柴