

云浮市地方志丛书之四

# 云浮市粮食志

云浮市粮食志编纂委员会 编  
云浮市地方志编纂委员会 审定

云浮市地方志丛书之四

# 云浮市粮食志

云浮市粮食志编纂委员会编  
云浮市地方志编纂委员会审定

# 云浮市地方志编纂委员会

## 第一届（2002. 8—2005. 1）

顾问：吴驹贤 温耀深

主任：郑利平

副主任：梁清林

委员：江志英 谢锦文 冯仕沛 严合海 刘天武 熊长明  
钟佳仪 罗梓健 伍卓坤 左 强 袁红光 林少珍  
黄天生 林伙娇 谭掌泉 徐炳桂 黄华星 何树生  
陈星辉 黄 科 卢家齐 李 铸 秦士明 许耀先  
谢天明 张少飞 沈汪汉 刘镜辉 梁洪英 陈伟平  
李金杏 徐天强 叶梓禄 李万程 陈六妹 李业华  
陈卓韬 冯伙焕 苏 平 李 树 叶永德 陈桂荣  
沈郑欣 卢浦康 覃葵标

办公室主任：钟佳仪(兼)

## 第二届（2005. 1—2005. 12）

名誉主任：郑利平

主任：欧真志

副主任：梁清林 谢锦文 廖美琼 梁运尤

委员：梁镇伟 钟佳仪 杨伙清 黄河源 黄若峰 柳 平  
邹 珣 左 强 黄汉棣 关卓梅 邓 滨 洪成权  
李土群 李慧敏 康就升 黄振寰 练成仁 李庆协  
谭掌泉 李业华 陈均河 赵淑华 郭 福 江志英  
江开传 祝木火 林有源 罗文新 陈冠忠 陈显良  
冼少强 邓伟雄 陈英林

办公室副主任：陈英林(兼)

### 第三届（2005.12— ）

名誉主任：郑利平

主任：欧真志

副主任：梁清林 谢锦文 廖美琼 梁运尤

委员：邝乃强 苏启棠 梁镇伟 钟佳仪 杨伙清 黄河源

黄若峰 吴栩炫 黄赐锋 左 强 黄汉棣 关卓梅

邓 滨 洪成权 李土群 李慧敏 康就升 黄振寰

练成仁 李庆协 黄炯猛 李业华 陈均河 李万程

郭 福 江志英 江开传 祝木火 林有源 罗文新

陈冠忠 陈显良 冼少强 邓伟雄 陈英林

办公室副主任：陈英林(兼)

## 《云浮市粮食志》编纂委员会

主任：傅光波

副主任：龙东方

委员：梁力明 张肇庆 高越斌 梁永林

温佐枢 余荣波 何金锋

### 第三届（2005.12— ）

名誉主任：郑利平

主任：欧真志

副主任：梁清林 谢锦文 廖美琼 梁运尤

委员：邝乃强 苏启棠 梁镇伟 钟佳仪 杨伙清 黄河源

黄若峰 吴栩炫 黄赐锋 左 强 黄汉棣 关卓梅

邓 滨 洪成权 李土群 李慧敏 康就升 黄振寰

练成仁 李庆协 黄炯猛 李业华 陈均河 李万程

郭 福 江志英 江开传 祝木火 林有源 罗文新

陈冠忠 陈显良 冼少强 邓伟雄 陈英林

办公室副主任：陈英林(兼)

## 《云浮市粮食志》编纂委员会

主任：傅光波

副主任：龙东方

委员：梁力明 张肇庆 高越斌 梁永林

温佐枢 余荣波 何金锋

# 《云浮市粮食志》编辑部

主 编：傅光波

副主编：龙东方

成 员：陈建荣 李铁光 陈小兵 伍时才 廖西林

卢伟泉 李锦华 欧绍辉 潘少珍

参编人员（按姓氏笔画排序）

邓菘文 伍 广 李 颖 邹 杰

何国庆 余跃荣 陈之通 陈季新

陈德才 钟树生 黄荣标

# 《云浮市粮食志》评审小组

组 长：梁清林

副组长：廖美琼

主 审：萧艳娥

组 员：张坤林 李培坚 叶景清

# 《云浮市粮食志》编辑部

主 编：傅光波

副主编：龙东方

成 员：陈建荣 李铁光 陈小兵 伍时才 廖西林

卢伟泉 李锦华 欧绍辉 潘少珍

参编人员（按姓氏笔画排序）

邓菘文 伍 广 李 颖 邹 杰

何国庆 余跃荣 陈之通 陈季新

陈德才 钟树生 黄荣标

# 《云浮市粮食志》评审小组

组 长：梁清林

副组长：廖美琼

主 审：萧艳娥

组 员：张坤林 李培坚 叶景清





市委书记郑利平（右三）、市长欧真志（右五）、市委副书记叶志容（左二）等市领导对罗定市米业品牌“聚龙米”赞口不绝。

2001年11月12日，召开全市粮食工作会议，市府常务副市长梁清林（右）、副市长赖斌（左）分别在会上作报告。



2005年5月26日，召开全市实施《粮食流通管理条例》工作座谈会。市府副市长郑彬涛（左四）、市粮食局长傅光波（左五）、副局长梁力明（左六）、龙东方（左三）出席座谈会。



市粮食局党组书记、  
局长傅光波（中）、副局  
长梁力明（右）、龙东方  
（左）到基层检查指导  
工作

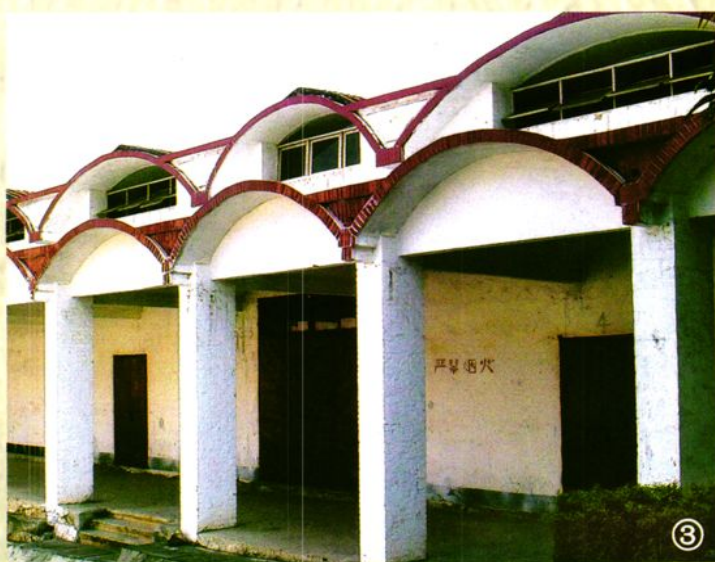


2005年12月28日市粮  
食局党组书记、局长傅光波  
（左四）、副局长梁力明  
（左二）、龙东方（左五）  
到云城区检查粮食储备工作

市粮食局办公大  
楼全景







- ①云城区军粮供应站
- ②云城区粮食中转库
- ③70年代兴建的拱形仓





①



②



③



④

①新兴县军粮供应站

②1997年4月3日，国家粮食局副局长许宗仁（左四）、省粮食管理储备局副局长李永锋（左五）在市府副市长梁清林（左六）、市粮食管理储备局长苏扬泉（左七）、副局长李树南（左三）陪同视察云浮市粮库建设

③1999年11月9日，省粮食管理储备局长董富胜（前右二）在市粮食管理储备局长苏扬泉（前右一）陪同视察云浮市粮库建设

④新兴县黄岗储备库





- ①罗定市“九五”粮库
- ②罗定市素龙军粮供应站
- ③罗定市米业品牌“聚龙米”
- ④罗定市稻香园米厂生产车间







①郁南县粮食储备库



②郁南县粮食大厦全景

③郁南县军粮供应站、粮油贸易总公司

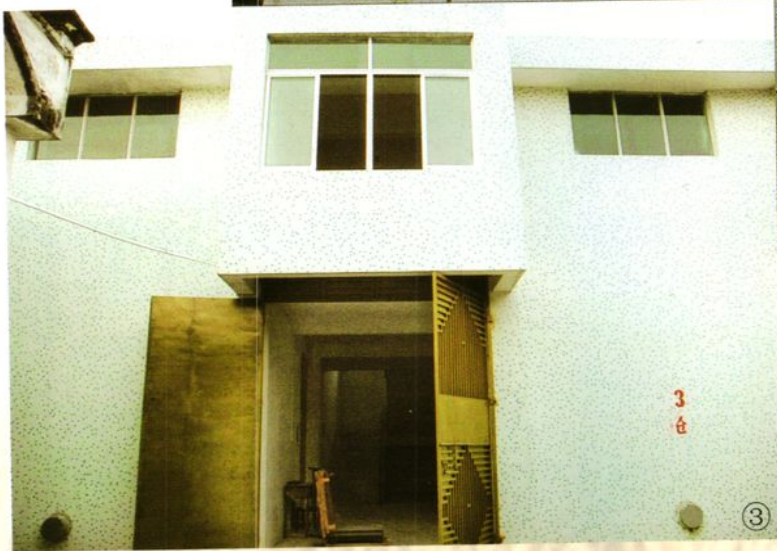




①云安县粮食办公大楼全景

②③云安县“九五”粮库

④60年代兴建的云安县镇安粮库







60、70年代国家、广东省粮票式样

# 总序

欧真志

地方志，中华历史文明瑰宝，是以志书的方式记载并反映一个地方政治、经济、文化、社会诸方面全面发展的“地方百科全书”，其称谓和类别较多，部门志、专业志等就是之一。云浮市部门（专业）志作为全市地方志系列丛书编印出版，即是以部门（专业）为范围较全面地记叙云浮各项事业发展与进步的历史轨迹。

云浮具有悠久的历史，其作为一级行政管理区域的地名出现最早见于唐朝。唐天宝元年（公元742年）设云浮郡，明万历五年（公元1577年）建置东安县。民国三年（1914年）改为云浮县，先后隶属粤海道、广东省西区绥靖公署、广东省第三行政督察专员公署。中华人民共和国成立后，云浮又几经行政区划调整与变迁。先后隶属西江、高要、江门和肇庆专区，1988年1月属肇庆市，1992年9月3日撤销云浮县建制，设立云浮市（县级）；1994年4月5日，国务院批准将原县级云浮市升格为地级市，把原属肇庆市的新兴县、郁南县划归云浮市管辖，并受广东省人民政府委托代管罗定市（县级），原县级云浮市的行政区域改为云城区，云浮市人民政府驻云城区。1996年1月，云城区分设云安县，从而形成了今天云浮市行政管理区域格局。

云浮物华天宝，资源丰富，云浮人民在几千年勤劳耕作中创造了辉煌灿烂的发展文明。这里素有“硫都”和“石都”之美称，是全国四大石材生产加工基地之一，“中国石材基地中心”和“中国石材流通示范基地”，并形成了石材、水泥、不锈钢制品、纺织服装、硫化工、电池电缆、电子、生物制药等特色工业产业。云浮又是粤西重要的农林产区，云城的南乳花生、豉油膏，罗定的肉桂、豆豉，新兴的香荔、凉果，郁南的无核黄皮、宝珠荔枝，云安的沙糖桔等土特产闻名遐迩。罗定市是“中国肉桂之乡”，

新兴县是“中国果品加工之乡”，郁南县是“中国无核黄皮之乡”。云浮还是中国佛教禅宗六祖惠能、著名工人运动领袖邓发、抗日爱国名将蔡廷锴的故乡，新兴的国恩寺、罗定的文塔和唐代摩岩石刻“龙龕道场铭”等众多文化遗产昭示我们，云浮人民同样为中华文明和岭南文化的发展与进步作出过自己的努力和贡献。

一部人类文明史就是人类不断在以往历史的基础上有所发现、有所发明、有所创造、有所前进的历史，古人便以编志书的方式记录着历史发展与进步。在今天，编志书更可以为我们的爱国主义教育提供乡情范本，为我们的文化建设提供地域文明和精神，为我们推进社会全面和谐发展的战略决策提供历史依据，为我们进行国际合作与交流提供媒介平台。等等。我相信，云浮部门（专业）志丛书的编印出版，一定能使我们从云浮地方历史文明传承的渊源中寻求到宝贵的文化精髓与精神动力，从而更好地认识艰辛的昨天，把握幸福的今天，创造美好的明天，对我们建设和谐云浮、全面实现建设山区经济强市的宏伟目标必将起到十分重要的推动作用。

本丛书编印出版，得到社会各界的支持和帮助，在此一并致谢。

（本文作者是中共云浮市委副书记、云浮市人民政府市长、云浮市地方志编纂委员会主任）