

016153

安徽省

ANHUI SHENG

颍上县地名录

YINGSHANGXIAN DIMINGLU

行政代码 342128



颍上县地名委员会办公室编

安徽省

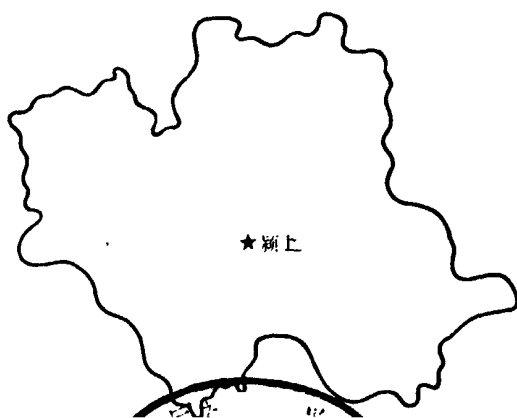
ANHUI SHENG

颍上县地名录

YINGSHANGXIAN DIMINGLU

行政代码 342128

·内·部·资·料·

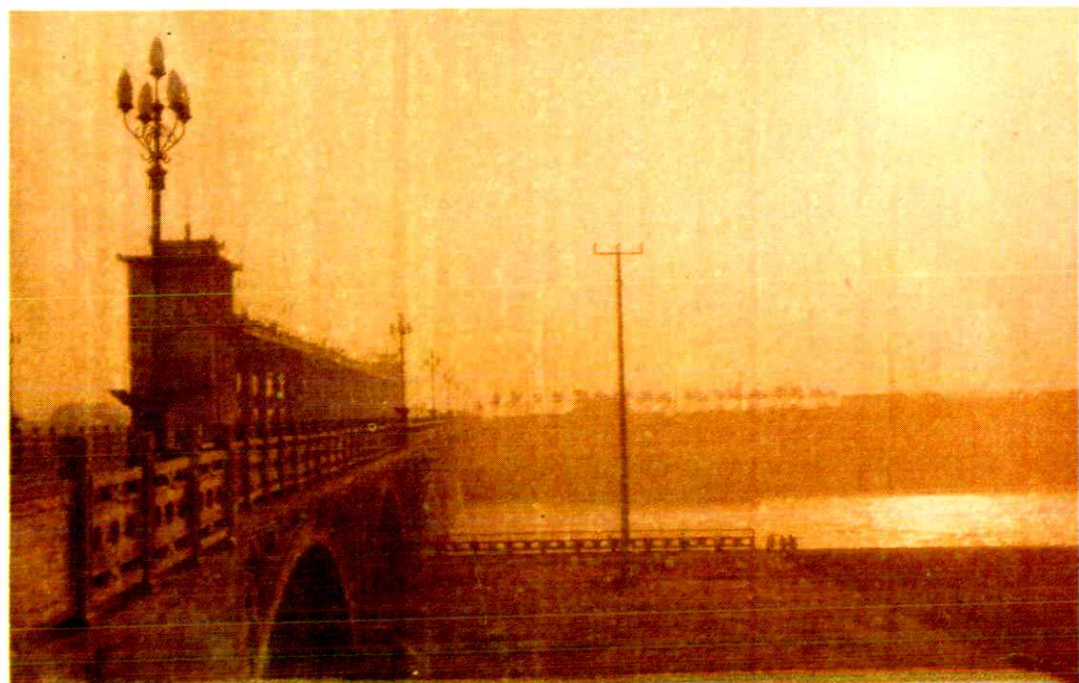


颍上县地名委员会办公室编

一九八七年七月



县委、县政府办公楼

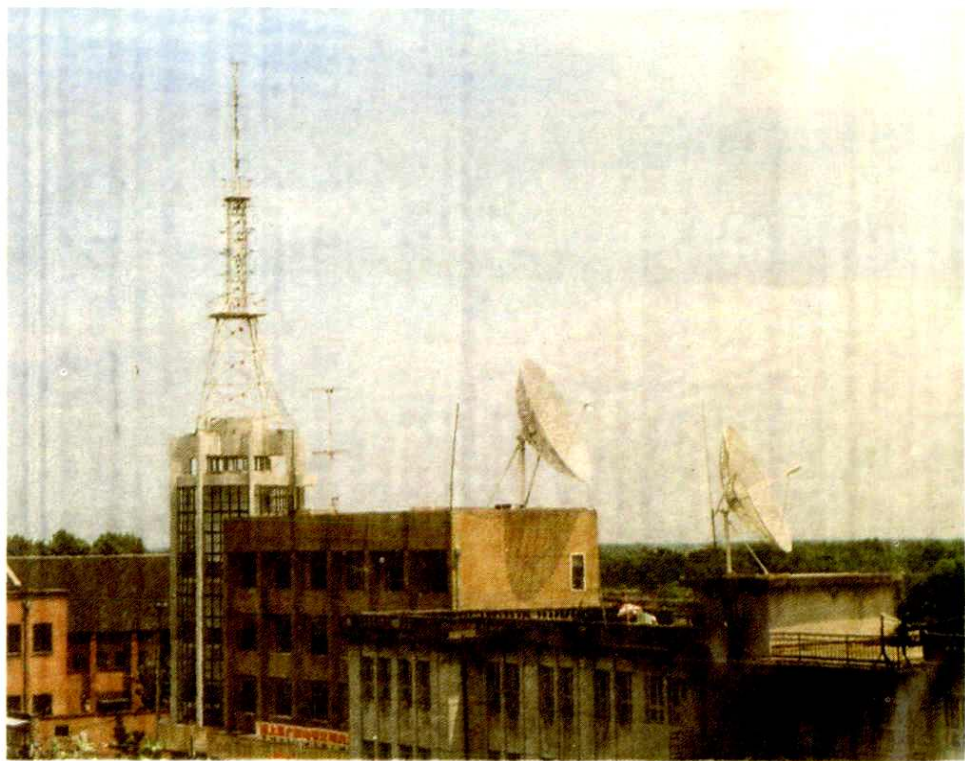


颍河颍上节制闸



张庄公园

县广播电视塔



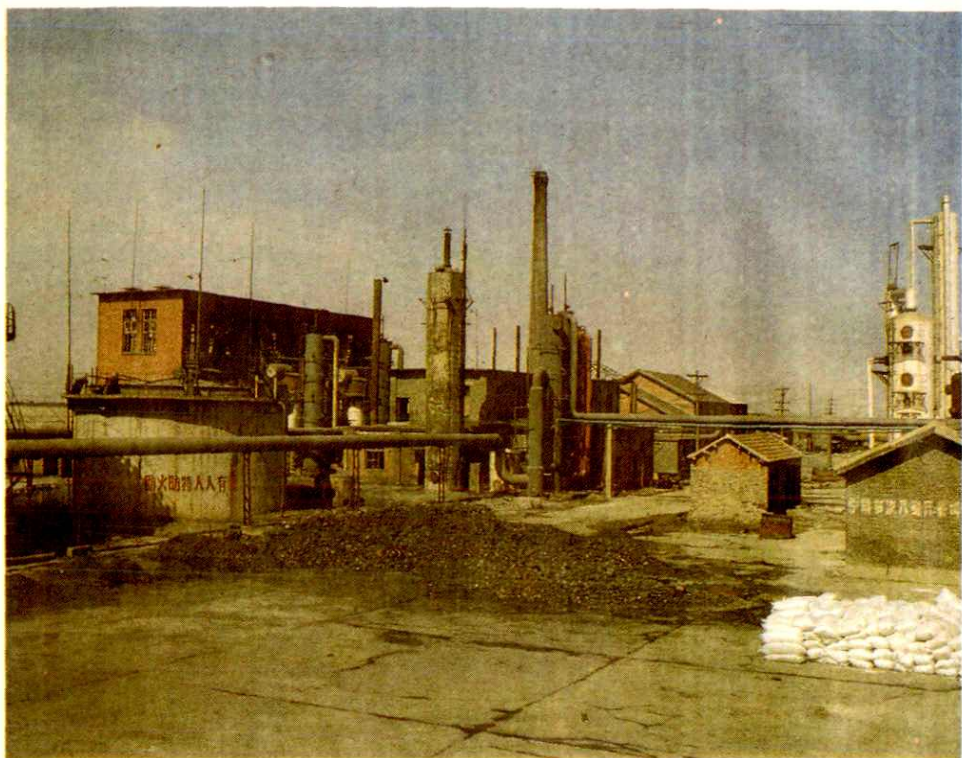


管鲍祠

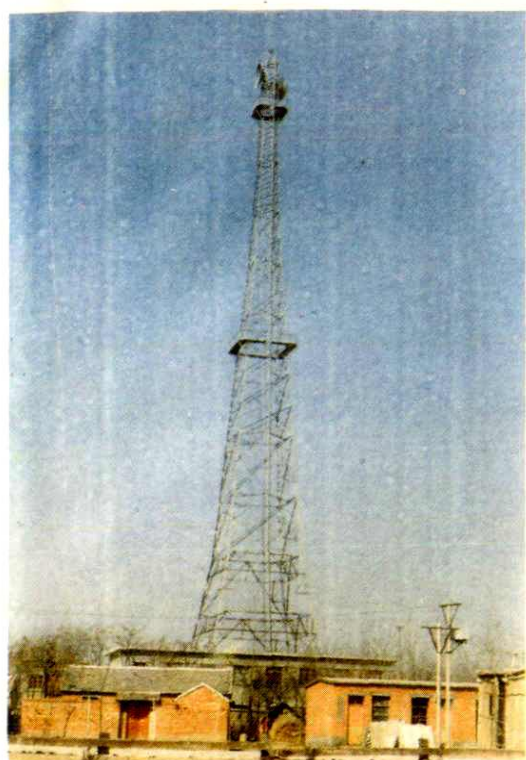


县烈士祠

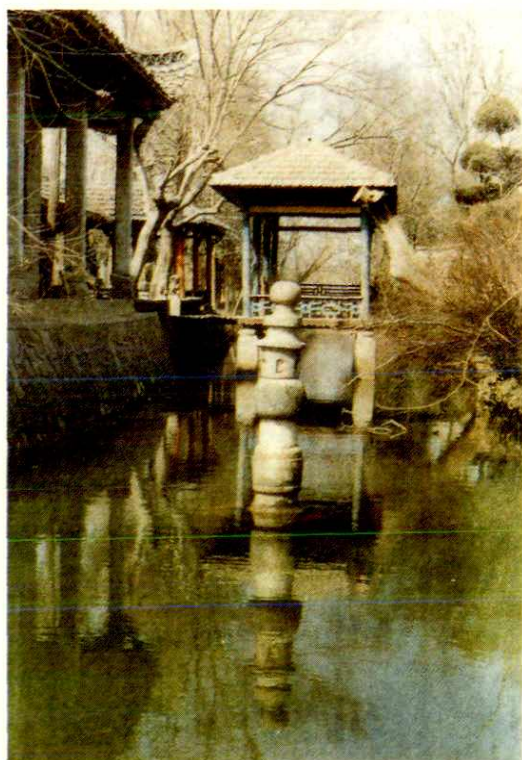
县化肥厂



阜颖公路卫星桥



颍上微波站



淮上公园三潭映月



地名委员会合影照



秦上卿甘罗墓所在地穆岗清真寺



颍城一角

前 言

地名与四化建设、人民生活、国际交往关系极大。实现地名的标准化、规范化是行政管理科学化的一项重要内容。随着社会的发展和历史的变迁，致使我县少数地名出现了一名多写、一名多叫、用字不当等现象。为统一我县地名，根据上级指示，在县委、县政府的领导下，于1981年3月开始，对全县各类地名进行了全面普查，共4,584条，并根据有关规定做了标准化、规范化处理，达到了县内村委会不重名，乡内自然村不重名的要求。

为了满足社会各方面对地名使用的需要，将普查资料汇编成册。本录汇集了15个区，2个镇，74个乡，5个乡级镇，2个乡级办事处，657个村委会，12个居委会，3,521个自然村的全部地名；以及部分企事业单位、人工建筑物、自然地理实体、名胜古迹、纪念地等182个，共4,471条。编绘了1:100000颍上县行政图1幅，区、镇地名图16幅；各类概况材料101份；彩色照片13幅。为使用方便还编制了汉字首字笔画索引、方言地名字注音、标注了汉语拼音。

《安徽省颍上县地名录》是我县一部法定性地名工具书，比较集中的反映了我县政治、经济、文化和地理状况，为社会主义物质文明和精神文明建设提供了准确的地名资料。今后各方面使用地名应以本录为准，凡需更名、命名的均要呈报批准。

本录编纂、印刷过程中，省、地地名办给予指导，本县有关部门在人力、财力等方面给予大力支持，西安军航印刷厂大力协助，在此一并致谢。

本录村和自然村耕地、户数、人口均系1981年地名普查时数据，
区、乡系1984年底统计上报数据。

编纂出版我县地名录是初次尝试，加之水平不高，错漏之处在所
难免，敬请批评指正。

编者

颍上县地名委员会办公室

地址

电话

电报挂号

电报地址

电报电码

电报

目 录

前言

一、颍上县行政区划图

二、颍上县概况..... (1)

三、行政区划、居民地

城关镇地名图、概况、标准地名.....	(4)
江口区地名图、概况.....	(9)
江口镇概况、标准地名.....	(10)
江口乡概况、标准地名.....	(12)
马圩乡概况、标准地名.....	(16)
乌江乡概况、标准地名.....	(20)
张村乡概况、标准地名.....	(23)
东古城乡概况、标准地名.....	(27)
小集乡概况、标准地名.....	(30)
新庙乡概况、标准地名.....	(33)
陈桥区地名图、概况.....	(37)
陈桥乡概况、标准地名.....	(38)
宋井乡概况、标准地名.....	(42)
卢圩乡概况、标准地名.....	(46)
汤店乡概况、标准地名.....	(50)
谢桥区地名图、概况.....	(53)
谢桥乡概况、标准地名.....	(55)
土楼乡概况、标准地名.....	(59)
小张庄乡概况、标准地名.....	(63)
彭林乡概况、标准地名.....	(67)
夏桥区地名图、概况.....	(71)
夏桥乡概况、标准地名.....	(72)
王桥乡概况、标准地名.....	(76)
新河乡概况、标准地名.....	(80)
苏家屯乡概况、标准地名.....	(83)
江店区地名图、概况.....	(87)
江店乡概况、标准地名.....	(88)

关路陈乡概况、标准地名	(91)
姜岳乡概况、标准地名	(94)
小店乡概况、标准地名	(97)
黄坝乡概况、标准地名	(100)
杨湖区地名图、概况	(103)
杨湖镇概况、标准地名	(104)
新刘集乡概况、标准地名	(106)
甘罗乡概况、标准地名	(109)
杨湖乡概况、标准地名	(112)
沫口乡概况、标准地名	(116)
鲁口乡概况、标准地名	(120)
六十铺区地名图、概况	(123)
六十铺乡概况、标准地名	(124)
五十铺乡概况、标准地名	(128)
永坡乡概况、标准地名	(131)
彭庙乡概况、标准地名	(135)
马桥乡概况、标准地名	(139)
新集区地名图、概况	(143)
新集镇概况、标准地名	(144)
蒋庄乡概况、标准地名	(146)
新集乡概况、标准地名	(149)
老家乡概况、标准地名	(153)
建颍乡概况、标准地名	(157)
余塘乡概况、标准地名	(161)
西三十铺乡概况、标准地名	(165)
耿棚区地名图、概况	(169)
耿棚乡概况、标准地名	(170)
潘庄乡概况、标准地名	(173)
淮北乡概况、标准地名	(177)
灵台乡概况、标准地名	(180)
宋庙乡概况、标准地名	(184)
南照区地名图、概况	(187)
南照镇概况、标准地名	(188)
陈店乡概况、标准地名	(190)
红星乡概况、标准地名	(194)
中心庄乡概况、标准地名	(198)
南照乡概况、标准地名	(201)
城郊区地名图、概况	(205)

颍河乡概况、标准地名·····	(207)
淮颖乡概况、标准地名·····	(212)
十八里铺乡概况、标准地名·····	(216)
花园乡概况、标准地名·····	(220)
保丰乡概况、标准地名·····	(224)
潘郢乡概况、标准地名·····	(229)
万台乡概况、标准地名·····	(232)
润河区地名图、概况·····	(235)
润河镇概况、标准地名·····	(236)
盛堂乡概况、标准地名·····	(238)
洪庄湖乡概况、标准地名·····	(242)
润河乡概况、标准地名·····	(245)
汪堂乡概况、标准地名·····	(248)
半岗区地名图、概况·····	(253)
岗店乡概况、标准地名·····	(254)
强郢乡概况、标准地名·····	(257)
庙台乡概况、标准地名·····	(260)
关屯乡概况、标准地名·····	(263)
凌圩乡概况、标准地名·····	(266)
八里河区地名图、概况, 标准地名·····	(271)
王岗区地名图、概况·····	(275)
王岗乡概况、标准地名·····	(277)
垂岗乡概况、标准地名·····	(280)
周楼乡概况、标准地名·····	(284)
赛涧乡概况、标准地名·····	(287)
淮罗乡概况、标准地名·····	(291)
四、企事业单位 ·····	(293)
颍上县化肥厂概况·····	(293)
水上运输公司概况·····	(294)
厂、司、站、院、库、所、社、场、队、校·····	(295)
五、人工建筑 ·····	(301)
颍河颍上节制闸概况·····	(301)
桥、河、沟、闸、涵、渠、堤、坝、渡口、码头·····	(302)
六、自然地理实体 ·····	(307)
淮河概况·····	(307)
颍河概况·····	(308)
河、湖·····	(309)

七、纪念地、名胜古迹	(311)
颍上烈士祠概况.....	(311)
管鲍祠概况.....	(312)
淮上公园概况.....	(313)
清凉寺概况.....	(314)
西古城概况.....	(315)
九女孤堆.....	
祠、园、寺、古城、谷堆.....	(316)
八、附录:	
1.国务院发布《关于地名命名、更名的暂行规定》的通知.....	(317)
2.国务院关于发布《地名管理条例》的通知.....	(321)
3.县政府办公室《转发省政府办公厅电传(86)94号通知》.....	(324)
4.关于我县乡、村更名、命名的通知和新旧名称对照表.....	(326)
5.地名首字笔划索引表.....	(332)
6.方言地名注音、含义集注.....	(398)

颍上县概况

颍上县位于淮北平原南部，东依凤台，西邻阜阳、阜南县，北连利辛，南与霍邱、寿县隔淮相望。全境东西长72.5公里，南北宽56.1公里，总面积为1,988.49平方公里。

颍上，春秋楚之慎邑，秦置慎县，汉仍名慎县，新莽改慎县为慎治，后汉复名慎县，南北朝属宋地，山西雁门旧县流寓慎地，侨置楼烦令，慎县侨置于南汝阴郡（今合肥），齐置楼烦县。《旧唐书·地理志·颍上》卷三十八1439页载：梁置下蔡郡；隋大业二年（公元606年）以地跨颍水，兼怀管仲之意，取《史记》中“颍上”为县名至今。

颍上，地处淮北，开发较早，是我国古老置县之一。沧桑巨变，多少世纪以来，繁衍生息在淮颖之滨的劳动人民，创造了无数可歌可泣的英雄事迹，出现了许多历史名人。如春秋时期的管敬仲、鲍叔牙，而后的甘茂、甘罗等为后人所敬仰。近代颍上人民积极投身革命。1927年庙台乡光庄孜等地相继建立中共组织。1930年建立中共颍上县委会。在共产党的领导下，1931年11月3日黄坝孜举行农民武装暴动。1936年6月27日晚，三十里铺举行武装暴动。1935年王岗创办“颍上甘罗乡村教育社”，推行陶行之先生“生活即教育”的主张，中共党员盛震叔、林其英培养了王光宇（现安徽省人大主任）、杨金辉、连仲三、李兰溪等许多进步青年。1948年杨金辉同志任颍上县委副书记，同年11月9日在龚集被敌人重兵包围，终因寡不敌众，光荣牺牲。

境内的古慎城、甘城、郑城、关洲屯为历史上战争屯兵之地，沫河口古称颖口，为兵家攻克寿春（寿县）、淮南、州来（凤台）必争之地。

一、政区变化

清乾隆年间，全县改8里为4乡，19都所。东乡6都所，南乡4都所，西乡3都所，北乡6都所。民国末年为32乡，2镇，118保。

1949年元月6日颍上解放，置10区，116乡，后增至15区，156乡。1956年撤区并乡，1957年陆续恢复区制。1958年撤区，置11个人民公社。1961年复区划社为13区，2镇，58社。同年，陈桥区划属凤台，后划回。1969年撤区并社，为22社。1979年又置区划社，为14区，1镇，72社（含水上、渔业区级社），5个区辖镇，2个办事处。1983年体制改革中撤社，恢复乡政权。1984年全县15区，2镇，74个乡，5个乡级镇，2个乡级办事处，657个村委会，12个居委会，7,685个村民组，3,521个自然村，262,794户，114.69万人。其中城镇4.39万人。有汉、满、苗、藏、回、彝、壮、蒙古、朝鲜、维吾尔等11个民族。县人民政府位于城关镇人民路中段北侧。

二、自然条件

西北高东南低，县城海拔25~26米，六十铺区至高点29.5米，焦岗湖极低17.5米，地面坡降1.7‰。土地利用充分。

南临淮河。颍河由阜阳县口孜集倒栽槐入境，曲折东南下，至沫河口入淮。济河、西淝河、润河亦为主要河流。唐垛湖、邱家湖、焦岗湖、灵台湖、班草湖、戴家湖、八里河为主要湖泊。

谢桥等地，煤源丰富，质量优良。南照等区地下铁矿资源与霍邱周集铁矿隔淮相连。沿淮南照、润河等区黄沙资源丰富。

本县属淮北暖温带和淮河以南亚热带之间过渡带气候。据1959年~1979年县气象资料记载：年均温为15.1℃，极高41.2℃(1966年8月)，极低-22.8℃(1969年元月31日)。气温适当，光照充足，年均无霜期221天，日光照2,213.3小时。平均降水量为904.5毫米，但过渡性气候型，冷暖气团交锋频繁，天气多变，年际变化大，降水多集中6~8月，平均降水量为435.5毫米，占年降水量的48.1%，常有水、旱、风、雹、虫、霜等自然灾害出现。

三、经济状况

民国38年，县城仅有几家大炉店，3家手工卷烟厂和农村、集镇一些手工业。1984年有电机、机械、五金、化工、化肥、造纸、印刷、酿酒、食品、轻纺、建材等全民和集体工厂43个，年产值4,649万元。铝盖产品畅销国内，柠檬酸钙远销日本等地。

乡镇企业及家庭副业，主要有机修、铁木、建材、编织、陶瓷、养殖、种植、被服、皮革和运输、捞沙等2万多个，从业7万多人，产值6,026万元。产值超过百万元村6个，3万元联户企业430个。轮窑30多座，吊窑300多座，土窑1,200多座，水泥预制厂225个，年产砖5亿多块，产瓦1,469万片，水泥桁条23.7万根。

全县耕地1,671,357亩，分岗、湖洼、二坡和沙淤四类多属棕土壤。沿颍、淮河多沙淤土，柳沟、第三湖多黑土，济河两岸和战沟上游一带多为黄白砂疆土，小润河附近以及陈桥、谢桥、夏桥、江店、半岗等区均有少量碱白土，较瘠薄。解放后，进行了农田水利基本建设，治理河沟330条，建涵闸220座，大、小机电排灌站215座，较大的有南照、润河、八里河、三道冲、穆岗孜、长林等电力排灌站。挖内河，大小沟34条，长719公里，整修土塘802个，建机电井3,882眼，总有效灌溉面积51.5万亩。颍河颍上节制闸是最大的一项水利控制工程，24孔，1981年6月竣工(深孔、船闸待建)，蓄水可灌溉颍、阜两县土地35万亩。各种农业机械49,100台。农用变电所12个，总配电450台，容量49,170千伏安，低压线路1,051公里，35千伏线5条，133公里。

党的十一届三中全会后，农村实行了多种形式的生产责任制，农民生产积极性高涨，加之推广良种、科学种田和农业机械化的迅速发展，使农作物产量逐年提高。主产小麦、大豆、山芋、水稻和高粱等。1949年产粮3.4亿斤，1984年为6.7亿斤，增产近一倍。同时，产棉花308万斤，油料3,268万斤，红麻2,914万斤，薄荷油9.16万斤，瓜果蔬菜等产量也逐年增加。

1984年统计，全县造林3.03万亩，育苗1.8万亩，四旁植树326.4万棵。主要有白杨、柳、楝、椿、刺槐、榆等。颍河两岸多植泡桐。湖桑，竹园也正迅速发展。

畜牧业发展较快，1984年畜禽存栏数：猪24.3万头，耕畜109,155头，山羊35,344头，家禽122.7万只，长毛兔89.2万只，养蜂1,773箱。

县建鱼苗场5个，年育苗约4,000万尾，除自用外，略有外销。年上市鲜鱼约150万

斤，仅八里河年捕捞量可达20万斤。尤其金色鲤鱼，质细肥嫩，味鲜可口，誉满城乡，驰名全省。

土特产：六十铺的芹菜，杨湖的大蒜，个大鲜嫩味美。保丰和三岔沟的萝卜，南照的双季王瓜（黄瓜），均酥脆可口。文颖的大白菜，老帮无丝。野生动物黄鼠狼，皮毛珍贵。颍河两岸的蝉蜕系药品；中药颍半夏，明清享有盛名，驰名全国。南照集、垂岗集柳编产品远销香港和东南亚地区。

交通运输：民国时期，仅有颍正、颍阜两条土公路，通车甚少，以木帆船水路运载物资为主。1984年已铺柏油路5条，104公里；砂石路8条，120公里。班车直发阜阳、阜南、界首、利辛、蓼家岗、蚌埠、田家庵、六安、淮北、合肥、驻马店、南京、上海等地。县内各区 and 大部分乡，亦可正常通车。淮、颍河航运，可通正阳、淮南、蚌埠、上海等地。颍河颍上闸建成后，颍上至阜阳可常年通航。横贯北部的阜淮铁路已正式通车。邮电事业发展很快，各区和少数乡建邮电支局24个，传真机3部，长途电话6路，县有交换机500门，农村1,000门，发行报刊、杂志850种。

四、文教卫生

民国38年，只有5所中学和一部分保小及个人私办学堂。1984年各类学校642所，其中普通中学62所，在校学生19.6万人。电影事业，民国时期是个空白。1984年有电影院、队41个，剧团1个，剧场1所，文化馆、站52个，图书馆1个，电视转播台1个。民国时期，农村缺医少药较普遍。1984年县、区、乡设医院24所，门诊41个，病床918张，医务人员1,408人。

古迹游览地有管鲍祠、清凉寺、甘罗墓、西古城（慎县遗址）和淮上公园、张庄公园等。淮上公园、管鲍祠1980年被列入《中国名胜词典》词目。小张庄乡张庄村1978年结合农水建设，积砂疆、黄土成小山一座，名“望富山”，四周清泉，山上遍植花木，青山绿水，景色秀丽。1982年依山建张庄公园，是县内外闻名的游览地之一。

9