

004740

# 沔城志

仙桃市沔城回族镇人民政府

評  
盛  
世

沔城回族鎮人民政府

翁小生先生  
惠存  
沔城回族鎮人民政府贈

## 沔城志编纂委员会成员

主任委员 定光元  
委员 魏光荣 魏光举  
肖仁佩 黄典汉

## 沔城志编辑成员

主 编 魏光荣  
编 辑 黄典汉 武身龙  
姜 齐 马明钧  
李春元 易先卓  
谢守道  
摄 影 武身龙 刘祖边

## 沔城志编纂委员会成员

主任委员 定光元  
委员 魏光荣 魏光举  
肖仁佩 黄典汉

## 沔城志编辑成员

主 编 魏光荣  
编 辑 黄典汉 武身龙  
姜 齐 马明钧  
李春元 易先卓  
谢守道  
摄 影 武身龙 刘祖边

总结历史变迁的正反两  
方面经验，激扬河城各族  
人民团结，在中国共产党的  
领导下，把河城建设成为经  
济繁荣、文化教育昌盛的社  
会主义新城！

靳菊蕊  
一九九四年

回顧鎮法  
展望未來

章孟林

一九九〇年元月十八日

鉴古知今  
振興沔城

喻前化源

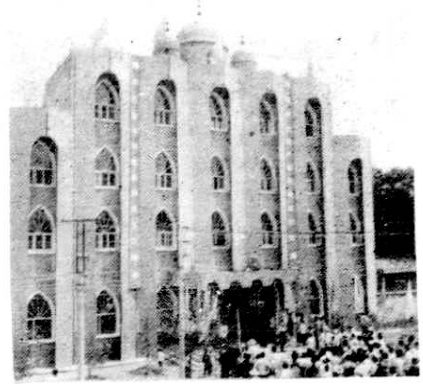
无九。丑月



沔城回族镇人民政府大楼



下关街一瞥



民族饭店



在建设中的民族大道





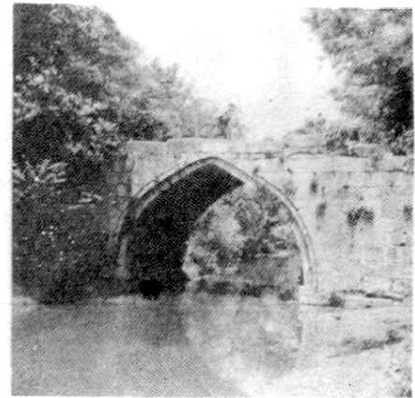
诸葛亮读书台



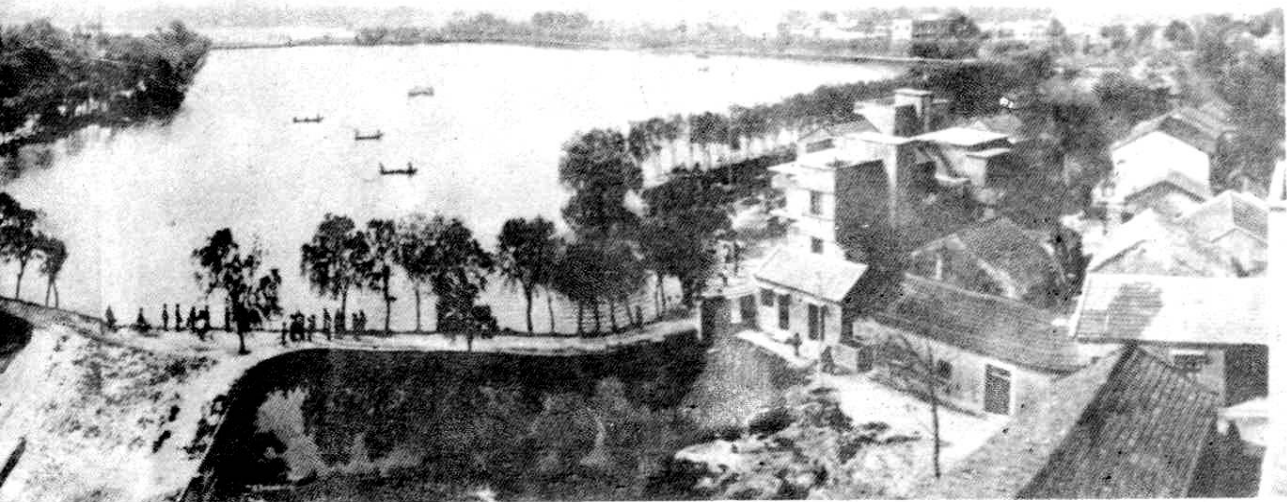
(唐)复州城残垣——七里城高台段



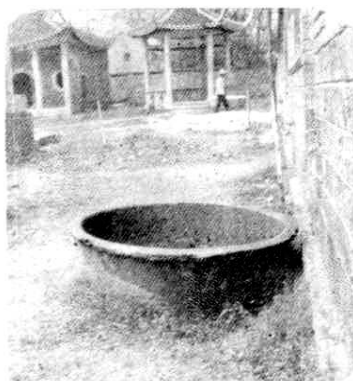
司马桥



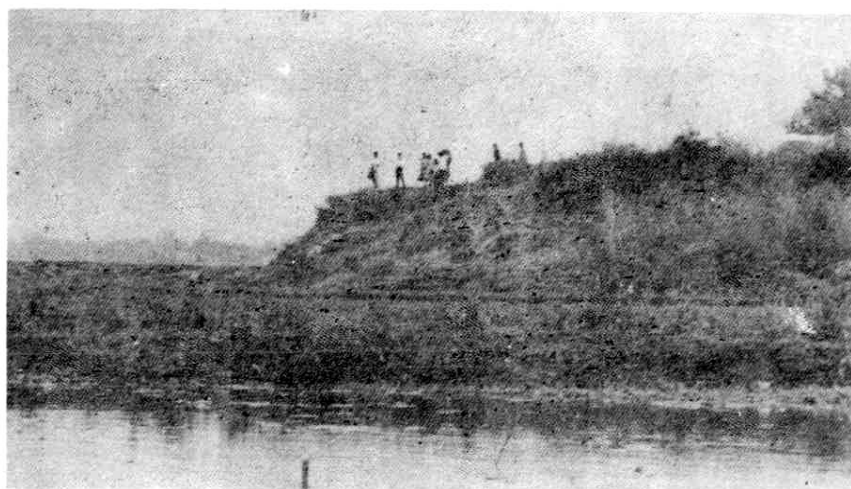
大汉陈友谅故居(1984年重建)



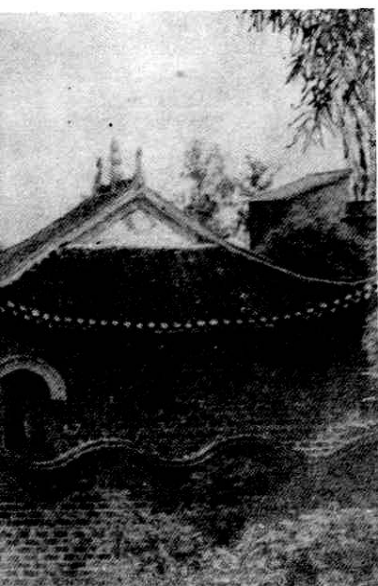
大小莲花池鸟瞰



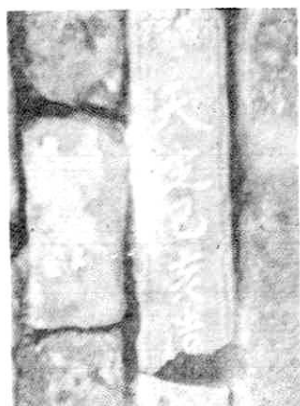
相传为陈友谅铁釜



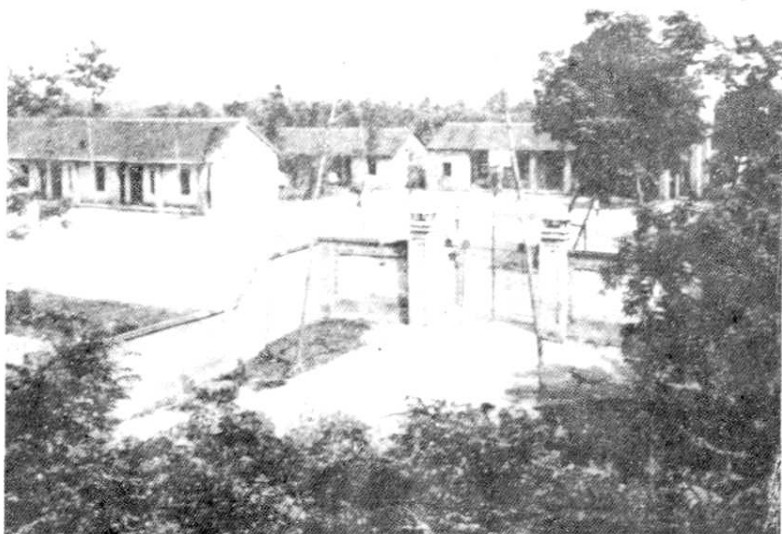
陈友谅行宫遗址和点将台



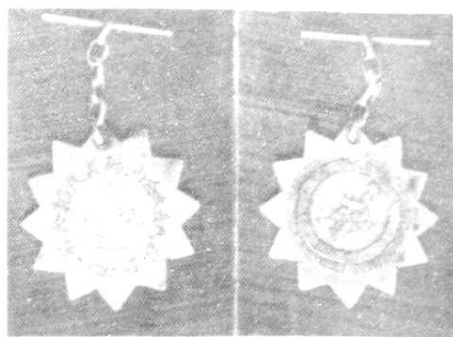
元末 红巾军年号砖



相传为陈友谅屯藏兵器处



中共沔阳县第一个小组诞生地——东岳庙  
(今沔城回民中学校址)



沔阳县第一次农代会纪念章  
(1927年)



东汉 网纹陶罐  
(南桥出土)



原沔阳县人民政府办公楼  
(现为沔城中学教学楼)

三国 青祥神兽铜镜  
(七里垸出土)



金 人物故事铜镜  
(七里城出土)



唐 青瓷花卉洗  
(但堤口出土)

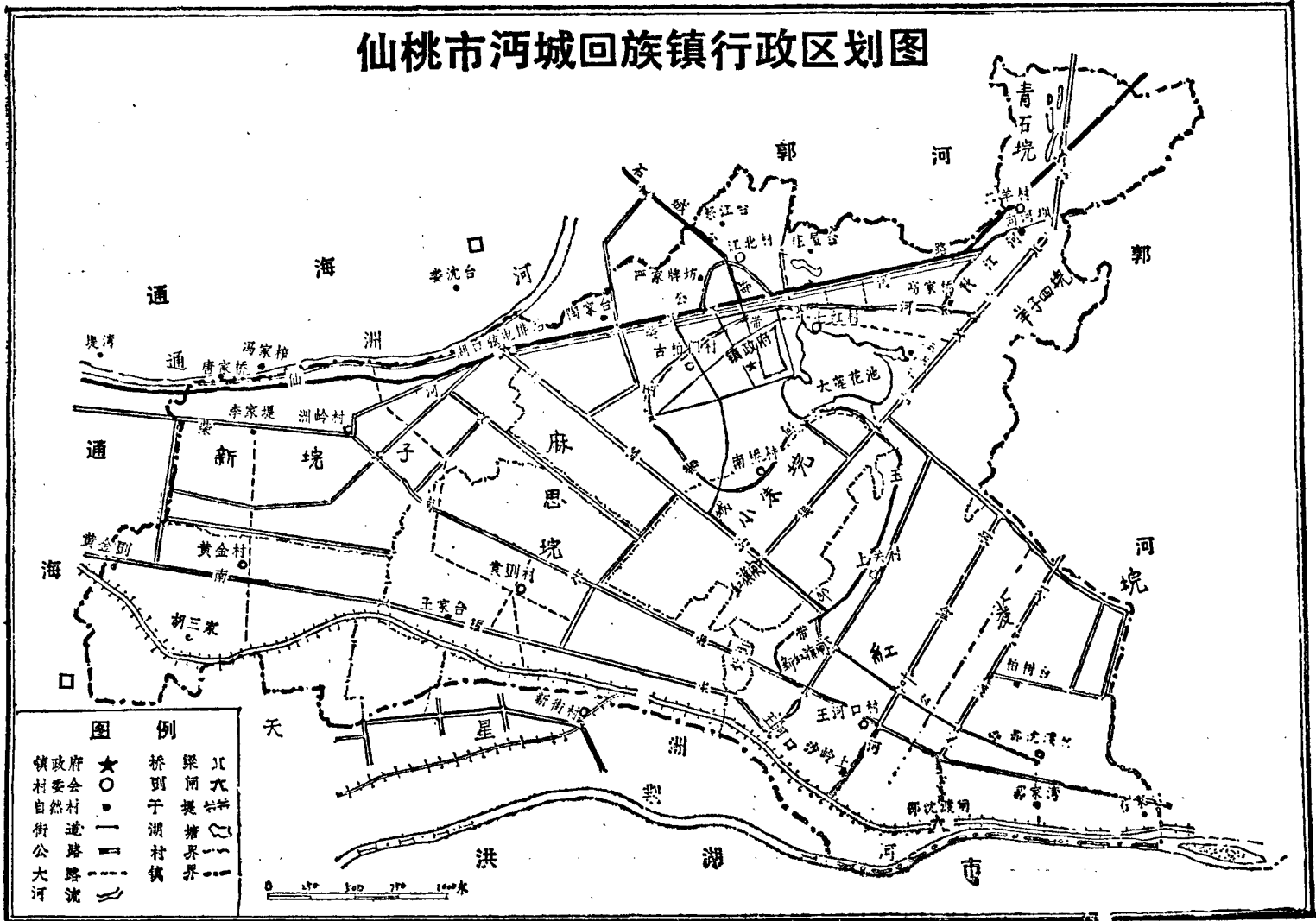


明代费散人收藏  
的兰亭端砚  
(红花堤出土)

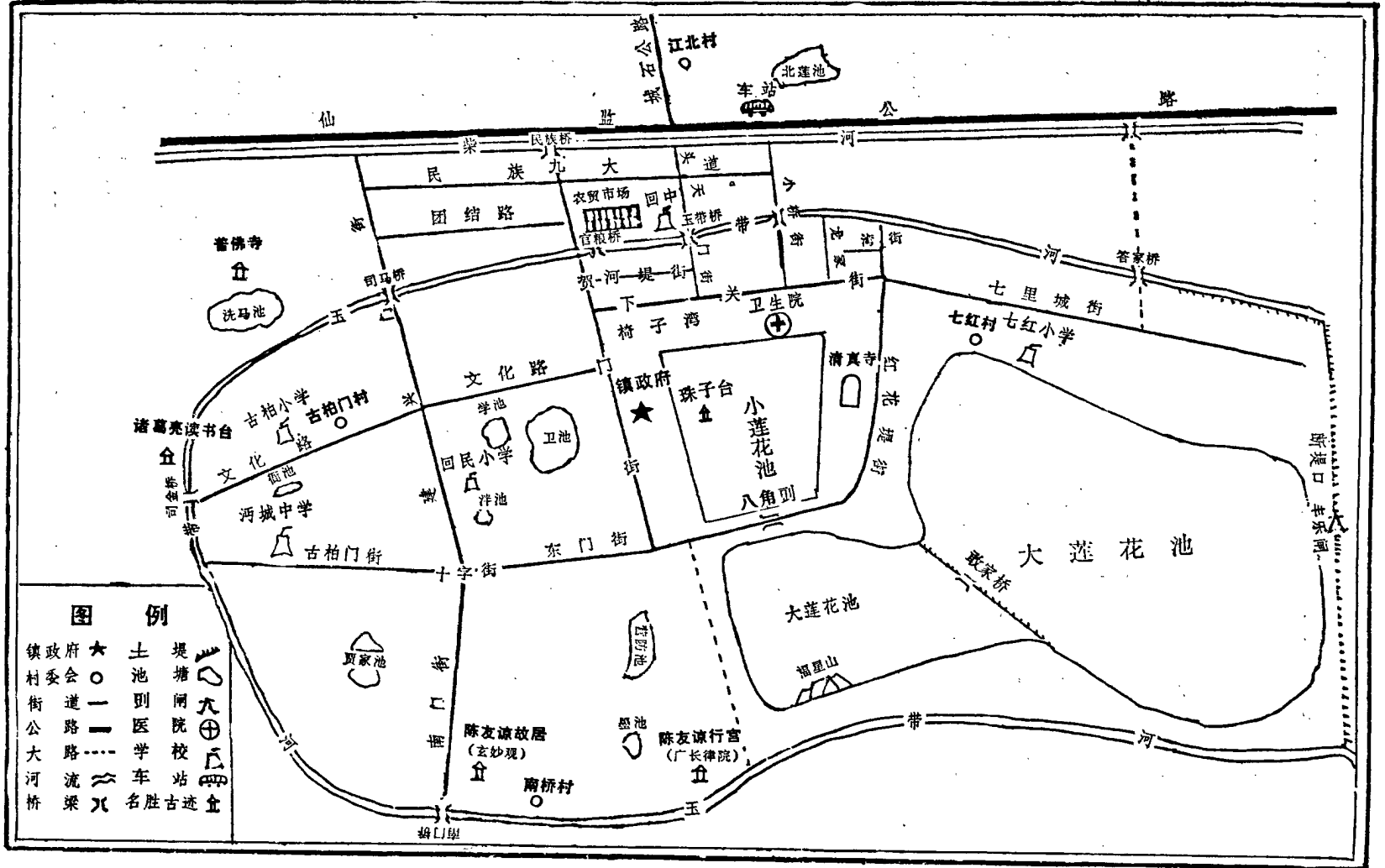
清同治十年城砖



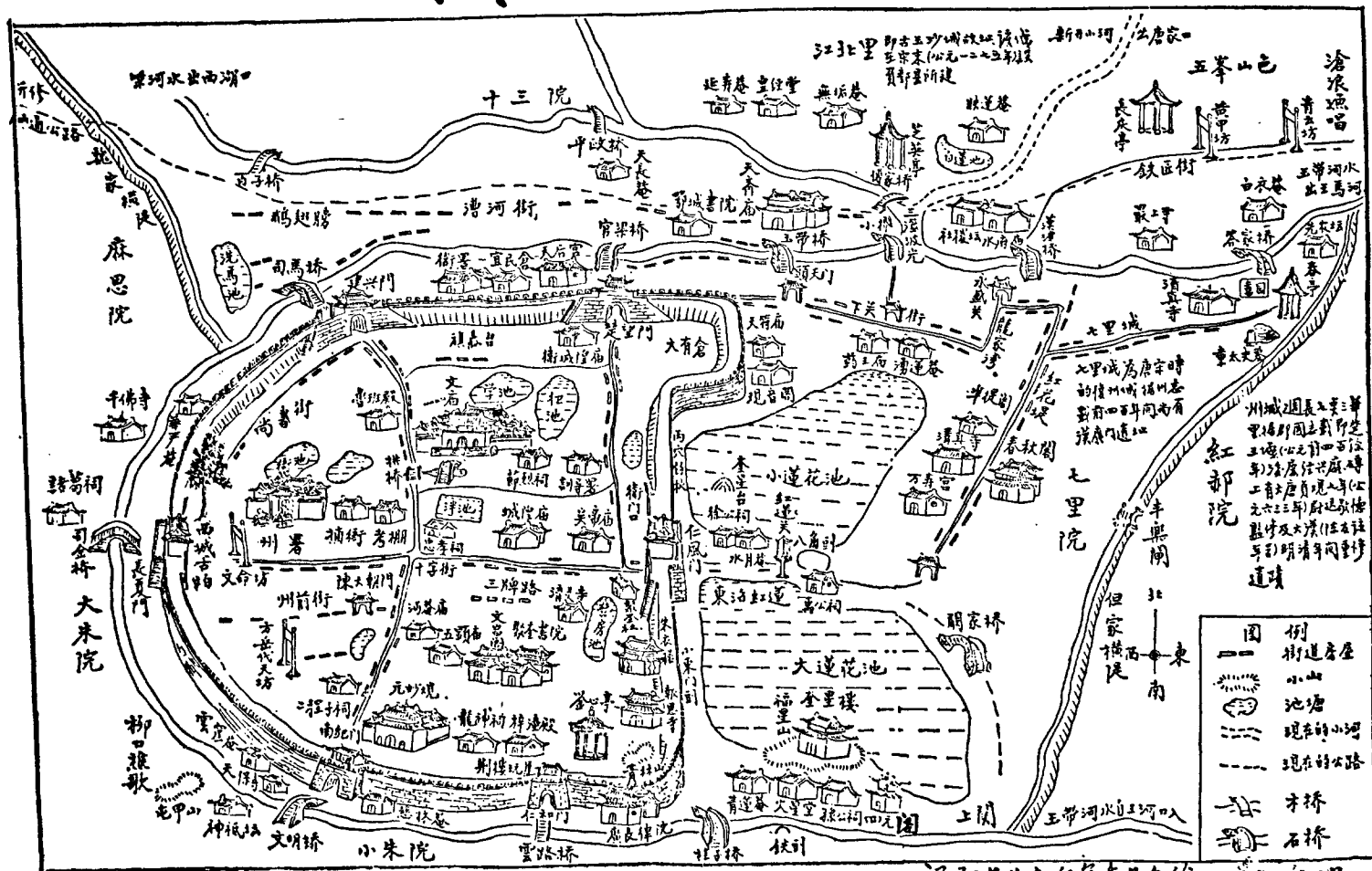
# 仙桃市沔城回族镇行政区划图



# 仙桃市沔城回族镇城区现状图



# 六十年前的河州城



河州著名志修委委会绘 一九五九年四月

# 序

修志述史是盛世之举。古老的沔城需要有一部志书来记述她的历史，这是世居沔城、客居海内外的沔城人，长期以来的共同愿望。现在，这个愿望终于实现了！当我读到这本洋溢着浓郁乡土气息的《沔城志》时，倍感亲切。它的问世，必将为沔城的两个文明建设发挥积极的作用。

沔城这个地方，有许多不同于别的乡镇的特色。

历史悠久，是它的特色之一。从南北朝起，这里一直是郡、道、府、州、县的治地，是沔阳政治、经济、文化的中枢。千百年来，勤劳、勇敢、智慧的沔城人民，为创造灿烂文明的历史作出了巨大贡献。

英才辈出，代有人杰，是它的特色之二。古往今来，出生于沔城的人民英雄、爱国志士、政治家、军事家、科学家、教育家、文学家、画家、书法家，层出不穷，灿若群星。《沔城志》中收录的人物，仅是其中的一部分。

具有光荣革命传统，是它的特色之三。这里曾是大汉陈友谅举事的地方；也是投身辛亥革命人数最多的地区之一；又是沔阳县第一个中共小组诞生地；还是沔阳最早的苏区之一——洪湖革命根据地的重要组成部分。在新民主主义革命时期，无数先烈，为了新中国的建立，献出了宝贵的生命。

回民聚居最多，是它的特色之四。1987年5月被批准为全省第一个（区级）回族镇。这里的汉族人民和回族人民，亲密团结，携手合作，为繁荣沔城的经济、文化谱写了新篇。

沔城的历史，正象我们伟大祖国的历史一样，是一部令人振奋的历史，也是一部饱经沧桑的历史。建镇以后，沔城人民，励精图治，为振兴沔城付出了艰苦的劳动，短短几年，已使沔城面貌发生了初步的可喜变化。

“以史为鉴，可知兴替”。为了不忘历史，借鉴历史，继往开来，为后人留下一笔宝贵的文化遗产，沔城镇成立不久，镇政府即着手筹划修志。修志是一项浩繁而系统的工程，它涉及范围广，时限跨度大，加上资料匮乏，人力财力不足，其困难程度是可想而知的。几年来，镇编纂委员会和全体编辑，齐心协力，付出了辛勤的劳动，其中出力最多的是魏光荣同志，他不仅负责了全志的编写和总纂，而且还做了许多具体的组织工作。在此，我代表全镇人民，向为《沔城志》作出过贡献的单位和个人，表示衷心的感谢。

《沔城志》吸收了前人和今人修志的许多经验和成果，做到了存史求真，资料翔实，内容丰富，较为全面地反映了沔城的历史和现状，是一部具有地方特色而不可多得的信史。当然，由于客观条件所限，志书中难免存在讹误疏漏之处，欢迎读者批评指正，以便将来续志时，予以匡正。

镇 长 定 光 元

一九九〇年元月



## 凡 例

一、编纂原则：坚持四项基本原则和历史唯物主义。在编纂过程中，注重详今略古，存真求实，突出地方特色。

二、本志断限：上起明·洪武元年（公元1368年），下限1987年。

三、体例：按年编事，事以类分，以纵领横，横排竖写。全志共七卷，分概况、经济、政治、军事、文教卫、社会、人物。大事年编附于后。

四、称谓：地名、机构、官衔、职务、行业用语，均依当时的历史习惯，一般不加政治定语。

五、纪年：中华人民共和国建立以前，按历史朝代纪年，如明、清、民国某某年等，并括注公元年号。中华人民共和国建立以后，一律用公元纪年。

六、人物的收录、编排原则：对谢世人物，能立传的立传，不能立传者入名录；对健在人物，列简介和名录。人物均以生年为序，对清末以前的人物，不分类，对民初以来的人物，按属性分类，多属性者视其主要事迹归类编排。

七、图表数据，一律用阿拉伯数字。度量衡单位，一般按市亩、市石、市斤、市尺计算，建筑面积按平方米，交通按公里计算。