

006123

吴忠市  
乡镇企业发展志

吴忠市乡镇企业管理局志编领导小组

006123

吳忠市  
鄉鎮企業發展志

吳忠市鄉鎮企業管理局志編領導小組



吴忠市汉淮造梁公司优良工程——伏羲酒家



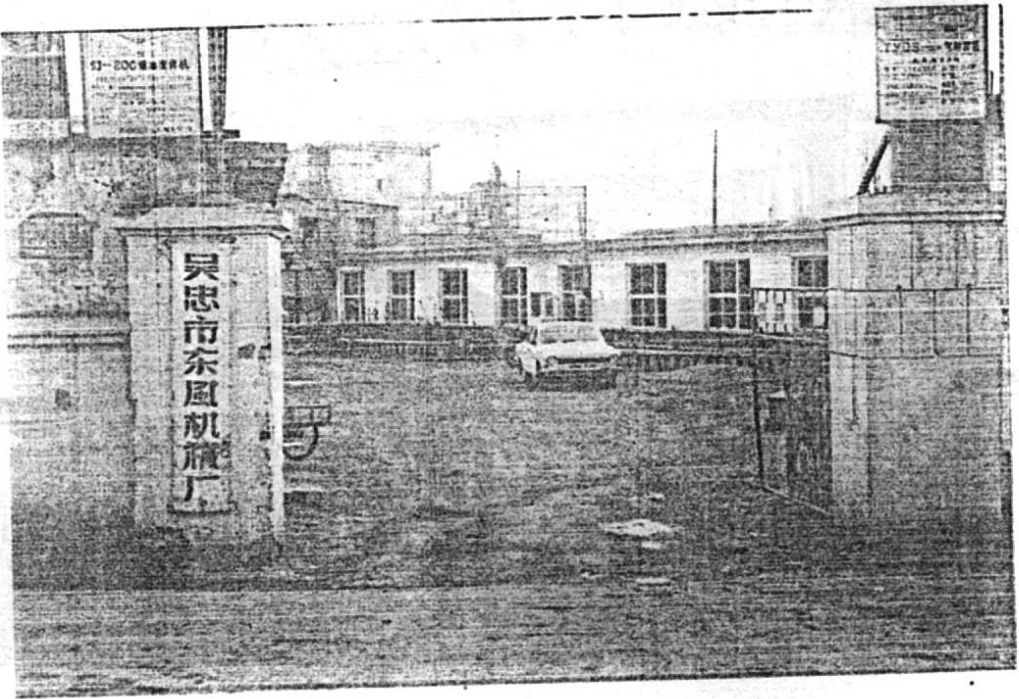
吴忠市民族造梁公司优良工程——工商银行



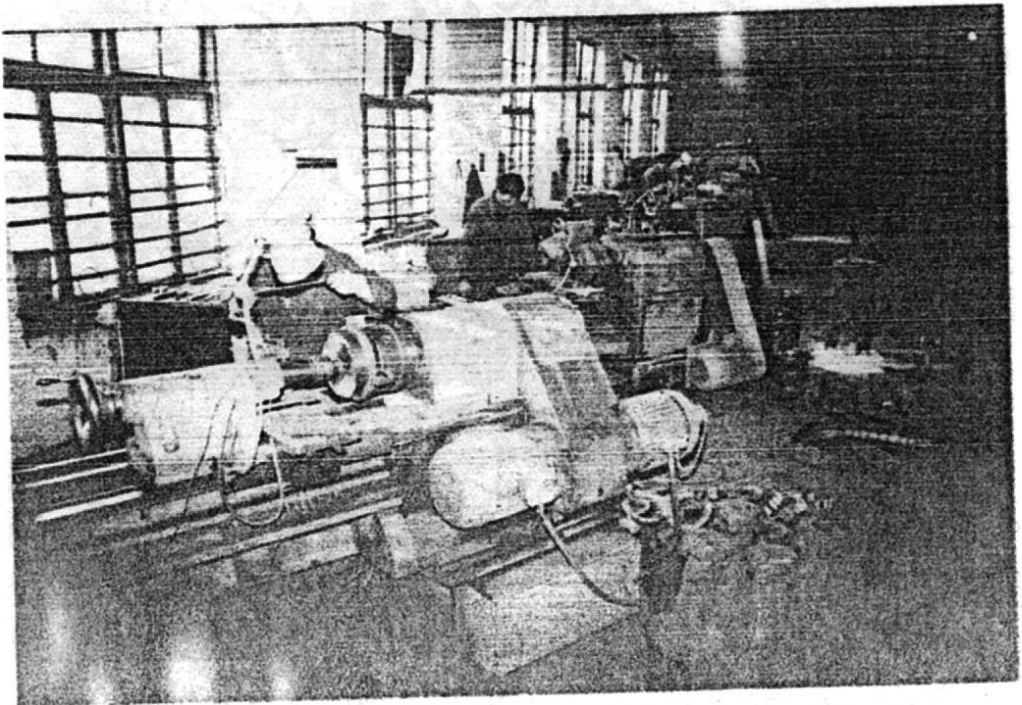
吴忠市古城迎宾公司优良工程——市招待所



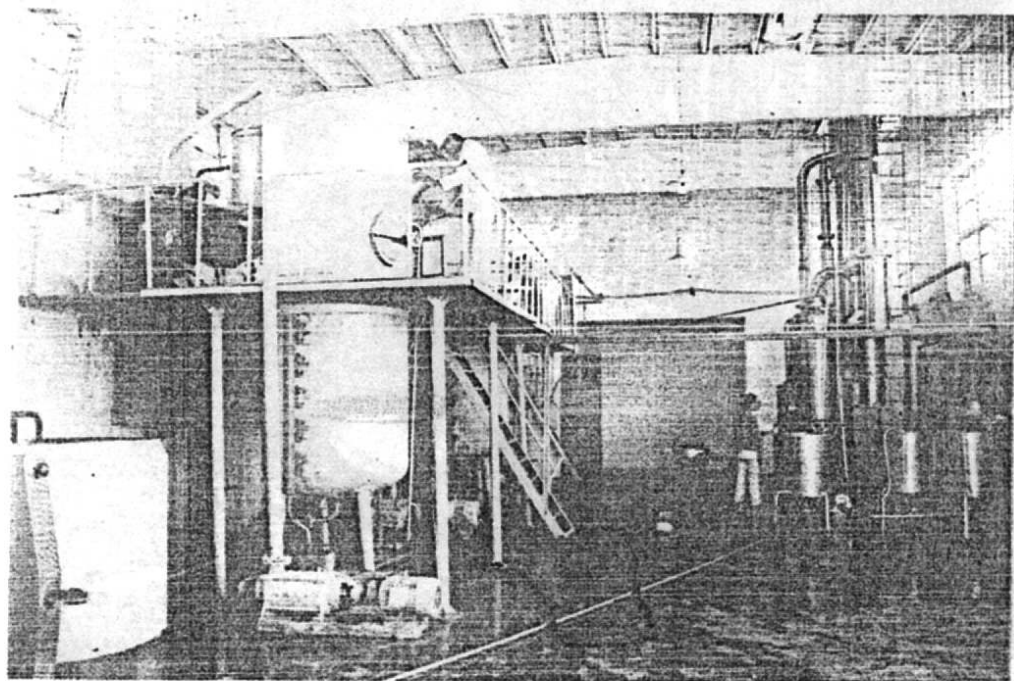
吴忠市金塔镇——民贸公司



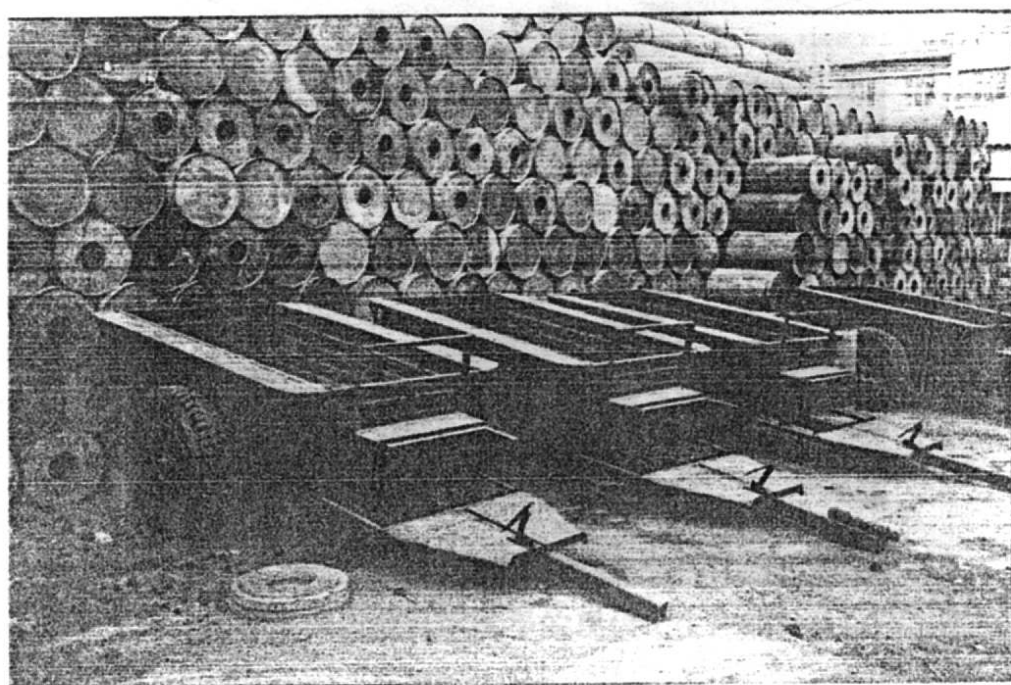
吴忠市东风乡 —— 东风机械厂



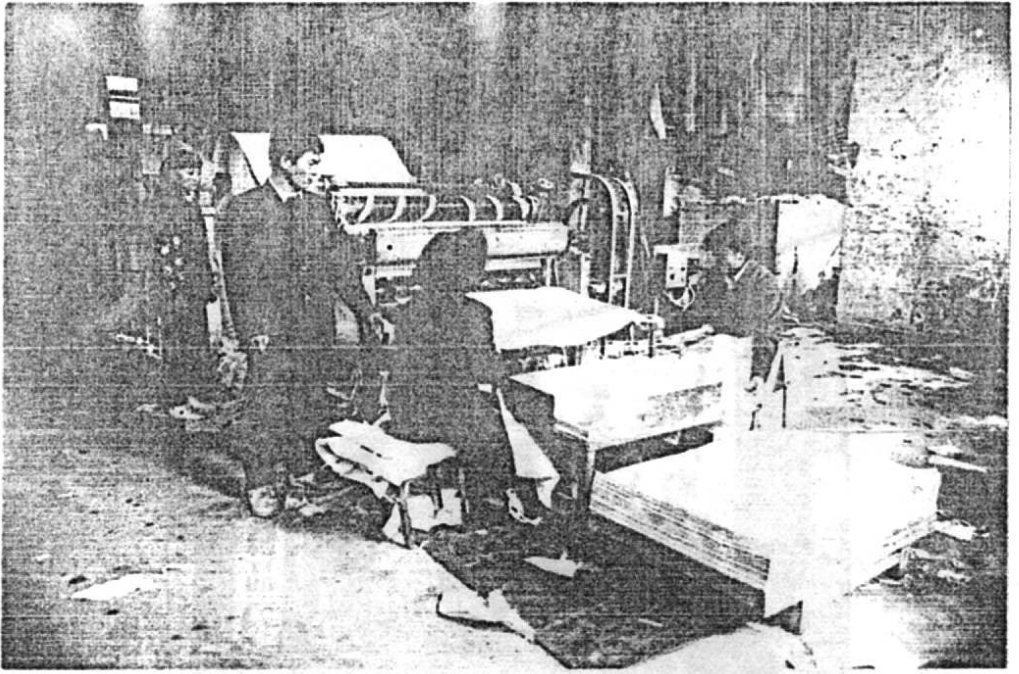
吴忠市东塔乡农机厂 —— 一车间



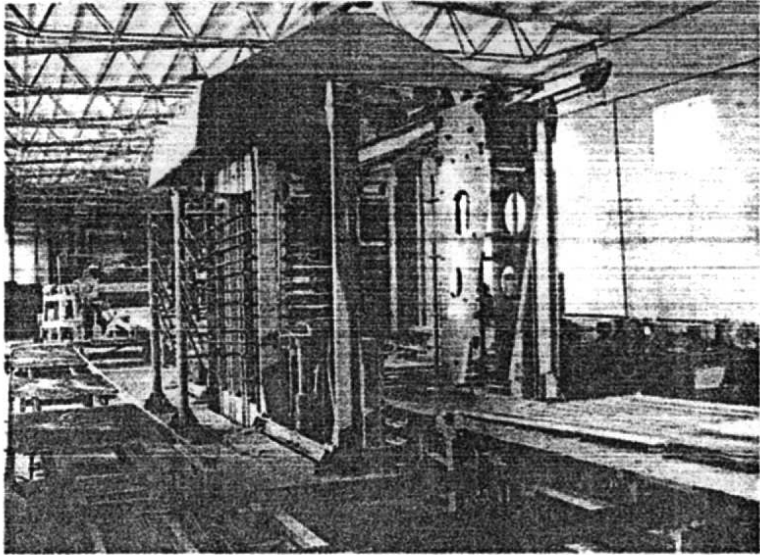
吳忠市漢渠鄉銀吳清真乳品廠——車間



吳忠市古城鄉農機廠——產品坊



天津市轻工业局造纸厂——车间



具有国内先进技术水平的现代化生产线设备

天津市轻工业局造纸厂——现代化设备



吴忠市马家湖乡一乳制品厂

《乡海企业复员志》 编委小组人员

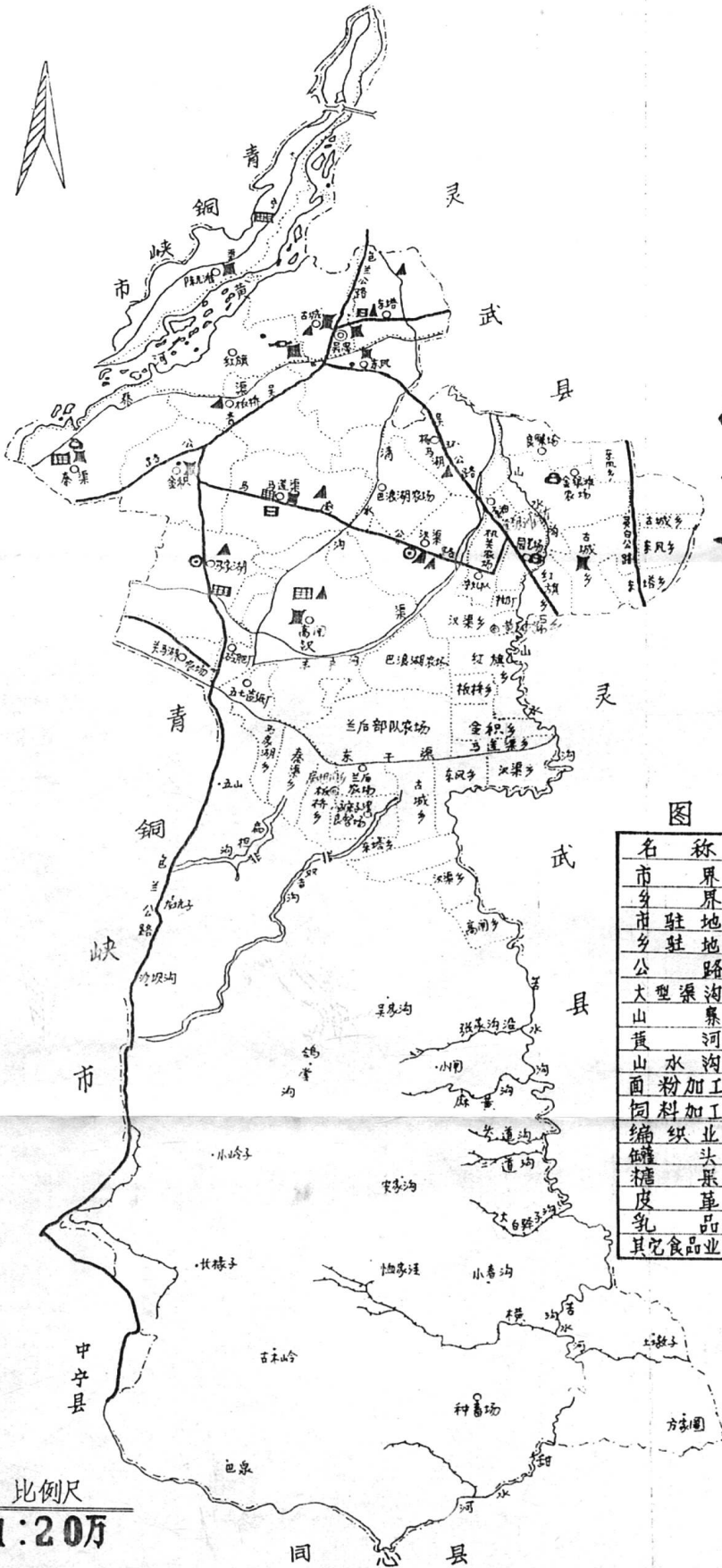


万元。1982年随着农村经济责任制的实行，我市乡镇农业企业逐步转移到个体农户经营。1980年农业企业巩固下来的只有8个，从业人员126人，年产值105.1万元。

## 第五章 农业企业

吴忠市乡镇企业，起步较早的就是农业企业。早在1968年人民公社成立以后就开始有了农业企业。各公社、大队主要是组织人力开荒造林办农场、办牧场。到1979年农业企业发展到208个，其中：社办企业14个，有从业人员85人，年收入14.31万元。大队办的企业194个，从业人员1077人，年收入34.56万元。其中1、种植业41个占农业企业的19.7%，有从业人员316人占45.3%收入19.4万元，占39.3%，种植业中有农场4个，从业84人，收入5.21万元。有林场23个，从业360人，收入2万元。果园12个，从业73人，收入6.73万元。有芦苇场2个，从业4人，收入3.42万元。2、养殖业167个占农业企业80.3%，有从业人员636人，占54.7%，收入29.44万元，占60.3%。养殖业企业中有羊场92个，有从业人员486人，收入16.01万元。猪场20个，有从业人员51人，收入3.37万元。鸡鸭场2个，从业4人，收入0.08万元。有蜂场22个，有从业50人，收入5.73万元。渔场19个，从业20人，收入0.13

# 灵武市乡村企业农副产品加工业分布图



图例

名称	符号
市界	———
乡界	.....
市驻地	◎
乡驻地	○
公路	———
大型渠沟	———
山	▲
水	~~~~~
面粉加工	■
饲料加工	·
编织业	田
罐头	□
皮革	□
乳品	○
其它食品业	▲

比例尺

1:20万

# 《吴忠市乡镇企业发展志》

## 编写工作人员名单

### 领导小组

组 长：马英杰

副组长：刘淑琴

成 员：马兆雄 魏宁一 杨学峰

编写人员：刘淑琴 马兆雄 魏宁一 杨学峰

盛玉荣

审 稿：马英杰 刘淑琴

摄 影

制 图：刘淑琴 魏宁一

校 对：冯岚绩

封面题字：冯岚绩

## 凡 例

一、本志坚持辩证唯物主义和历史唯物主义的观点，坚持实事求是地记述吴忠市乡镇企业从小到大发展变化的情景，记载三中全会以来我市乡镇企业蓬勃发展，腾飞跃进的大好局面。是一部资料性的专业志书。

二、本志在编纂过程中，详今略古，纵横综合，对吴忠市乡镇企业发展史尽量追溯，所取资料上限1976年，下限至1990年底。

三、立志范围是以吴忠市乡镇企业管理局，管辖、归属为界限，凡属乡镇企业所属之各门类，均根据需要尽量收录于本志。以充分体现乡镇企业的发展史观，也尽可能的反映出专业志的全貌。

四、各种机构，部门名称在文中第一次出现时均用全称，再次出现或用简称。部门名称随着吴忠市（县）名称更改而异，人物直书其名，不加称谓褒贬性词语。

五、本志结构上采用按篇、章、节目及阿拉伯数字等层次排列。历史纪年一律以公元纪年编写。

六、本志以文字记述为主，运用语体文（白话文）记叙体，配有必要的图、表、及照片，附录等几种形式，分

别列入各有关章、节内。

七、本志资料来源除参考统计部门资料外主要查阅历年的档案，本局编写的乡镇企业区划综合调查报告，深入基层调查登记，口碑资料等，为节约篇幅，均不注明出处。

# 目 录

序 .....	1
概述 .....	3
大事记 .....	12
第一章 资源 .....	27
第一节 自然资源 .....	27
第二节 劳力资源 .....	31
第三节 技术资源 .....	33
第二章 管理机构 .....	34
第一节 社队企业管理局 .....	34
第二节 局属机构 .....	34
第三节 乡镇管理体制 .....	36
第四节 村级管理体制 .....	37
第五节 企业内部管理体制 .....	37
第六节 党组织、工会 .....	39
第三章 所有制结构 .....	40
第一节 综 述 .....	40
第二节 乡(镇)办企业 .....	40
第三节 村办企业 .....	42

第四节	联户办企业	43
第五节	个体办企业	44
具体指标附表		
一、	乡镇企业企业个数表	46
二、	乡镇企业历年产值利税表	47
三、	乡镇企业分行业表	48
四、	乡镇企业基本情况表	49
第四章	工业企业	51
第一节	建材工业	52
第二节	食品工业	53
第三节	饲料加工业	56
第四节	纺织工业	56
第五节	缝纫加工业	57
第六节	皮革、皮毛制品业	57
第七节	木材加工及编织业	58
第八节	家具制造业	59
第九节	造纸及纸制品业	60
第十节	印刷工业	61
第十一节	工艺美术制品业	61
第十二节	石油加工业	62

第十三节	化工工业	61
第十四节	橡胶工业	65
第十五节	塑料制品业	65
第十六节	铁合金冶炼业	65
第十七节	金属制品业	65
第十八节	机械工业	68
	附：工业企业发展年表	70
第五章	农业企业	75
	附：农业企业发展年表	78
第六章	商业、饮食、服务业	83
	附1、商业企业发展年表	86
	2、服务业发展年表	90
	3、饮食业发展年表	94
第七章	交通运输业	97
	附 交通运输业发展年表	99
第八章	建筑业	103
	第一节 建筑业的发展	103
	第二节 建筑队伍	104
	第三节 建筑工程	105



第四节	重点建筑企业	112
第五节		115
附1	、乡镇建筑业基本情况表	116
2	、个体建筑业情况表	120
3	、优良工程项目表	123
4	、乡镇建筑施工企业一览表	125
第九章	产品	126
第十章	经营管理	129
第一节	计划管理	129
第二节	财务管理	134
附	: 1990年各乡主要经济指标统计表	137
第三节	质量管理	138
第四节	安全管理	140
第十一章	先进集体单位, 先进模范人物	142
第十二章	企 业	156
第一节	重点工业企业	156
第二节	农业企业	164
第三节	商业企业	165
第十三章	有关中央、自治区、地市对乡镇企业的重要政策、规定和指示	166