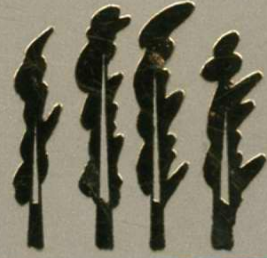


015703



成



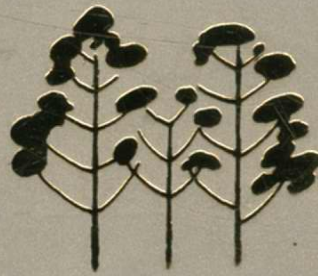
安



縣



地



名



志

成安县地名志



成安县地名办公室编

封面题字：秦 威

封面设计：秦 龙

一二〇一工厂印刷

一九八四年三月

前 言

《成安县地名志》是我县第一部专门记载地名的书。它比较全面地记载了各类主要地名的位置、历史和现状；提供了各类地名的现行标准名称和有关地名资料。是政府行政管理、经济建设、公安、邮电、交通、新闻、文教、科技、卫生、财贸等各有关部门必备的地名典籍。既能满足社会各方面的需要，也有利于历史和后代。

本志是在（1981年6月—1982年10月）地名普查的基础上，根据《地名志》的性质，按照《地名志》的要求编写的。其间参阅了《成安县志》、《磁县志》、《广平府志》、《资治通鉴》、《史记》、《读史方輿纪要》、《中国历史地图集》等重要史料和建国以来现存档案的有关文件以及历年《成安县地（形）图》。力求存真求实，资料准确。

本志中关于地名的选取，是以行政区划、居民地、自然地理实体、名胜古迹和有历史意义的地名为主，兼收部分人工建筑物、企事业单位名称。共收公社以上行政区划 16 条，自然村 211 条，名胜古迹和革命纪念地 5 条，各专业部门及人工建筑物 20 条。地图 12 幅，照片 18 张和标准地名录 488 条。附录中收有成安县村名考、成安县境漳河考、成安县政区变动对照表、成安县第三次人口普查表、成安县地名故事以及各级有关地名文件。全书约 20 万字。

志中所引数据：工业方面为 1980 年统计局年报数；文教方面为 1981 年文教局年报数；专用术语按各专业部门的统一提法，力求规范。

《成安县地名志》经县人民政府审定批准。志中所列地名，均属标准名称。凡使用成安县有关地名，应以此为准。今后地名的命名、更改或补充，均须按国务院《关于地名命名、更名的暂行规定》，履行批准手续，方可有效。

本志的编辑和出版，由于经验不足，水平有限，难免有不妥处，恳望指正。

成安县地名办公室

一九八三年六月三十日

目 录

前 言

一、画 页

1. 毛泽东主席视察成安(照片)..... (1)
2. 刘少奇主席视察成安(照片)..... (2)
3. 周恩来总理视察成安(照片)..... (3)
4. 成安县城鸟瞰图(照片)..... (4)
5. 成安县人民政府(照片)..... (4)
6. 成安县化肥厂(照片)..... (5)
7. 成安县油棉厂(照片)..... (5)
8. 成安东变电站(照片)..... (6)
9. 钟楼寺枢纽闸(照片)..... (6)
10. 成安汽车站(照片)..... (7)
11. 成安县医院(照片)..... (7)
12. 成安影剧院(照片)..... (7)
13. 毛主席视察纪念室(照片)..... (8)
14. 成安烈士祠(照片)..... (8)
15. 凤凰台古柏(照片)..... (9)
16. 凤凰台仙迹碑(照片)..... (9)
17. 二祖塔(照片)..... (10)
18. 唐碑(石拓)..... (10)

二、地名图

1. 成安县标准地名图..... (11)
2. 成安县城关标准地名图..... (12)
3. 清康熙十二年成安县全图..... (13)
4. 民国二十年成安县全图..... (14)
5. 成安县乡区行政图..... (15)
6. 成安县乡行政图..... (16)
7. 明嘉靖县城图..... (17)

8. 清康熙成安县城图·····	(18)
9. 民国成安县城图·····	(19)
10. 成安县境历史地名分布示意图·····	(20)
11. 成安县交通图·····	(21)
12. 成安县水利图·····	(22)

三、重要地名概况

成安县概况·····	(3)
成安县历史沿革·····	(6)
成安县县城·····	(8)
城关公社概况·····	(11)
商城公社概况·····	(13)
道东堡公社概况·····	(15)
北乡义公社概况·····	(17)
郎堡公社概况·····	(18)
林里堡公社概况·····	(20)
化店公社概况·····	(22)
路固公社概况·····	(24)
长巷公社概况·····	(26)
漳河店公社概况·····	(28)
柏寺营公社概况·····	(30)
徐村公社概况·····	(32)
辛义公社概况·····	(34)
郭坊公社概况·····	(36)
李家疃公社概况·····	(37)
成安县原种场概况·····	(39)
商城林场概况·····	(39)
成安东变电站概况·····	(40)
成安变电站概况·····	(40)
成安县医院概况·····	(40)
成安中学概况·····	(41)
成安油棉厂概况·····	(42)
成安县砖厂概况·····	(42)
成安县煤矿概况·····	(43)

成安县化肥厂概况·····	(44)
二祖塔(遗址)概况·····	(44)
凤凰台(遗址)概况·····	(45)
匡教寺(遗址)概况·····	(45)
成安县革命烈士祠堂概况·····	(46)
毛主席视察纪念室概况·····	(46)
民有渠概况·····	(47)
钟楼寺枢纽闸概况·····	(47)
辛成铁路支线概况·····	(48)
邯大公路概况·····	(48)
磁肥公路概况·····	(49)
成马公路概况·····	(49)
茶临公路概况·····	(50)
北李公路概况·····	(50)
魏临公路概况·····	(50)

四、自然村现状及沿革

1. 城关公社·····	(55—58)
衙前街(55) 西街(55) 南街(55) 北街(55) 东街(56)	
东关北(56) 东关南(56) 东关东(56) 高庄(57) 范耳庄(57)	
北阳(57) 桃园(57) 张庄(58) 南鱼口(58)	
2. 商城公社·····	(58—66)
商城镇(59) 南商城(59) 西商城(59) 东保庄(59) 西保庄(60)	
何横城(60) 孙横城(61) 南横城(61) 赵横城(61) 张武庄(61)	
张辛庄(62) 义井庄(62) 西二祖(62) 东二祖(63) 王庄(63)	
高母(63) 高母营(64) 吕家庄(64) 秦家营(65) 东岗(65)	
秦连庄(65) 李连庄(65) 军庄(66)	
3. 道东堡公社·····	(66—69)
道东堡(66) 道西堡(66) 曲村(67) 南姚堡(67) 大姚堡(67)	
西姚堡(67) 固子(68) 北刘庄(68) 河疃(68) 东大姑庙(68)	
西大姑庙(69) 西南庄(69) 西野庄(69)	
4. 北乡义公社·····	(70—72)
北乡义(70) 西乡义(70) 牛乡义(70) 阎村(70) 店上(71)	
东流(71) 庞村(71) 辛庄(71) 吕村(72) 大寨(72)	

4

丁 庄 (72)

5. 林里堡公社..... (73—75)

林里堡 (73) 北 漳 (73) 王彭留 (73) 西彭留 (74) 东彭留 (74)

南彭留 (74) 西魏村 (74) 东魏村 (75) 史 庄 (75) 北鱼口 (75)

6. 化店公社..... (76—79)

周化店 (76) 西化店 (76) 东马堤 (76) 西马堤 (77) 柴 要 (77)

大堤西 (77) 小堤西 (78) 沙 窝 (78) 南刘庄 (78) 沙 河 (78)

北散湖 (79)

7. 漳河店公社..... (79—81)

漳河店 (79) 洛 疃 (79) 辛 集 (80) 野 庄 (80) 岗 上 (80)

西艾束 (80) 中艾束 (81) 东艾束 (81) 朱 庄 (81) 东漳河 (81)

鲍 庄 (81)

8. 路固公社..... (82—84)

前路固 (82) 后路固 (82) 北 渚 (82) 南 渚 (82) 河 西 (83)

河 中 (83) 河 东 (83) 西小堤 (83) 东小堤 (83) 李 庄 (84)

东乡义 (84) 南乡义 (84)

9. 长巷公社..... (84—87)

后长巷 (85) 马长巷 (85) 阎长巷 (85) 长巷营 (85) 封边董 (86)

吴边董 (86) 陈边董 (86) 大边董 (86) 黄 龙 (86) 吴 村 (87)

行 尹 (87) 李小屯 (87) 温 村 (87)

10. 柏寺营公社..... (88—93)

柏寺营 (88) 大金山 (88) 郭金山 (89) 廉金山 (89) 冯金山 (89)

西南阳 (89) 后南阳 (89) 东南阳 (90) 南散湖 (90) 漳 边 (90)

团 城 (90) 下河疃 (91) 大吕彪 (91) 西吕彪 (91) 杨 庄 (91)

贾 庄 (92) 庞 庄 (92) 孙 庄 (92) 西岳固 (92) 后岳固 (93)

东岳固 (93) 师重村 (93) 赵重村 (93)

11. 徐村公社..... (94—97)

北徐村 (94) 南徐村 (94) 东徐村 (94) 王耳营 (94) 南连送 (95)

温 庄 (95) 温 西 (95) 大 善 (96) 大郭庄 (96) 东郭庄 (96)

亦 村 (96) 前裴里 (97) 后裴里 (97) 邢 村 (97) 西辛集 (97)

12. 辛义公社..... (98—101)

辛 义 (98) 后阳寺 (98) 西阳寺 (98) 东阳寺 (99) 屯 里 (99)

东霍村 (99) 西霍村 (100) 南豆公 (100) 北豆公 (100) 西高陵阜 (100)

东高陵阜 (101) 王 林 (101)

13. 郭坊公社..... (101—104)

西 马 (101) 东 马 (101) 郭 庄 (102) 苗 庄 (102) 姜 营 (102)
吴家疃 (102) 郭 坊 (103) 胡 营 (103) 营 盘 (103) 北甘罗 (104)
中甘罗 (104) 南甘罗 (104)

14. 李家疃公社..... (104—109)

李家疃 (104) 司家疃 (105) 常重村 (105) 程重村 (105) 李重村 (105)
安重村 (106) 杜木营 (106) 钟楼寺 (106) 郑家庄 (106) 蔡 庄 (107)
廉范疃 (107) 东范疃 (107) 黄范疃 (107) 白范疃 (108) 抹 疃 (108)
郭三村 (108) 赵三村 (108) 宋 村 (109) 小宋村 (109) 杨 岗 (109)
冯 岗 (109)

15. 郎堡公社..... (110—112)

北郎堡 (110) 南郎堡 (110) 中郎堡 (110) 北连送 (111) 路 口 (111)
王家庄 (111) 汪家营 (111) 西向阳 (111) 东向阳 (112) 武 吉 (112)

五、地名录

1. 成安县标准地名录..... (115—135)

行政区划名称 (115)

居民地名称 (125)

其它名称 (134)

2. 成安县政区沿革及所辖村庄..... (137—147)

六、附 录

1. 地名文件..... (151—166)

国务院发布关于地名命名、更名的暂行规定的通知 (151)

国务院关于地名命名、更名的暂行规定 (152)

河北省人民政府批转河北省地名领导小组《关于地名命名、更名的暂行规定》..... (155)

河北省地名领导小组关于地名命名、更名的暂行规定 (156)

邯郸地区行政公署关于部分公社更名的通知 (159)

成安县人民政府关于我县部分大队、村庄命名、更名的通知 (161)

成安县人民政府关于我县县城街道、胡同命名、更名的通知 (163)

成安县人民政府关于九二四、东方红两个公社更名的通知 (166)

2. 成安县地名故事..... (167—182)

毛主席视察成安小故事 (167)

周总理视察成安的故事 (170)

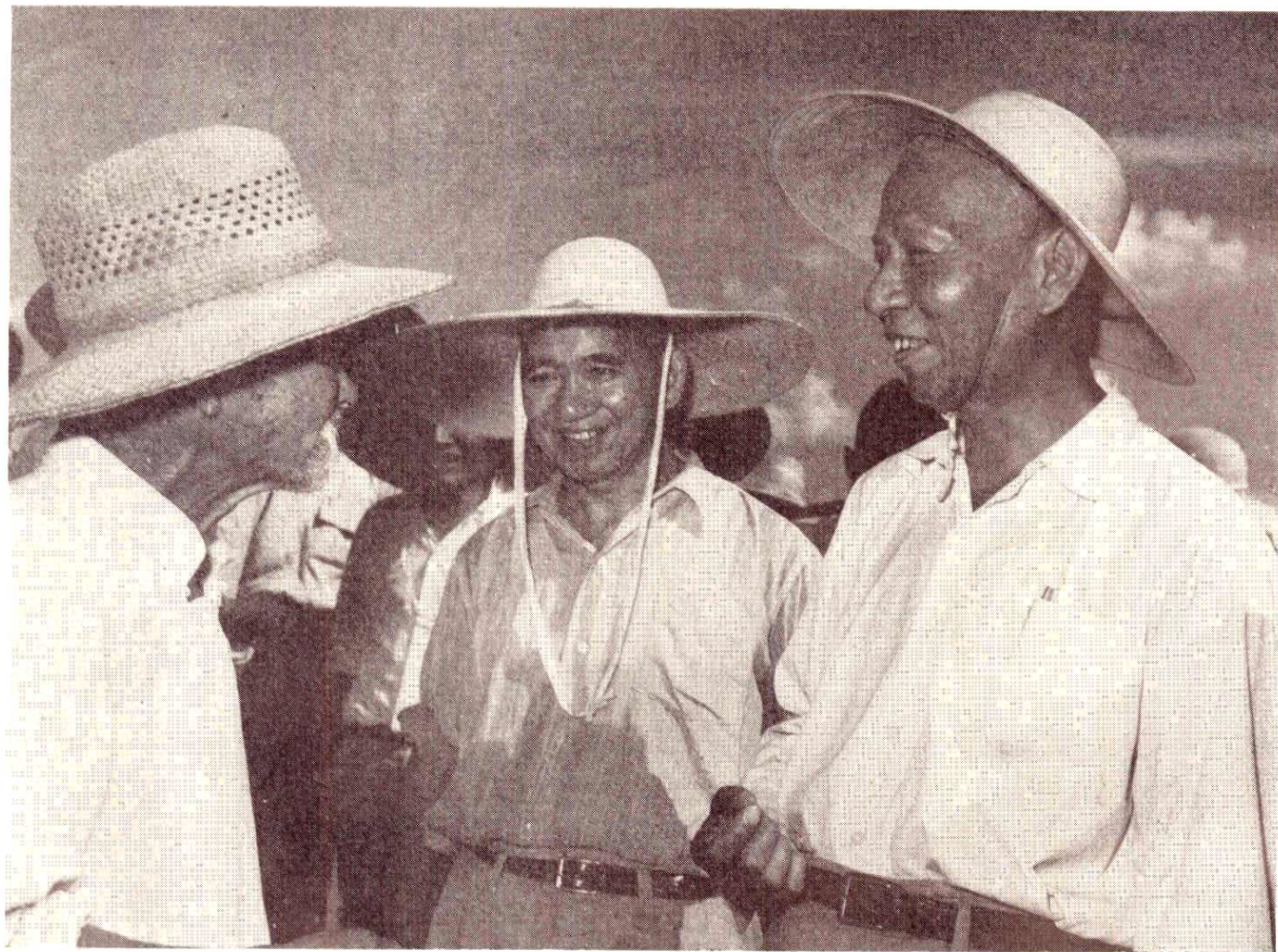
成安君祠	(175)
寇公厅	(176)
说法台与二祖村	(178)
大小戴的传说	(180)
3. 成安县村名考	(183)
4. 成安县境漳河考	(186)
5. 成安县第三次(1982年)人口普查表	(189)
6. 成安县政区变更对照表(1984年)	(207)
后 记	(209)

画 页



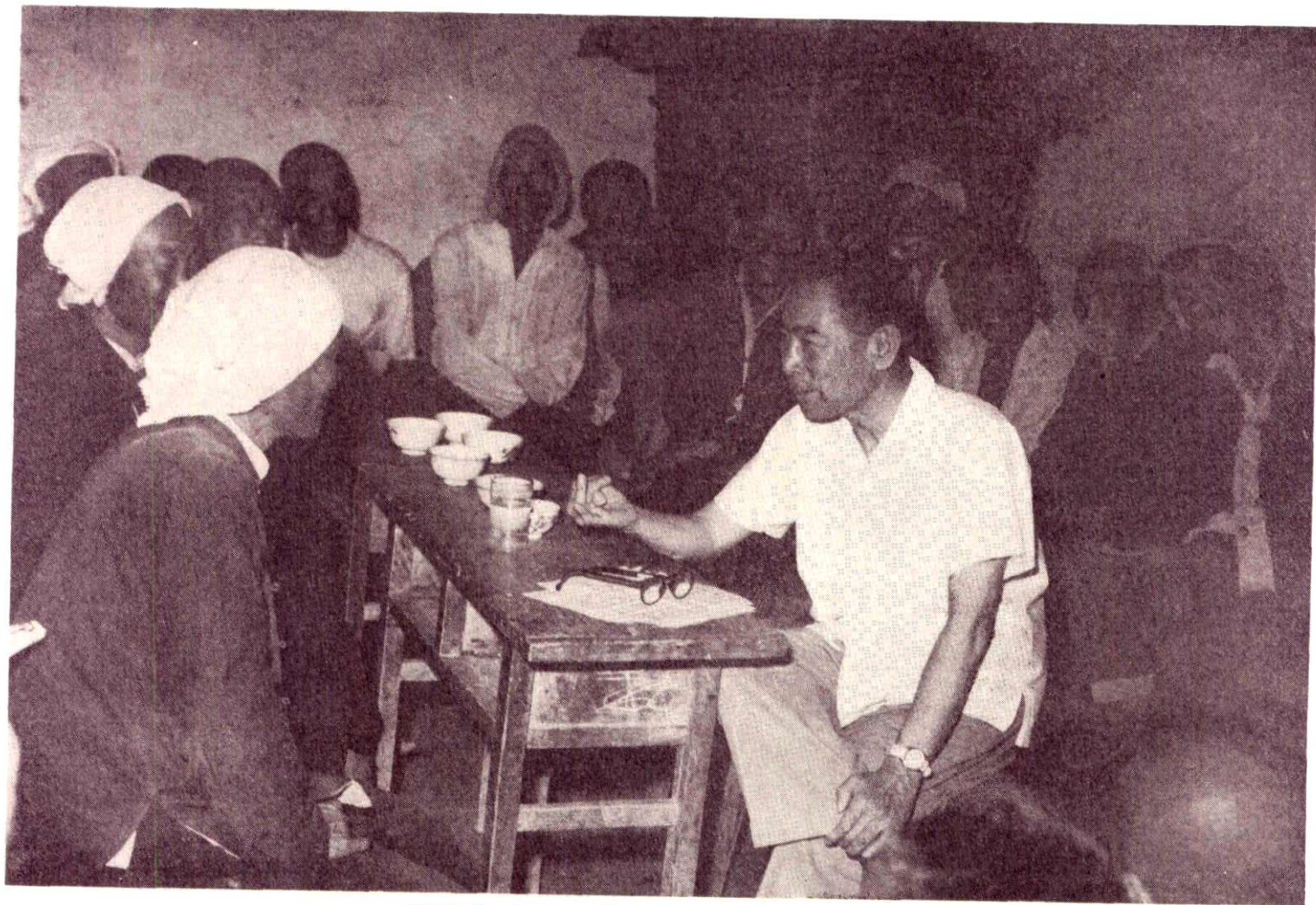
毛泽东主席视察成安(1959年)

新华社稿



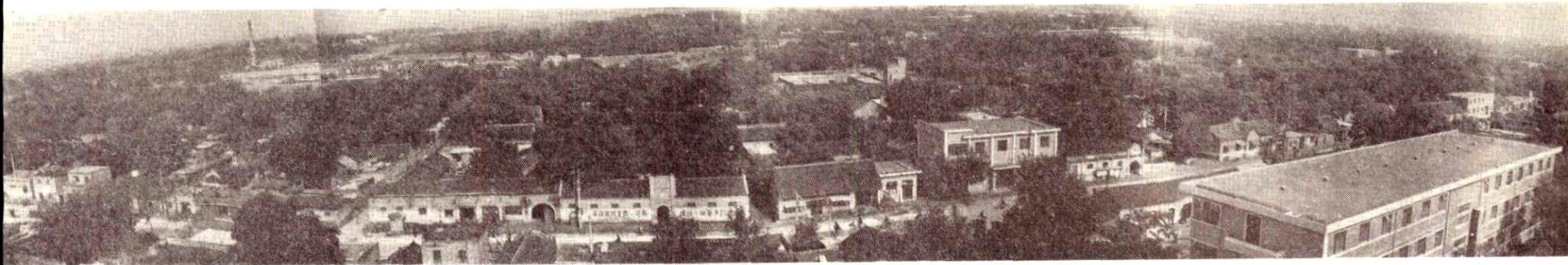
刘少奇主席视察成安(1958年)

新华社稿

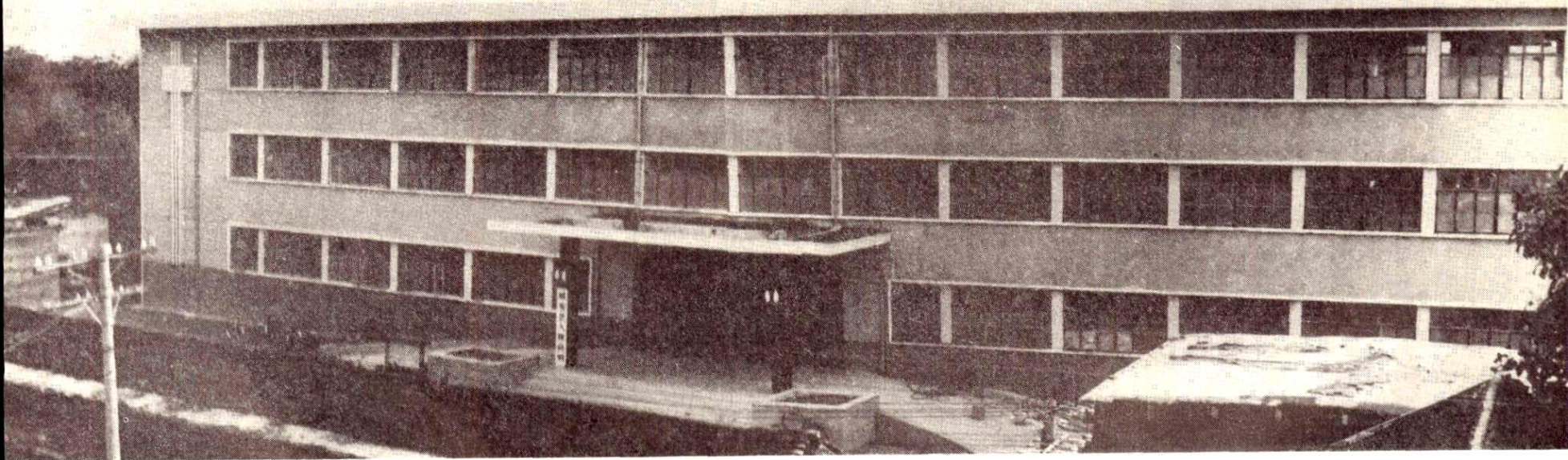


周恩来总理视察成安(1961年)

新华社稿

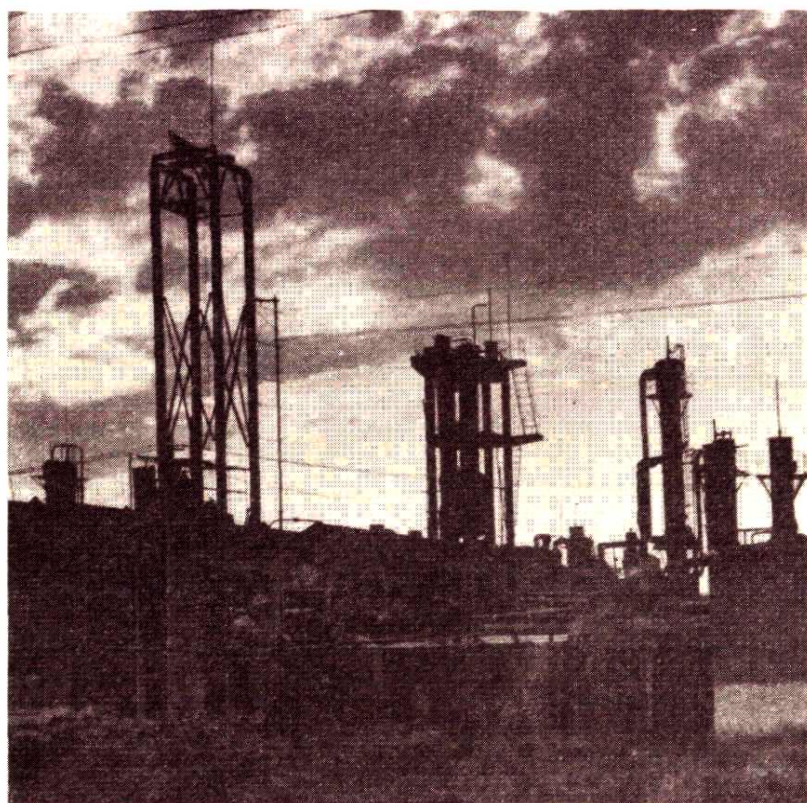


成安县城鸟瞰图

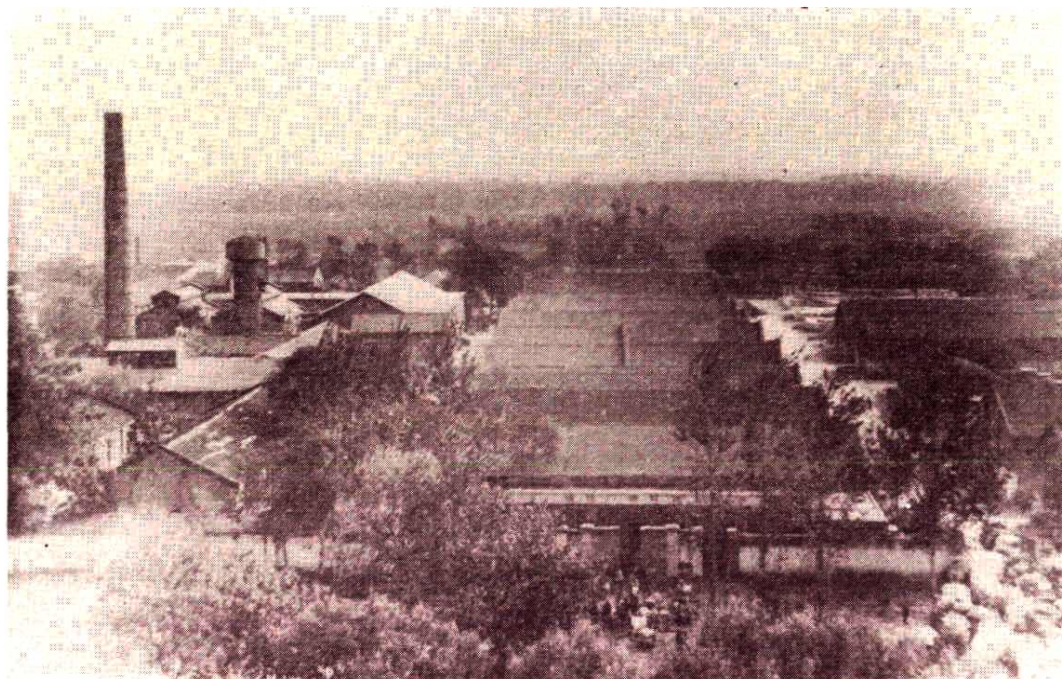


成安县人民政府

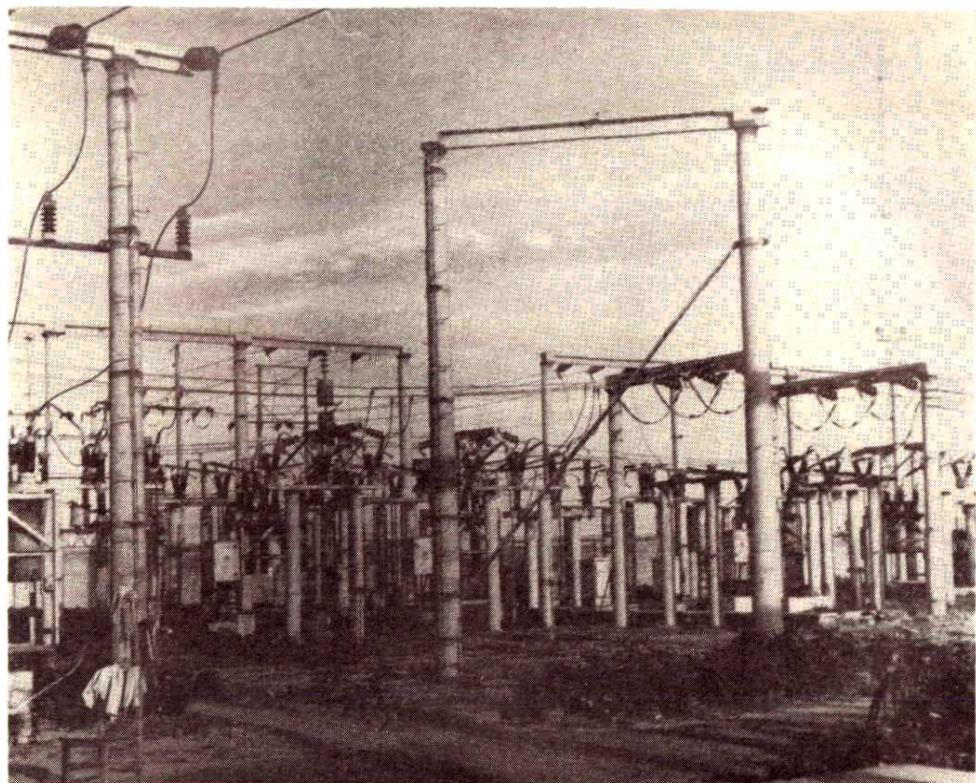
成安县化肥厂



成安县油棉厂



成安东变电站



钟楼寺枢纽闸

