

二站镇中心校校志

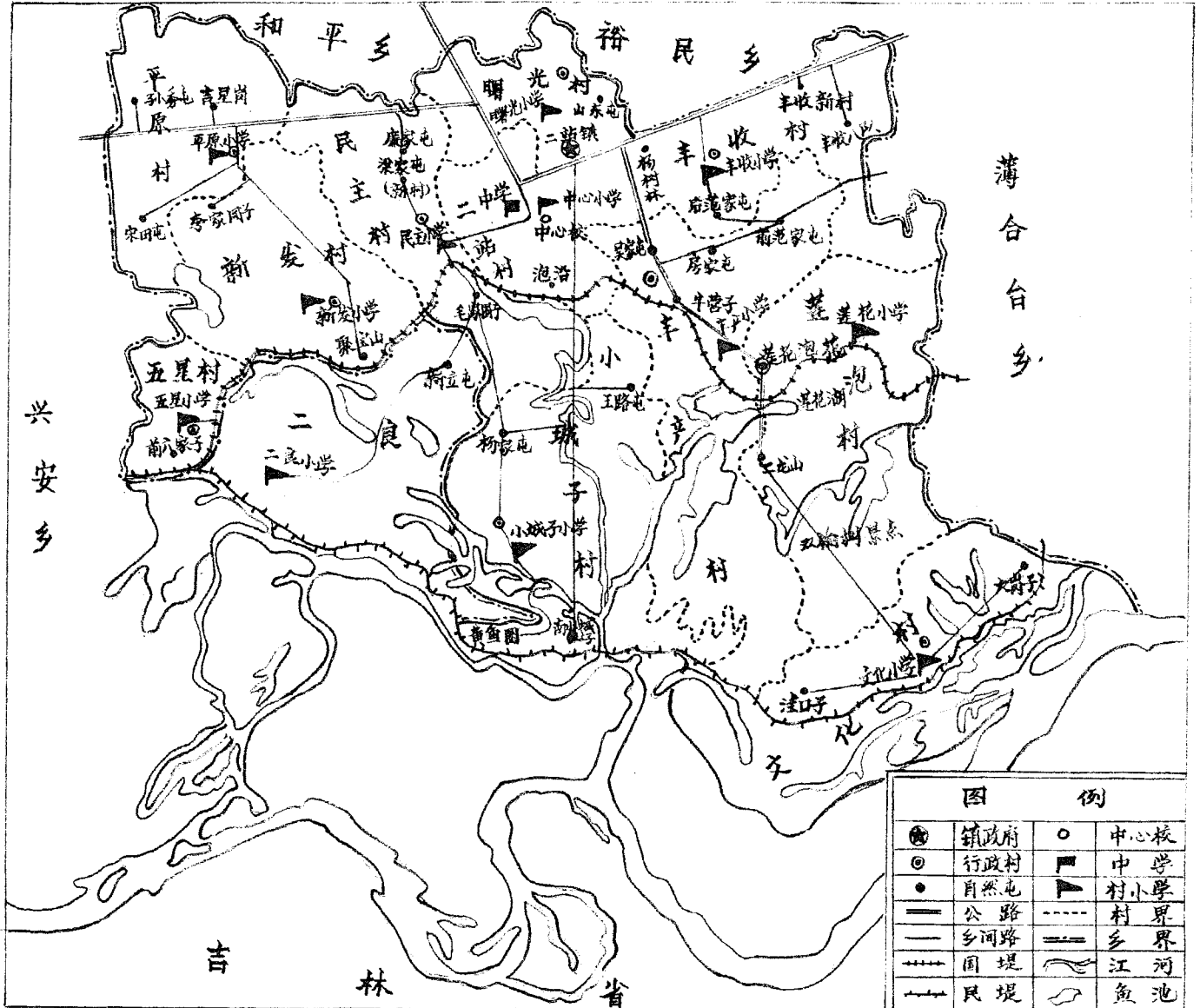
全一册

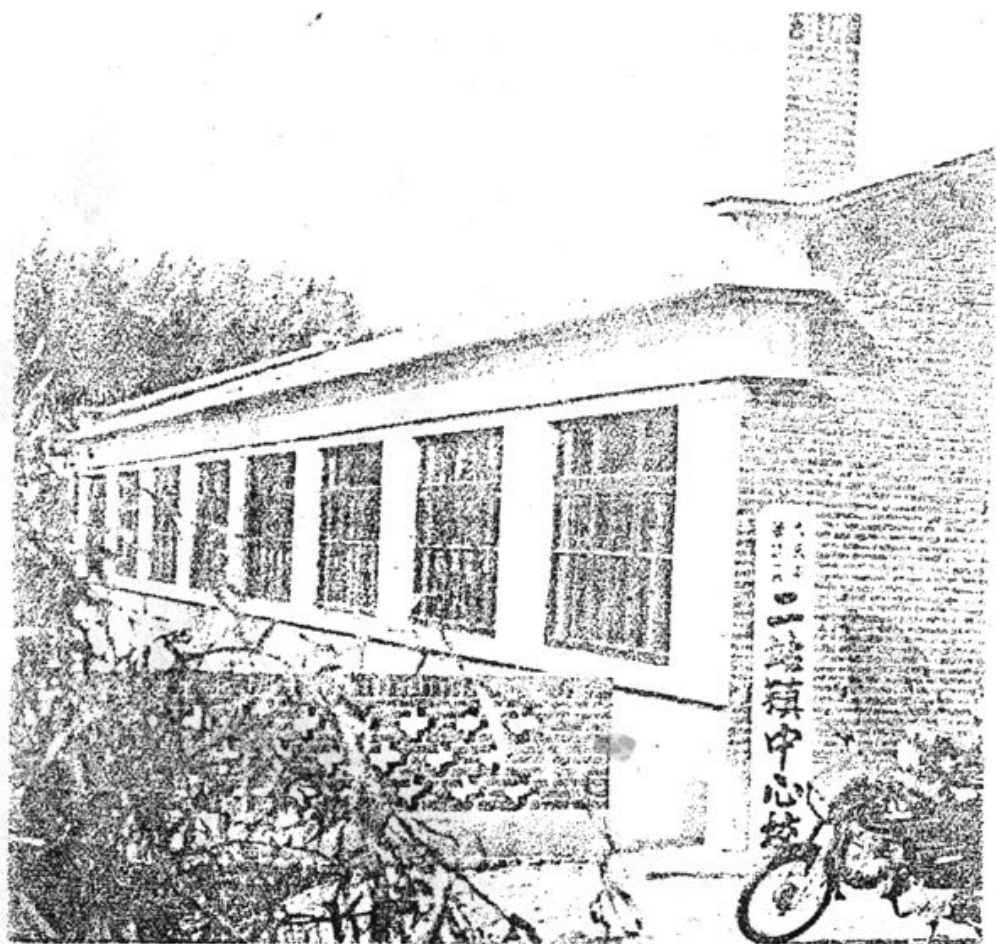
二站镇中心校编著

朱

雨

二站镇学校分布图





目 录

概 述.....	(1)
第一章 事业发展.....	(14)
第一节 建国前办学情况.....	(14)
1、私 塾.....	(14)
2、官 学.....	(16)
第二节 建国后.....	(20)
1、1949-1957 年三年恢复与“五一” 计划期间.....	(20)
2、1958至1965年大跃进，三年自 然灾害与调整时期.....	(22)
3、1966年至1976年文化大革命时期	(23)
4、1977-1985年伟大的转折时期	(25)
5、1986年至2000年改革发展时期	(26)
感谢信.....	(36)
二站中心小学简介.....	(55)
曙光学校简介.....	(60)
丰收学校简介.....	(64)

丰产学校概述.....	(69)
莲花小学概述.....	(76)
文化学校概述.....	(80)
小城子学校简介.....	(83)
民主学校简介.....	(88)
新发学校简介.....	(91)
平原学校简介.....	(96)
五星学校简介.....	(101)
第二章 教学.....	(103)
第一节 课程设置与教学计划.....	(103)
(一) 课程设置.....	(103)
1、清朝、民国时期.....	(103)
2、东北沦陷时期.....	(103)
3、解放后.....	(104)
4、新中国成立后.....	(104)
(二) 教学计划.....	(105)
(教材).....	(118)
1、解放前.....	(118)
第二节 教学方法改革与实验.....	(120)
第三节 课外活动与文化科学素质的教学 与培养.....	(122)
第四节 教学研究成果.....	(123)

	二、教师优秀课评选情况.....	(129)
	三、师生学科竞赛及各项展览情况	
	(129)
第五节	三室建设和使用.....	(129)
第六节	电化教育工作.....	(132)
第三章	德育工作.....	(134)
第一节	解放后不同时期的德育工作....	(134)
第二节	政治课教学各科教学及学生思想	
	品德素质的教育与培养.....	(137)
第三节	班主任及其团队工作.....	(137)
第四节	课外活动.....	(138)
第四章	文体卫生.....	(140)
第一节	体育教学.....	(143)
	一、课程设置及教材.....	(143)
	二、体育课教学.....	(146)
第二节	课外体育活动.....	(146)
第三节	小学健康教学.....	(147)
第四节	卫生保健工作.....	(148)
第五章	劳动教育.....	(149)
第一节	劳动技术课教学.....	(149)
第二节	学生劳动技能素质的教育与培养	
	(149)

第三节	劳动实践和社会公益劳动.....	(150)
第六章	勤工俭学工作.....	(152)
第七章	教师.....	(158)
第一节	教师队伍.....	(158)
	1、清代、民国、东北沦陷时期	
	(158)
	2、解放以后.....	(158)
	3、建国后.....	(158)
第二节	教师培训.....	(160)
第三节	教师待遇.....	(164)
第四节	教师管理.....	(167)
	教龄三十年教师名录.....	(172)
第八章	学校管理.....	(195)
第一节	领导体制变化情况.....	(195)
第二节	学校建设与环境管理.....	(195)
第三节	师生管理.....	(196)
第四节	经济管理.....	(196)
第九章	先进学校与优秀学生简介.....	(208)
	一个充满生机的农村下伸点小学	
	(208)
	小城子二队下伸点校简介.....	(208)
	一、艰苦创业、不断改善办学条件	
	(208)

二、精心耕耘、努力提高教学质量	(209)
三、充分利用学农基地，深入开展 勤俭学活动.....	(210)
创办校办农场，提高办学效益.....	(211)
二站镇丰产学校校办农场.....	(211)
优秀毕业生名录.....	(214)
第十章 幼儿教育.....	(226)
第十一章 工农教育.....	(230)
第一节 扫除文盲.....	(230)
1、识字运动.....	(230)
2、第一次扫盲运动.....	(231)
3、第二、三次扫盲运动.....	(232)
4、1978年以后的扫盲情况.....	(233)
第二节 农民教育.....	(237)
1、50年代各村民校情况.....	(237)
2、农民夜校情况.....	(237)
3、科技之冬开展情况.....	(237)
4、文化知青夜大.....	(238)
5、二站公社“五七干校”.....	(239)
6、农广校.....	(239)
7、成职联校.....	(240)
第十二章 大事记.....	(241)
后 记 	(253)

概 述

二站镇位于肇源县东部，地理座标北纬 45 度 31 分，东经 125 度 17 分。距县城 18 公里。东邻薄合台乡，北接裕民乡，西连兴安乡，南与吉林省扶余县的长春岭镇隔江相望。面积 169.38 平方公里。居民 4,800 户，总人口 25,370 人，其中男 14,000 人，女 11,370 人。全镇设 11 个行政村，管辖 34 个自然屯。远近闻名的莲花湖旅游区位于全镇的腹地。这里水草资源丰富，又是全县粮食的主产区。

二站中心校位于镇内西南角，辖 11 所村小学和 17 处下伸点小学，均为合格和基本合格小学。各校都是砖瓦校舍。现有教职工 224 人，在校学生 2,370 人。

二站小学教育事业，历史上极不发达。自清朝设驿站之后开始有教育。当时，只是一户或几户人家联合办私塾，也有的是读书人为自谋生计自行办私塾，实行奴化教育，生员极少。清光绪三十二年(1906)年在镇所在地开办官学。

民国建立之后，在军阀统治下，兵痞横行，匪患不断，加之地主阶级残酷剥削，劳苦大众

无力供子女上学读书，学校一直发展缓慢，且生员极少。直至民国二十八年(1931)年，“九·一八”日寇入侵东北，沦陷后，各地治安状况欠佳，学校自行停办。

1932年，日寇建立伪满洲国时，正适逢洪水泛滥，土匪猖獗，直至1935年，学校才相继恢复。学校实行法西斯奴化教育和愚民政策，取缔不合格私塾（不开日语的）。1940年改二站初级小学为初高两级小学。

解放后，学校恢复起来，1947年，郭后旗政府根据老解放区的新民主主义教育的基础，吸收其中可行的方面，制定了全旗小学要“培养新民主主义社会青少年一代，准备为人民服务，当前培养为解放区建设和自卫战争服务的本领”的办学方针。

1949年10月，新中国成立以后，教育在全国范围内开始走向社会主义的发展道路，这是中国教育历史上的一个重大转折点。从此，在中国共产党的领导下，中国教育进入了为社会主义建设服务的伟大历史时期。由此，教育也揭开了继承国内传统与借鉴国外教育经验的崭新的一页。而继承与借鉴始终是作为推动社会主

义教育事业发展的两股动力，而贯穿于建设有中国特色的理论探索与实践努力的伟大历程之中。同年底，第一次全国教育工作会议提出：“教育必须为国家建设服务，学校必须为工农开门”的教育方针，从而使老解放区的教育传统在新时期获得了新生。各村根据实际情况实行民办公助，办速成识字班，兴办简易小学。这时，三区有初高级小学一处，简易小学25处，教师44人，学生3,094人。

建国以后的二三年内，教育经历了重大的转折和从根本上改变了整个教育性质的关键时期。从1952年开始，全面借鉴苏联的教育理论与实践。学校实施“五年一贯制”改为秋季始业，学生成绩考核由百分制改为五分制等。在教学理论方面一个突出表现在教育思想上是凯洛夫教育理论。这在传播马列主义理论，总结社会主义教育经验以及全面发展人才方面，作出过历史性的贡献。1957年，毛主席提出：“我们的教育方针应该使受教育者在德育、智育、体育几方面都得到发展，成为有社会主义觉悟有文化的劳动者。”同年秋，江水猛涨，国堤决口。二站被洪水淹没小学校9处，倒塌校舍63间。灾

后,国家拨了部分款,兴建新校舍。

1958年,教育战线大力宣传“三面红旗”,贯彻“教育为无产阶级政治服务,教育与生产劳动相结合”的方针。县委提出:“依靠群众,自筹自办,加速普及小学教育”的口号,在大跃进气氛的影响下,教育事业开始盲目发展并陷入困境。不仅村村办学,而且屯屯办学。幼儿教育出现前所未有的大发展。学校有整日班、半日班和巡回教学等。民办教师出现。两种劳动制度,两种教育制度和半工半读制度的采用,在校学生全年劳动时间增多,大办耕读小学。

1965年县制定《耕读小学教学计划试行草案》,学制改为“四二”制,这一时期学生的劳动过多。

1966年,文化大革命开始,二站教育几乎被彻底摧毁,学校秩序乱了,部分教师遭受残酷斗争,无情打击。学生参加红卫兵或红小兵组织,走出学校参加文化大革命运动。1968年中央发出复课闹革命的指示。农村小学下放到大队来办,学校由贫下中农管理,师生回校复课闹革命。当时,受极“左”路线的干扰,授课极不正常,加之教学上又不重视双基,只

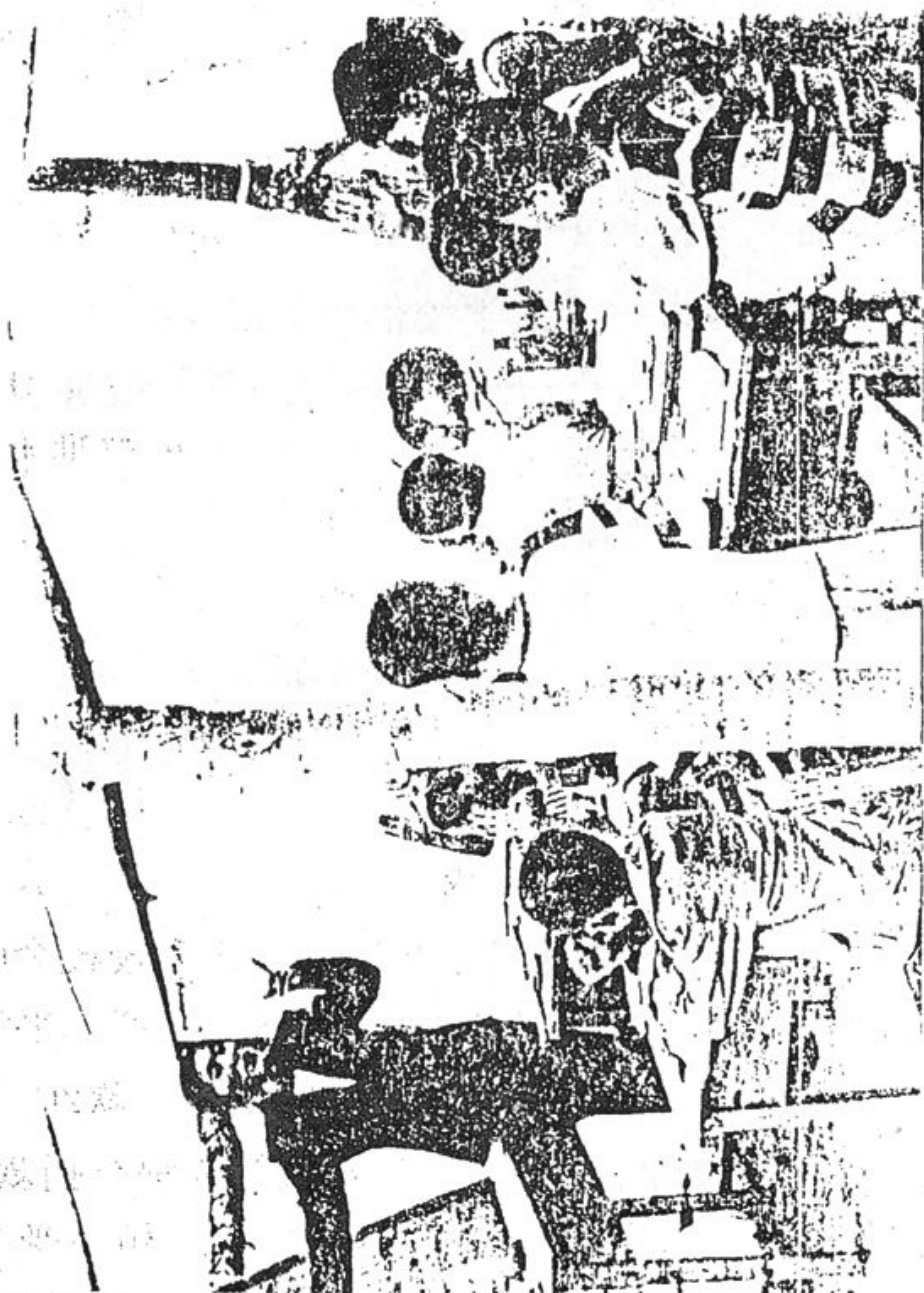
是形式主义的联系实际，造成只收生，不巩固；只升级，不长进。这场运动一直持续到粉碎“四人帮”之后，党和国家拨乱反正，恢复了教育事业的正常发展。

文化大革命运动结束以后，教育面临最大的问题是解放思想，冲破“两个凡是”和“两个估计”的思想束缚；肯定“文革”前17年成绩与进步，对极“左”思潮进行了批判。明确社会主义学校学生的培养目标是“教育要面向现代化，面向世界，面向未来”，正确贯彻知识分子政策，不断加强和改善党的领导。随之《关于普及小学教育若干问题的决定》的公布，普及小学义务教育有了新进展。各校制定普及规划、措施和具体步骤。1983年小城子学校率先“四率”达标（入学率、巩固率、及格率、毕业率），被县政府授予“合格小学”。1985年，二站中心校的所辖各小学均“四率”达标，通过检查验收，实现了普及小学义务教育。

1985年《中共中央关于教育体制改革的决定》正式颁布。1986年的《义务教育法》和1993年国务院关于《中国教育改革和发



上图为1998年，县教委、镇、村及中心校领导，
中学领导、兄弟村学校领导到重灾区文化学校，在
帐篷里同教师共庆第十四个教师节

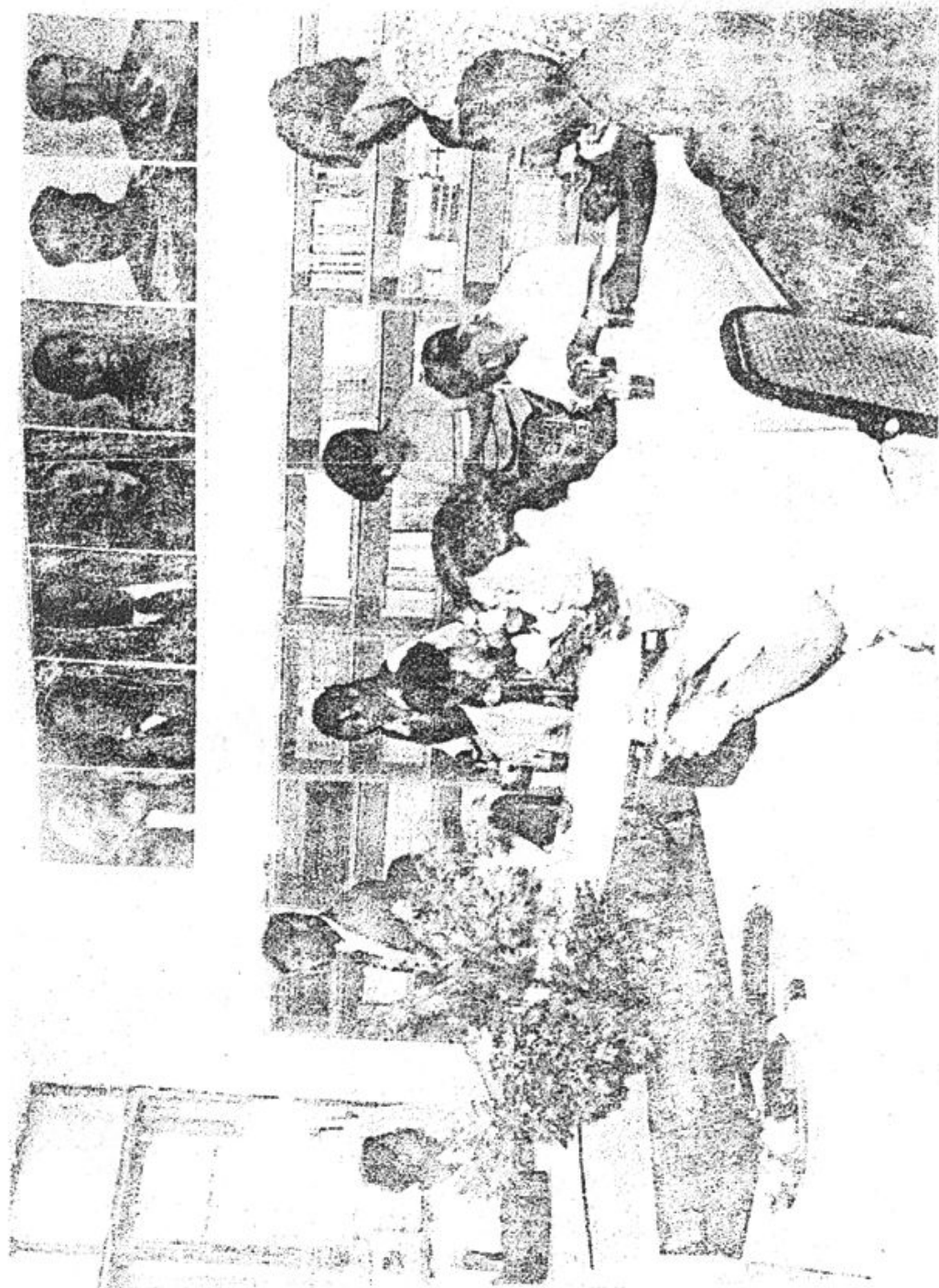


上图为1998年，受洪水灾害的文化学校师生在帐篷里上课

展纲要》的实施意见发布后,镇、村两级政府和广大群众集资办学的积极性很高,加快了改善教学条件的步伐。1990年,二站中心小学、新发小学被大庆市授予“合格小学”。1991年,一场洪水淹没了国堤外两处村小学和7处下伸点学校。灾后,经社会各方面的支援,受灾村的努力,受灾学校很快得以恢复。1993年二站民堤再次决口,国堤外学校被洪水吞没,国堤内多处学校内涝。此时,二站中心校投入到救灾保学,灾后重建的工作中。国堤外成立了帐篷小学3处,巡回小学4处,保证了灾区学校按期开学。国堤内4处村小学和3处下伸点学校转移到村里或农户家里上课。

是年秋,县救灾办拨物资折合人民币48万元,重建了民主、新发、五星、文化学校校舍69间。拨13.88万元维修了曙光、丰产、平原学校校舍70间。黑龙江省农业银行捐款20万元重建了丰收学校校舍32间。大庆光大银行捐款5万元,维修了平原学校校舍。至此,全镇小学全是砖瓦校舍。实现了县政府提出了的当年受灾,当年恢复的目标。

自1986年以来,二站镇各村投入190万元,



上图为县教委领导在检查中心小学图书室