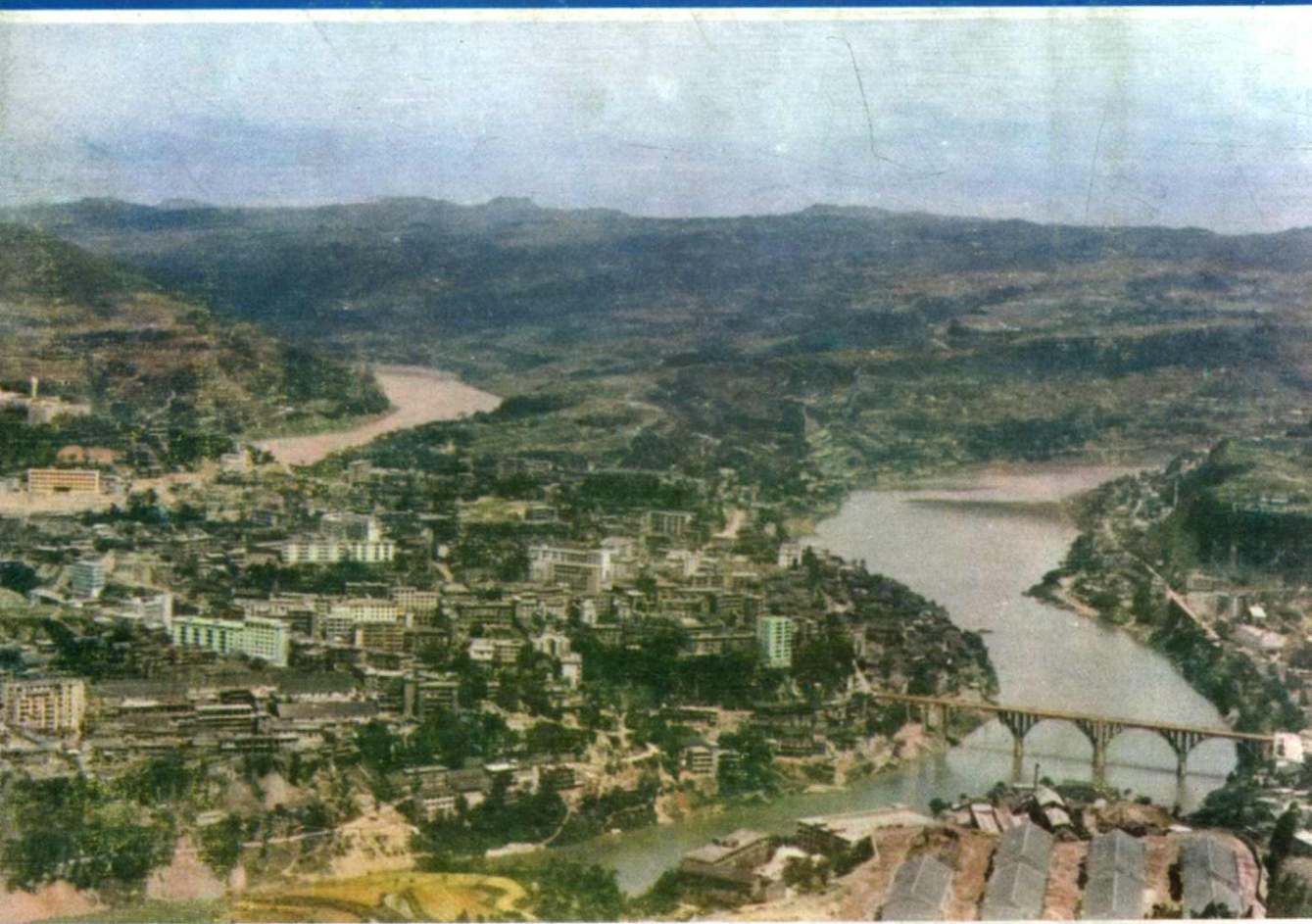


016879

四川省地名录丛书之一〇二

四川省

平昌县地名录



四川省平昌县地名领导小组 编印

四川省平昌县地名录

SICHUANSHENG PINGCHANGXIAN DIMINGLU

四川省平昌县地名领导小组 编印

一九八四年五月



中共平昌县委办公大楼



平昌人大常委会 平昌县人民政府

2



平昌县人民具有光荣的革命传统，图为一九三三年中国工农红军第四方面军在今江口镇文化街所留下的石刻标语



建于县城北华严庵下的刘伯坚烈士纪念碑



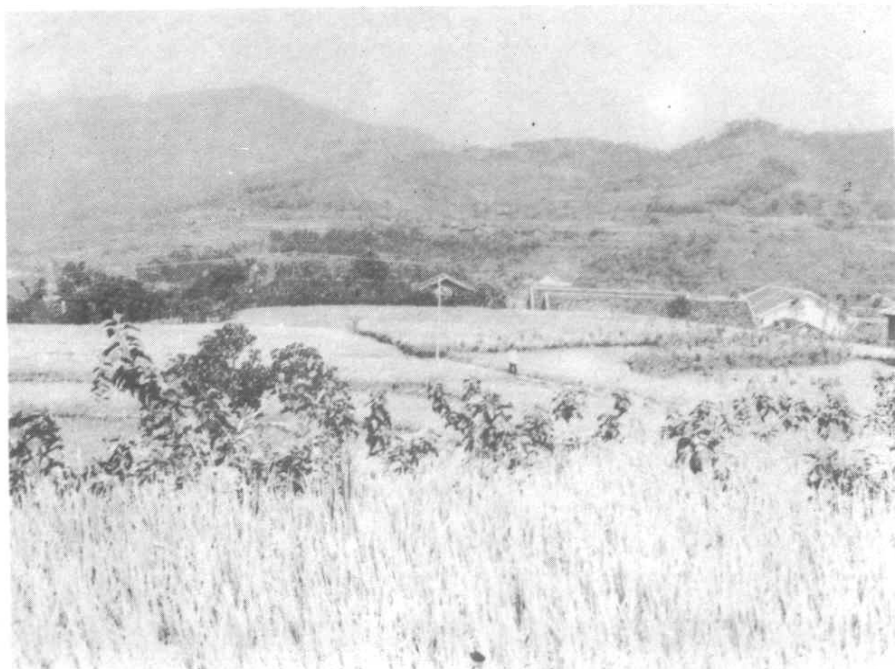
在抓好农业生产的同时，大力发展多种经营，图为密植桑园一瞥



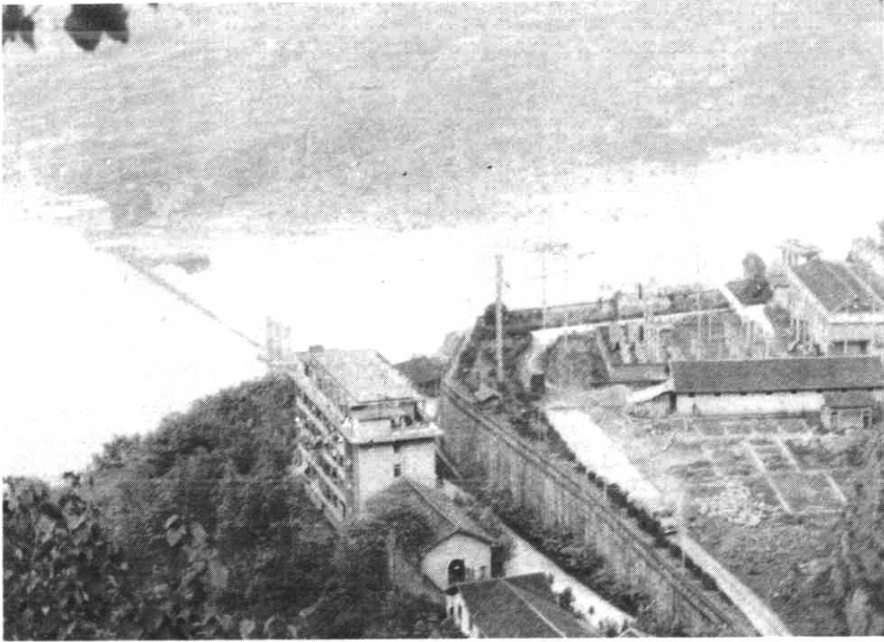
平昌酒厂部分产品



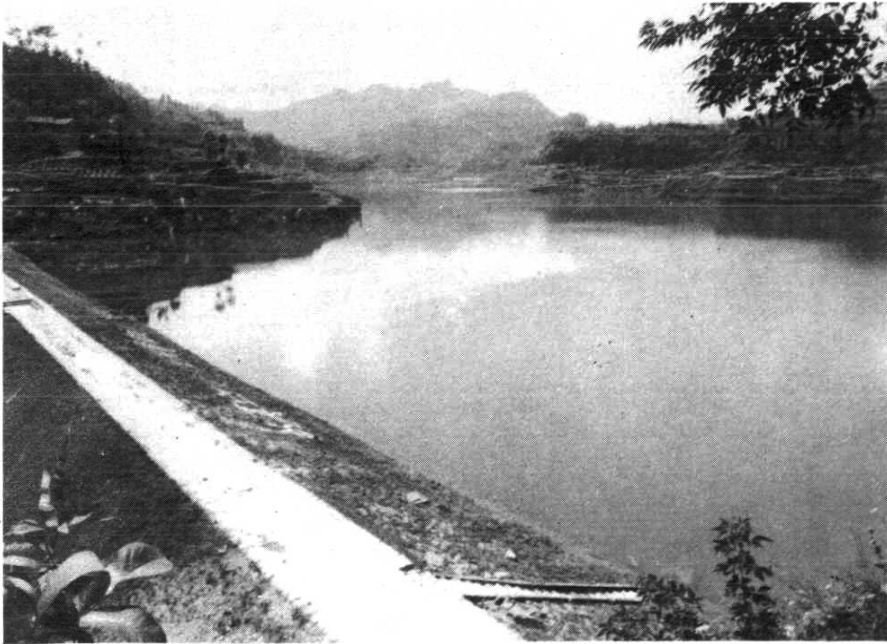
平昌县城新平街一侧



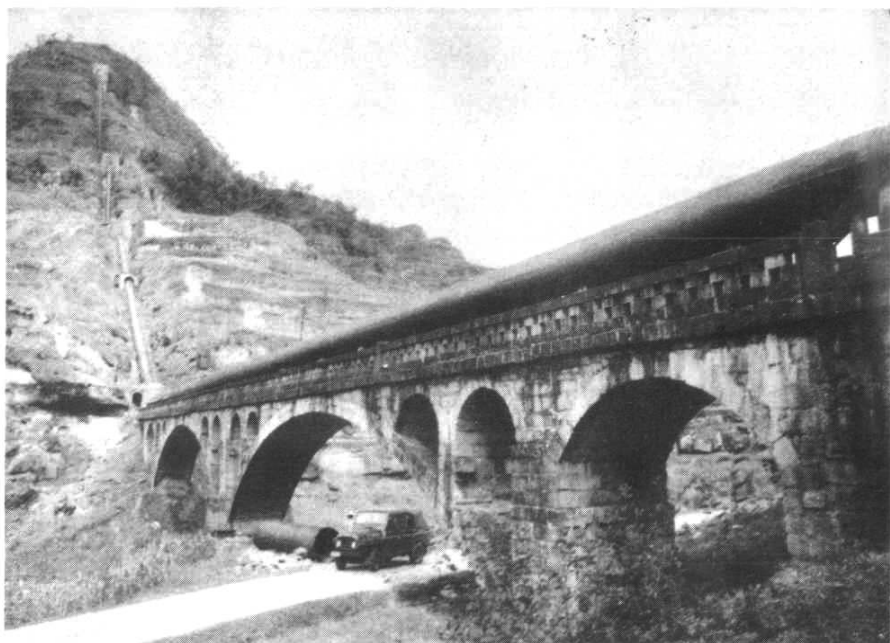
科学种田夺高产，图为泻巴公社星光大队稻田一角



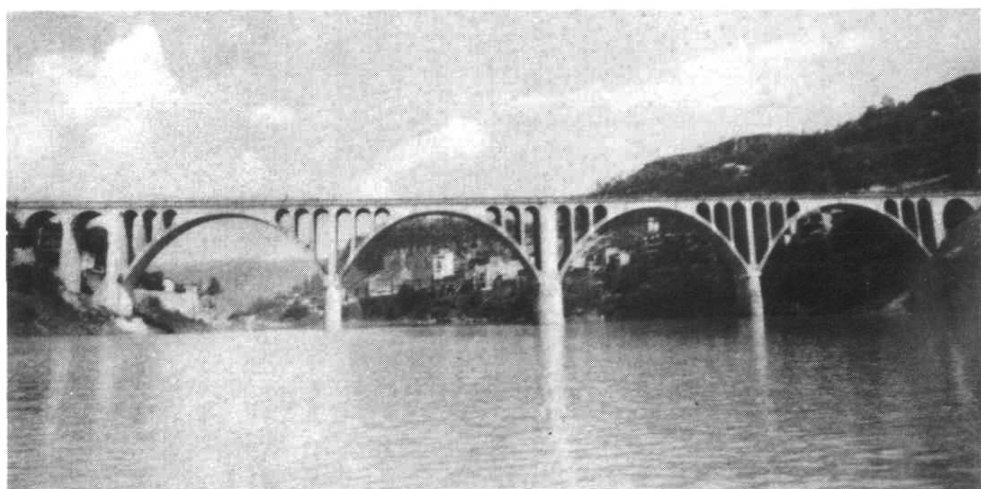
平昌县风滩水电站，装机容量6400千瓦，年发电2670万度



我县主要水利工程之一——友谊水库



友谊水库倒虹管



位于平昌县城的平昌大桥，横跨巴河，全长310米



孤老不孤，图为南风乡敬老院部分老人在看节目的情景



镇龙关红军石刻标语——魏传统书



巴
灵
寨
奇
峰



县城建设街西——佛爷洞摩岩造像之一，菩萨及护法神

目 录

一、前 言

二、平昌县地图

三、平昌县概况..... (1)

四、行政区划、自然村

江口镇..... (7)

双江区..... (11)

 华严公社..... (13)

 金宝公社..... (16)

 尖山公社..... (20)

 泻巴公社..... (23)

 荔枝公社..... (26)

响滩区..... (29)

 响滩公社..... (31)

 黑水公社..... (34)

 南风公社..... (37)

 福申公社..... (41)

 大寨公社..... (45)

 元沱公社..... (48)

 金龙公社..... (51)

 六门公社..... (54)

西兴区..... (58)

 西兴公社..... (60)

 高峰公社..... (66)

 宝坪公社..... (69)

龙岗公社.....	(72)
土垭公社.....	(76)
佛楼公社.....	(81)
白衣区.....	(85)
白衣公社.....	(87)
岳家公社.....	(92)
礓子公社.....	(96)
涵水公社.....	(99)
元石公社.....	(103)
长垭公社.....	(106)
兰草区.....	(109)
兰草公社.....	(111)
渐岸公社.....	(116)
粉壁公社.....	(121)
驷马公社.....	(125)
雷山公社.....	(131)
青云公社.....	(134)
坦溪公社.....	(139)
元山区.....	(143)
元山公社.....	(145)
张公公社.....	(149)
土兴公社.....	(152)
风凉公社.....	(156)
灵山公社.....	(159)
云台区.....	(163)
云台公社.....	(165)
渐滩公社.....	(170)
邱家公社.....	(174)
鹿鸣公社.....	(179)

石埡公社.....	(183)
青凤公社.....	(187)
板庙公社.....	(191)
笔山区.....	(196)
笔山公社.....	(198)
凤凰公社.....	(203)
泥龙公社.....	(206)
岩口公社.....	(210)
马鞍公社.....	(214)
千秋公社.....	(219)
镇龙区.....	(222)
镇龙公社.....	(224)
新庙公社.....	(229)
喜神公社.....	(232)
界牌公社.....	(237)
望京公社.....	(241)
民兴公社.....	(246)
得胜区.....	(249)
得胜公社.....	(250)
五木公社.....	(254)
双鹿公社.....	(257)
高升公社.....	(261)

五、自然地理实体

巴河(平昌段)概况.....	(265)
通江河(平昌段)概况.....	(266)
山、梁、岭、寨、河、沟.....	(267)
其 它.....	(270)

六、人工建筑

8

友谊水库概况.....	(271)
平昌大桥概况.....	(272)
库、渠、隧洞、桥梁、渡口.....	(273)
七、企、事业单位	
平昌县风滩电站概况.....	(275)
台、站.....	(276)
平昌中学概况.....	(277)
厂、学校、电影院、医院.....	(278)
八、革命纪念地和名胜古迹	
刘伯坚烈士纪念碑.....	(279)
北山寺概况.....	(280)
革命纪念地和名胜古迹.....	(281)
九、附 录	
一) 四川省人民政府关于同意宣汉等县部分区更改名称的批复.....	(283)
二) 四川省达县地区行政公署关于全区各区、镇、公社、街道办事处标准名称的通告.....	(284)
三) 平昌县人民政府关于全县、区、社、大队、城镇、街道标准名称的通告.....	(286)
四) 平昌县地名首字笔画索引.....	(287)
五) 平昌县历史简表及行政区划(清朝—1958年)表.....	(322)
十、后 记	(330)

前 言

地名，是人类历史发展的产物，是国内外社会交往的工具。它与国家经济建设和人民生活密切相关。

随着各历史时期的变换更替，在地名中音混、字错、错位、名重的现象较为严重，给四化建设和人民的交往带来极大的不便。

我们遵照国务院国发（1979）305号文件《关于地名命名、更名的暂行规定》和省人民政府、达县地区行政公署有关指示精神，为实现地名标准化、规范化、更好地为四化建设服务，我县于1980年6月建立了地名普查领导小组和办公室，在全县范围内进行了近一年的地名普查，对国家测绘总局（1959—1960年）出版的1：5万地形图（平昌县部分）上的3110条地名定人定点地逐条核实。经过查阅《二十四史》、《巴中县志》、《达县县志》、《华阳国志》、《四川通志》、《夔州府志》、《平昌局志》、《四川省古今地名释》和全县有关碑文、古迹等历史记载300余件，走访群众千余人次，按规定共核调了3867条地名，纠正了原图上错字的地名447条，错音的地名128条，错位的地名17条，删去消失地名68条，新增加大队（村）名称及日常使用地名757条，使现用的3800条地名基本上达到了标准化、规范化。

在达到地名标准化、规范化的同时，对公社以上行政区划、重要的人工建筑、自然地理实体、革命文物、名胜古迹编写了概况，完成了图、表、卡、文四项成果资料，并在此基础上编辑了《四川省平昌县地名录》（以下简称地名录）。

本地名录收集了各类地名概况80篇；辑录了各类地名3800条，并对每条地名的形、音、义进行了简要的备注；绘制了1：22万《平昌县地图》，图上标注了大队（村）以上行政单位名称和重要的自然地理实体及人工建筑名称；编写了地名首字笔画检索表及平昌县历史沿革简表、行政区划表；收集了反映我县工农业生产建设新貌和自然风光等照片17幅。

本地名录中引用的数据，为县统计局，公安局一九八〇年底年报统计数和有关专业部门提供的资料。今后单位和个人在使用我县地名及汉语拼音时，未经批准更改一律以本地名录为准。

平昌县地名领导小组

一九八四年五月

6

平昌县概况

平昌县位于四川省东北部，北纬 $31^{\circ}15'$ — $31^{\circ}53'$ ，东径 $106^{\circ}50'$ — $107^{\circ}35'$ 。东与宣汉、万源县接壤，南与达县、渠县相邻，西与营山、仪陇、巴中县毗连，北与巴中、通江县抵界，面积2,229.12平方公里，合3,343,680市亩。现辖10个区，1个镇，60个公社，476个大队，3,991个生产队，23个农科站，6个茶林场。1980年底，有157,153户，714,026人，其中，男358,017人，女356,009人。农业人口690,224人，非农业人口23,802人。除回、彝、满、壮、傣、白、羌等族12人外，余均系汉族。县人民政府驻江口镇，北纬 $31^{\circ}33'$ ，东径 $107^{\circ}05'$ 。东距达县市127公里（公路里程）。

（一）历史沿革

平昌置县，历史悠久，夏属梁州，周为雍州之地，周武王克殷，封姬姓于巴，属巴子国。秦汉属宕渠县地，晋武帝太康元年（公元280年）置平州县，以县界平州水（通江河与渐滩河汇流之下）为名，属梁州之巴西郡。南朝宋齐时，因战乱，郡县荒废，属梁州归化郡（为獠户所置）。梁普通六年（公元525年）于今江口镇复置平州县，属巴州之遂宁郡，魏因之，北周保定四年（公元564年）改名同昌县，郡仍置，属万州。隋开皇三年（公元583年）罢万州，属巴州，开皇九年（公元589年）改为归仁县，大业三年（公元607年）废巴州，隶属清化郡。唐武德二年（公元619年）属万州，贞观元年（公元627年）属巴州。五代袭旧治。北宋乾德四年（公元966年）归仁县省入曾口县。南宋淳祐五年（1245年）置小宁州（治今县境东荔枝乡小宁城），属保宁府。元至元二十年（1283年）省，属广元路保宁府阆中县，明、清属巴州，清乾隆十九年（1754年）设江口镇巡检署，嘉庆二年（1797年）毁，八年（1803年）巡检韦邛重建，道光三年（1823年）裁，移至镇龙关，设江口分州。民国二年（1913年）设巴中县江口分县。1933年红军入川，废江口分县，建江口县苏维埃政府，属川陕省，在今县境内设14个区、65个乡、275个村苏维埃、2,758个十家代表，1935年红军北山后，仍属巴中县。1946年（民国35年）从巴中县划出16个乡，1个镇，共51个场，并将达县的白衣、涵水、西兴三乡和通江县的渐滩乡划入，组成平昌设治局（取故县“平州、同昌”首尾二字得名），下辖20个乡，1个镇，55个场。1948年12月1日正式成立平昌县，辖4个区，25个乡（镇），属四川省第十五行政督察区达县专区。

1949年冬解放，平昌县属川北行署达县专区。1950年6月全县设8个区，49个乡。1951年设11个区，82个乡。1953年将仪陇县的响滩、南风、望崇、黑水乡划归平昌县，全县设11个区，102个乡，2个镇。1955年撤第十区（驷马），改11区（得胜）为第十区。1956年撤城郊区，全县设9个区，1个镇，52个乡，同年又将达县元石乡划入平昌县。1957年增设为59个乡。1958年改乡为公社，实行政社合一。1961

年成立城郊区，将红旗公社分为城东、城西两社。1978年改城关公社为江口镇，至此全县共设10个区，60个公社，1个镇。

(二) 自然条件

平昌县地处大巴山弧形构造与川东新华夏系仪陇—巴中莲花状构造的复合部位，构造形迹总的以褶皱为主，地势东北向西南倾斜。地层主要为第三纪侏罗系上统蓬莱镇组，遂宁组和白垩系下统剑门关组、苍溪组、白龙组沉积物，出露岩层，以灰色砂、砾岩、夹泥岩和紫红色砂、泥岩、粉砂岩为主。地质构造虽复杂而集中，但由于砂、泥岩分布近于水平，岩层多系砂、泥岩交互层，故裂隙一般不发育。由于构造线展向呈微环形排列，故县境四面多山，经流水切割，形成台状、桌状、方山式低山。

山地主要盘踞在县境东、北部的镇龙、笔山、云台、得胜区，占总面积的31.5%，属大巴山外弧褶皱带，为川北台陷通江台凹背斜构造。由百丈岩向斜、双山子、社口河背斜等形成的沟谷深邃，山岭陡峻，一般海拔800米左右，超出海拔1,000米的山峰有圆顶子、银子岩、鸡公寨等。最高的山是镇龙区内的贾口山，海拔1,338.8米，相对高程100—600米，岩层倾角 5° — 10° — 45° 。丘陵主要分布在县境中部及西南部，约占总面积的64.7%，深丘约占总面积的48.64%，处川北台陷、川中台拱过渡带。属仪陇—巴中莲花状构造，主要由侏罗系上统蓬莱镇组和白垩系下统剑门关组棕红色泥岩，砂、页岩组成。褶皱平缓，由西向东有响滩、江口向斜，坦溪口、兰草背斜，一般海拔400—600米，超出海拔800米以上山峰，县境中部有黑马山、高庙山、大寨山、望京山、猫儿寨、云顶山，最高峰红云台982米；西南部有凉云台、高阳山、铁顶寨等，相对高差50—200米，岩层倾角 3° — 6° ，且沟谷纵横，又有水利之便，为县内主要耕作地带，但西兴、响滩、云台、白衣区的部分地区，由于侵蚀切割强烈，地形破碎，多为垄岗脊梁和阶梯状台梁，植被稀少，水土流失严重，薄土和红石骨子土多（约占总面积的33.6%），保水保肥力弱，给农作物生长带来极大威胁。平坝只占总面积的3.8%，零星分布在沿河两岸，一般海拔300米左右（最低点白衣公社黄梅溪海拔276米），为县内粮、油早熟、高产、稳产区。

境内河流属渠江水系，呈树枝状分布，以巴河、通江河为主干，其余40余条溪河均汇入干流，总流长747公里，流域面积1,670平方公里，年平均径流深500毫米，径流总量11.5亿立方米；水力蕴藏量15.6万千瓦，可开发装机容量6.87万千瓦，已开发装机容量10,855千瓦。流域面积100平方公里以上的河流共11条：自巴中县入境的巴河、自西北向东南流经渐岸、兰草等公社至江口镇汇通江河南流经泻巴、白衣等公社至黄梅溪入达县境，流长79公里，河床均宽约200米，最大洪水流量2.6万立方米/秒，最小流量10.4立方米/秒，年平均流量285立方米/秒，航运可达巴中、南江县，待风滩电站大坝船匣建成，顺流之下可达重庆；通江河由北向南流至县境纳渐滩河，又南流经渐滩，云台公社绕剪刀垭，过荔枝公社至江口镇注入巴河，流长47公里，河均宽约180米，年均流量184.4立方米/秒，最大洪水流量2.23万立方米/秒，最小流量6立方米/秒，常年可通木船；发源于巴中、仪陇县的响滩河，自西向东流入响滩公社至两河口纳岳家水经磴子公社至濛溪河汇涵水溪至大河嘴注入巴河，流长43.8公里；发源于万源县北长石公社的渐滩河，经县境东北镇龙区的民兴、镇龙公社至喜神公社社口河汇喜神水经通江县铁佛区，西南流至县境渐滩公社注入通江河，总流长129.5公里（其中