

和平区房地产志

沈阳市和平区房地产局

地方志办公室编

一九八六年·沈阳

和平居地志

精心編著房地產地方誌，

開創房地產事業新局面。

祝和平區房地產地方誌
在房地產系統領先出版

市房地產管理局

李杰

1986. 9. 17

努力提高房產
管理科學水平為
四化建設服務

白敬真

一九八二年一月二十五日

大力開發城市
房屋土地資源，為社
會主義現代化建設
服務。

李相堂

1986.10.1

和平区 区域图

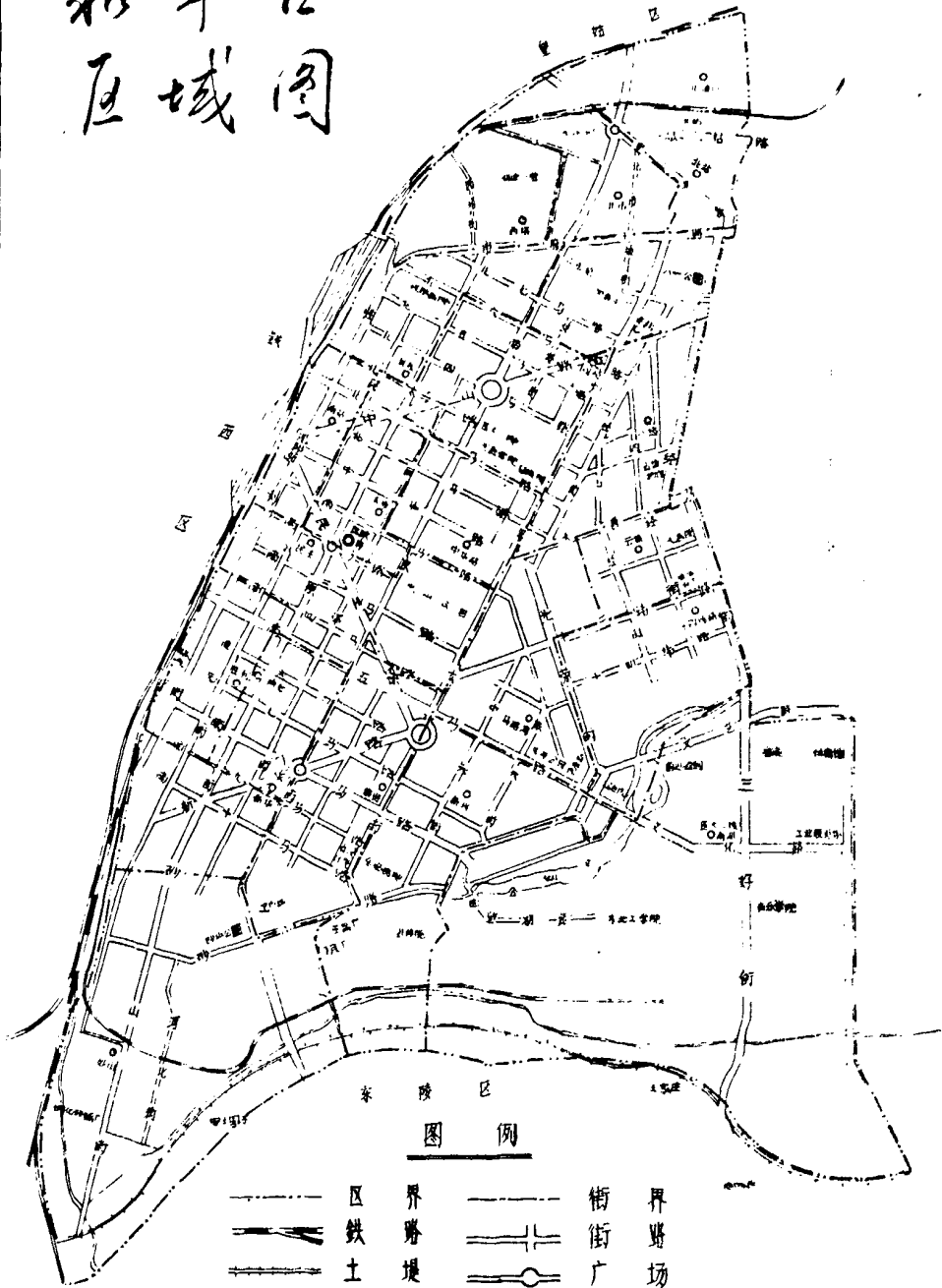


图 例

- | | | | |
|--|-------|--|-------|
| | 区 界 | | 街 界 |
| | 铁 路 | | 街 场 |
| | 土 堤 | | 广 明 |
| | 湖 泊 | | 办 事 处 |
| | 区 政 府 | | |

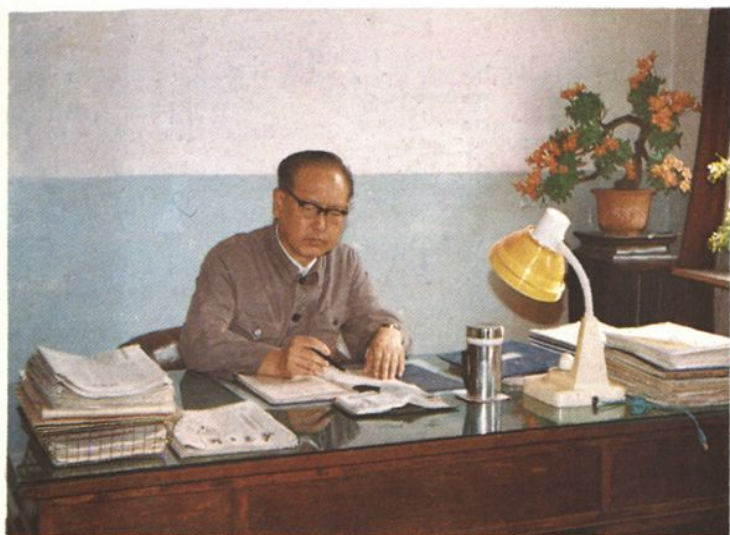


比例尺 1:30000



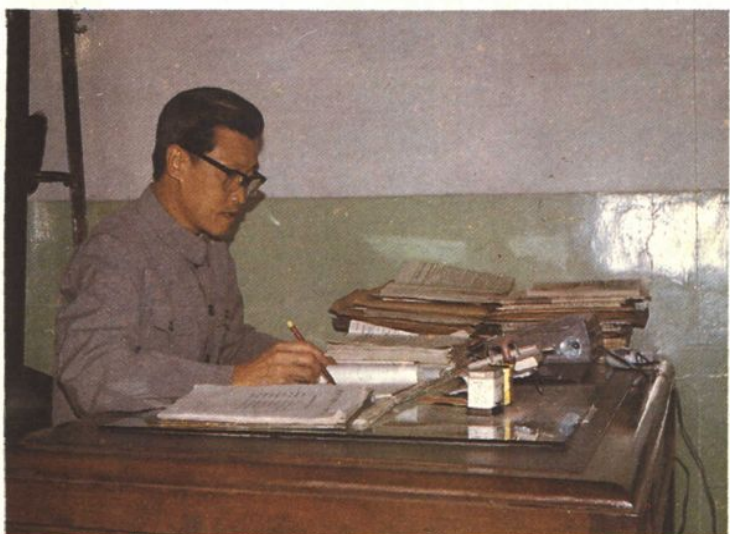
▲ 和平区房地产局办公楼

1. 建局于一九五八年五月十七日。
2. 主管方园21.44平方公里，203万平方米直管房产管理和维修。
3. 负责全区26万平方米的的房屋供暖。
4. 间管525万平方米单位自管房和间管307.000平方米私有房产政策管理。



◀ 和平区委书记白效英

八六年



◀ 和平区区长高栢金

八六年



◀ 和平区主管房产副区长龙志华

八六年

▶局党委书记程志忠

八六年



▶局长地方志领导小组组长李兆森

八六年



▶局主要领导

八六年





◀ 和平区房地产志主编张鹤显

八六年



◀ 和平区房地产志编审人员正在修志

审稿工作。八六年



◀ 修志人员合影

八六年



▲ 局属供暖管理所
供暖所前身水电队，成立于1970年。



▼ 局属房屋土地开发公司成立于1984年9月。
1. 负责市区两级政府指定房屋土地开发项目及动迁任务。
2. 营建和出售各类商品房。
3. 开发商服门点和集资联建城市建设和改造旧区服务。



▲ 局属第五房管所一九六六年建所



▲ 局属第六房管所一九六六年建所。



▶ 局属建材加工厂

1. 1974年建厂。
2. 建厂地面积二万平方米。
3. 生产产品有木作、钢筋制作混凝土板、梁柱、桩、沟盖、阳台板等。

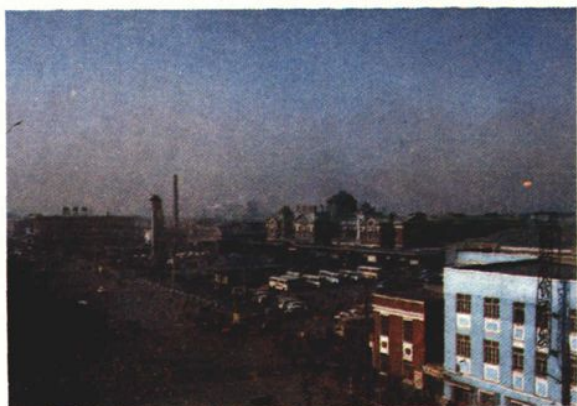


◀ 局属第一工程队正在施工中同泽街现场。

八五年



▶ 八五年交付使用。
一、二队修建的高层建筑住宅楼，一九
富贵里高层住宅楼，是和平区房地产局

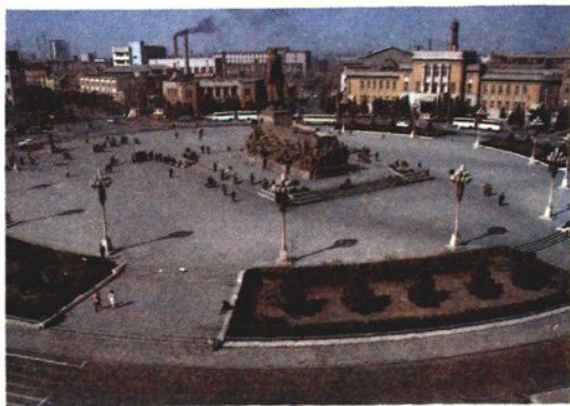
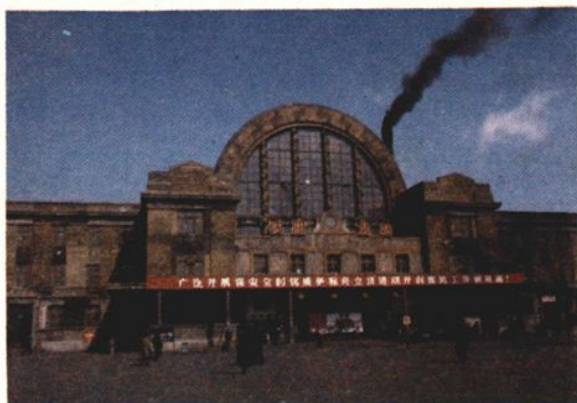


◀ 沈阳火车站全景

1. 一九〇九年（清宣统元年）日本投资三十万元兴建奉天火车站，占地面积一一五万平方米。
2. 一九三四年六月投资25万元兴建候车室，建筑面积四五七九平方米。
3. 车站广场占地面积为1.844平方米。

▶ 沈阳北站

1. 1930年3月10日辽宁总站（今北站）建成建站台大楼一幢和东西配房各一所。
2. 大楼砖混结构，钢筋混凝土筒拱屋顶。
3. 建筑面积8.485平方米。

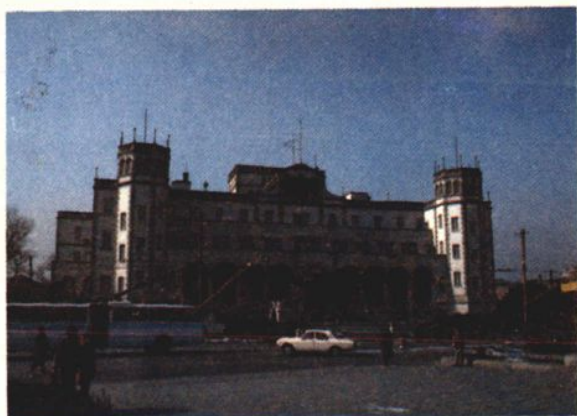


◀ 中山广场全景

占地面积13.471平方米。

▶ 辽宁宾馆中山路二段二里七号。

主楼建筑面积14.630平方米。
伪满时期大和旅馆一九二六年一月筹建，一九二九年五月竣工。





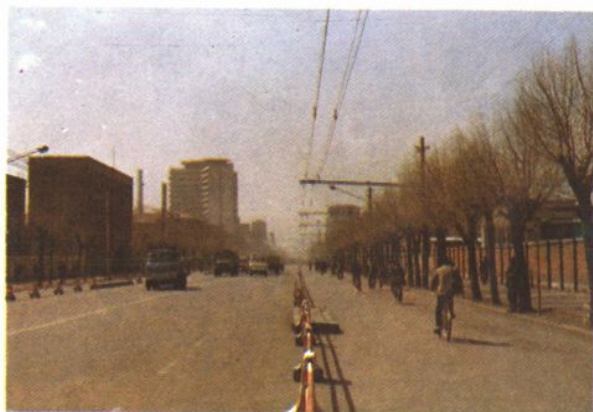
◀ 太原街商业中心街景。

▶ 中华路南站东侧街景。



◀ 七四平方米。
和平广场全景占地面积一、二

▶ 和平区胜利大街北街景。





市文化宫位于民主路2段6号，建筑面积9.610平方米。
一九三一年修建此楼。



沈阳联营公司：1.位于中华路三段一号。
2.地下一层，地上五层局部七层二万平方米商业大楼。
3.营业面积14.800平方米。
4.1982年12.21日开业。



南京街中山广场北街景。



北市百货大楼全景，原建筑面积5.210平方米，一九八一年九月二十九修建拆除。



南市百货商店位于大西路7段1号，1973年修建，建筑面积3.276平方米。



第一百货商店，位于中山路二段一号，营业建筑面积5.600平方米，伪满时期满毛百货商店。



友谊公司位于中山路二段十二号，原秋林公司，营业建筑面积4.348平方米，原用途秋林洋行。



东北电影院位于太原街三段三号，建筑面积4.954平方米。



人民电影院位于北市场街东滨翠里六号，建筑面积1.339平方米，该楼建于1937年，是鸿增祥丝房资本家李云阁投资1万元修建根据自己名称为云阁电影院。



辽宁中华剧场位于中华路联营公司南侧，是八十年代设备较完整大型剧场



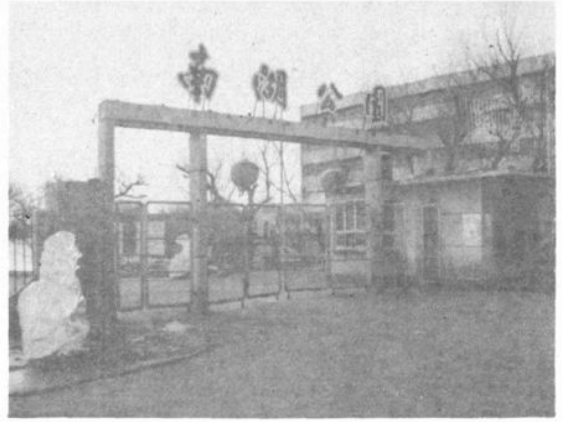
辽宁艺术剧场位于南市场，后扩建成现代化剧场。



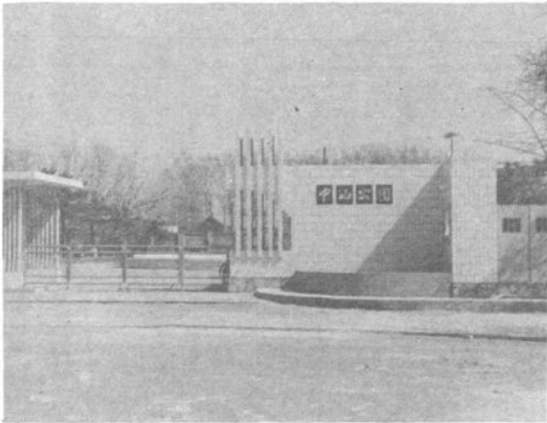
医大主楼：原南满医科大学，创立一九一一年。满铁适应东西大陆实际情况培养医学人才，在附属地建立医学堂，建筑面积95.754平方米。



二〇二医院主楼位于光荣街一段一里一号，一九三一年日本关东军病院和关东酒保。



南湖公园近景，占地面积为522.400平方米。



中山公园占地面积16万平方米，伪满时期叫千代田公园。



和平旅社位于胜利街3段28号，1975年建成，建筑面积16.654平方米。



澄瀛泉浴池位于南京街二段三里十二号，建筑面积1.969平方米，解放前前、砖木结构。该浴池创办一九一九年十月份，该业主是资本家李辅臣经营的。一九二四年改建二楼。



铁路大楼1.1942—1945年，南满铁道株式会社铁道总局。2.1945—1948年，国民党行轅公署。3.1948—至今，铁道部沈阳铁路局。4.1933，3月1日在奉天设铁路总局，1938年建1942年竣工。