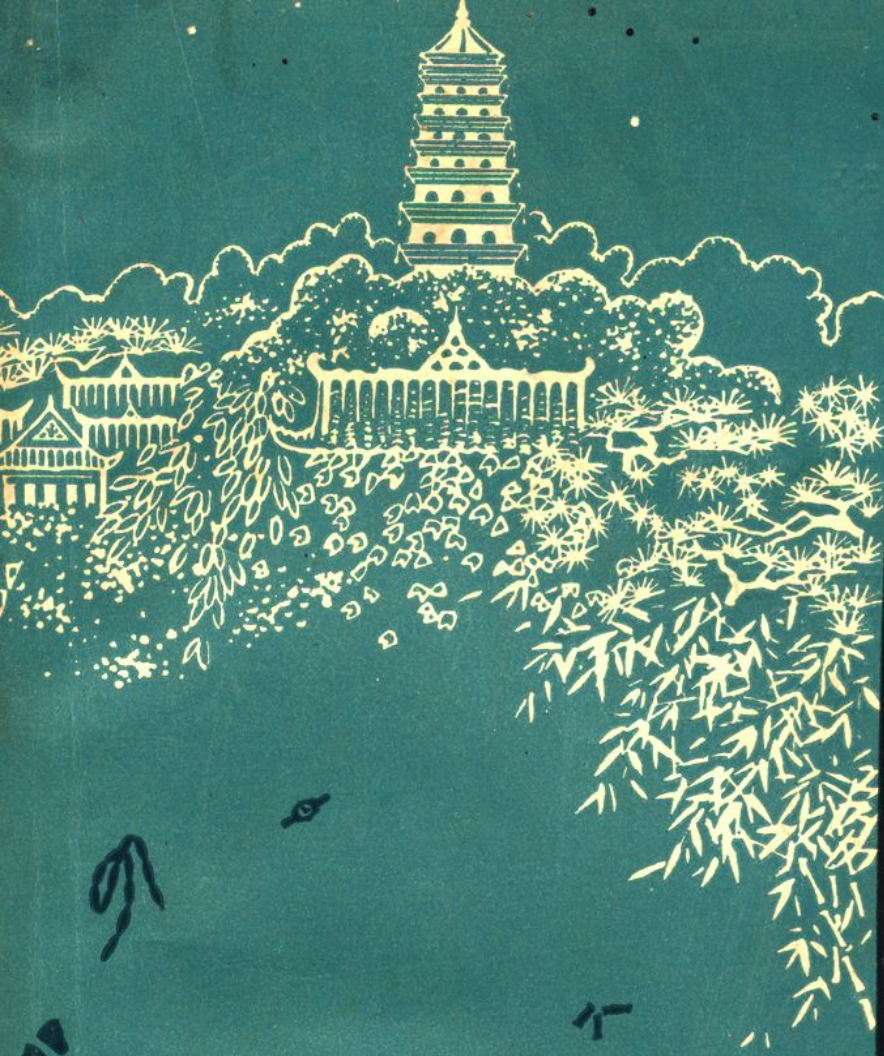


# 新都商業志

興公題



# 新都县商业志

(内部发行)

四川省新都县商业志编纂组

一九八三年四月

# 序 言

为了继往开来，遗墨后世，服务四化，造福人民，更好地继承和发扬历史的优良传统，借鉴成败的经验教训，根据党的十一届六中全会《决议》关于加强“对中外历史和现状的研究”的精神，按照上级有关编写地方志和部门志的指示，我们于1981年11月，从所属部门抽调人员，组成《新都县商业志》编纂机构。历经一年多时间的艰苦探索和尝试，由于党的重视和支持，加上县志编委会的亲切关注与指导，以及诸方热心的同志的诚挚相助，使商业志的编修工作得以在时间短促，经验不足的情况下终于成稿。

本志记载七十三年史事，上限断至公元1909年（清宣统元年），下迄1981年。分为上下两编，布二十章八十节，约三十余万字。本着“详近略远，详今略古”的原则，对上编建国前四十年的历史，仅作了重点追溯，约占全篇文字的五分之一，主要体现的是新都商业的兴衰变化和广大商贾为谋求商业发展所作的各种艰辛努力与抗争，对国民党集团的腐朽本质亦作了如实反映。下编为建国后三十二年历史的总结回顾，是时代的缩影。全志的侧重，是对党、对祖国、对人民、对社会主义的丰功伟绩的实录；用大量的事实与例据，展现日益兴旺的社会主义商业的繁荣图景；对在严重左倾错误指导下造成的损失与失误，从记取经验教训出发，也进行了记实。上、下两编，都以经济为主体，按照现时商品分工和归口管理行业汇编，其余如粮、油、菸、麻、棕丝、医药、手工行业等均分别由粮食志、供销

志、医药志、二轻志编写，未纳入本志之中。

在编志过程中，我们以马列主义、毛泽东思想，以辩证唯物主义和历史唯物主义，以实事求是的科学态度为指导思想。资料的搜集、裁剪，内容的结构、编辑，都力求从实际出发，以史实为据，突出时代精神和专业特色，用新的观点，新的方法，新的材料反映本地区和本部门的历史和现状，力争在思想性、科学性和资料性方面做到统一。根据“志贵详备”和“志重在用”的要求，本着选用档案为主，采访口碑和敦聘专人撰稿为辅的原则，所用的资料和各种数据，除已标明出处的之外，基本都属于县档案馆和本局所存历史资料及会统报表提供，口碑不到10%，尽量做到去粗取精，去伪存真，摒弃冗杂，保留翔实。体裁用记事本末体和编年体相结合的方法，以横为主，纵横交错，纵不断线，横不缺项。文体以语体文记述，以文为主，图表并用，力求文风简朴，通俗易懂。为便于表达和对照，图表中对1955年前的旧人民币额，一律以一万元折算为现币一元表示。对引用的原文或旧志误植、错漏部份，均加了注释。对政治运动和人物记述，从略从简；业务活动和经营状况，尽善尽详。在成稿之后，尽管我们作过多次推敲斟酌，并按上级要求进行了审定验收，但未必能作到尽善尽美，兼之水平有限，难免有考虑不周，失于检照，存在判断处理错误之处，切望读者阅后，给我们提出有益的建议，帮助我们修改、补充，使史料臻于完善，有所作用。仅此表示衷心谢意。

四川省新都县商业志编纂组

一九八三年四月二十日

## 编纂领导小组名单

组长：滕辉恩

付组长：王思路 何照熙

成员：崔彩云 宋国清 黄文恩 江正庆

## 编纂人员名单

主编：王思路

付主编：柴天栋 廖可贵 周光栋

编辑：周光廉 喻明霖 张发昌 汪涛 常建华

黄明基 郭先华 黄宗阳 李富庆 甯顺英





新都县商业志编纂组全体成员



新都县商业局办公大楼



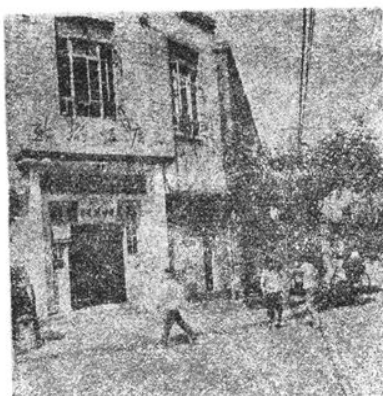
新都县城西街一角



百货公司大楼



糖烟酒公司门面



新都饭店



新都旅馆



红旗旅馆



繁江食堂



桂湖旅馆



新都冻库



新繁酒厂



石油公司加油站

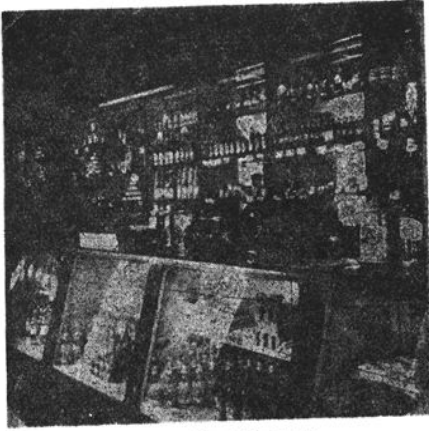


新建的职工宿舍之一



职工业余阅览室





琳琅满目的货柜



整洁雅致的店堂



桂花会一角



在售货摊前



夜市景象



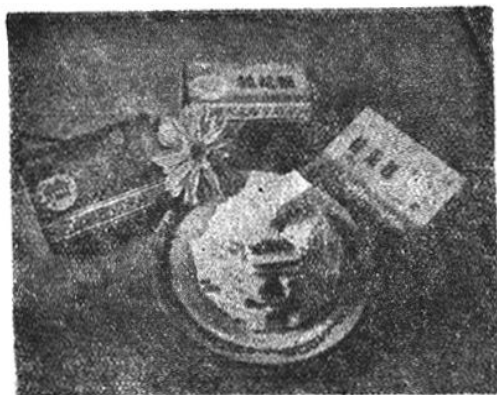
细心服务



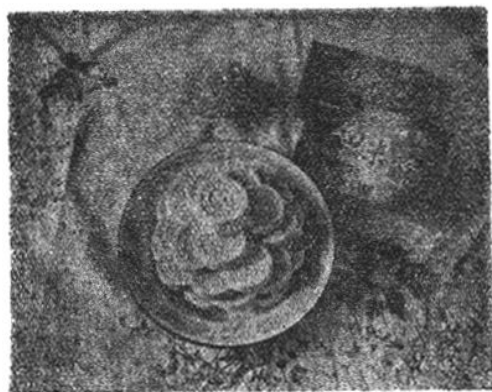
茂盛的蔬菜基地



著名的新都特产韭菜



新都桂花糕



新都白米酥

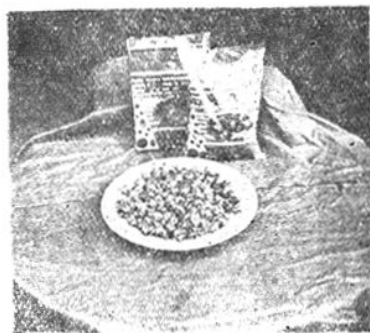
优质产品桂花糕浆旗



新都姜糖



新繁桃片



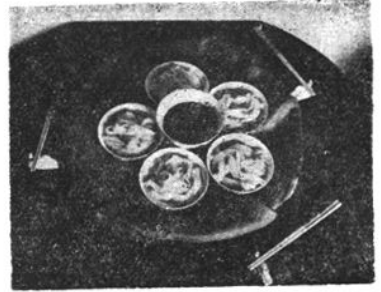
大丰小麻园



叶儿巴

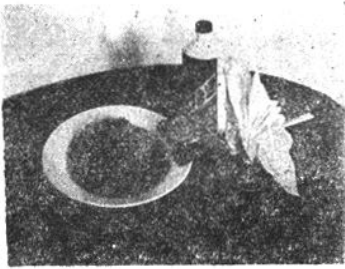


银丝面



驼子凉粉

火爆鳝鱼



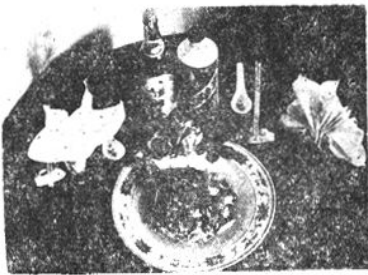
菠饺波肚



苕菜尤鱼



桂花肉丝



火爆裙脆



足鱼



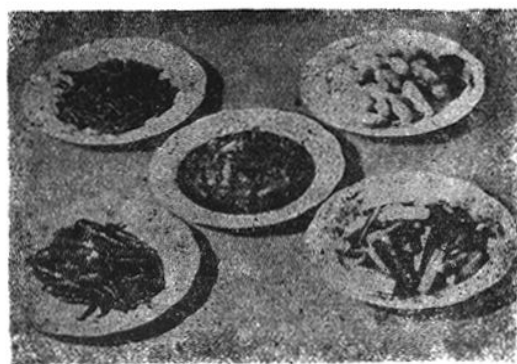
大蒜鲢鱼



王少成师傅在切制银丝面



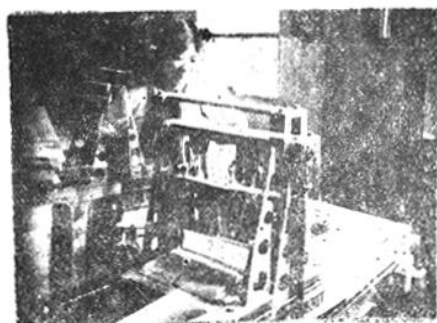
正在操作的叶昌和等厨师



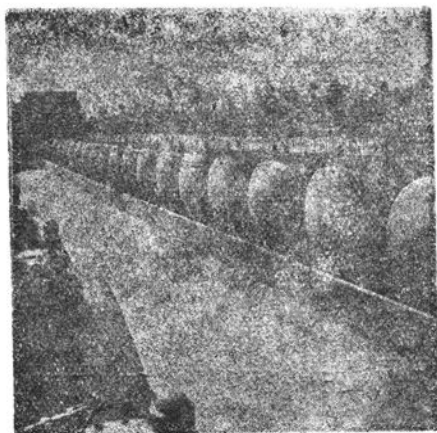
新繁泡菜的装盘艺术



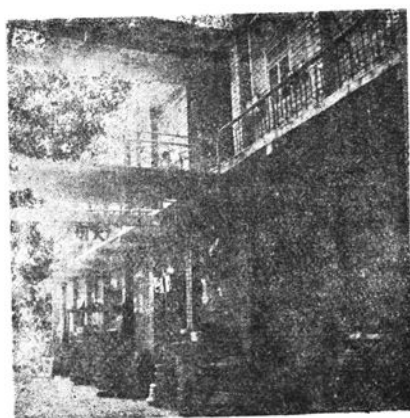
工人们加紧生产桂花糕



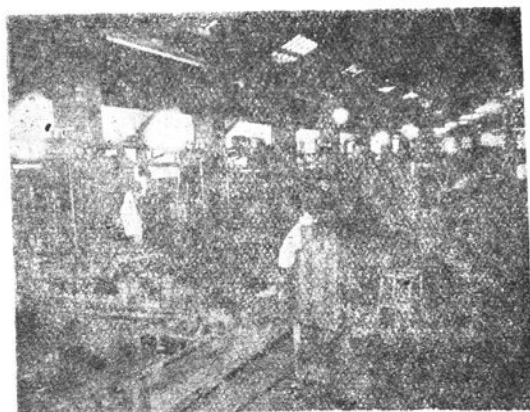
桃片切片机已代替手工劳动



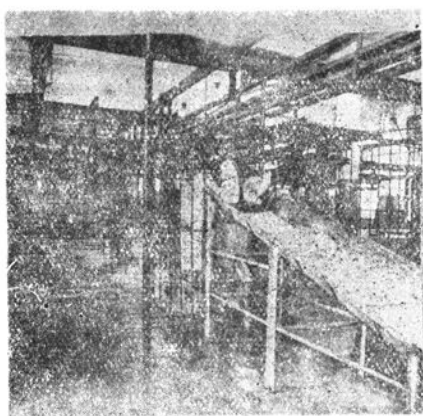
石油公司油库



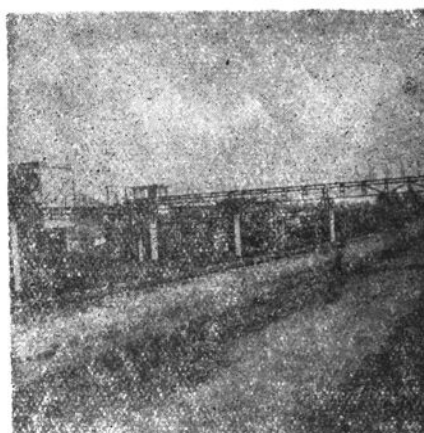
五金公司仓库升降机



煤建公司新都蜂窝煤厂联动化生产车间



城关食品站机械化屠场

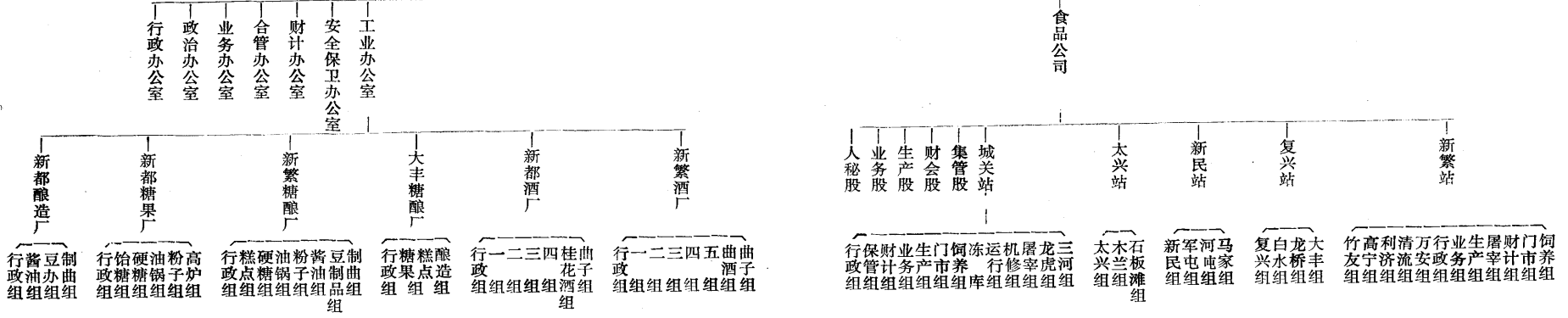


煤建公司102机械化煤场

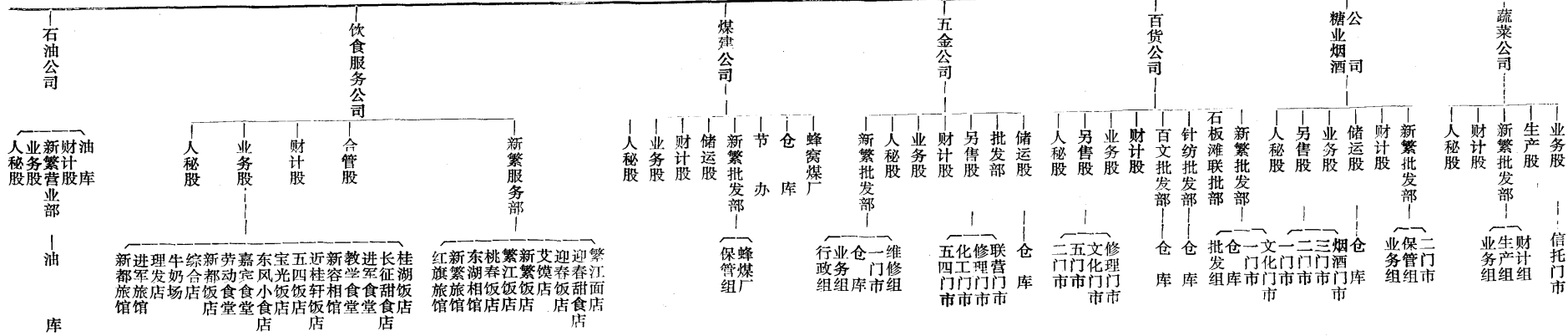


# 新都县国营商业系统表

## 商 业 局

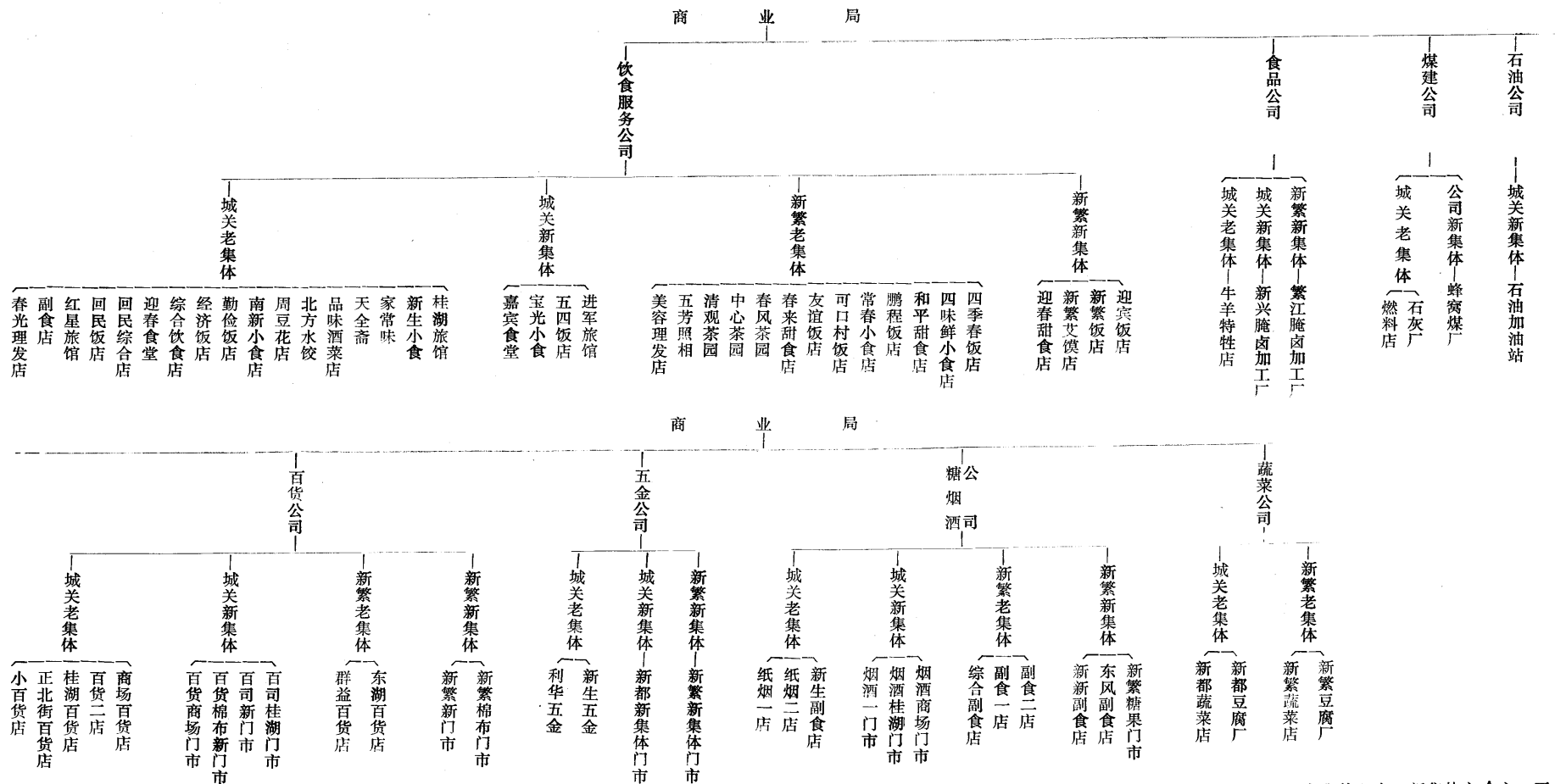


## 商 业 局



说明：本表所列1981年末全民所有制系统情况，计有核算单位六十三个，其中百货七个，五金四个，烟酒六个，煤建二个，石油一个，食品五个，饮食服务二十七个，蔬菜三个，商办厂八个，另售门市七十三个，其中城关三十五个，新繁二十个，各乡场十八个。分部门看，饮食服务二十七个，烟酒五个，五金六个，百货六个，煤建二个，蔬菜一个，石油二个，食品二十四四个（包括各乡购销组门市）。

# 新都县集体商业系统表



说明：本表所列1981年末集体商业和饮食服务业系统状况，计有核算单位七十六个，其中饮食服务三十八个（老集体三十个、新集体八个），糖烟酒十二个（老集体六个、新集体六个），五金四个（老集体二个、新集体二个），百货十二个（老集体六个、新集体六个），食品三个（老集体一个、新集体二个），煤建二个（老集体），石油一个（新集体），蔬菜四个（老集体），零售门市九十六个，其中城关六十二个，新繁三十四个。分部门看：饮食服务四十二个，糖烟酒二十个，五金五个，百货十五个，煤建三个，食品五个，石油一个，蔬菜五个，新集体混岗的六个饮食店在全民所有制表中也同时列出，新繁糖果门市为糖厂附设，百货有的是两个门市一个核算。

# 新都县国营商业企业演变示意图

