

016043

江苏省

JIANGSUSHENG

涟水县地名录

LIANSHUIXIAN DIMINGLU



涟水县地名委员会编

江苏省

JIANGSUSHENG

涟水县地名录

LIANSHUIXIAN DIMINGLU



涟水县地名委员会编

内部资料
注意保存

出版说明

地名是识别不同地域的各种地理实体的符号。地名工作是社会科学的一部分。它和军事、外交、公安、民政、交通、邮电、新闻、出版、文教、卫生、测绘、科研等工作及人民生活都有着密切的关系。

《涟水县地名录》是我县首次专门介绍地名资料的工具书，也是各单位使用地名的法定依据。它以录志结合的形式，集中反映了我县标准化、规范化的各类地名，为大家提供了较为准确、完整的地名资料。今后，各单位在使用地名时，一律以本地名录中的“标准名称”为准。任何单位和个人不得随意更改地名，如确实需要更动，必须遵照国务院和省人民政府的有关规定，严格履行审批手续。

为便于大家阅读和使用本地名录，现将有关情况说明如下：

一、本地名录是在地名普查的基础上加工、编写而成的。共收录了各类地名五千六百五十七条。

二、主要内容包括：县、镇、公社、场圃的地名图和概况；大队级以上的行政区划和居民地标准名称；部分的专业部门、企事业单位、名胜古迹、革命纪念地、人工建筑物、自然地理实体等方面的概况和标准名称等。

三、使用的数字，大部分采用县统计局一九八一年度统计的各项概数。行政区划的面积为约数。

四、由于县境内气候特征基本一致，县概况中已作了反映，故在公社一级的概况中省略。

五、县、社等地名图上行政区划的界线，未经实测，不作划界的依据。

六、地名加注的汉语拼音，采用《中国地名汉语拼音字母拼写法》拼写。

七、部分较为特殊地名的来历、含义，附有注释。

八、为便于查阅，编写了地名汉字首字笔画索引。

九、收录了国务院和江苏省地名工作的有关文件，供大家阅读。

目 录

出版说明		前进公社	236
涟水县地名图		麻垛公社	244
涟水县概况	1	余圩公社	252
行政区划和居民地		城南果园	261
涟城镇	6	石湖果园	262
高沟镇	12	城东林场	264
徐集公社	16	朱陈苗圃	265
南集公社	25	马棚原种场	266
北集公社	33	棉花原种场	268
黄营公社	39	蚕桑场	269
唐集公社	49	药材种植场	270
南禄公社	57	专业部门和企事业单位	
方渡公社	63	专业部门	273
保滩公社	71	企事业单位	274
牌坊公社	77	名胜古迹和革命纪念地	
小李集公社	82	名胜古迹	279
时码公社	92	革命纪念地	286
大东公社	99	人工建筑物	
东胡集公社	108	人渡	289
五港公社	117	桥	289
朱码公社	127	渡槽、涵洞	290
河网公社	137	闸	291
岔庙公社	143	公路	293
浅集公社	154	渠	294
红窑公社	163	河	295
灰墩公社	172	自然地理实体	
义兴公社	178	水潭	299
高沟公社	184	地片	299
杨口公社	193	标准化地名命名、更名的有关文件	
蒋庵公社	199	和资料	
陈师公社	209	国务院文件	
成集公社	219	国务院发布关于地名命名、更名	
梁岔公社	225	的暂行规定的通知	301

江苏省人民政府文件

关于颁发《江苏省地名工作管理
暂行规定》的通知…………… 305

关于同意沐阳等县调整个别公社
规模的批复…………… 310

关于同意淮阴等县五十三个公社
更名的批复…………… 311

淮阴地区行政公署文件

关于转发省同意涟水等县新建十
三个公社的批复…………… 312

涟水县革命委员会文件

关于部分地名更名的通
知…………… 313

涟水县人民政府文件

关于麻垛等公社九个大队更
名的通知…………… 314

关于将城东林场七个管理区改称
大队的通知…………… 315

关于城南果园四个大队更名的通
知…………… 316

涟水县更名公社、大队(居委会)新
旧名称对照表…………… 317

涟水县城镇路、街、巷(村)命名、
更名对照表…………… 320

地名汉字首字笔画索引…………… 322

后记…………… 363

涟水县概况

涟水县位于江苏省北部，废黄河下游。东与响水、滨海、阜宁县为邻；南与淮安县隔河相望；西与淮阴、沭阳县接壤；北与灌南县毗连。全县总面积约一千六百七十平方公里。下辖两个镇，三十个公社，八个场、圃，五百六十九个大队，八十三万余人。大部分为汉族，少数民族有回、满、藏、壮、侗、朝鲜。

县因水（涟水，亦名涟河，已湮没。）得名。《水经注》记载：“淮水自淮阴又东至淮浦县，枝分为游水，北至朐县，与沭水合，盖即涟水矣。”置县始于汉武帝元狩六年（公元前117年），名淮浦。隋始名涟水。元入安东州。明改安东县。民国三年，因与奉天省（今辽宁省）安东县（今丹东市和东沟县）同名，复名涟水县。一九四一年，以盐河为界，分设涟东、涟水两县。中华人民共和国成立后，于一九五〇年六月两县合并，仍称涟水县。

我县具有光荣的革命历史。早在民主革命时期，同盟会会员张大卓、贾伯谊，为推翻帝制建立共和先后献身。一九二七年底，中国共产党在我县建立了特别支部。一九二八年建立县委，到一九三五年，先后建立了城区、大程集区、五港区、时码区、西区、金岔区和北区等区委。一九四〇年秋，八路军南下部队来涟开辟了抗日根据地，建立了民主政权。陈毅、黄克诚、张爱萍、李一氓等同志都曾在此领导过抗日斗争。

解放战争期间，著名的涟水保卫战即发生在我县县城。一九四六年十月，我华中野战军在粟裕将军的指挥下，与蒋介石的“御林军”整编七十四师和二十八师一九五旅浴血奋战了十四昼夜，歼敌九千余人，取得了华中自卫战北线的第一个大胜仗。

全境属徐淮黄泛平原，以废黄河决口扇堆积地形为主，地势由西南向东北倾斜，海拔自十六米下降到二点九米，大部分地区在五至九米之间。土壤有粘土、

两合土、沙土、黑土、花碱土等。除废黄河东流入海外，六塘河、南六塘河、东张河、西张河、公兴河、盐河、一帆河、唐响河等大部河流由西南流向东北，汇经灌河注入黄海。云梯关（今响水县管辖）历史上曾是淮河的入海口。气候属暖温带季风气候，温和湿润，四季分明。年平均气温 14°C ，一月份平均气温 -0.1°C ，七月份平均气温 27°C 。年平均降雨量1008.5毫米。年平均无霜期213天。灾害性气候，以涝、渍威胁较大，干旱、连阴雨、低温为次，冰雹、龙卷风亦有发生。

经济以农业为主。有耕地一百三十三万余亩。原为旱谷地区，现为水旱并存的粮、棉、油、绿轮作地区。粮食作物以三麦、水稻为主。经济作物以棉花、油菜、花生为主。建国初，全县粮食总产一亿多斤，平均亩产只有五十五斤；棉花总产二十四万斤，平均亩产只有十八斤。三十多年来，在党和人民政府的领导下，进行了大规模的农田水利建设。先后兴建了中、小型涵闸、桥梁一万〇一百三十七座，固定机、电排灌站一百七十六座。平田整地八十多万亩，保证灌溉面积七十八万多亩，旱涝保收、稳产高产农田五十八万亩。逐步形成了防洪、排涝、灌溉、防渍治碱的四套水利工程体系；合理调整作物布局，大面积地推广旱改水，大种绿肥，改土治碱，植树造林，实行水、肥、土、林综合治理，正确处理用地与养地的关系；党的十一届三中全会以来，落实了农村各项经济政策，推行了联产承包的生产责任制，充分调动了广大农民的生产积极性。重点户、专业户如雨后春笋，交售万斤粮户纷纷出现。一九八一年，粮食总产上升到八亿二千八百多万斤，平均亩产五百五十三斤，是建国初期的十倍；棉花总产一千三百多万斤，平均亩产一百二十二斤，是建国初期的六倍多。一九七七年以来向国家交售粮食五亿多斤，交售皮棉二千七百万斤。多种经营，一九八一年饲养生猪四十六万头，家禽一百万只；生产水果一千九百多万斤；产蚕茧一万一千多担，为省内年产万担蚕茧县之一。

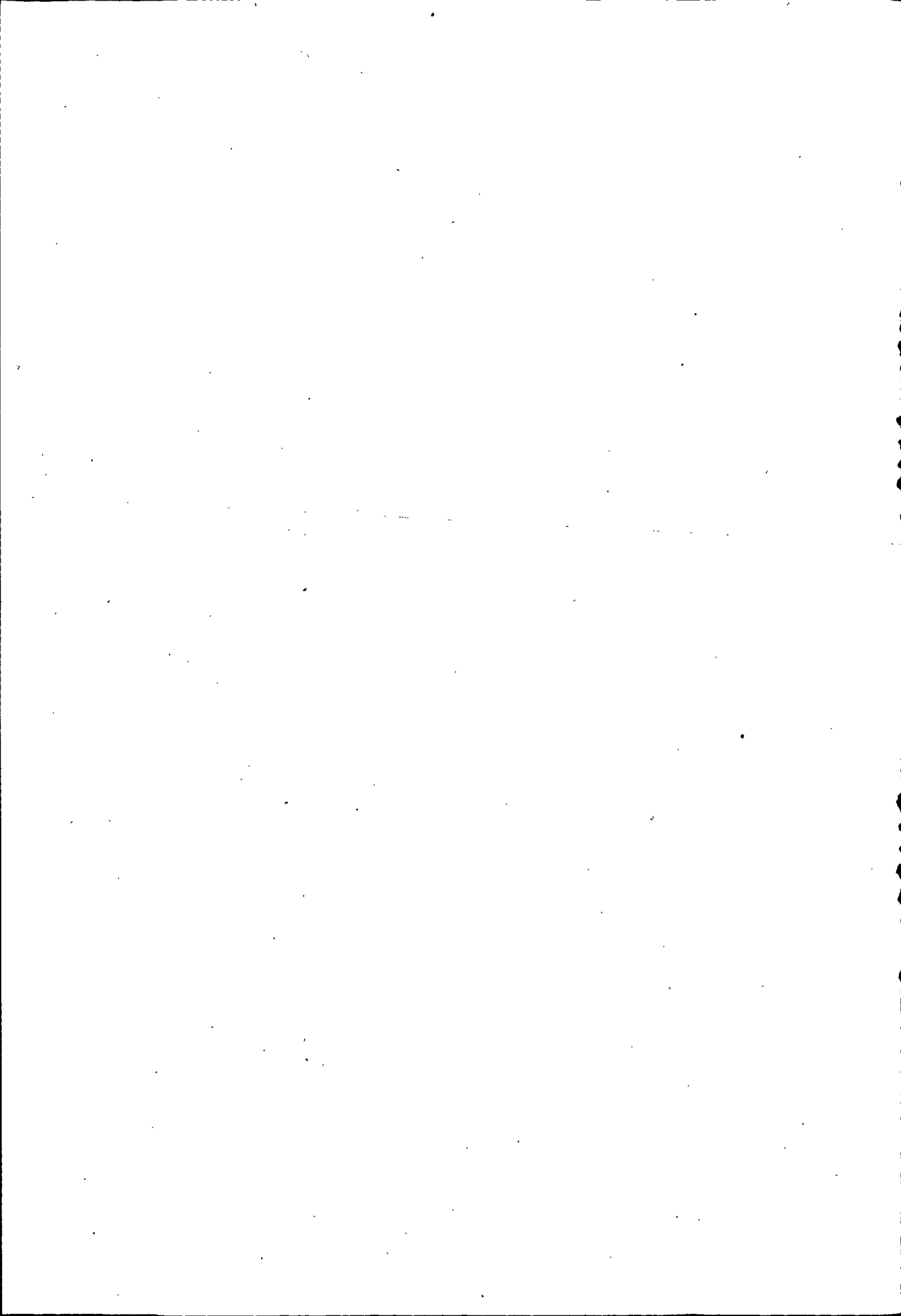
工业也有了较快的发展。建国前，我县仅有一些个体手工作坊。现已拥有化工、电子、棉织、建材、制药、酿造、食品等四十一个县办工厂，有职工七千多人，一九八一年工业总产值达一亿〇六百万元。久享盛誉的高沟大曲，一九七九

年被评为江苏省优质酒，畅销省内外。钾酸、硫酸、黄磷等化工产品远销国外。社(镇)队办工厂七百四十个，有职工二万五千多人，一九八一年总产值达七千多万元。编织、蔬菜脱水等产品销售到东南亚、日本和西欧等地。

境内的公路主要有：淮高灌、淮涟六、沭陈、涟头、涟灌、涟新等。班车通往上海、青岛、南京、徐州、连云港、淮阴和附近各市、县。盐河、一帆河、唐响河、六塘河等均可通航。交通较为便利。

文教、卫生事业发展亦较迅速。建国初只有中学两所，小学二百四十七所。现有中学五十二所，小学六百五十所，在校学生十七万八千余人。学龄儿童入学率达98%。现有幼儿园四百六十六所。县有广播站、文化馆、图书馆、影剧院、剧场、淮剧团等文化单位。公社有文化站、广播放大站、电影放映队。卫生事业，建国初只有县级医院两所，区级卫生所八所。现有县医院两所，卫生防疫站、妇幼保健所各一个，地区中心卫生院四所，公社卫生院(所)三十五所，大队卫生室五百多个，有病床一千张。丰富了群众的文化生活，提高了人民的健康水平。

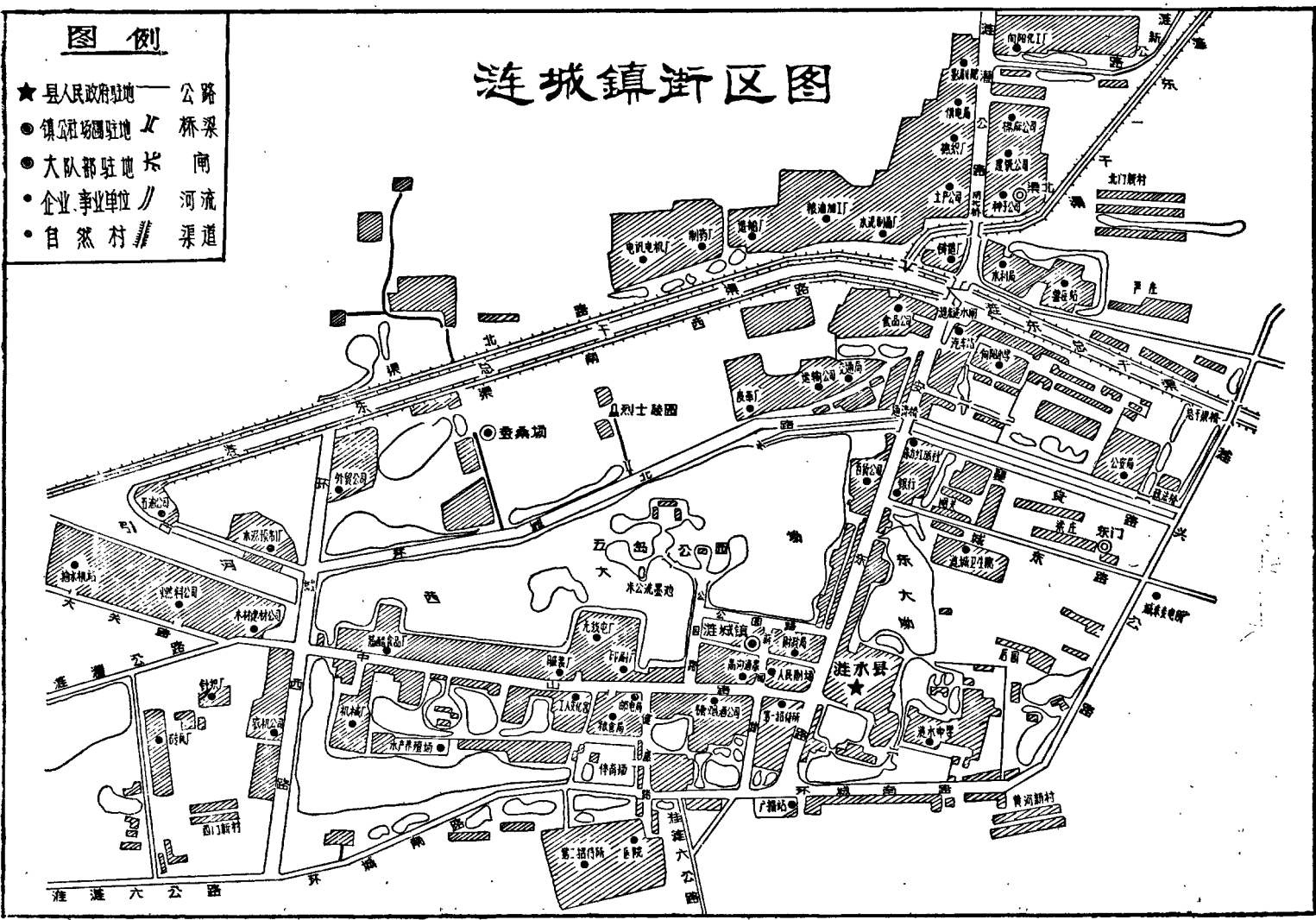
名胜古迹和革命纪念地有：五岛公园、三里墩西汉古墓遗址、月塔、米公洗墨池、嵇安墓、涟水保卫战革命烈士纪念塔等。



图例

- ★ 县人民政府驻地 — 公路
- 镇公社场驻地 女 桥梁
- 大队部驻地 长 南
- 企业、事业单位 // 河流
- 自然村 // 渠道

连城镇街区图



涟 城 镇 概 况

涟城镇位于县境南端。东与城东林场接壤；南与城南果园交界，隔废黄河与淮安宋集公社相望；西与保滩公社毗连，隔盐河与药材种植场为邻；北与朱码公社相接。镇因涟水城而得名，为历代县署驻地，现为涟水县人民政府所在地。系全县政治、经济、文化的中心。

该镇为历史古城。据《安东县志》记载：“昔宋之季，有古城，有月城，有涟水城，今俱荡然。”明代弘治和万历年间，先后在此筑过土圩、土城，天启五年（1625年），知县刘君聘建造砖城。清末称城厢。民国初改称本城市；十八年废市，分设东门、西门、南门、北门四个镇，隶属一区管辖；二十四年始称涟城镇。一九三九年三月被日寇侵占。一九四五年八月，日寇投降，第一次解放，称涟城市。一九四六年十二月受国民党统治。一九四八年七月第二次解放，仍称涟城镇。一九五八年七月成立人民公社时，为东风公社涟城分社。一九六三年一月恢复镇制。镇人民政府驻新闻路。下辖新涟、西门、北门三个居委会，四个生产大队，五十七个居民小组，二十八个生产队，二十七个自然村，二万五千余人（其中农业人口六千人），绝大多数为汉族，有回族、侗族、朝鲜族四十多人。

全镇总面积八点三二平方公里。市区呈椭圆形，地势低洼。有耕地三千三百余亩。土质多系沙土，部分为两合土。涟东总干渠、盐河流经，公路纵横，为全县的水陆交通中心。

解放前，这里是个消费城镇。街道狭窄，路面坎坷，加之战争摧残，房屋大部破损，经济萧条。解放以来，在党和人民政府的领导下，发展了生产，基本上改造成生产城镇。整理、拓宽了街道，逐渐铺成柏油 and 水泥路面，市区楼房逐年增多，商业网点遍及全镇，经济活跃，市场繁荣。工业，除县办工厂外，镇办工厂有十九个，职工二千一百人。生产项目有五金、电机修造、日用化工、棉织等。

一九八一年镇办企业总产值达五百六十一万元。郊区农业以种植蔬菜、三麦、水稻为主、一九八一年产蔬菜四百多万斤，产粮二百一十八万斤。

随着工农业生产的发展，文教、卫生事业也有了较大发展。除县办的学校、医院和文化单位外，镇设中学一所，小学六所，在校学生四千多人，学龄儿童入学率达98%。镇有卫生院，大队有卫生室，有病床四十张。一九八一年度的计划生育工作为全县先进单位之一。

境内有五岛公园、米公洗墨池、涟水保卫战革命烈士纪念塔等名胜古迹和革命纪念地。

涟 城 镇 地 名

标 准 名 称	汉 语 拼 音	备 注
涟 水 县	Liánshuǐ Xiàn	驻涟城镇
涟 城 镇	Liánchéng Zhèn	驻新闻路

街 道

安 东 路①	Āndōng Lù	曾用名东风路
中 山 路	Zhōngshān Lù	曾用名七一路
公 园 路	Gōngyuán Lù	
环 城 南 路	Huánchéng Nánlù	曾用名南大堆
环 城 西 路	Huánchéng Xīlù	曾用名西环路
渠 南 东 路	Qúnnán Dōnglù	曾用名后大堆
渠 南 西 路	Qúnnán Xīlù	曾用名轮船站
环 城 北 路	Huánchéng Běilù	曾用名北环路
渠 北 路	Qúnběi Lù	曾用名渠北岸
城 东 路	Chéngdōng Lù	
襄 贲 路②	Xiāngbēn Lù	
新 闻 路	Xīnwén Lù	
健 康 路	Jiànkāng Lù	
新 涟 街	Xīnlián Jiē	
北 大 后 街	Běidà Hòujiē	曾用名菜市场
新 北 街	Xīnběi Jiē	曾用名新北镇
北 门 街	Běimén Jiē	
南 小 街	Nán Xiǎojiē	
双 桥 街	Shuāngqiáo Jiē	
前 小 街	Qián Xiǎojiē	

巷

十 字 巷	Shízì Xiàng	
西 弯 巷	Xīwān Xiàng	曾用名西弯口
治 淮 巷	Zhìhuái Xiàng	
陶 巷	Táo Xiàng	

标准名称	汉语拼音	备注
肖巷	Xiāo Xiàng	
中前巷	Zhōng Qiánxiàng	
胜利巷	Shènglì Xiàng	
荷花巷	Héhuā Xiàng	
银行后巷	Yínháng Hòuxiàng	
虾米塘	Xiāmǐ Táng	

居民区

北门新村	Běimén Xīncūn
黄河新村	Huánghé Xīncūn
西门新村	Xīmén Xīncūn

居委会

新连居委会	Xīnlián Jūwēihuì	
西门居委会	Xīmén Jūwēihuì	曾用名红旗居委会
北门居委会	Běimén Jūwēihuì	

大队和自然村

大关大队	Dàguān Dàduì	驻大关街 曾用名五七大队
大关街 ^②	Dàguānjiē	
包二庄	Bāo'èrzhuāng	
东张庄	Dōngzhāngzhuāng	
徐庄	Xúzhūāng	
胡庄	Húzhūāng	
王庄	Wángzhūāng	
南张庄	Nánzhāngzhuāng	
王庄	Wángzhūāng	
张王庄	Zhāngwángzhuāng	
东门大队	Dōngmén Dàduì	驻梁庄 曾用名蔬菜大队
梁庄	Liángzhuāng	
东门	Dōngmén	
小月堆 ^④	Xiǎoyuèduī	
管大桥	Guǎndàqiáo	

标 准 名 称	汉 语 拼 音	备 注
张 庄	Zhāngzhuāng	
桥 西	Qiáoxī	
后 园	Hòuyuán	
闸 关	Zháguān	
北 门	Běimén	
渠 北 大 队	Xúběi Dàduì	曾用名闸口大队
严 庄	Yánzhuāng	
徐 庄	Xúzhūāng	
陈 庄	Chénzhuāng	
二 塘 大 队 ^⑤	Èrtáng Dàduì	驻武庄
武 庄	Wǔzhuāng	
管 庄	Guǎnzhuāng	
张 庄	Zhāngzhuāng	
小 桥	Xiǎoqiáo	
汪 庄	Wāngzhuāng	
夹 板 庄	Jiābǎnzhuāng	

注 释

- ①安东路：明、清两代，涟水曾名安东县，该路以此得名。
- ②襄贲路：贲，古音肥。南、北朝时，襄贲县曾乔置于涟，该路以此得名。
- ③大关街：此处为清代官府在盐河上设置的征收盐税的重要关口，称大关，街亦由此得名。
- ④小月堆：以前为防废黄河倒口，在此打了月牙形小堆，故称小月堆。
- ⑤二塘大队：清乾隆五十一年，废黄河在此处倒口，冲成两个大塘，大队以此得名。

高 沟 镇 概 况

高沟镇位于县城西北二十八公里，淮高灌和沭陈公路的交汇处。总面积一点四五平方公里。地形呈椭圆形，地势低洼。明初，这里高姓居住最早，境内有一条南北大沟，故名高家沟，简称高沟。后渐成集市。民国十七年称高沟镇。一九四二年前隶属沭阳县。同年冬划属涟水县。一九四四年改称高沟市；一九四五年，涟水县人民政府驻高沟后复名高沟镇，隶属高沟区；一九五八年成立人民公社时划属高沟公社；一九六三年划为县属镇。镇人民政府驻中桥路。下辖两个居委会，一个生产大队，二十六个居民小组，三个生产队，五个自然村，五千九百余人（其中农业人口一千人），绝大多数为汉族。

该镇接近涟、灌、沭三县交界处，为我县北部的集市贸易中心。淮高灌、沭陈、涟高公路和南六塘河均从该镇经过，日通客车九十余次，货船来往频繁，交通方便。

很早以前，这里就有了酿酒业。抗战前，有七家糟坊，产品行销本省各地，商业、手工业亦较发达，棉织、卷烟、榨油等作坊有三十多处。后因战争影响，商店倒闭，作坊停业，市场冷落。解放后，在党和人民政府的领导下，拓宽街道，重整市容，中桥路、高心路、东西大街和东马路，四条街道交叉呈“井”字形，房屋鳞次栉比，街道整齐清洁，商业网点遍布，市场繁荣兴旺。

境内有县办工厂一个，镇办工厂二十一个。生产项目有酿酒、缫丝、棉织、印刷、酱醋、化工、面粉、挂面等。特产有高沟大曲、高沟捆蹄。一九八一年镇办企业总产值为六百七十万元，比一九八〇年净增一百万元。农业方面，有耕地五百余亩，均系粘土，种植三麦、玉米、棉花。一九八一年产粮三十万斤，产棉一万二千斤。

镇内有中、小学各一所，在校学生一千四百人，学龄儿童入学率达98%。还有文化站、影剧院和卫生所。群众的文化生活日益丰富，健康水平不断提高。