

5

# 南京大屠杀 幸存者名录

朱成山 主编

Survivors of Nanjing Massacre

Edited by Zhu Chengshan

南京大屠杀幸存者名簿

朱成山 编



遇难者  
VICTIMS  
遭難者 300000

南京大屠杀史研究与文献

系列丛书

Series of Books on the Studies and Documents  
of Nanjing Massacre

Edited by Zhang Boxing  
丛书主编 张伯兴

南京大屠杀史研究与文献シリーズ

張伯興 編

南京出版社

南京大屠杀史研究与文献系列丛书

5

丛书主编 张伯兴

# 南京大屠杀 幸存者名录

南京出版社

## 图书在版编目(CIP)数据

南京大屠杀幸存者名录/朱成山主编. —南京:  
南京出版社, 2007. 7

(南京大屠杀史研究与文献)

ISBN 978-7-80718-289-4

I. 南... II. 朱... III. 南京大屠杀—史料  
IV. K265.606

中国版本图书馆 CIP 数据核字(2007)第 082557 号

书 名:南京大屠杀幸存者名录

主 编:朱成山

出版发行:南京出版社

社址:南京市成贤街 43 号 3 号楼 邮编:210018

网址:<http://www.njpbs.com/www.njpbs.net>

联系电话:025-83283871(营销) 025-83283883(编务)

电子信箱:webmaster@njpbs.com

责任编辑:朱天乐

装帧设计:杨 苒

图片提供:侵华日军南京大屠杀遇难同胞纪念馆

印 刷:南京爱德发展有限公司

开 本:787×1092 毫米 1/16

印 张:83.5

插 页:16

字 数:1200 千

版 次:2007 年 8 月第 1 版

印 次:2007 年 8 月第 1 次印刷

书 号:ISBN 978-7-80718-289-4

定 价:150.00 元(全 4 册)

封面图片为南京大屠杀幸存者郭国强(中)向访问者陈述燕子矶屠杀史实  
封底图片为侵华日军南京大屠杀遇难同胞纪念馆内标志碑



K

**康有志**(kangyouzhi)

---

性别:男

民族:汉族

生卒年:1925年—?

当时年龄:12岁

调查时住址:板桥街道永安村

调查时间:2004年7月13日

调查人:张晨明、黄婧、杨洋

受伤害情况:1937年12月底,日军在其村子附近进行屠杀,他目睹二三十名中国兵投降后被日本人在江宁大寺山用枪射杀。

**柯西江**(kexijiang)

---

性别:男

民族:汉族

生卒年:1917年—?

当时年龄:20岁

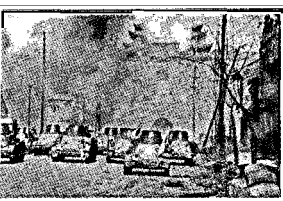
当年住址:左所街130号

调查时住址:左所街130号

调查时间:1984年

调查人:胡雪华

受伤害情况:1938年1月,他在跑反途中被日军打穿左肩锁骨。



**孔凡静** (kongfanjing)

---

性别:女

生卒年:1917年—?

当时年龄:20岁

调查时住址:八宝后街10-1号

调查时间:1984年6月25日

调查人:黄德林

受伤害情况:1937年12月底在难民区内,日军搜捕青壮年,其父亲被一个好心的妇女认作丈夫才幸免于难。

**孔繁信** (kongfanxin)

---

性别:男

民族:回族

生卒年:1914年—?

当时年龄:23岁

当年住址:东门湾头街63号

调查时住址:东门湾头街63号

调查时间:1984年

调查人:胡雪华

受伤害情况:1937年12月,日军烧毁他家房子,其母亲救火时被日军打伤,几年不能起床。



### 孔桂英(kongguiying)

---

性别:女

生卒年:1916年—?

当时年龄:21岁

调查时住址:冶山道院415号

调查时间:1984年5月20日

调查人:林兰英、王翠芝

受伤害情况:1937年12月底,她目睹日军在难民区内刺死一个孕妇。

### 孔刘氏(kongliushi)

---

性别:女

籍贯:江苏南京

当年住址:五条巷

调查时住址:东花园3号

调查时间:1946年4月8日<sup>[1]</sup>

受伤害情况:1937年12月14日下午,6名日本兵来到她家中搜查,将其丈夫孔祥荣、夫弟孔祥华拉出门外,先是毒打后枪杀。

注释:[1]采自南京审判战犯军事法庭《敌人罪行调查表》之“孔刘氏陈述其夫孔祥容等被日军枪杀的结文”。



### 孔祥龙(kongxianglong)

---

性别:男

民族:汉族

籍贯:江苏高淳

生卒年:1905年—?

当时年龄:32岁

当年住址:当时的人力车站

调查时住址:古柏乡祠神渡大队

调查时间:1984年

受伤害情况:1937年12月,日军在南京城内外进行大屠杀,他目睹两个拉车的同伴陈善福和马小牙被日军用刺刀戳死。

### 孔尤氏(kongyoushi)

---

性别:女

民族:汉族

籍贯:安徽

生卒年:1899年—?

当时年龄:38岁

当年住址:江东门下圩村

调查时住址:江心洲六号队

调查时间:1984年6月7日

受伤害情况:1937年,她带着几个孩子跑反,丈夫留下来守家,日军来了以后,丈夫被日军打死。



L

**赖立清** (lailiqing)

---

性别:男

民族:汉族

籍贯:江苏南京

生卒年:1917年—?

当时年龄:20岁

当年住址:上新河

调查时住址:盐仓桥46号

调查时间:1984年

调查人:李帼义

受伤害情况:日军侵占南京后,他躲到江北桥林避难。从桥林回来路过下关宝塔桥时,他目睹河里漂满了被枪杀的尸体,挹江门附近尸体堆成山,还亲眼看见一个黄包车夫遭日军毒打。他曾遇到日本兵,被抢走鸡蛋、油、钱和其他东西。

**兰桂芳** (languifang)

---

性别:女

生卒年:1920年—?

当时年龄:17岁

调查时住址:七家湾60号

调查时间:1986年

调查人:徐志耕

受伤害情况:日军侵占南京时,其外公被日军放火烧死,其姐姐兰桂英、小外孙、公公也不幸遇难。在难民区内的五台山<sup>[1]</sup>,他目睹日本兵刺刀尖上挑着小孩,以此取乐。

注释:[1]此处应为难民区内的五台山,原文为五台山难民区。





### 兰和义 (lanheyi)

---

性别:男

民族:回族

籍贯:江苏南京

生卒年:1919年12月26日—2001年2月16日

当时年龄:18岁

当年住址:毛家苑24号

去世前住址:演武新村58号208室

调查时间:1999年11月25日

调查人:刘相云、刘燕军、艾德林、陈卫霞

公证情况:玄武区公证处已出具公证书

公证书号:(1997)宁玄证民内字第951号

受伤害情况:南京大屠杀期间,他在上海路目睹日军把许多中国人赶到一起用机关枪扫射。

### 兰有炳 (lanyoubing)

---

生卒年:1914年1月—?

当时年龄:23岁

当年住址:江东门莲乡北村

调查时住址:江东门莲乡北村二队

调查时间:1997年7月15日

受伤害情况:南京大屠杀期间,其目睹很多人被日军杀死,一人被日军刺死在防空洞洞口。



### 兰有英(lanyouying)

---

性别:女

民族:汉族

籍贯:江苏

生卒年:1916年—?

当时年龄:21岁

当年住址:海福巷

调查时住址:海福巷53号

调查时间:1984年6月7日

受伤害情况:1937年12月底,其舅舅在难民区被日军枪杀。

### 劳广寿(laoguangshou)

---

性别:男

生卒年:1910年—?

当时年龄:27岁

调查时住址:汤山镇李家庄

调查时间:2004年7月17日

调查人:费仲兴

受伤害情况:日军侵占龙潭时,他在北圩花园的菜子洲目睹村上有100余人被日军打死,并亲眼看见叔叔劳振远在家里,被日军用刀砍死。



### 乐玉芳 (leyufang)

---

性别:女

民族:汉族

籍贯:江苏徐州

生卒年:1926年—?

当时年龄:11岁

当年住址:下码头一巷

调查时住址:南珍珠巷47号

调查时间:1984年6月4日

调查人:肖中煌

受伤害情况:1937年底,其父乐正发在中华门木材供应站内的地洞里被日军枪杀。

### 雷彩鸾 (leicailuan)

---

性别:女

生卒年:1919年—?

当时年龄:18岁

当年住址:六合县

调查时住址:六合区雄州镇大官巷10号

调查时间:2005年7月3日

调查人:叶铭、吴爱惠

受伤害情况:日军侵占南京时,她和家人跑反到六合县城西程桥乌庄,日军把家里的杂货店烧毁。



**雷秀芳** (leixiufang 化名)<sup>[1]</sup>

---

性别:女

民族:汉族

生卒年:1929年5月6日—?

当时年龄:8岁

当年住址:江宁县上峰关塘堰

调查时住址:江宁区汤山镇

调查时间:2007年1月

受伤害情况:1937年12月,日军打到了汤山,大人全都跑反,结果她碰到了两名日本兵,被日本兵强奸。

注释:[1]此处为化名,真实姓名及现具体住址隐去。

**黎合英** (liheyang)

---

性别:女

民族:汉族

生卒年:1922年12月24日—?

当时年龄:15岁

调查时住址:西善桥街道油坊社区联合组高家村12号

调查时间:2004年7月12日

调查人:张传军、黄锋、谢琳

受伤害情况:1937年12月底,其丈夫在砍柴时,听说日军来了,便躲到扁豆架中,日军用刺刀在扁豆架上乱刺了几刀,就走了,丈夫得以幸存。



### 黎明达 (limingda)

---

性别:男

生卒年:1920年—?

当时年龄:17岁

当年住址:浦口镇东门

调查时住址:浦口东门

调查时间:2004年7月8日

调查人:王伟、马秀谊、宫文婷

受伤害情况:日本侵占南京时,其家里的房子和东门街上草房被日军烧毁。

### 李保明 (libaoming)

---

性别:男

籍贯:江苏南京

生卒年:1926年3月—?

当时年龄:11岁

调查时住址:南湖莫愁新村16号702室

调查时间:2002年7月29日

调查人:李伟

受伤害情况:1937年12月,他和妹妹去外祖父家,走到东善桥处,听到枪声,结果外公被日军打中一枪,第二天就伤重而亡。



### 李宝如 (libaoru) [1]

---

性别:男

籍贯:江苏南京

生卒年:1882年—已故(卒年不详)

当时年龄:55岁

当年住址:船板巷22号

去世前住址:船板巷22号

调查时间:1945年11月26日[2]

调查人:陈颂扬

受伤害情况:1937年12月13日上午,有数名日本兵闯入其家中,强拉着他寻找中国士兵,当时其妻子李吴氏跟随在后,被日军枪杀。

注释:[1]李与其子李伯潜、李仲铭共同见证妻子李吴氏被日军枪杀。

[2]采自南京审判战犯军事法庭《敌人罪行调查表》之“李宝如陈述其妻李吴氏被日军枪杀的结文”。

### 李宝泰 (libaotai)

---

性别:男

民族:汉族

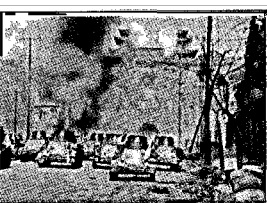
生卒年:1906年—?

当时年龄:31岁

调查时间:1984年6月13日

调查人:叶雷、白静、于凤林等

受伤害情况:1937年12月底,他目睹日军屠杀了很多中国人,到处是尸体,并亲眼看见红十字会的掩埋尸体。



### 李宝玉 (libaoyu)

---

性别:女

民族:汉族

籍贯:江苏南京

生卒年:1926年2月8日—?

当时年龄:11岁

当年住址:珠江路

调查时住址:后半园1号207室

初次调查时间:1997年7月17日

初次调查人:段端、李慧、周琳

二次调查时间:2002年8月28日

二次调查人:刘相云

受伤害情况:日军侵占南京后,全家逃到难民区里的宁海路<sup>[1]</sup>,家中的两辆汽车被日军抢走,其五叔被日军抓去开汽车。

注释:[1]此处应为难民区里的宁海路,原文为宁海路难民区。

### 李宝英 (libaoying)

---

性别:女

民族:汉族

籍贯:江苏南京

生卒年:1903年—?

当时年龄:34岁

当年住址:三十四标83号

调查时住址:三十四标83号

调查时间:1984年

调查人:高学焯

受伤害情况:1937年12月底,她在三十四标83号后面的防空洞,目睹日军强奸妇女后还用刺刀挑出其肚肠。



## 李伯潜 (liboqian)<sup>[1]</sup>

性别:男

籍贯:江苏南京

生卒年:1917年6月13日—已故(卒年不详)

当时年龄:20岁

去世前住址:建邺区船柏巷18号

初次调查时间:1946年5月7日<sup>[2]</sup>

二次调查时间:1982年8月8日<sup>[3]</sup>

三次调查时间:1993年12月3日

三次调查人:刘相云、段月萍

公证情况:南京市公证处已出具公证书

公证书号:(97)宁证字第1262号

受伤害情况:1937年12月13日,一个日本兵闯入他的家中,强行将其父亲李宝如拖到新桥十字路口,搜去父亲身上银洋20余元,其母亲李吴氏被另一个日本兵发现,用刺刀逼她带路搜寻中国军人的藏匿之处,母亲严辞拒绝,结果被日军枪杀。

注释:[1]李与其父李宝如、其弟李仲铭共同见证母亲李吴氏被日军枪杀。

[2]来自1946年5月7日《李伯潜为其母吴氏被日军枪杀致国民政府呈文》

[3]采自1982年8月8日《南京日报》刊载的历史证人的回忆。

## 李昌胜 (lichangsheng)

性别:男

生卒年:1927年—?

当时年龄:10岁

调查时住址:上峰镇李岗头

调查时间:2005年8月10日

调查人:费仲兴

受伤害情况:1937年12月底,他跑反到李岗头的时候,目睹十几具被日军刺死的尸体。



### 李长和 (lichanghe)

---

性别:男

籍贯:江苏南京

生卒年:1913年—?

当时年龄:24岁

当年住址:礼拜寺巷78号

调查时住址:礼拜寺巷78号

调查时间:1984年

调查人:麻子仁、马管良

受伤害情况:日军侵占南京时,他在难民区多次目睹日军把人抓走集体杀害。

### 李长金 (lichangjin)

---

性别:男

籍贯:江苏南京

生卒年:1926年7月26日—?

当时年龄:11岁

当年住址:中山门外马群镇

调查时住址:瑞金新村21幢202室

调查时间:2002年7月30日

调查人:李伟

受伤害情况:日军侵占南京时,在铁路边杀死很多人,他家中房屋也被日军烧毁,其妻子被日军毒打,现在还时常发病。