

綦江县志

(1986—2011)

綦江县志编纂委员会 编纂



方志出版社

Publishing House of Local Records

綦江县志

(1986—2011)

綦江县志编纂委员会 编纂



方志出版社

Publishing House of Local Records

图书在版编目（CIP）数据

綦江县志：1986—2011 / 綦江县志编纂委员会编. —
北京：方志出版社，2017.3
ISBN 978-7-5144-2379-2

I. ①綦… II. ①綦… III. ①綦江县—地方志—
1986—2011 IV. ①K297.194

中国版本图书馆CIP数据核字（2017）第054350号

綦江县志（1986—2011）

编 者：	綦江县志编纂委员会	
责任编辑：	冯 松	
出版人：	冀祥德	
出版者：	方志出版社	
	地址	北京市朝阳区潘家园东里9号（国家方志馆4层）
	邮编	100021
	网址	http://www.fzph.org
发 行：	方志出版社发行中心	
	电话	（010）67110500
经 销：	各地新华书店	
印 刷：	重庆巴南彩印厂	
开 本：	889×1194	1/16
印 张：	56.875	
插 页：	52	
字 数：	1678千字	
版 次：	2017年3月第1版	2017年3月第1次印刷
印 数：	0001~2000册	

ISBN 978-7-5144-2379-2 定价：380元

· 版权所有 翻印必究 ·

《綦江县志（1986—2011）》编纂委员会

（2003年6月—2007年4月）

顾 问：明国辉 胡邦义 杨殿贵 李 义 代廷引
王忠全 戴小龙

主 任：李光金

副主任：王前元 张 健 吴国平 傅良槐 饶晓敏
李德祥

成 员：刘 成 杨 毅 裴祥广 宗文龙 秦汉忠
高思成 霍之泉 韩文金 王守华 蒋世平
陈 平 罗书权 蔡绍怀 董祥全 翁昌洪

（2007年5月—2010年1月）

顾 问：李启松 易良武 杨殿贵 李 义 代廷引
王忠全 戴小龙 胡邦义

主 任：徐世国

副主任：张 健 王前元 蒲德洪 王 星

成 员：刘 成 杨 毅 赵元福 宗文龙 肖春雷
许昌华 陈 宁 李永树 董祥全 董美月
高思成 罗书权 马进平 祝光华 蔡绍怀
刘光朝 李德祥

(2010年2月—2011年12月)

顾问: 王越 易良武 张健 李义 代廷引
王忠全 戴小龙 胡邦义

主任: 徐世国

副主任: 王前元 蒲德洪 马应华 王星 叶雨
肖春雷

成员: 赵元福 吴德才 宗文龙 郑仕全 万显芬
李永树 董祥全 董美月 陈大明 高思成
杨毅 胡辉明 王宏兴 解朝华 高久鹏
刘光朝 李德祥

(2015年9月—2016年9月)

顾问: 潘毅琴 吕进 张健

主任: 陈金山

副主任: 母明江 王前元 江绪容 刘益文 雷瑞宏
杨大怀

成员: 陈宇 吴德才 张光强 高华平 龚锐
刘成 唐智强 高久鹏 郑仕全 赵福宇
董志荣 黄世福 高思成 张家伦 陶晓锋
娄宗全

(2016年9月—2017年4月)

顾问: 潘毅琴 王前元 母明江

主任：姜天波
副主任：赵如均 王儒祥 雷瑞宏 牟伟
成员：蔡鹏 吴德才 陈正科 高华平 龚锐
高久鹏 周世林 刘成 黄世福 董志荣
张祥兰 郑仕全 高思成 张家伦 陶晓锋
娄宗全

《綦江县志（1986—2011）》编纂委员会办公室

（2003年6月—2007年2月）

主任：李德祥
副主任：翁昌洪
主编：李德祥

（2007年3月—2011年10月）

主任：刘光朝
副主任：翁昌洪
主编：李德祥

（2011年11月—2015年11月）

主任：娄宗全
副主任：胡显钊 李亮 彭学兰 任昭国
主编：李德祥

(2015年12月—2017年4月)

主任：娄宗全

副主任：胡显钊 李 亮 彭学兰 任昭国

主编：刘恩后

《綦江县志（1986—2011）》编纂委员会

办公室工作人员

编辑：李思伟 周绪伦 明光浩 赵宗华

任永禄 张文峰 王清国 李 畅

摄影：张 健 蒋 焰

录入：王 智 潘 莎

《綦江县志》总编室

主任：娄宗全

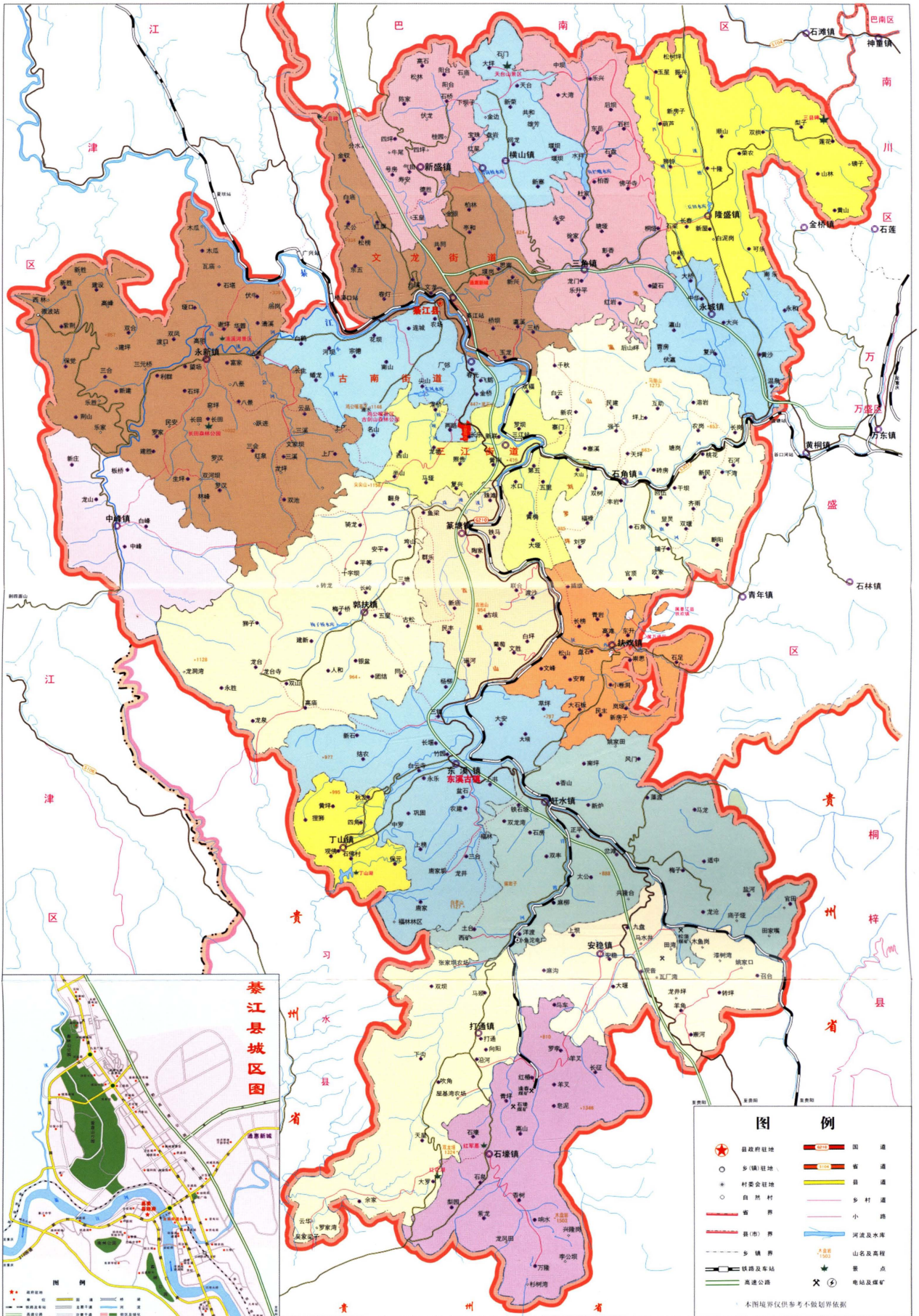
副主任：晏 梅

工作人员：罗玉洪 潘 莎 左祥国 林光勤

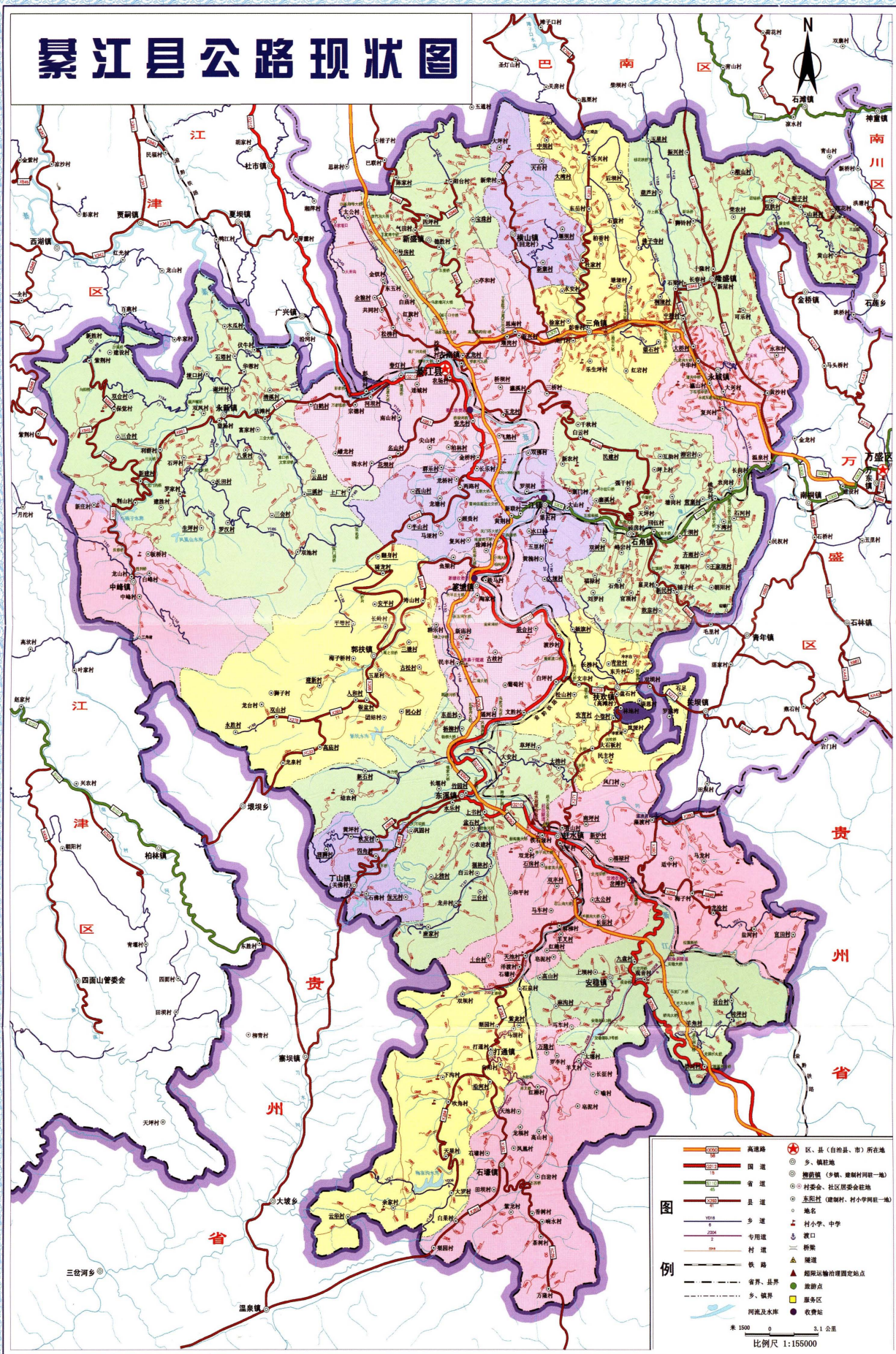
重庆市地方志办公室审稿人员

周焕强 夏小平 殷 智 熊蜀黔 董宁波 洪 霞

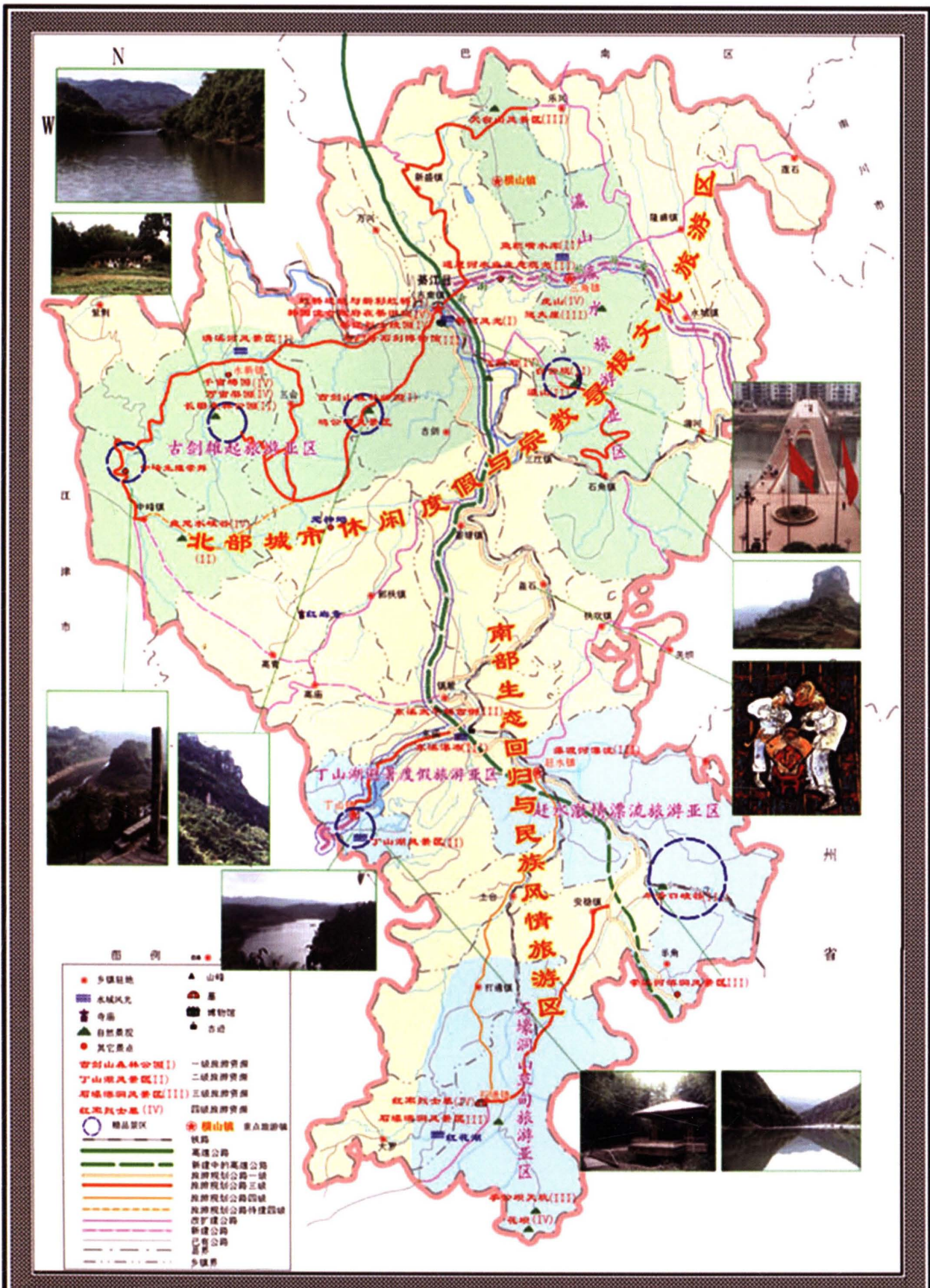
綦江县行政区划图



綦江县公路现状图



綦江县旅游总体规划图

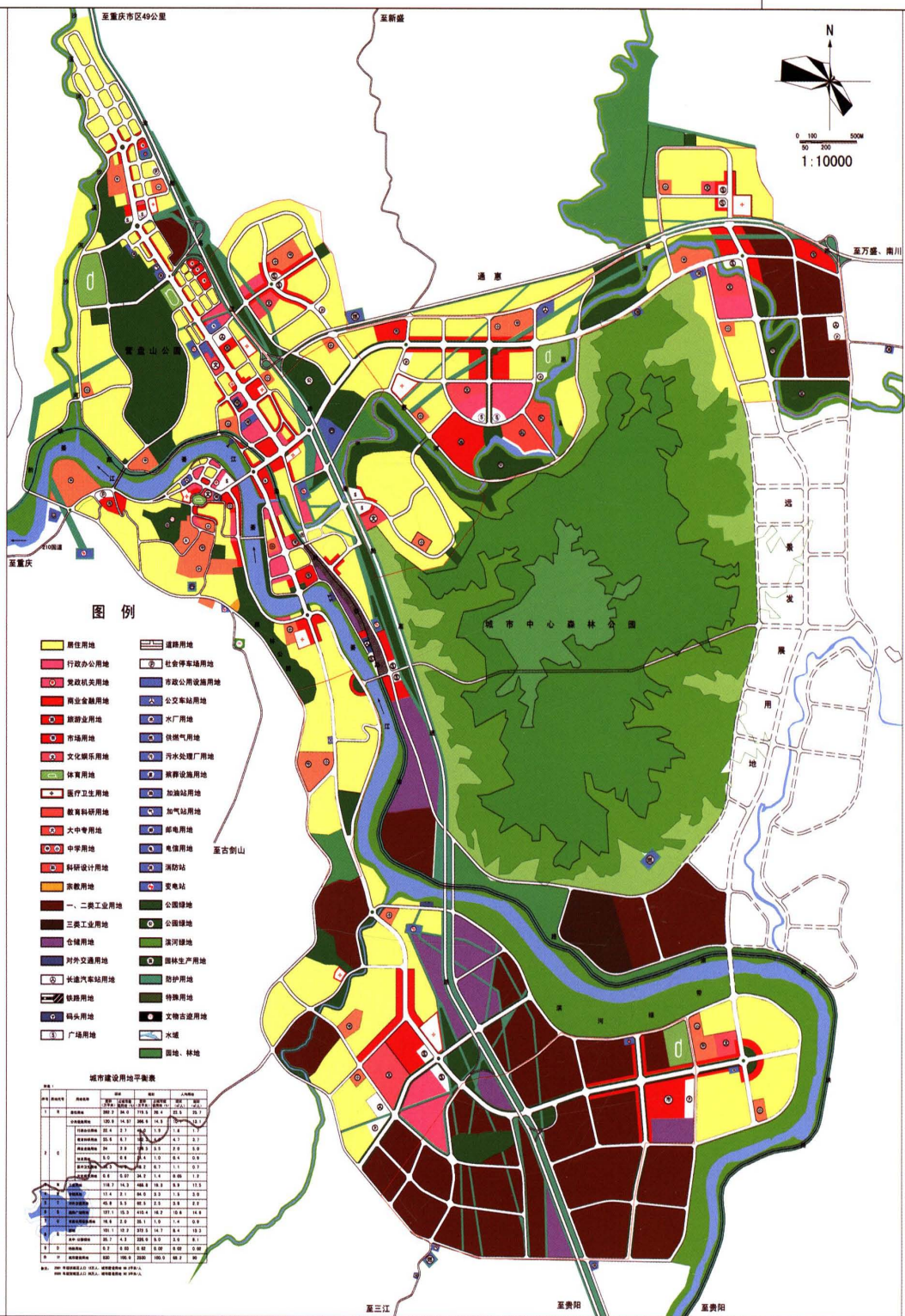


图例

- | | |
|---------------|------------|
| ● 乡镇驻地 | ▲ 山峰 |
| ▭ 水域风光 | ⬮ 墓 |
| ⬮ 寺庙 | ⬮ 博物馆 |
| ▲ 自然景观 | ▲ 古迹 |
| ● 其它景点 | |
| ⬮ 穿洞山森林公园(I) | 一级旅游资源 |
| ⬮ 丁山湖风景区(II) | 二级旅游资源 |
| ⬮ 石塘峡风景区(III) | 三级旅游资源 |
| ⬮ 红岩烈士墓(IV) | 四级旅游资源 |
| ○ 精品景区 | ● 重点旅游镇 |
| — 铁路 | — 高速公路 |
| — 新建中的高速公路 | — 旅游规划公路一级 |
| — 旅游规划公路二级 | — 旅游规划公路四级 |
| — 旅游规划公路特准四级 | — 改扩建公路 |
| — 新建公路 | — 已有公路 |
| — 边界 | — 乡镇界 |

綦江县城城市总体规划

用地布局规划图
(2002-2020)





1999年1月10日，受中共中央总书记、国家主席江泽民的委托，建设部部长俞正声（前右三）率队到綦，调查了解“綦江彩虹桥”事件，并看望慰问死难者家属和伤员



2001年12月26日，全国政协副主席杨汝岱（右四），重庆市委书记贺国强（右三），市长包叙定（右五），市人大常委会主任王云龙（右二），市政协主席张文彬（右六）等到綦出席渝黔高速公路重庆段一期工程通车暨二期工程开工典礼



2009年3月28日，全国政协副主席、全国工商联主席黄孟复（左二）到綦，考察綦江农民版画院和城市规划等



1990年12月6日，中国人民解放军总后勤部副部长李九龙中将（左一）、成都军区司令员张太恒中将（左二）到綦看望“川藏线上的英雄汽车兵”綦籍战士张洪的亲属



2007年6月13日，全国人大内务司法委副主任委员黄镇东（前右二）率全国人大执法检查组到綦江，检查法官法、检查官法的实施情况



2009年11月24日，最高人民检察院党组成员、副检察长孙谦（右四）到綦江调研检察院工作



2009年1月7日，商务部部长陈德铭（左二）到綦江，调研城乡商贸统筹网络体制建设



1995年12月18日，四川省委书记谢世杰（右三）到綦江，考察平和铝业公司



1998年7月24日，重庆市委书记张德邻（右二）、市长蒲海清（右一）、市人大常委会主任王云龙等到綦江，出席渝黔高速公路童家院子至雷神店开工典礼



2000年1月3日，重庆市政府市长包叙定（右一）、市政协主席张文彬（右二）到綦江出席干部大会



2001年8月31日，重庆市委书记贺国强（左二）率有关部门负责人到綦江开展渝西地区经济社会发展专题调研



2003年4月3日，重庆市委书记黄镇东（右二）到綦江调研小城镇建设和企业发展