

008090

○通江縣地方誌從書之二十八

通江縣煙草誌



通江縣煙草公司 編纂

通江县部门、乡（镇）志验收凭证

编号28号

| | | | |
|--------------------------------------------------------------------|----------------------------|----------------------|------------|
| 编写单位 | 通江县 | 编写起止时间 | |
| | 烟草公司 | 起 | 止 |
| | | 1989年1月1日 | 1990年2月28日 |
| <p>全书共 / 篇 7 章 22 节 14 万字。</p> <p>照片 15 张 地图 1 幅 表格 28 张</p> | | | |
| 验收单位 | 通江县烟草公司 | 通江县志编纂委员会 | |
| 人 员 | 赵忠祥、刘天作 | 王 显 顺 | |
| 意 见 | 经 审 查 同意上报 1991.3.24 | 同 意 付 印 1991.3.26 | |
| 验收时间：1991年3月24日 | | | |

制表：通江县志编纂委员会办公室

编纂领导小组成员

组 长：陈文生
组 员：赵忠祥 任明升 刘天作 张青兰 贾能典 阎柱国
刘建国 赵绍贤 伏心健

编 纂 成 员

责任主编：刘天作
主 编：阎柱国
审 稿：陈文生 赵忠祥 刘天作 张青兰 赵绍贤 傅裕芳
苟 琼 杜 英 贾能典 里绍禄
摄 影：王立仁 何大全
制 图：石兆俊
封面设计：杨希锸
封面题字：张忠孝
校 对：李秀国 刘天作 阎柱国

印刷单位：巴中县包装装潢印制公司

编纂领导小组成员

组 长：陈文生
组 员：赵忠祥 任明升 刘天作 张青兰 贾能典 阎柱国
刘建国 赵绍贤 伏心健

编 纂 成 员

责任主编：刘天作
主 编：阎柱国
审 稿：陈文生 赵忠祥 刘天作 张青兰 赵绍贤 傅裕芳
苟 琼 杜 英 贾能典 里绍禄
摄 影：王立仁 何大全
制 图：石兆俊
封面设计：杨希锸
封面题字：张忠孝
校 对：李秀国 刘天作 阎柱国

印刷单位：巴中县包装装潢印制公司



通江县代表参加国际烟叶展览会



上海烟叶进出口分公司华秀眉等人
来县深入田间指导生产。



外商在国际展览会期中和达县地区
通江县烟草公司代表洽谈白肋烟业务



白肋烟营养钵假植现场会



县级有关领导和各产烟区区长深入
白肋烟示范片参观指导



烟农正在采收成熟白肋烟



郭县长在给种烟专业户唐元帅发奖



诺江镇选烟场一角



至诚区选烟场一角



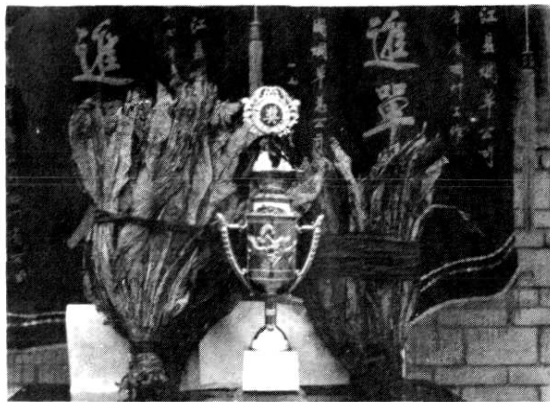
麻石区烟草经营站



县卷烟集中库职工正在开机吸潮



通江烟草公司办公楼



通江烟草公司一九八九年荣获全省烟草系统先进单位，并获奖杯和荣誉证书。



县级有关领导与烟草公司职工留影



通江烟草志编纂领导小组成员

通江县烟叶种植分布图

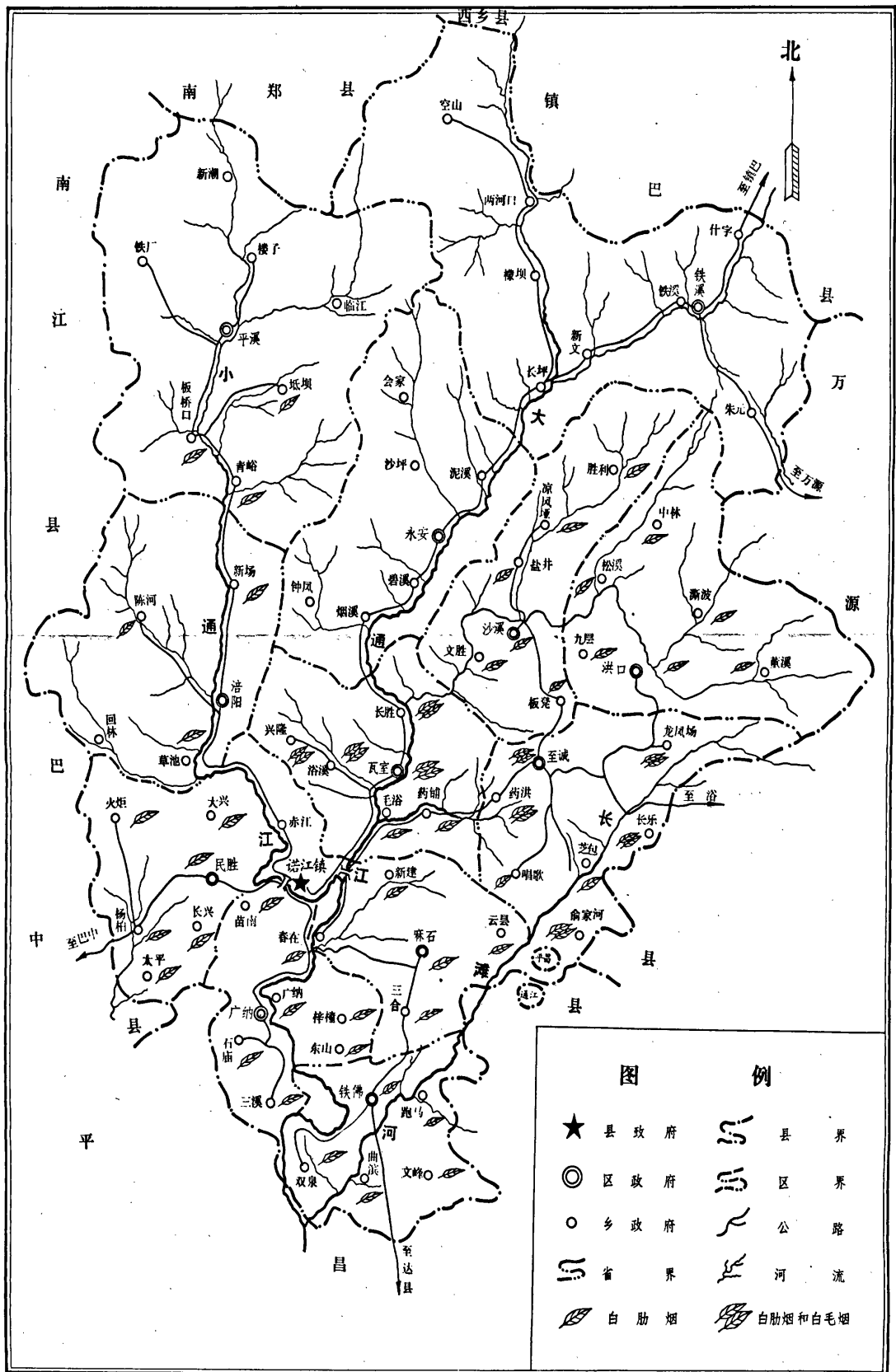


图 例

- ★ 县 政 府
- ◎ 区 政 府
- 乡 政 府
- 省 界
- 县 界
- 区 界
- 公 路
- 河 流
- 白 肋 烟
- 白 肋 烟 和 白 毛 烟

序 言

陈 文 生

时至今日，烟草作为一种特殊商品在我国国计民生中的地位日渐声名显赫，甚至有相当人士已忘记了烟草是有害之物，而倡导种植，吸食成癖。

烟草之传入通江已较久远，《通江县烟草志》的编纂成集，实在是通江烟草发展史上的一件大事。

《通江县烟草志》客观、翔实地记录了烟草在通江的传播、兴衰和发展。其中有通民吸食烟草的风土人情和趣闻轶事，有烟草品种演变的线索和种植、加工、销售的成功经验和巨大成就，也有烟草经营管理机构的沿革变迁；尤其是本志真实地写下了我县在近十年来大力发展白肋烟生产，使烟叶成为富县裕民的骨干项目，使我县一跃成为“全国白肋烟出口基地县”的重要史实，其中事迹种种，可歌可泣，俯拾皆是……。

《通江县烟草志》是一部专业性较强的志书。它基本上达到了科学性、真实性与趣味性的统一。它的价值不仅仅在于存史，而且完全可资借鉴；它不仅适用于行业，也适用于社会；它既是一部志书，也是一本通俗教材。愿《通江县烟草志》能为烟草事业的振兴尽微薄之力，能为志书的浩瀚烟海添一朵小花。

《通江县烟草志》的辑成，多亏编辑人员的辛勤劳动，多亏各有关部门的鼎力相助，多亏各修志同行的通力合作。在此，我代表《通江县烟草志》编纂领导小组表示最真诚的谢意！

在《通江县烟草志》即将付梓之际，我受编纂领导小组之托，写下了如许数语，是为序。

一九九〇年十二月一日

凡 例

一、本志以党的十一届三中全会精神为指针，坚持四项基本原则，以资治、教化、存史为宗旨，力求使思想性、科学性、资料性相统一。如反映国家、企业、烟农三者利益的兼顾，企业坚持计划经济为主、市场调节为辅的国民经济宏观控制总方针，反映对职工的职业道德教育和技术培训，保证党的绝对领导等，皆属。

二、本志按“以类系事，事以类从”的排列原则及专业内容，安排为7章22节22目。个别“目”以下设“子目”，标题力求简练醒目。

三、根据先有事业后有机构的规律，加上烟草从属机构变化繁多，故编目设置以事业兴衰起伏为重点，机构设置次之的顺序排列，将机构章列在烟草事业后面。

四、为使读者能开卷从总体、时间和空间方面率先了解通江烟草事业，志的开头列《概述》、《大事记》。概述，多用各章节的事实反映烟草事业全貌和大要，也有部分内容属各章节所未录或录之不详而事较重要的，如县的疆域、人口、气候、土质等，均列入概述内容；大事记用编年体与记事本末体相结合，记述大事、首事、要事。

五、全志运用志、记、图、照、表、录诸体，横排纵述，述而不作，秉笔直书，力求严谨、朴实、流畅。

六、本志上限，视史料而定，下限至1990年底。数据资料，以财会报表为准，文字资料以档案为主，用知情口碑资料佐证。为节约文字，资料一律不加注释。

七、引文，用双引号以示；人物称谓，直书其名；前朝年号，按当时习惯称谓，括号内注公元纪年；文内数字，除年代、几分之几及无计算价值的单数用汉字外，余用阿拉伯数字；度量衡单位按当时惯用，不加换称，以保历史本来面目；标点符号、简化字，按现行规定办。

八、为节约文字，对志内多次使用的名称、术语进行简化。如白毛烟、白肋烟称“两烟”，通江县烟草公司称“通烟司”，达县地区烟草分公司称“分公司”，通江县人民政府称“县府”，白肋烟出口基地县有时称“基地县”，云南、贵州生产的卷烟称“云、贵烟”，四川产的卷烟称“川烟”等等，但在必要地方，予以全称。

目 录

| | |
|----------------------------|---------------|
| 概 述..... | (3) |
| 大事记..... | (6) |
| 第一章 烟叶产销..... | (12) |
| 第一节 种植分布..... | (12) |
| 一、晒烟..... | (12) |
| 二、晾烟(白肋烟)..... | (13) |
| 三、烤烟..... | (15) |
| 第二节 栽培管理..... | (16) |
| 一、育苗..... | (16) |
| 二、移栽..... | (17) |
| 三、管理..... | (17) |
| 第三节 采收加工..... | (19) |
| 一、采收..... | (19) |
| 二、加工..... | (19) |
| 第四节 收购..... | (21) |
| 第五节 销售..... | (33) |
| 一、内销..... | (33) |
| 二、外贸出口..... | (35) |
| 第二章 白肋烟出口基地县建设..... | (39) |
| 第一节 党政重视..... | (39) |
| 第二节 部门配合..... | (41) |
| 第三节 科技推广..... | (44) |
| 一、科技队伍..... | (44) |
| 二、科学试验及推广..... | (45) |
| 第三章 烟制品经营..... | (52) |
| 第一节 县产雪茄..... | (52) |
| 一、个体手工烟..... | (52) |
| 二、集体烟厂..... | (52) |
| 第二节 调拨..... | (53) |

| | | |
|------------|------------------------|--------|
| 第三节 | 销售 | (56) |
| 第四章 | 经营管理 | (64) |
| 第一节 | 专卖管理 | (64) |
| 第二节 | 劳资管理 | (67) |
| 第三节 | 财务管理 | (70) |
| 第四节 | 商品管理 | (75) |
| 第五章 | 经济效益 | (78) |
| 第一节 | 财税收入 | (78) |
| 第二节 | 企业收入 | (80) |
| 第三节 | 烟农收入 | (83) |
| 第六章 | 机构、组织 | (85) |
| 第一节 | 管理机构 | (85) |
| 第二节 | 兼营机构 | (87) |
| 一、 | 糖业烟酒公司 | (87) |
| 二、 | 棉麻烟公司 | (87) |
| 三、 | 对外经济贸易公司 | (87) |
| 第三节 | 专营机构 | (88) |
| 一、 | 白肋烟农商联营公司 | (88) |
| 二、 | 烟草公司 | (88) |
| 第四节 | 党群组织 | (94) |
| 第七章 | 杂记 | (95) |
| 一、 | 吸烟沿革 | (95) |
| 二、 | 附录 | (97) |
| 三、 | 民间故事 | (97) |
| 编后记 | | (99) |

概 述

通江县位于四川盆地北部边缘，米仓山东段南麓，大巴山缺口处。东靠万源，南临平昌，西与巴中、南江接壤，北连陕西省南郑、西乡、镇巴三县，幅员面积4116.58平方公里，海拔在305至2089米之间。公路四通八达，东通万源，相距183公里；南通达县，相距150公里；西抵广元，相距274公里；北达镇巴，相距154公里。至1988年底，县辖12区、1区级镇、76乡（镇）、524村、3306社，其中64乡、389村、1915社，均有白肋烟种植。总人口64.28万，其中农业人口59.67万，农村劳动力27.48万；全部职工2.38万（全民17156人、集体6655人）。有耕地面积579483亩，其中田374756亩，地204727亩，种烟49494亩，农业总产值29600万元，其中烟叶总产值759万元。县民年人平消费248元，其中卷烟人平消费17元；居民商品购买力578元，农民144元。全民固定职工全年人均工资收入1311元，集体单位职工人均收入888元，农民人均收入322元（烟叶占23元）。

通江属亚热带湿润气候向北亚热带气候过渡的地区，年平均气温16.7℃，年降水量1107.9毫米，年日照1424小时，相对湿度75—80%，无霜期281天。从烟叶生长4—7月来看，日平均气温22.5℃，雨量523毫米，日照634小时，大于等于0℃的积温2745℃，与烟叶生长发育对光、热、水的要求十分吻合。土地资源也优越，烟叶种植最适宜地区，包括10个区、46个乡、276个村、1449个村民组，有农耕地14.28万亩，以紫色土分布最广，占92%；其土壤成份基本能满足烟叶生长要求。从烟草传入通江后，凡烟的嗜好者，均有少量种植，多属自给自足。

民国后期，烟叶自给有余的部分进入市场，以调剂余缺，赚取“油盐钱”。因广种薄收，经济效益不高。至1949年，全县虽种烟11187亩，而亩产仅57斤，作为商品出售仅占20%。1958年建立人民公社后，私人概无种植，加上三年自然灾害时期，粮食紧缺，“以粮为纲”政策使烟叶种植面积大减，至1970年全县仅种植土烟379亩，总产600担。土烟消费，多由外县调入毛烟供应，每年供销社从温江、绵阳地区调入毛柳烟300多担，以满足市场供应。

1973年，外贸、棉麻两公司分别从建始、什邡引进白肋烟、白毛烟新品种，分别在毛浴、铁佛试种成功。1974年开始大面积种植白肋烟、白毛烟（简称两烟）；由于实行间、套麦、薯，浪费土地少，经济价值高，加上“两烟”税利重，白肋烟能出口创汇，故各级政府高度重视“两烟”种植。1978年，县府将民胜、铁佛、麻石、至诚4区18公社列为白肋烟基地，将瓦室、永安、铁溪3区13公社列为白毛烟基地，全年加上土烟面积，共种烟13347亩。到1982年，全县各地普种“两烟”，产量猛增，销路不畅，烟农损失，数以万计，生产形势，每况愈下。到1985年，种烟热潮，刚刚回升，

滞销现象，再度出现。1986年后烟叶产、销“一条龙”，矛盾得以解决，县府将“两烟”生产列入通江脱贫致富的骨干项目。经合理调整布局，不断改进种植技术，至1987年已基本形成布局区域化、种植规范化、服务配套化，由历来的粗放经营步入集约经营。1987年全县种“两烟”26516亩，种土烟2514亩，三烟共种29030亩，收购白肋烟3.02万担，中高档占61.4%，出口率51.5%，为农民增收315万元，人平25元，为财政提供税利80万元，为国创汇146万美元。

通江白肋烟，因地气所钟，加上烟农的种烟经验和烟科所的科技推广，使质量高于四川其它各地，颜色深黄微带红，表面光泽均匀，油气重，厚薄适中，损伤度低，烟味浓香醇正，燃烧性能好，平均单叶重5—7克。至诚乡陈文诗等人在1987年种的白肋烟，每株有效叶片18—25匹，单产150公斤以上，平均单叶重7.6克，最好的13.16克，超国标6.4克的一倍。特别是龙凤场乡种烟专业户刘文平的23公斤烟叶，送省公司代表四川省进入国际烟叶博览会，受到国内外专家的一致好评；省、地公司与外商订货，通江样烟颇受青睐；县生产验证户的烟叶送省公司在万县造制等级样品，也受到专家和省公司领导赞赏和肯定。1987年12月4日至10日，国务院在北京召开全国烟叶生产工作会议，通江县首次被确定为全国白肋烟出口基地县。会后，通江县委、县府为珍视这项“桂冠”，于县成立“烟叶出口基地领导小组”，由分管烟叶的副县长张忠孝任“责任县长”，并号召各级党政领导亲自挂帅，在全县掀起大种白肋烟的高潮。1988年1月25日，县烟草公司，在天津烟叶会议上，与上海口岸公司正式签订《出口基地确认书》和《出口协议》。通过各级政府、企业、烟农的努力，1988年全县种“两烟”4.4万亩，收购烟叶6.1万担，出口白肋烟61万公斤，超额20%完成出口合同计划。烟叶为财政创税利200余万元，为农民增收710万余元，使全县2.5万户烟农基本脱贫。

1989年，为使烟叶生产再上一个新台阶，公司采取在生产上普及科学种植，在管理上加强职工的思想政治教育，健全从种到收的一系列规章制度。通过各级党政的高度重视及有关各部门的协同作战，战胜各种困难，至12月底，全县收购“两烟”近9万担，圆满完成出口任务。使历年被列入“多种经营”项目之一的“两烟”生产，在全县农产品中，独树一帜。12月23日，全国烟草总公司再次确定通江为白肋烟出口基地县。1990年虽受干旱、雹灾影响，但“两烟”收购仍比1988年多3286担，仅次于1989年。

通江白肋烟在国际、国内市场上都享有很高的信誉，目前已与国内13个省（市）25个烟厂建立供销关系，日本、英国、美国、法国、西德等16个国家和地区，都表示愿意购买通江白肋烟。自1974年至1990年，全县共出口白肋烟101490担，占收购总数22.5%。

烟叶的发展与烟草的消费，同步进行，消费水平与生活水平，紧相依附。民国初年县民吸土烟，俗称叶子烟，属自产自吸。民国十三年后，渐有部分人抽吸纸烟（今卷烟）、绵烟，其数甚微，据1951年统计，全县仅消费卷烟4919条，人平0.14包。随着国民经济恢复和发展，到1959年，全县便消费卷烟4480件，人平6.1包。六十年代初，因全国烟叶减产，卷烟实行“以人定量，凭票供应”办法，使消费量锐减。党的十一届三中全会后，“开放搞活”政策，带来市场繁荣，卷烟消费量，与日俱增。尽管1980年卫生部门宣传戒烟及1981年卷烟提价，但卷烟消费量仍有增无减，1983年全县人平就消费卷烟41包。就消费档次也发生骤变，职工消费卷烟，由中档趋向高档，吸土烟的几乎绝迹，

部份农民也由低档步入中档，青年人吸土烟亦少。特别是1987后，人民生活水平普遍提高，一些大小会议、对外接待、业务往来、婚丧嫁娶、逢年过节、修房建屋等均追求上等名烟。虽1988年放开“名贵烟”价格，但市场供应仍很紧张。是年全县人平消费卷烟49包，创历史最高水平。1989年国家控制消费资金，争购上等名烟的风气有所收敛，但需求“二等名烟”的人，仍未减少。自1990年10月1日大幅度提高红梅、翡翠系列烟价格后，川烟销售，出现好势头，在13219箱卷烟销售中，川烟占76.63%。

大事记

明崇祯七年（1634），叙州总兵侯良柱领兵赴通江。侯部兵贯吸烟“通民初异，继而师吸，通民吸烟自此开。”

民国初年，通江银耳远销上海，纸烟（卷烟）开始由外地运销通江，县烟酒公卖分棧应运而生。

民国十四年（1925），改烟酒公卖分棧为烟酒监察所，所长刘拱辰。

民国二十五年（1936）5月，县成立烟酒业同业工会，会员两家。

民国二十九年（1940），瓦室“谢烟客”手工制造雪茄烟投入市场销售，很受消费者欢迎。

1953年7月，通江县供销合作社开始代巴中专卖公司进行对私批发卷烟业务。

1955年4月，县供销合作社农产品采购经理部，将土烟列入三类农副计划商品收购。

1956年6月1日，中国专卖工业公司四川省公司达县分公司通江县公司成立，首任经理李文歧，地址设现钟鼓楼街11号。

1957年6月10日，成立通江县服务局，下设贸易、烟酒两专卖公司。

1958年5月10日，奉命撤销糖业烟酒公司及烟酒专卖公司，并入畜产经理部。

1961年9月，卷烟销售实行“以人定量、凭票供应”办法，农民只能在春节享受供应。

1962年6月25日，恢复成立通江县糖业烟酒公司。经理李文歧。

1962年9月16日，糖烟酒公司在广元成立广元通江转运站。

1963年12月1日，全县开展“高、议、平”三价卷烟的销售，高价每包高于平价1角多。

1965年7月，取消高价卷烟销售，恢复平价供应，面向农村，为农业生产服务。

1966年11月1日，收购土烟的农产品采购经理部更名为通江县棉麻烟茶公司，副经理王子金、刘金德。

1973年10月6日，县革委首次主持召开白肋烟生产工作会，地区外贸局和平昌、南江的代表及在湖北聘请的白肋烟技术员，列席会议。

自1月至11月，县外贸站首次在毛浴公社高登大队试种白肋烟获得成功，共收购513斤。同年，县棉麻公司从什邡县引进白毛烟新品种在铁佛试种成功。

1975年4月1日，诺江镇新办“合作烟厂”生产的“雪茄烟”投入市场试销，由县计划委员会定价，县糖烟酒公司销售。

1978年3月30日，城关雪茄烟厂，因政策限制，加上工厂连年亏本等因而被迫停产关闭。