

濰縣教育志

一八四〇——一九八四

濰坊市寒亭区教育局编

潍县教育志

1983.10 撤潍县划归寒亭日。

潍坊市寒亭区教育局

一九八八年六月

序 言

教育是一种社会现象，是培养人的活动，是民族生活经验的传递与创造。人才的培养，知识的传播，科技的发明，优良传统的继承等，均侧重于教育。纵观古今，国家之兴衰，民族之荣辱，皆与教育息息相关。

潍县是闻名于世的教育之乡，自古以来，名人辈出。清末、民初废科举、兴学堂、热心于办学救国的人士也不乏其人。但因政治之腐败，生产之落后，不少呕心沥血、鞠躬尽瘁、终生奔波于培“桃”育“李”的教育专家也都不能救潍县教育事业于水火。

建国以来，在马克思列宁主义、毛泽东思想指导下，在中国共产党和人民政府领导下，教育事业有了很大的发展和变革，虽然在某些时期由于指导思想上的偏差，造成的失误是严重的，但是总的说来，教育的成绩是主要的、巨大的，为社会主义的教育奠定了基础。党的十一届三中全会以后，尊重知识、尊重人才、尊师重教的社会风气，已初步形成。古人说：“国将兴，必贵师而重傅”，也正如陈云同志所说的那样：“四化需要人才，人才需要教育，教育需要教师”。深望有志于振兴潍县教育的同志携起手来，乘此太平盛世，为潍县的繁荣，为培养子孙后代，共同致力于振兴潍县的教育事业。

保存潍县珍贵的教育资料，借鉴前人从事教育事业的经验和教训，服务于当今教育，为后人研究潍县教育的历史和发展提供可信的资料，是我们编纂《潍县教育志》的目的。志书若生资治之效，

我们则万分欣慰。

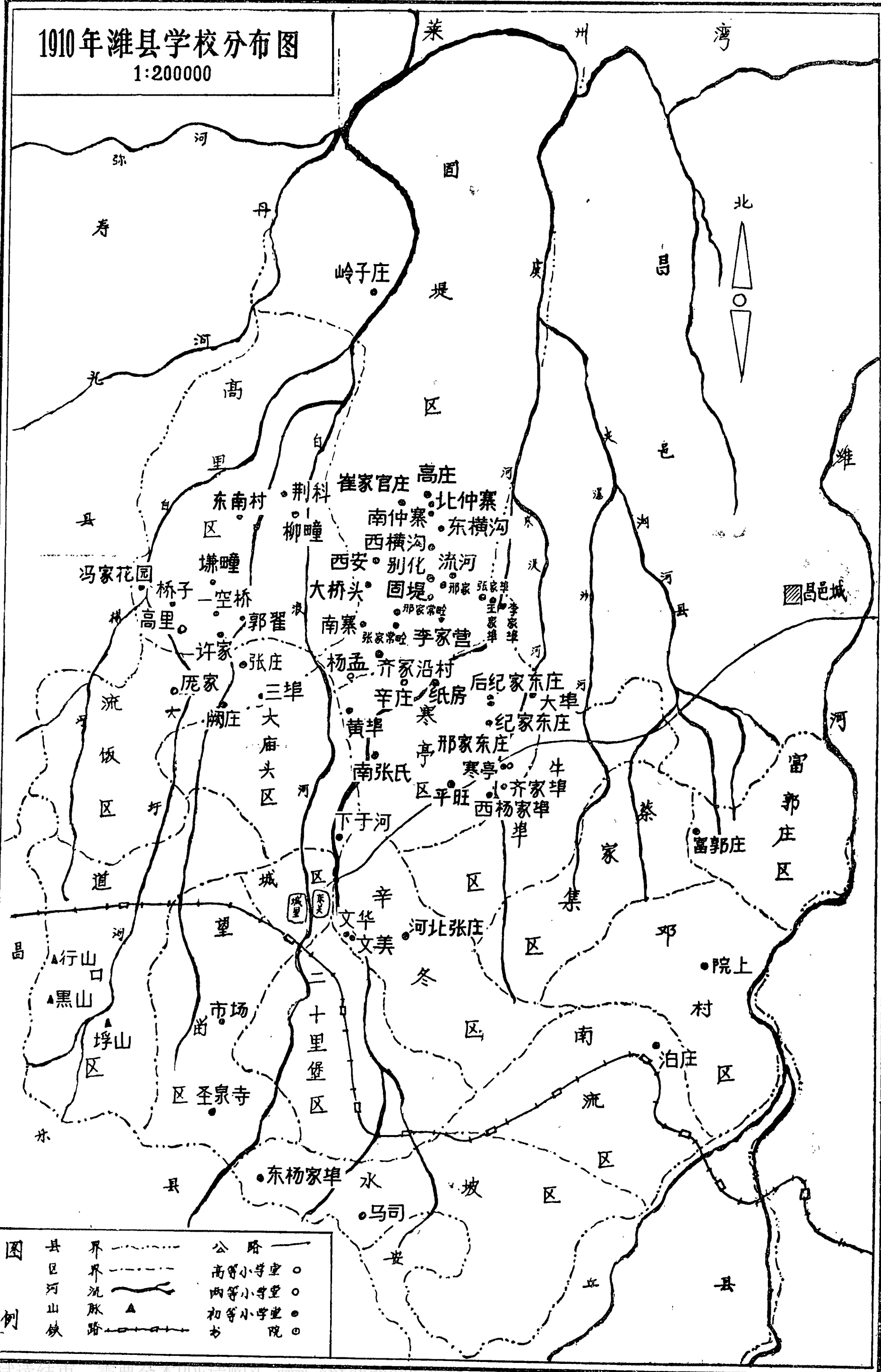
在市、区领导的关怀下，《潍县教育志》经过编写组的辛勤劳动和老教育工作者的指导帮助，已编纂完毕。在该书出版之际，我们谨对潍坊市教育志办公室、寒亭区史志办公室、省、市、区档案馆的全体同志；对先后参加审稿、编写的同志们表示衷心的感谢。因战争之破坏、文革之浩劫，政域变革之频繁，错漏之处，在所难免，谨望知情同志不吝赐教，使其日臻完善。

张恒峰

1986年5月

1910年潍县学校分布图

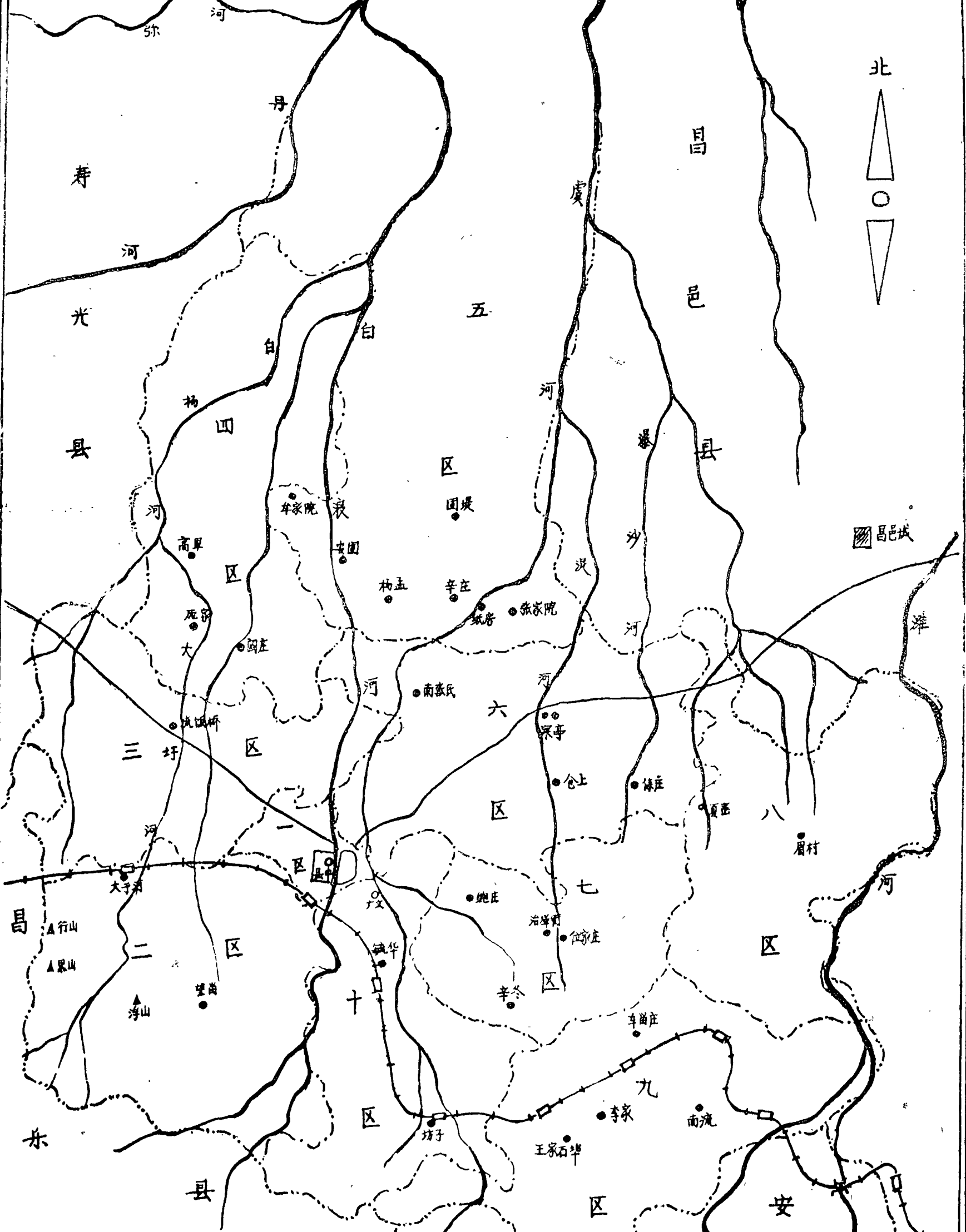
1:200000



图例	县界	———	公路	———	
	区界	- - - - -	高等小学堂	○	
	河山	———	两等小学堂	○	
	山脉	▲	初等小学堂	○	
铁路	——+——	书	○	院	○

1933年潍县学校分布图

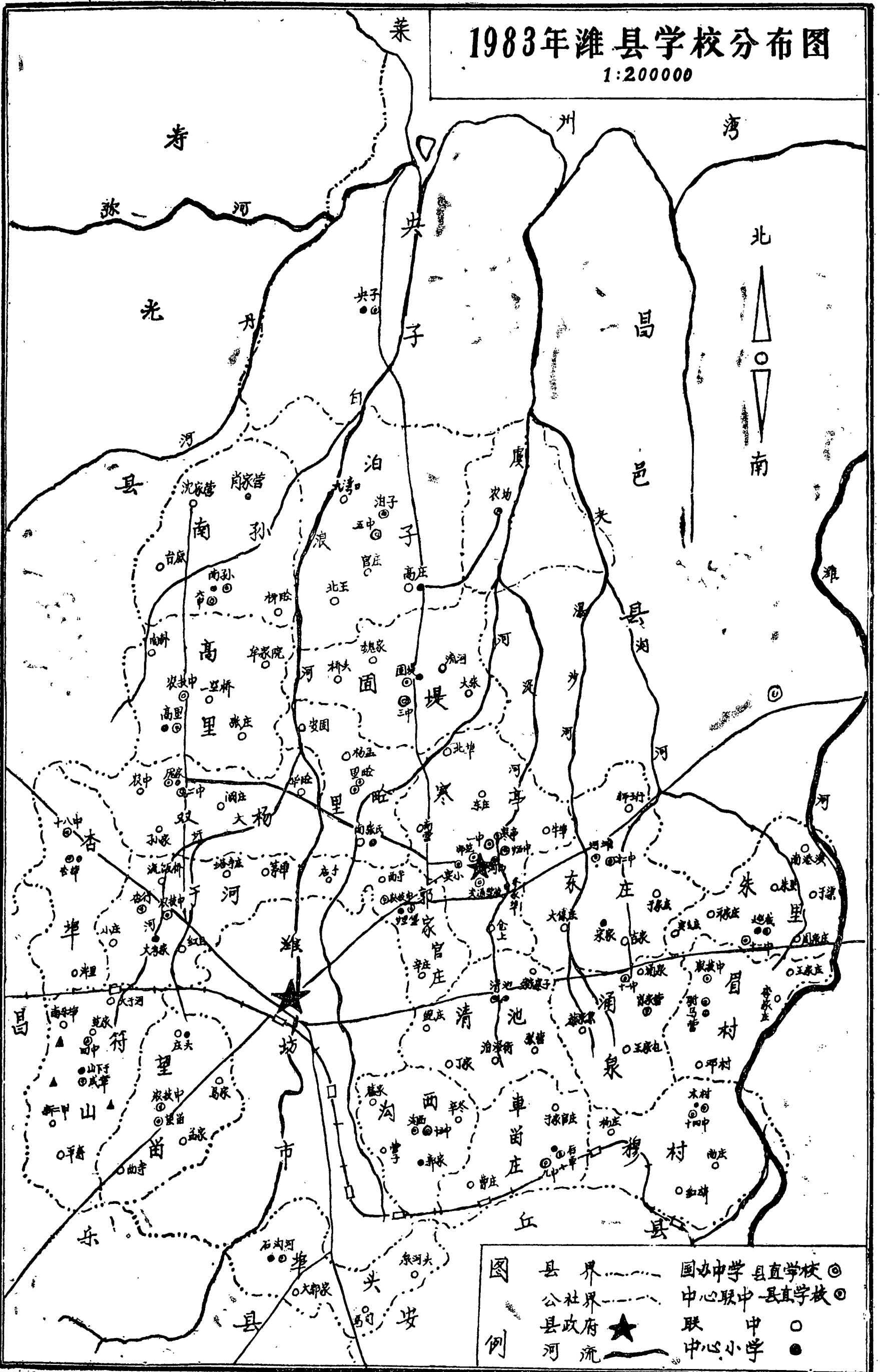
1:200000



图例	县界	———	山	▲
	区界	- - - - -	完全小学	●
	河流	~~~~~	中学	○
	铁路	—+—+—		
公路	———			

1983年潍县学校分布图

1:200000

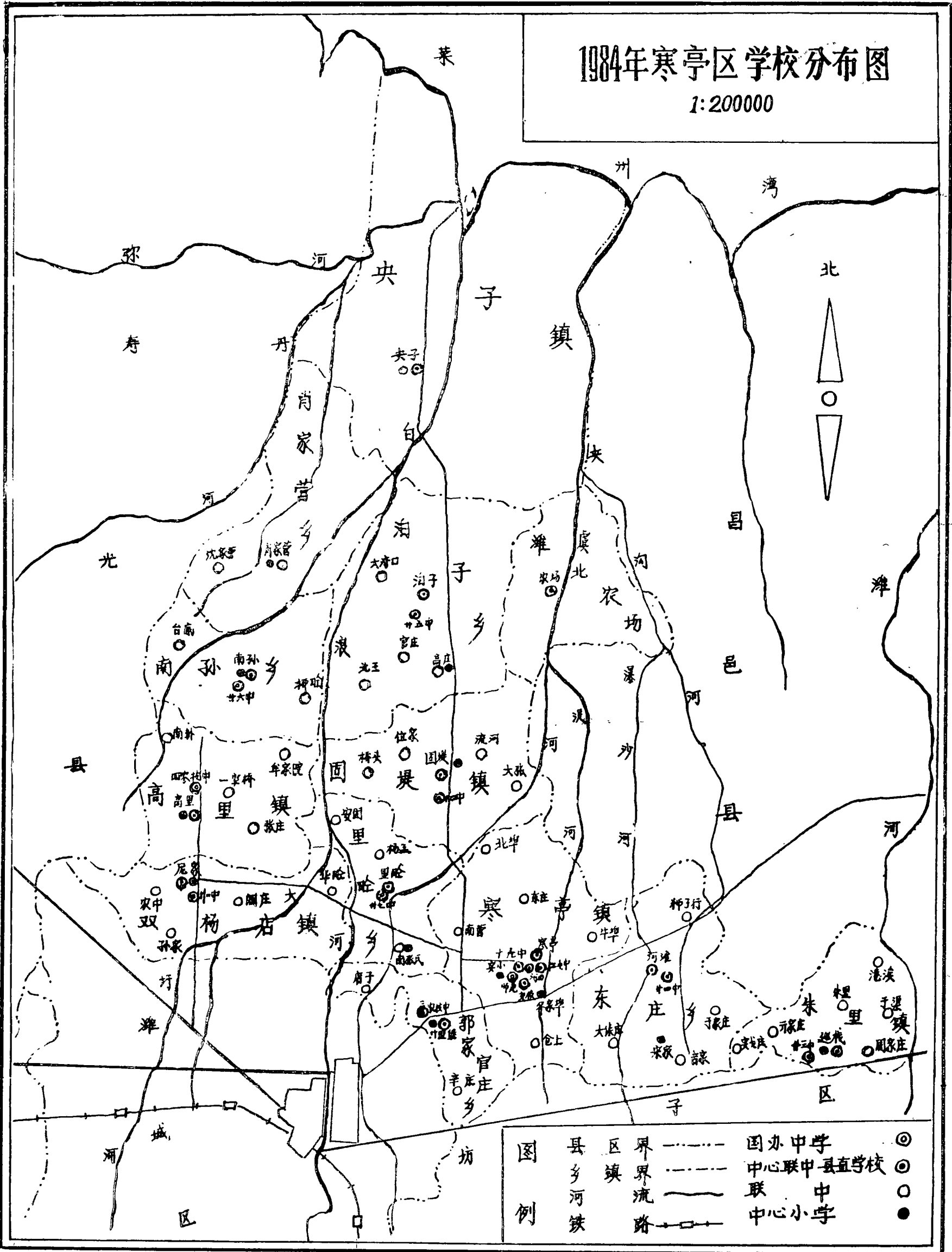


图例

县界	-----	国办中学	◎
公社界	中心联中	◎
县政府	★	联中	○
河流	——	中心小学	●

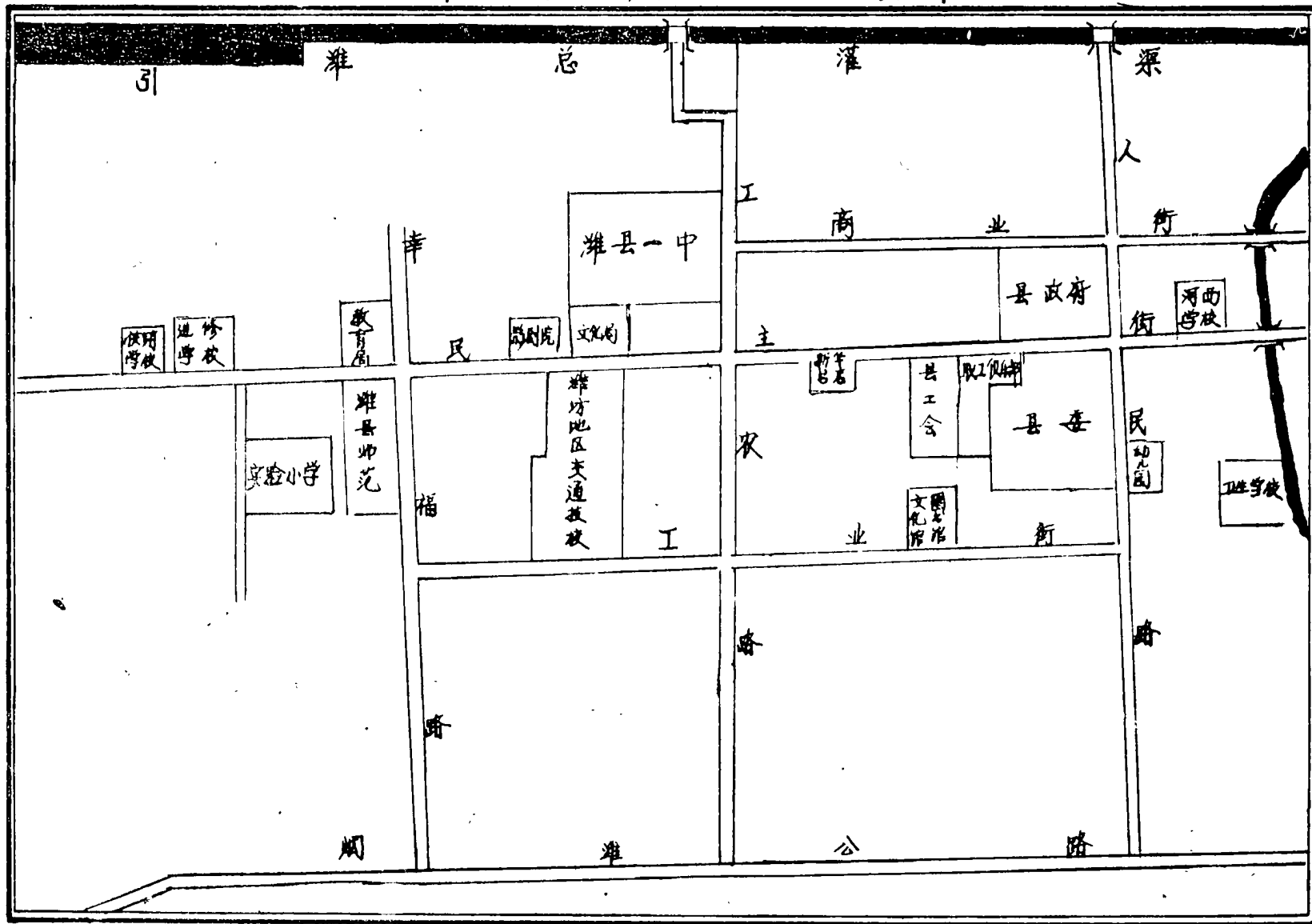
1984年寒亭区学校分布图

1:200000



图例	县界	———	国办中学	◎
	区界	———	中心联中	○
	镇界	———	县直学校	○
	乡界	———	联中	○
河流	———	中心小学	●	
铁路	———			

淮县城区教育设施图 1983年





濰 县 教 育 局



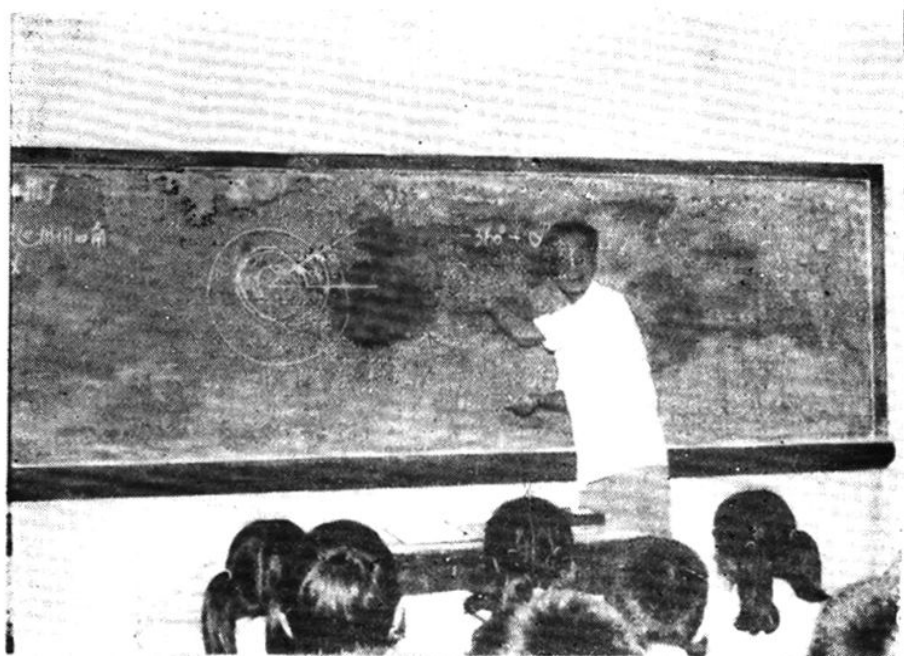
中共寒亭区文教局第一届委员会全体成员
(左起程清钧、陈福成、李述之、张恒峰、张仁德)



张恒峰局长(左)和张仁德副局长在教育工作会议上



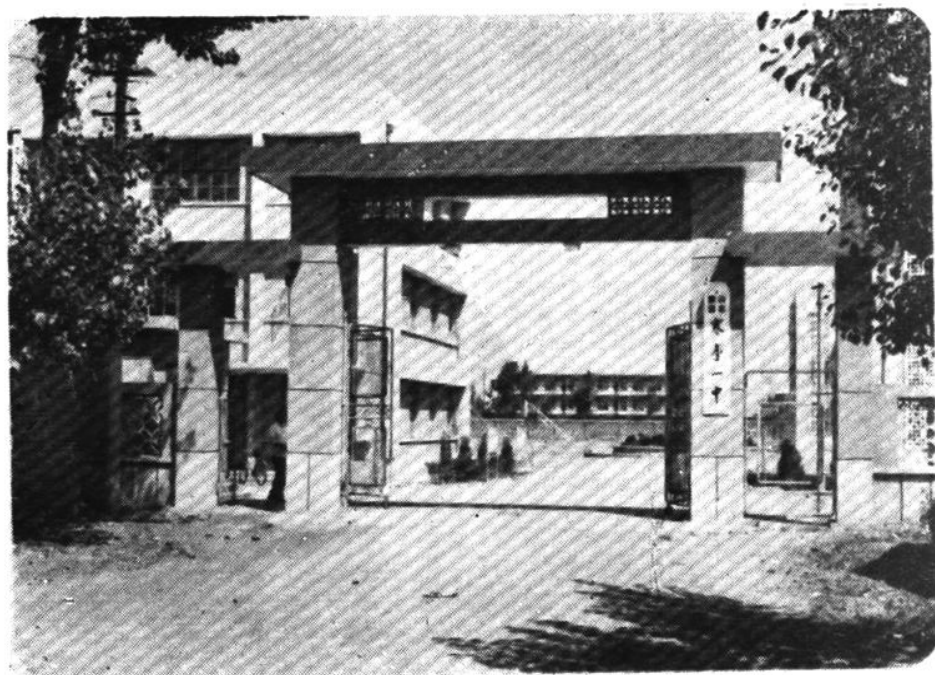
全国模范班主任幸福昌在上语文课



特级教师郭大壮在上数学课



特级教师郝相峨对学生进行作文辅导



原 濰 县 一 中



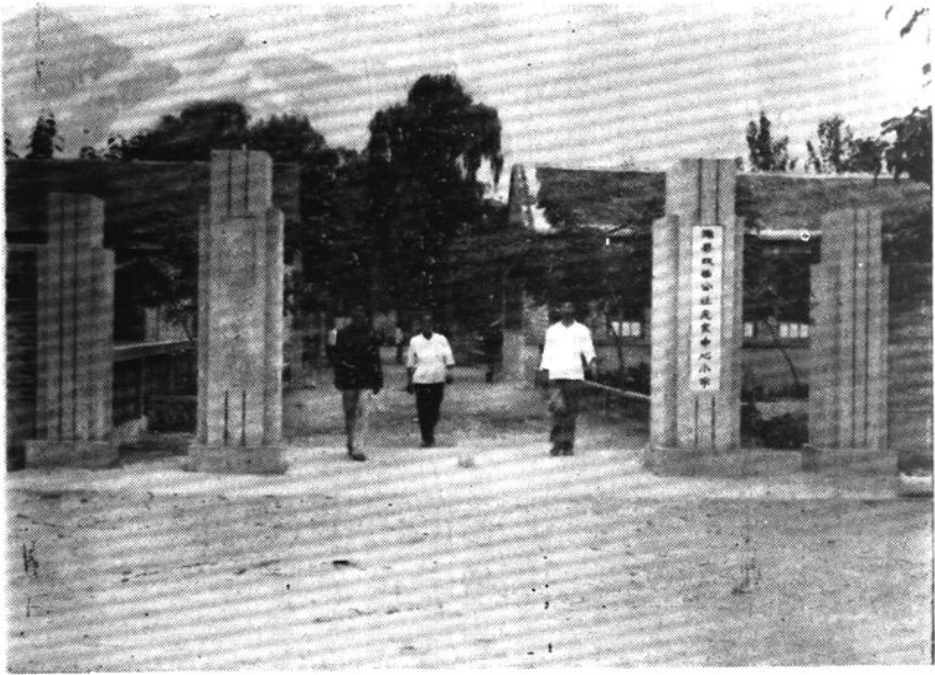
原 濰 县 师 范



濰 县 二 中 面 粉 厂



郭家官庄公社中心联中



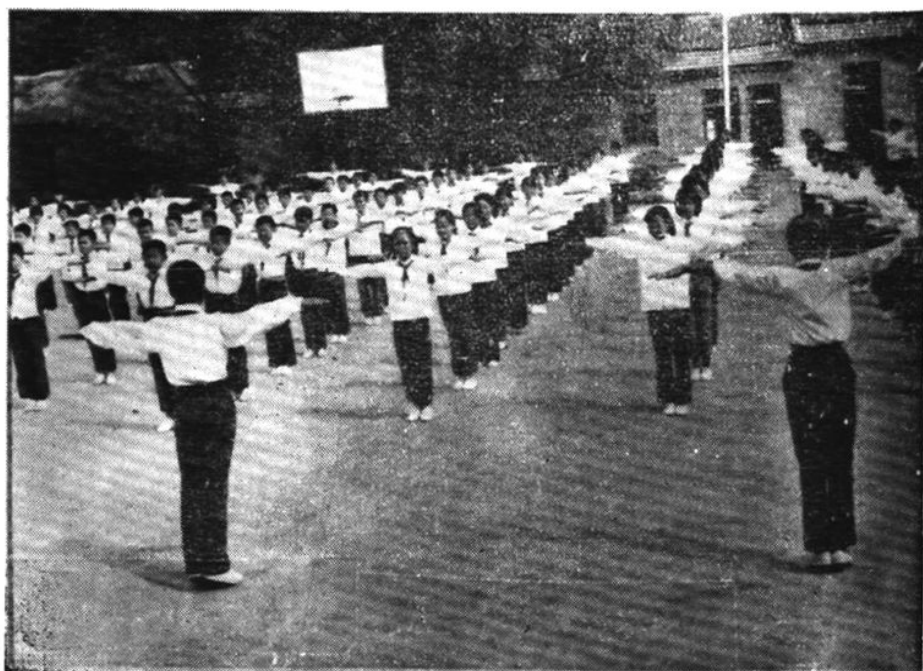
双杨公社庞家中心小学



原昌潍联中旧址



实验小学办公楼



河西学校师生在做广播体操