

017091

陕西省

SHAANXI SHENG

镇坪县地名志

ZHENPINGXIAN DINGMINGZHI



镇坪县人民政府地名办公室编

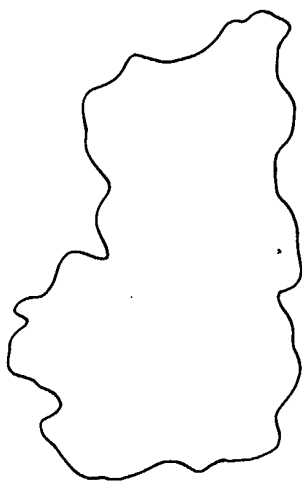
# 陕西省

SHAANXI SHENG

## 镇坪县地名志

ZHENPINGXIAN DIMINGZHI

内部资料



镇坪县人民政府地名办公室编

一九八四年七月

# 前 言

推广标准地名，使它直接为祖国建设服务，为人民群众生活服务，是编纂地名志的宗旨。《陕西省镇坪县地名志》就是根据这一宗旨编纂出版的具有一定思想性、科学性、资料性的地名工具书。本志不但是我县地名档案资料的重要组成部分，而且可为有关部门使用标准地名、研究我县情况，提供可靠依据。查阅本志，可以掌握我县各个地名的现行标准名称，可以了解我县的地理、历史和经济的一般状况，可以分析和探索我县地名的成名规律。

《陕西省镇坪县地名志》收录了我县各类地名的现行标准名称，解释了部分地名的含义、历史沿革和基本情况。还编入了本县各乡（镇）地名图和二十幅反映县境特点的照片。所录地名都经一九八一年地名普查时标准处理过。每条地名基本上做到了含义健康、读音正确、书写规范、在规定范围内不重名。本志的编纂出版，是我县地名普查成果的巩固和发展，也是我县地名向标准化、规范化的目标迈进的一大步。

为便于查阅和正确使用本志资料，兹将有关情况说明如下：

一、本志共收录县境各类地名一千三百四十九条，收录范围，系国家测绘总局一九六二年出版的1:50000地形图上本县现境内的全部地名，对于未上该图而在当地影响较大的少数地名，则从严掌握，酌情收录。

二、志中地名均为现行标准名称，各行各业使用时，请以此为准。如有特殊原因需要更改某一地名，须按管理权限上报批准。

三、本志采用文字表述与表格式穿插相结合的方法编纂，以保持行政区划的完整性为原则，不同类型的地名分别编排。地名图与照片编插书中。

四、对志中各地名的来历、含义，除以地物的方位、大小、数量和人物姓氏、名字、诨名、职业命名，能顾名思义者外，均作了简要文字说明。地名的汉语拼音，按中国文字改革委员会、国家测绘总局公布的《中国地名汉语拼音字母拼写法》拼写。

五、凡一个地名两个交界地区共用，只在一处反映。凡左上角标有“\*”的地名，是指未上地名图的地名。

六、本志有关地理实体的数据，是以国家测绘总局一九六二年出版的1:50000地形图为基础实地考察的概数。全县人口总数为一九八二年第三次全

国人口普查的结果。除注明了时间的少数数据外,其它各种数据均为一九八一年地名普查的资料。

七、本志即将完稿时, 正值全国政社机构改革。因此, 书中原公社、大队、生产队三级机构名称, 一律更名为乡、村民委员会、村民小组。

八、为方便读者使用本志, 书后附有地名汉字首字汉语拼音索引和笔划索引, 县政府更名和命名的文件(摘要), 以及与本志内容有关的其它资料。



石岩河镇一瞥



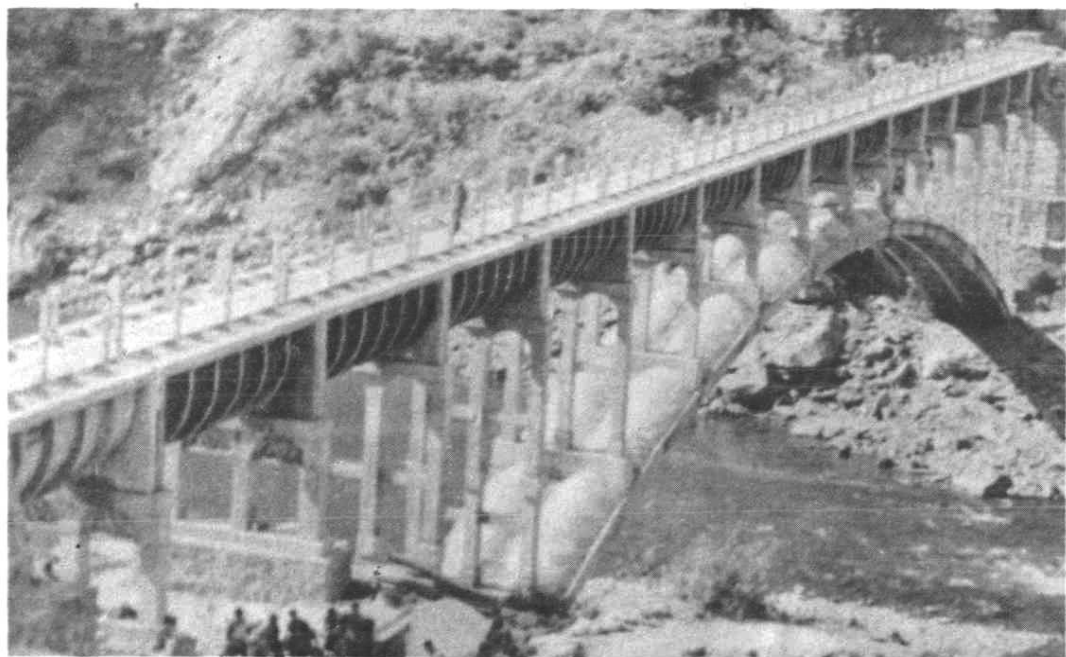
县政府办公大楼



观测气象



云雾山中（鸡心岭雄姿）



南江电站渡槽



南江大桥

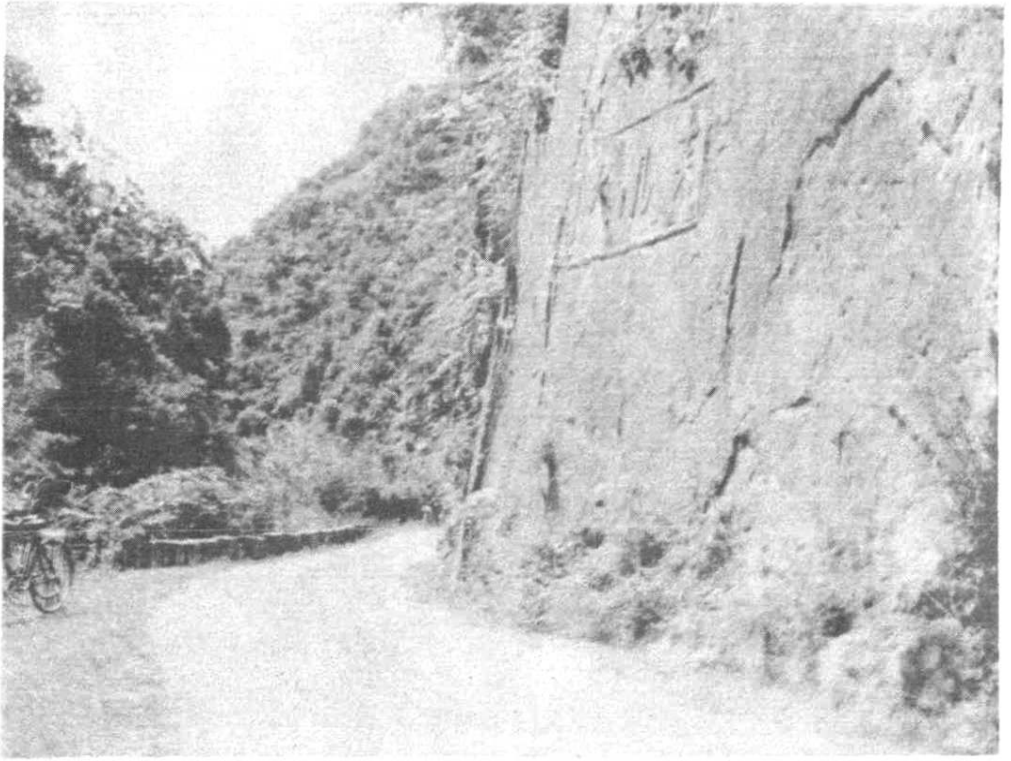




发龙山云海



黄龙沟风景



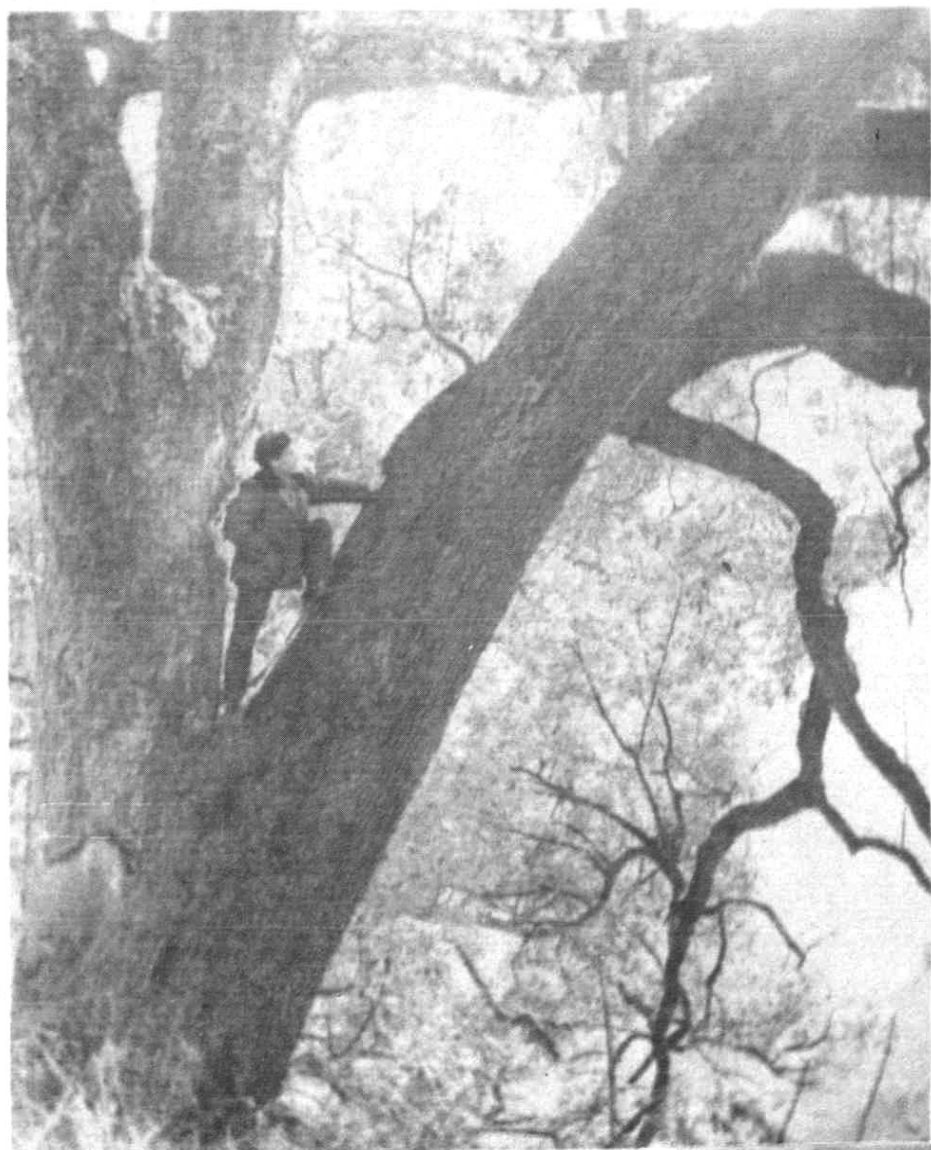
天坑峡



曾家坝一瞥



中华猕猴桃



樟树



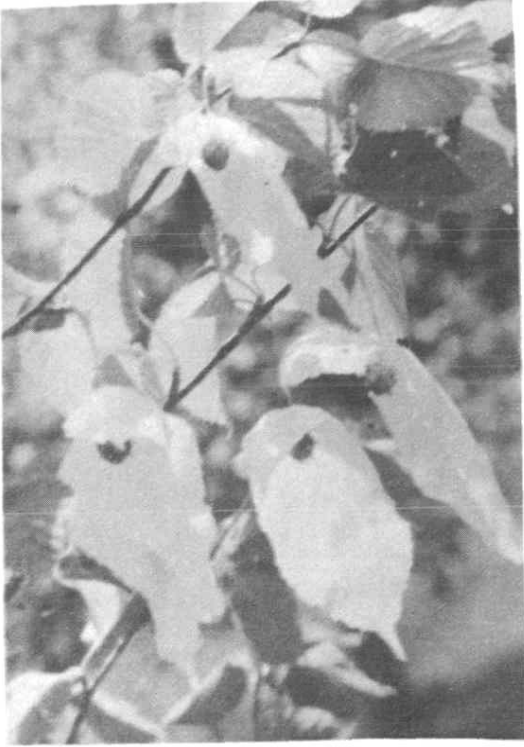
香菌



麝



麝的群体驯化



珙桐 (鸽子树)



待运生漆



五星林场苗圃



林下栽连



烈士陵园



# 镇坪县行政区划图

## 图例

- ★ 县城
- ⊙ 乡址
- ⊙ 村民委员会
- 自然村
- ⊕ 医院
- 河流
- 简易公路
- 公路
- ▲ 山峰
- ∩ 关隘
- 省界
- 县界
- 乡界

