

017088

陕西省

SHAANXI SHENG

汉中市地名志

HANZHONGSHI DIMINGZHI



汉中市地名办公室编

陕西省

SHAANXI SHENG

汉中市地名志

HANZHONGSHI DIMINGZHI

(内部资料)



汉中市地名办公室编



兩湖兩廣兩河山，
 五江雲貴福吉安。
 四西二寧青甘陝，
 還有內台北上天。

周恩來總理詩為
 漢中市地名志題徐跡象

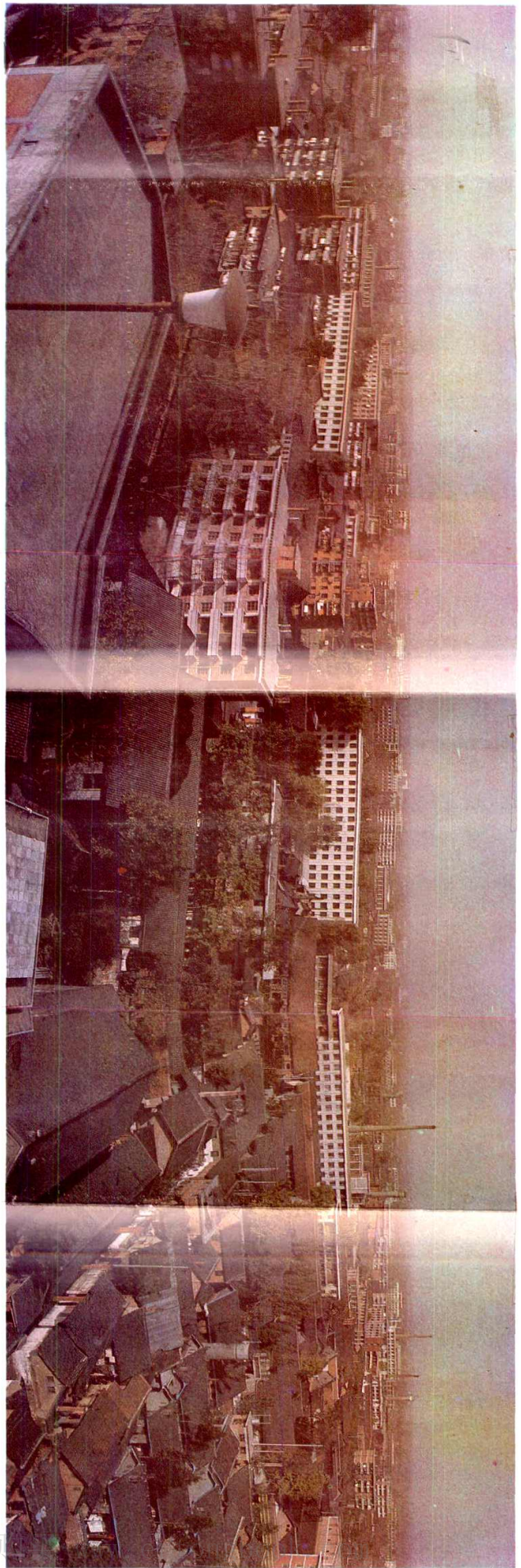


周恩來地名詩

兩湖兩廣兩河山，五江雲貴福吉安。
 四西二寧青甘陝，還有內台北上天。

古 汉 台





市区一瞥

序 文

《汉中市地名志》和大家见面了。这是一部具有法定性的地名工具书，也是我市第一部较为完整的地名典籍。它的问世，标志着我市地名向标准化、规范化的目标迈进了一大步，从而消除了长期以来由于一地多名、一名多写、一字多音、用字不当、含义不妥而造成的地名书写和称谓上的混乱状况。

地名是重要的社会交际工具之一，是人类社会发展到一定阶段的生产、生活和历史活动的产物。因此，它具有广泛的社会性。我们汉中市有几千年的文明史，是中华民族文化发祥地之一，有其灿烂的文化 and 丰富多彩的地名。通过《汉中市地名志》，我们可以很好地研究地名的发展及其变化规律，并利用它提供的可靠地名资料，为“四化”建设、国际交往、人民生活、文化交流服务，促进社会主义建设事业的发展。

《汉中市地名志》是根据一九八一年七月至一九八二年七月地名普查成果资料为基础，经过精心考证、增补后，于一九八四年六月着手编写，至一九八五年五月脱稿，一九八六年付梓。所列地名，都从音、形、义等方面进行了标准化处理。全书分政区和居民点名称、专业单位名称、人工建筑名称、名胜古迹名称、自然地理实体名称及附录几个部分。共编入标准地名一千五百一十三条，其中政区（含村委会、居委会）名称二百六十八条，自然村（含自然镇）名称八百一十八条，街、巷、路九十条，行政（含区公所、乡

5

政府)企事业单位二百零八条,人工建筑六十八条,名胜古迹十五条,自然地理实体四十六条。另附有古、今地名图三十二帧,插入彩色、黑白照片六十六幅。这些地名、地图、照片,都从各个不同角度,反映了我市地名的历史、地理、经济、文化的基本状况,对军事、政治、经济、交通、邮电、广播、新闻、出版、测绘、科研、文教、民政、外事、旅游等部门,都有一定的使用价值,是一本不可缺少的工具书。

为了加强地名的科学管理,避免再度出现地名上的混乱状态,今后,凡各地、各部门使用地名时,都得与《汉中市地名志》的标准名称相一致。凡市内的街、巷、路、村、桥及重要的自然地理实体等需命名、更名时,得按国务院关于地名管理的有关权限上报审批后,方能生效。

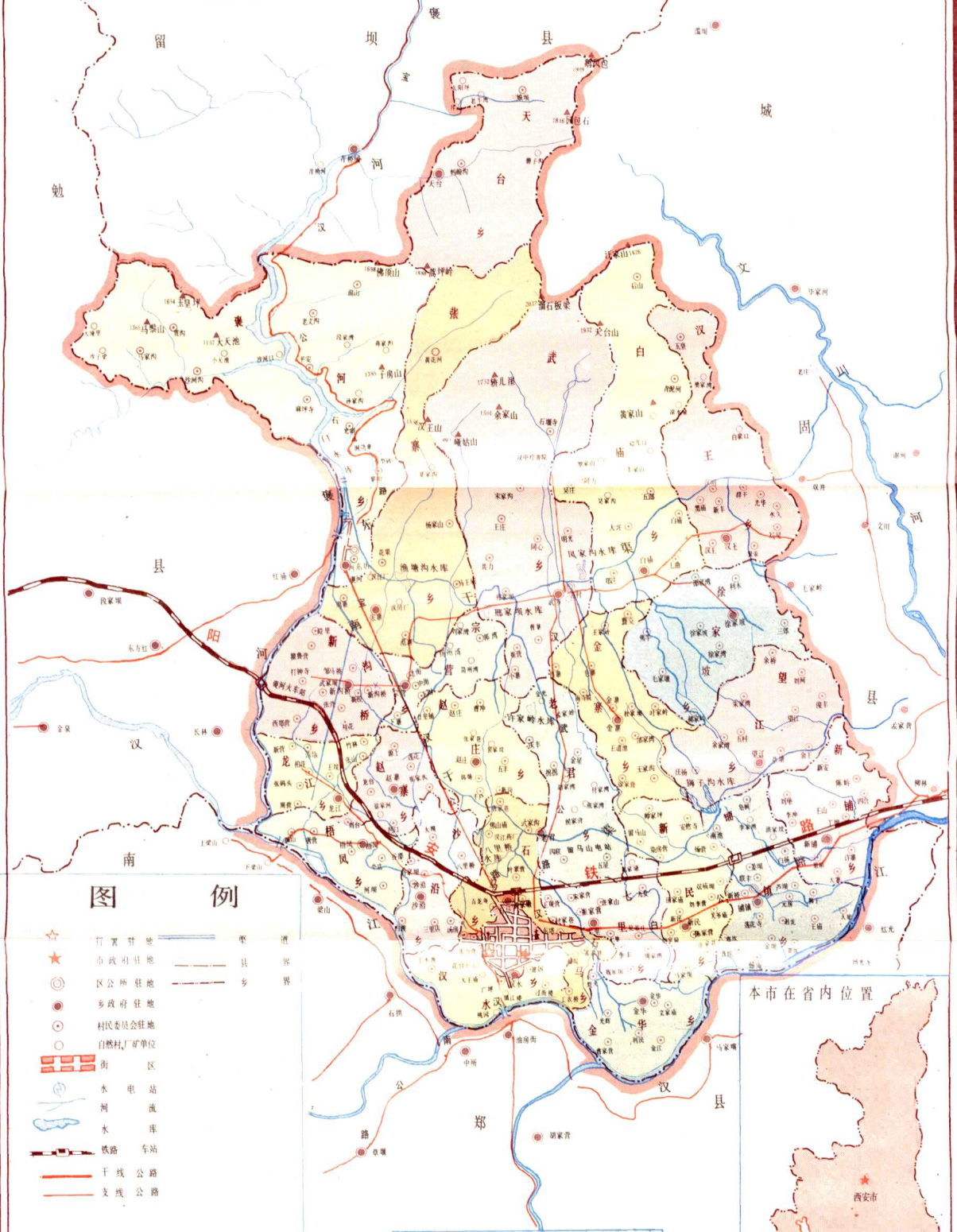
查阅、使用《汉中市地名志》时,尚须注意:志内所用“距离”,系直线距离;所用各种数据,除注明有其他年代者外,均系一九八三年年报数;所绘制的地名图,其行政区划界线,未经实测,不作划界依据。

《汉中市地名志》尽管在编纂过程中,经过各级审核,多方考证,内容翔实,但由于我们编辑人员水平有限,缺乏经验,难免有舛误之处,敬请批评指正。

地名志编纂领导小组组长、副市长 牟全录

一九八五年六月

汉中市行政区划图



图例

- ☆ 行署驻地
- ★ 市政府驻地
- ◎ 区公所驻地
- 乡政府驻地
- 村民委员会驻地
- 自然村、厂、矿单位
- ▬ 街、区
- ⚡ 水电站
- 🌊 河流
- 🌊 水库
- 🚂 铁路 车站
- 干线公路
- 支线公路
- 县界
- 乡界

比例尺 1 : 15万

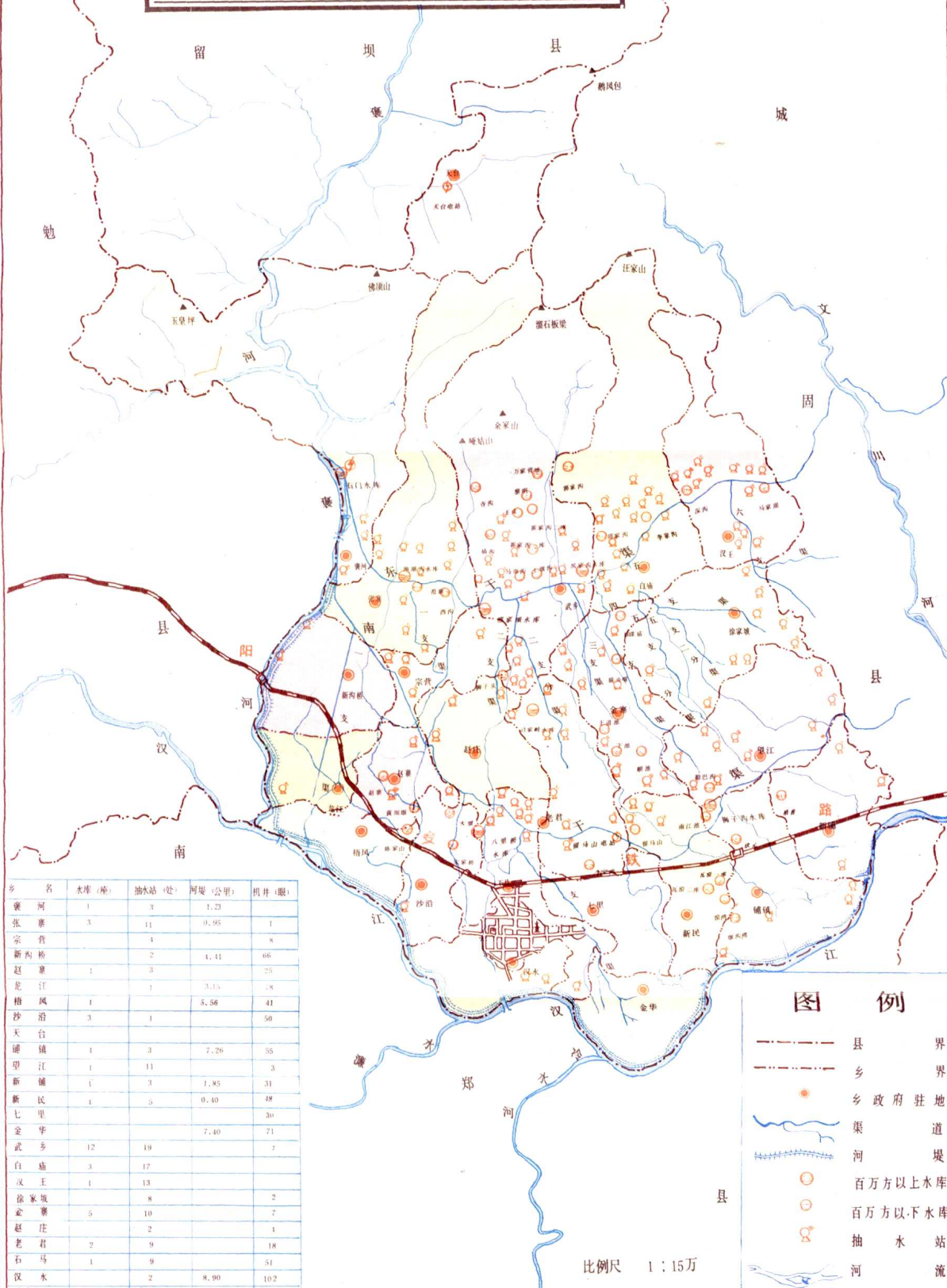
说明

本图根据一九六一年出版的1:50,000地形图为底图，以一九八一年地名普查成果为基本资料编绘而成。图上境界不作划分依据。

本市在省内位置



汉中市水利设施分布图



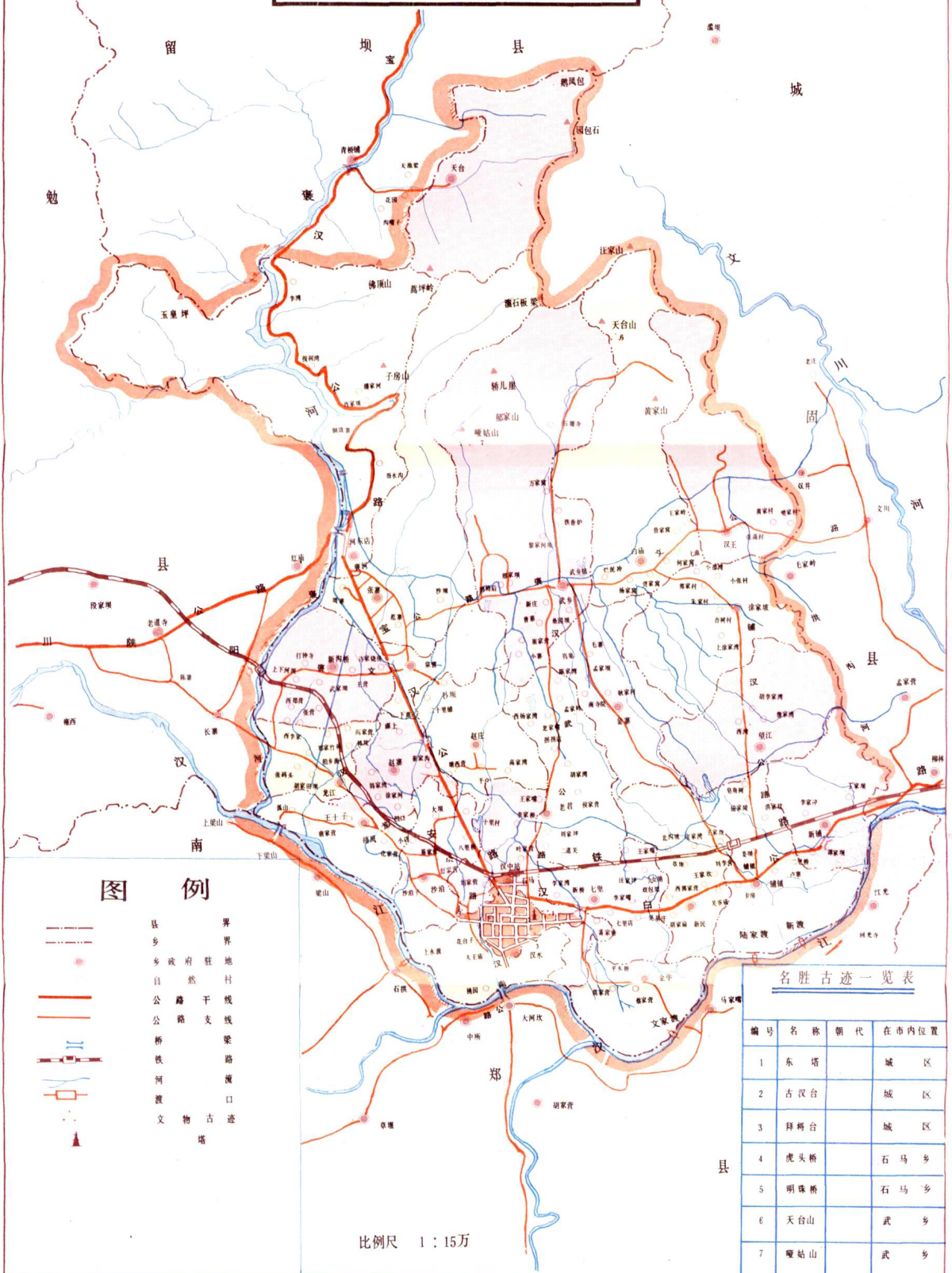
乡名	水库(座)	抽水站(处)	河渠(公里)	机井(眼)
魏江	1	3	1.23	
张寨	3	11	0.95	1
宗营		4		8
新西桥		2	4.44	66
赵营	1	3		25
北江		1	3.15	18
杨沙沿	1		5.56	41
天台铺	3	1		50
魏江	4	3	7.26	55
魏江	1	11		3
新铺	1	3	1.85	31
新民里	1	5	0.40	48
七里				30
金华乡			7.40	71
武乡	12	19		7
白庙	3	17		
汉王	1	13		
徐家坡		8		2
金寨	5	10		7
赵庄		2		1
老君	2	9		18
石马	1	9		51
汉水		2	8.90	102
全市合计	43	136	41.11	499

图例

- 县界
- 乡界
- 乡政府驻地
- 渠道
- 河堤
- 百万方以上水库
- 百万方以下水库
- 抽水站
- 河流

比例尺 1:15万

汉中市交通图



图例

- 县界
- 乡界
- 乡政府驻地
- 自然村
- 公路干线
- 公路支线
- 铁路
- 河道
- 桥梁
- 渡口
- 文物
- 古迹
- 塔

比例尺 1 : 15万

名胜古迹一览表

编号	名称	朝代	在市内位置
1	东塔		城区
2	古汉台		城区
3	拜将台		城区
4	虎头桥		石马乡
5	明珠桥		石马乡
6	天台山		武乡
7	暖姑山		武乡

目 录

周恩来地名诗

序 文

汉中市行政区划图

汉中市水利设施分布图

汉中市交通图

汉中市概况..... (1)

汉中市历史沿革..... (10)

附：历史沿革表

古南郑县疆域图

古南郑县村坝图

南褒山河堰古图

一、城区行政区划及街、巷、路

城关镇及汉中城简介..... (25)

附：汉中市城区图

古汉中府城图

中山街办事处〈居委会、街、巷、路〉..... (28)

汉中路办事处〈居委会、街、巷、路〉..... (32)

东关办事处〈居委会、街、巷、路〉..... (36)

东大街办事处〈居委会、街、巷、路〉..... (41)

二、乡及居民地

石马乡〈地图、概况、地名〉	(47)
汉水乡〈地图、概况、地名〉	(57)
铺镇区概况	(62)
铺镇乡〈地图、概况、地名〉	(63)
新民乡〈地图、概况、地名〉	(74)
七里乡〈地图、概况、地名〉	(84)
新铺乡〈地图、概况、地名〉	(92)
望江乡〈地图、概况、地名〉	(100)
金华乡〈地图、概况、地名〉	(107)
武乡区概况	(113)
武 乡〈地图、概况、地名〉	(115)
老君乡〈地图、概况、地名〉	(124)
金寨乡〈地图、概况、地名〉	(131)
白庙乡〈地图、概况、地名〉	(138)
汉王乡〈地图、概况、地名〉	(146)
徐家坡乡〈地图、概况、地名〉	(153)
赵庄乡〈地图、概况、地名〉	(160)
褒河区概况	(165)
新沟桥乡〈地图、概况、地名〉	(167)
张寨乡〈地图、概况、地名〉	(174)
龙江乡〈地图、概况、地名〉	(179)
沙沿乡〈地图、概况、地名〉	(184)
梧凤乡〈地图、概况、地名〉	(190)
赵寨乡〈地图、概况、地名〉	(195)
宗营乡〈地图、概况、地名〉	(200)

褒河乡〈地图、概况、地名〉……………	(204)
天台乡〈地图、概况、地名〉……………	(211)
三、行政企事业单位〈部分〉……………	(214)
四、人工建筑〈道路、水库、渠道、桥梁、渡槽、渡口〉…	(244)
五、自然地理实体〈河、山、山谷、山洞〉……………	(253)
六、名胜古迹及游览地……………	(259)
七、附 录	
古地名诗词……………	(267)
地名传说故事 (五则)	
汉中由来之一……………	(279)
汉中由来之二……………	(280)
褒姒的传说……………	(281)
鸡头关的传说……………	(282)
三娘坝的来历……………	(283)
乡、村新旧名称对照表……………	(284)
废村一览表……………	(292)
重地名一览表……………	(293)
大队更名通知〈市政府文件〉……………	(301)
汉中市地名普查工作简况……………	(302)
八、地名索引表	
汉字首字索引表……………	(305)
汉语拼音音节索引表……………	(330)
后 记	

10

汉中市概况

一、概 述

汉中市位于陕西省西南部，汉中盆地中部，汉水上游。东邻城固县，南隔汉水与南郑县相望，西界褒河与勉县相邻，北与留坝县接壤。地处北纬 $33^{\circ}02'$ — $33^{\circ}22'$ ，东经 $106^{\circ}51'$ — $107^{\circ}10'$ 之间。南北长约三十七公里，东西宽约二十三公里，总面积五百三十八点六平方公里。城区设城关镇。镇下设东大街、汉中路、中山街、东关四个街道办事处，四十五个居委会。农村设褒河、铺镇、武乡三个区。区下设汉水、石马、沙沿、梧凤、龙江、赵寨、新沟桥、宗营、张寨、褒河、天台、金华、七里、新民、铺镇、新铺、望江、老君、赵庄、金寨、武乡、白庙、汉王、徐家坡二十四个乡（石马、汉水为市直属乡），二百一十七个村民委员会，一千五百五十三个村民小组，十万零六千零一十四户，四十一万五千零三十人。其中男二十一万六千九百零九人；女十九万八千五百二十人。非农业人口十五万一千七百二十五人，占总人口的百分之三十六点五六。以汉族为主。少数民族有：回、满、壮、蒙、苗、藏、彝、侗、白、土、畲、朝鲜、土家等十三个，计四千二百三十多人，其中回族三千八百七十多人。全市每平方公里平均人口七百七十人。平川地区最为密集，每平方公里达千人以上。

市政府驻地城关镇，系汉中地委、汉中地区行署所在地。为汉中地区政治、经济、文化、交通和科研中心。与省政府驻地西安直

线距离二百二十五公里，铁路里程（经阳平关、宝鸡至西安）五百六十一公里。

汉中以汉水和汉山而得名。据《汉中府志》载：“郡临汉水之阳，南面汉山，故名汉中”。秦始置汉中郡。据《史记·秦本记》载：“秦惠文王后元十三年（公元前三一二年），攻楚汉中，取地六百里，置汉中郡”。秦武公十一年（公元前六八七年），始置南郑县（汉中市的前身）。其来历：郑桓公（公元前七七一年）死于犬戎，其民南徙汉中，故名南郑（原郑国之地在今陕西华县）。秦、汉、三国、晋和南北朝前期仍袭之。北朝·西魏废帝时期（公元五五二至五五三年）改称光义县。隋炀帝大业元年（公元六〇五年）废光义县，复改称南郑县。唐、五代、宋、元、明、清至中华民国均以南郑县称。一九四九年十二月六日汉中解放后，划县城和近郊石马、汉水两乡为南郑市（原南郑县县治移至十八里铺，一九六一年移至周家坪），一九五四年改称汉中市，一九六四年改称汉中市，一九八〇年恢复原汉中市建制。

二、自然条件

汉中地势险要，自然条件优越，自古即为兵家必争之地。据《续修南郑县志》载：“邑之形胜，巴山南环，险连蜀地，褒谷北控，遥障秦川。中则平畴广衍，汉水中跨，航达郾襄，陆趋川陇，诚宜领袖群邑，而雄镇山南”。刘邦开拓并延续数百年之久的汉代政权，曾以汉中作为发祥之地。

汉中市位居汉中盆地中心，地势北高南低，以汉江向北呈阶地升高，依次形成平坝、丘陵、山区三类地貌。平坝区：海拔四百八十七至五百四十米。地势平坦，土壤肥沃，水源充足，为水稻、小

麦、油菜高产区。面积二百零二点六平方公里，占总面积的百分之三十七点六二；丘陵区：海拔五百四十一至七百米。沟梁相间，纵向分布，红色亚粘土，系水旱作物混合区。主产水稻、小麦、油菜及玉米、红苕、豆类等杂粮作物。面积一百五十一·三五平方公里，占总面积的百分之二十八点一；山区：海拔七百零一至两千零三十八米。系秦岭南麓山系。山陡沟狭，土薄林疏，为切割较深的秦岭变质岩中山和低山。是汉中市的山货、林产基地。以产杂粮为主，产部分水稻、小麦。面积为一百八十四·六五平方公里，占全市总面积的百分之三十四·二八。

汉中市属亚热带。由于秦岭山地屏阻，寒潮不易侵入，气候温和。一九五七年至一九八三年，年平均气温为摄氏十四·三度，一月平均气温零下五·九度，七月平均气温三十三·一度，极端最高气温三十七·五度（一九五九年七月十二日），极端最低气温零下十·一度（一九五七年元月十四日），年积温四千四百九十九·四度，年日照一千七百八十七·三小时，年平均降水量八百七十·五毫米。最多的年份一九八三年达一千四百六十二·八毫米，最少的年份一九五九年只有六百二十一·一毫米。夏秋多雨，占全年总降雨量的百分之七十五。早霜始于十一月中旬，晚霜终于三月中旬。平均无霜期二百四十六天，最多二百六十九天，最少二百二十二天。

河流以汉江及其支流褒河为骨干。属长江水系。汉水在市境内流长三十二公里，褒河在市境内流长二十七公里。解放后新建水库四十五座，总库容量一亿三千三百八十八万立方米。其中石门水库库容量一亿零五百万立方米。加之石门水库东干渠、南干渠和六百多眼机井及一百三十三处抽水机站等各种水利设施，水利资源丰

富，素有“小江南”之称。

全市森林面积，截止一九八〇年为十三万六千七百多亩，其中用材林十二万三千一百亩（含天然林六万二千五百亩，人工林五万零六百亩），防护林四千余亩，经济林一万五千四百亩，竹林四百亩，薪炭林三千亩，特用林五百亩。加之二百五十万株的“四旁树”复盖面积，全市林木复盖率为百分之十八。主要树种为松、杉、栎、桦、漆、核桃、柑桔、棕榈、竹等。矿藏有石英岩、磷矿、石灰岩、大理石岩、锰及沙金等。主要野生动物有黑熊、豹、狐、雉、野猪等。

三、经济状况

汉中市系以轻工业为主体的工农业相结合的地辖市。建国以来，工农业生产迅速发展。一九八五年工农业总产值达五亿二千一百二十六万元。其中工业总产值四亿四千三百三十三万元，占工农业总产值的百分之八十五点一。农业总产值七千七百九十三万元，占工农业总产值的百分之十四点九。解放前汉中市工业十分落后。据中华民国十年纂辑《续修南郑县志》记载：“县之工业苦窳无可讳言。如棉丝本属土产，乃输往四川制成绸缎布匹，转复售入。”又云：“民国初年即有益汉火柴公司（驻址即现汉中市皮鞋厂），尚属工厂性质，当时系南郑唯一的一个工业工厂”。至解放前夕，汉中市仅有米面加工厂、纸伞、笔墨、土纺、土织、竹器、棕箱、轧花、榨油等几家小手工业和一个二百千瓦的发电厂以及三泰、利群两个面粉厂，总共一百多名职工，一九四九年总产值仅六百四十六万元。现在全市拥有电力、机械加工、采矿、电器、建材、纺织、缝纫、缫丝、化工、制革、造纸、酿酒、食品加工、木材加工、文