

中学补充教材

青海历史

(試用本)

青海人民出版社



青島的六場博，是整個的一個十分可變的地方。在總干中
和各種人民勞動統一戰，黨的領導和全國人民的支持下，
繼續發揮苦奮鬥的精神，這是千切力量上開，多快
力者建，建設全主義的新青島。

朱德

一九五〇年一月
七日

說 明

一、本教材是根据中央教育部关于编写乡土教材的指示精神及祖国统一和民族大团结的原则编写的。其目的是为了历史课紧密结合我省实际，教学内容更加丰富充实，具体生动；并通过本教材的教学，丰富学生的乡土历史知识，从而进一步增强他们热爱祖国、热爱青海的思想感情。

二、本教材是供我省中学和师范学校用的。教学时可以随课程进度插讲或单讲。教师在讲授过程中，可以适当地补充当地的乡土教材和组织学生进行一些参观访问。

三、由于我们的水平和材料的限制，教材的编写，各方面都还不成熟，缺点和错误在所难免，因此，只能作为试用教材出版。希望各地教师、学生和有关方面的同志，随时提出意见，以便修正。

四、本教材在编写过程中，曾得到青海省志编委会、青海省文管会和西宁地区大、中学校部分历史教师的大力支持和帮助，在这里一併致谢。

青海人民出版社

1962年7月

目 录

一 祖国的青海	1
二 秦汉时期	5
秦汉时的郡县设置	5
羌人的繁息	6
鲜卑人的南凉	8
通往东西的要道	9
三 隋唐时期	12
隋唐时青海的建制	12
吐谷浑与中原的往来	13
汉藏人民友谊的增长	15
四 宋元时期	18
宋元时的政治统治	18
茶马交刍的互市	19
各族人民的友好相处	21
五 明清时期	23
明清时的反压迫起义	23

明末起义军在青海的活动	25
相继而起的反清斗争	26
六 民国时期	32
蒋马匪帮对各族人民的统治	32
蒋马匪帮的经济榨取	33
蒋马匪帮的军事恐怖	36
蒋马匪帮的政治迫害	37
蒋马匪帮与帝国主义的勾结	39
各族人民的英勇斗争	42
红军给各族人民带来了希望	45
七 共产党领导各族人民解放了	49

一 祖国的青海

青海最古时为三危地。从远古起，我们的祖先就在这片土地上劳动生息着。三代、春秋时称西戎氏羌地。秦汉以后，开始有可考的史实和断续的文字记载。

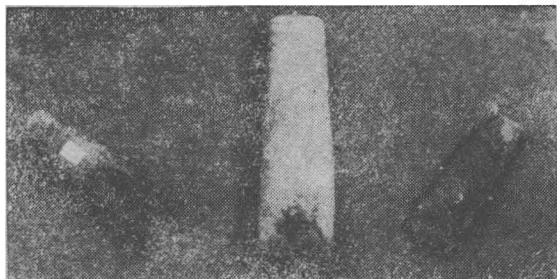
青海位于祖国的西部，境内有全国最大的内陆湖——青海湖，故名青海，简称“青”。东部和北部与甘肃为邻，西北毗连新疆维吾尔自治区，西南和西藏相连，东南与四川相接。青海地大物博，土地肥沃，水草肥美，利于工、农、牧业的发展，是祖国一个十分可爱的地方。

青海是一个多民族地区，很早就有汉人、羌人、鲜卑人和吐蕃人生活在这里。自十三世纪（元朝）以后，汉、藏、蒙、回、土、撒拉等族的民族大家庭已逐渐形成。各族人民长期相处，共同开发了青海，发展了生产力。尤其是汉族人民先后带来了开采铁矿（开始在农业生产上使用铁农具）、经营园艺、修筑沟渠、制造水磨、修建房屋等技术，大大促进了青海地区生产力的发展。

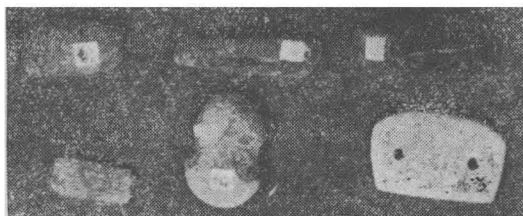
青海和全国各地一样，有着丰富的古代文化遗存。解放后，随着建设事业的发展，出土的地下文物日益

增多。东起民和、循化等县，西迄柴达木和玉树地区，已经发现并经复查过的原始社会文化遗址共达三百余处。其中主要有西宁市的朱家寨、清水河，湟中县的卡窑，民和县的马厂源、阳洼坡，贵德县的罗汉堂，柴达木盆地的诺木洪等遗址。在这些文化遗址中所采集到的文物极为丰富多采，其中有石斧、石磷、石镰、石刀、石纺轮，骨铤、骨镗、骨针，陶鬲、陶盆，陶罐和装饰用品，以及玉树藏族自治州可可西里、托托河沿发现的打击石器。这些生产工具之多样复杂，陶器制做之精美，显示了青海地区的古代人们的勤劳和智慧。同时也为我们描绘了古代先民们的一幅原始生活的图景。湟水流域和共和县以东的黄河、湟水流域一带的先民们除经营畜牧业外，已开始经营农业，柴达木盆地和青藏高原上的先民们则主要经营畜牧业。

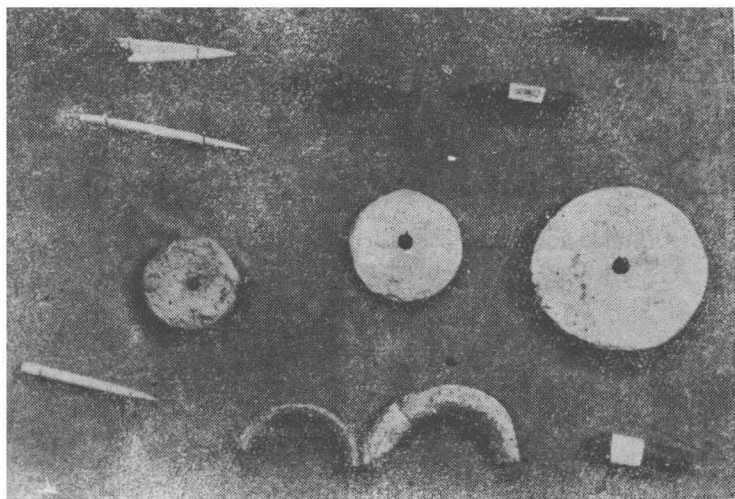
在我省发现的古代文化遗存中，有在民和县阳洼坡发现的与中原文化相同的“仰韶文化”遗址。据记载，“仰韶文化”系统的先民在公元前三千年至四千年就生活在河南、山西、陕西、甘肃一带。阳洼坡遗址的发现，说明了远古时代的青海东部地区的先民与中原先民的密切关系；同时也说明了青海自古以来就是我们伟大祖国的一部分。青海古代先民对丰富和发展祖国的物质文化亦作出了一定的贡献。



西宁、民和出土的石斧。



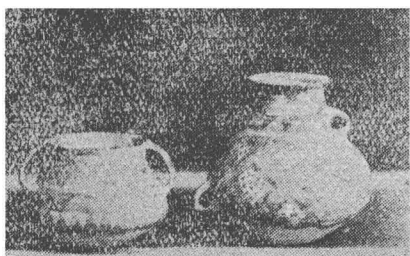
乐都、民和出土的石刀、网坠。



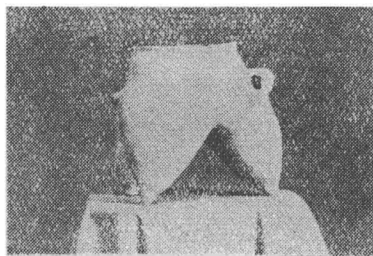
西宁、民和、乐都出土的骨椎，石纺轮，石环，石凿等



化隆出土陶器之一的陶罐。



乐都出土陶器之一的陶罐。



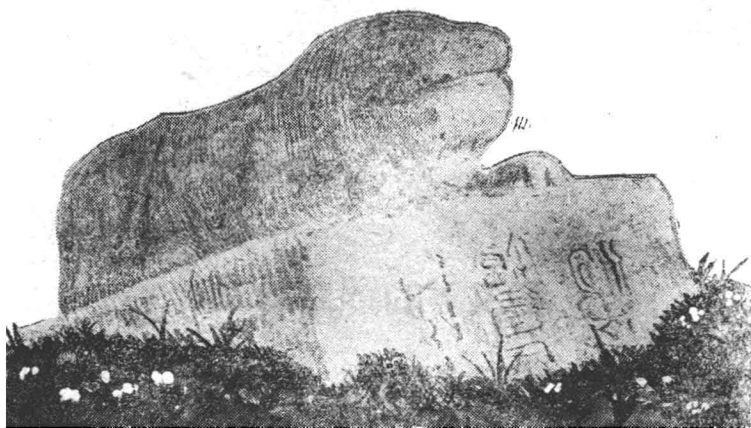
循化出土的陶器之一陶甬。

二 秦汉时期

秦汉时的郡县設置

秦始皇灭六国建立了秦朝，从而基本上结束了封建领主的分立局面，开创了专制主义的中央集权的封建国家的统一局面，把中国封建制度往前推进了一大步。在这个封建国家里，在全国范围内确立了郡县制度，代替了周以来的封建割据制度。两汉时，基本上承袭并进一步发展和完善了这种制度。

秦汉时期，青海为羌人活动的主要地区。汉朝初年，羌人曾与北方匈奴联合，屡进汉边，劫夺人口、牲畜，使隴西等地遭受很大破坏。公元前121年至公元前111年間，汉武帝北逐匈奴，开河西四郡，截断了羌人与匈奴的联系。同时西汉势力开始进入青海，在湟水流域设立了郡县。这样，青海东部地区就成了西汉帝国的一部分。至王莽时，在青海又设西海郡（今海晏三角城），并沿青海湖一带大筑望亭及烽火台。



海晏出土的汉代石虎

羌人的繁息

羌族，是我国古代西部一支主要的种族。其活动范围东起隴西，西迄黄河源，南至西藏，西北达新疆。他们分成许多部落，过着游牧生活。据记载，羌人的首领最早是爰剑。公元前476年至公元前443年（秦厉公时期）爰剑被秦俘去充当奴隶。爰剑逃回后，在羌人中传授了从秦学到的农业生产技术，促进了生产的发展。从很早起，羌人就同中原汉族人民的祖先保持着密切的联系。到战国时代，因受中原文化的影响，生产发展更为显著，人口也逐渐增多。大约就从

这时起，羌族确立了父系家长制的氏族公社制。随着生产力的不断发展，各部落間的物物交換的发达和掠夺战争的频繁，諸部落自愿或被迫结合成为部落联盟。

汉朝势力达到青海地区以后，有很多汉人迁移到羌人的地区居住；也有很多羌人迁移到汉人的地区居住。这样，又促进了青海地区经济文化的发展，如今东部农业区使用的水磨，就是那时传入的。公元前61年（汉宣帝神爵元年），汉后将军赵充国在今西宁一带兴修水利，开荒屯田，更促进了湟水流域生产的发展。

东汉以后，由于政治腐败，地方官吏与豪强在中央政权的纵容下，肆无忌惮地压榨羌人。在这种情况下，羌人曾多次起来反抗东汉统治者的压迫和奴役。早在东汉初年，烧当羌首领滇吾曾屡抗汉军。以后其子迷吾其孙迷唐继续抗汉，但终于失败。由此，东汉进一步加强了对羌人的压迫与奴役。自107年（东汉安帝永初元年）至169年（东汉桓帝永康三年），东汉与羌人之間进行了长期的战争。这些战争不仅削弱了羌人的力量，同时，也使东汉王朝耗费了大量的人力和物力。

鮮卑人的南凉

东汉末年，在镇压黄巾起义的过程中，军阀混战，乘机割据地盘，形成了魏、蜀、吴三国鼎立的局面。西晋的统一，结束了这一局面。四世纪初，西晋中央封建政权开始分裂，北方的匈奴、鲜卑、羯、氐、羌等纷纷脱离其统治。在混战中，汉族与氐族的上层贵族，先后在河西走廊建立了前凉、后凉等地方封建割据政权，并控制了青海东部地区。随着后凉的衰败，鲜卑族在青海兴起。

鲜卑族，原居辽东和内蒙一带。约于二世纪，鲜卑族秃发部由漠北（今内蒙古自治区北部）迁入河西走廊。三世纪七八十年代时，一度声势很盛，活动范围已接近青海东部。四世纪末叶，后凉吕光统治河西走廊时，秃发部“务农桑，修邻好”，其首领秃发乌孤虽曾接受后凉的官爵，暂居从属地位，但已开始征服乙弗、折掘等部落，并进入青海东部，建廉川堡（今乐都县东）为根据地，继续征服鲜卑族意云部落，逐渐形成与后凉分庭抗礼的形势。397年（东晋安帝隆安元年），秃发乌孤称西平王，南凉由此肇始。此后秃发乌孤进攻后凉，占领金城（今甘肃兰州），逐步

掌握了乐都、湟河、澆河三郡（今青海东部及甘肃东南部），控制了众多的羌、胡部落。397年至414年（东晋安帝义熙十年），先后以今乐都和西宁为都城建立南凉封建割据政权。在屡战后凉与西秦的过程中，西平（今西宁市）曾为秃发烏孤的弟弟秃发利鹿孤聚集兵马的重地。据传说，今西宁市西郊楊家寨附近的一个大土垒和四个小土垒，就是秃发利鹿孤点閱兵马的“虎台”。

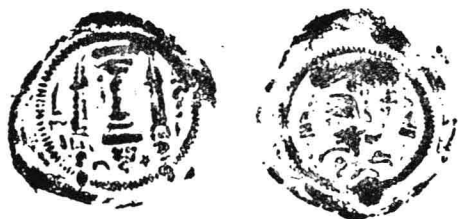
南凉在战争中掠夺了各族大批人口，迁徙至河、湟一带肥沃土地区内。秃发利鹿孤利用汉人传授耕作技术，发展了农、桑生产；並采纳汉人建议，建立学校、取士拔才，又设置“博士祭酒”等官职，以教育贵族子弟，致使中原地区文化不断传入。这对青海东部地区生产和文化的进一步提高，起了显著的作用。

通往东西的要道

西汉武帝时，张骞通西域以后，汉和西域的经济文化交流频繁了起来。

四世紀末，河西走廊逐渐出现群雄割据的局面，地方战祸频繁。来往于东西方的部分僧侶和商人，乃改道由青海地区西上。从而青海便成为位于河西走廊

以南的另一条东西交通孔道。到五、六世紀时，僧侶和商人通常取道西宁沿大通河谷至张掖与“絲路”汇合，或者取道西宁越赤齡（今日月山）经柴达木盆地至西域。南北朝时，僧人法显、法勇和宋云去西域求经，都曾途经青海。这条要道在当时对于促进东西方政治、经济和文化交流起了极重要的作用。尤其是河西走廊发生战乱，交通被阻塞时，其重要性更为突出。1956年在西宁市隍庙街发现的七十六枚波斯薩珊王朝卑路斯（457年——483年）銀币，就足以显示出青海地区在东西貿易上的重要地位。因为波斯錢系中世紀中亚和西亚流通很广的国际性貨幣。另外，在民和、海晏（三角城王莽西海郡故址）发现的大量汉唐遺物，和柴达木盆地公路沿线的許多古城遺址，也說明三角城和西宁等地是当时东西貿易的重鎮与商业中心。



西宁出土的卑路斯銀幣（A式）



西宁出土的卑路斯銀幣（B式）

三 隋唐时期

隋唐时青海的建制

581年楊堅夺取北周政权，建立了隋朝。于589年（隋文帝开皇九年）最后灭掉南陈，統一了南北，结束了东晋二百多年以来的封建割据的分裂局面，又重新建立起专制主义的大一統封建帝国。隋煬帝为了达到打开吐谷浑阻塞通往西域路径的目的，于609年（隋煬帝大业五年）一面策动鉄勒人（原游牧于今新疆維吾尔自治区东南部）进攻吐谷浑，一面派大將宇文述率兵“納降”。吐谷浑首领見隋军来意不善，向西退避。次年，隋煬帝便亲自統兵、随带文武官员陈兵西平，进击吐谷浑，伏允败走。隋即在伏俟城（今青海湖西岸）设西海郡，在赤水城（今青海湖以南兴海县附近）设河源郡，控制了东部和南部地区。

隋煬帝对人民进行了残暴的压迫，农民被迫紛紛起义。在各地起义军的沉重打击下，隋政权崩潰了。但大地主李渊夺取了农民起义的胜利果实，于618年