

ZHONGGUOHUAJIFA

中国画技法

施荣宣 绘

十

二

花

神

彩

墨

花

卉

画

法

天津杨柳青画社



中国画技法

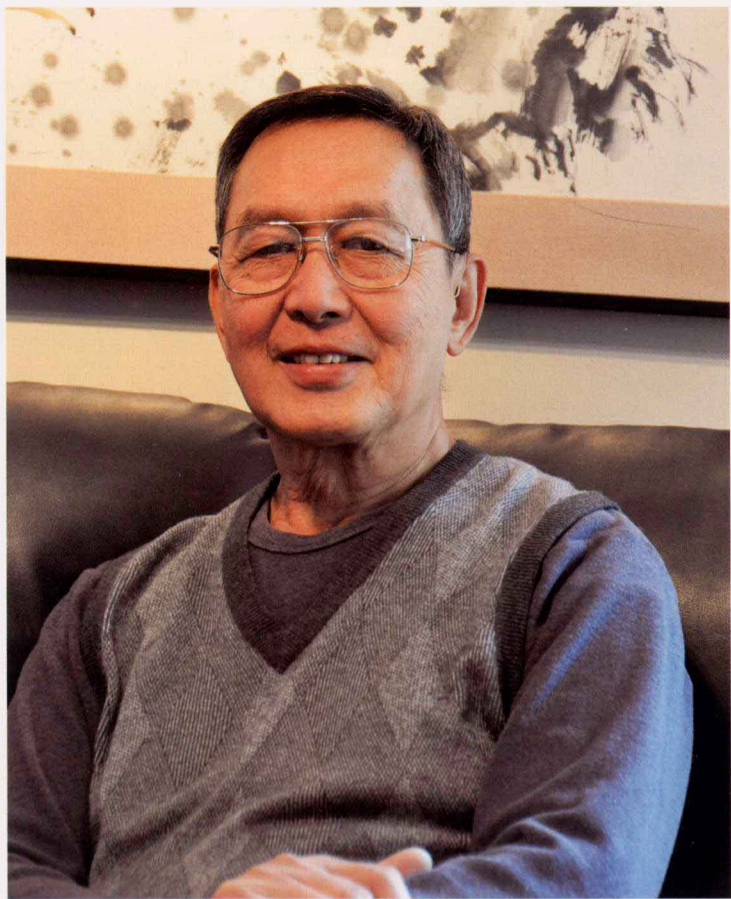
ZHONG GUO HUA JI FA

十二花神 彩墨花卉画法

施荣宣 绘



天津杨柳青画社



施荣宣，早年师从大师赵少昂教授和新加坡著名画家吴在炎先生。曾创设岷江艺苑并授课。1975年创设菲律宾中国艺术中心，从事各种艺术活动及书画教学。出版有《五色牡丹画法》《彩墨荷花画法》等技法书。

图书在版编目(CIP)数据

十二花神：彩墨花卉画法 / 施荣宣绘. — 天津：天津杨柳青画社，2013.4
(中国画技法)

ISBN 978-7-5547-0064-8

I. ①十… II. ①施… III. ①彩墨画—花卉画—国画技法 IV. ①J212.27

中国版本图书馆 CIP 数据核字 (2013) 第 053660 号

天津杨柳青画社出版

出版人 刘建超

(天津市河西区佟楼三合里 111 号 邮编：300074)

<http://www.ylqbook.com>

北京锋尚制版有限公司制版 北京天成印务有限责任公司印刷

开本：1/8 787mm×1092mm 印张：5 ISBN 978-7-5547-0064-8

2013 年 4 月第 1 版 2013 年 4 月第 1 次印刷

印数：1—4 000 册 定价：35 元


市场营销部电话：(022) 28376828 28374517 28376928 28376998 传真：(022) 28376968
编辑部电话：(022) 28379182 邮购部电话：(022) 28350624

前言

花卉，指一切具有观赏价值的植物，广受人们的喜爱，用于美化环境、人际交往，甚至还可作为美容养颜的食物或化妆品。一年中十二个月，季节时令不断变化，相继开放的各色花卉也以各种不同的容颜，装点着人们的生活。对于花卉的欣赏和喜爱，始终是我们生活中不能缺少的。

不同季节开不同的花，在民间就慢慢有了十二个月的当令花之说。但是我国幅员辽阔，各地气候差异大，每个月开放的花卉也大不一样，这些美丽的“代表”，历来各家的说法颇不一致。如自古流传有：一月兰花娇，二月桃花媚，三月蔷薇展红艳，四月牡丹最尊贵，五月石榴鲜欲醉，六月鸡冠傲独帜，七月荷花俏绝尘，芬芳桂花八月香，九月菊花淡悠然，十月芦苇煽秋凉，海棠迎冬十一月，十二月梅花独坐堂，笑迎春又来的说法。

又如北方流传的说法：正月迎春花、二月杏花、三月桃花、四月牡丹、五月石榴花、六月荷花、七月兰花、八月桂花、九月菊花、十月月季花、十一月梅花、腊月水仙。南方的则是：一月梅花、二月杏花、三月桃花、四月牡丹、五月石榴、六月莲花、七月蜀葵、八月桂花、九月菊花、十月木芙蓉、十一月山茶、十二月水仙。



在民间传说中，十二个月的月令花对应有司花的花神。花神，顾名思义是掌管花的神。花神本是神格化的人物，众说纷纭，或是著名的美人、或是名人、或是文人墨客……虽然相传版本众多，但是这些丰富的传说和故事，让花的世界更加多采多姿！

本书从绘画的角度，挑选十二种花卉作为主题进行彩墨技法的讲解。这些花卉不但是大家熟悉、喜爱的，也常常被画家们画于笔端。经过艺术的加工，给这些美丽的花赋予人的情感，以及对美好的向往和寄托。



梅花

梅花 中国传统名花，种植历史悠久。梅花冰清玉洁、纯贞高雅，是冬春之季观赏的重要花卉。其色、香、形三方面特点鲜明，具有很高的审美价值。梅花在严寒中，开百花之先，独天下而春，象征坚韧不拔、自强不息的品格，激励人立志奋发，同时作为报春花象征吉祥。



玉兰

玉兰 中国著名的花木，是北方早春重要的观花植物。玉兰树较高大，耐寒能力强，开花时花朵位置较高，满树花香，花瓣舒展而饱满，迎风摇曳，宛若天女散花。



桃花

桃花 中国传统的园林花木，属蔷薇科植物。其花朵娇美，色彩美丽，枝干扶疏，树态优雅，是早春重要观花树种。



牡丹

牡丹 我国特有的木本名贵花卉，原产于中国，为多年生落叶小灌木。牡丹花盛开时，姿态雍容华贵，色彩艳丽，素有“国色天香”“花中之王”的美称，被当做富贵吉祥、繁荣兴旺的象征。



石榴花

石榴 落叶灌木或小乔木，既可观花又可观果。初春嫩叶抽绿，婀娜多姿；夏季繁花似锦，火红的花瓣色彩鲜艳；到了秋天，硕果累累挂在枝头，十分惹人喜爱。



荷花

荷花 中国传统名花。我国是栽培荷花最多的国家之一。荷花属睡莲科多年水生草本花卉，花叶清秀、花香四溢、风姿绰约、纯洁而高贵。其“出淤泥而不染”之品格为世人称颂。



兰花

兰花 中国传统名花，由于大部分品种原产中国，因此兰花又称“中国兰”。兰花是一种以香著称的花卉，高洁、清雅，被喻为花中君子。



桂花

桂花 常绿灌木或小乔木。桂花终年常绿，枝繁叶茂，秋季开花，芳香四溢，可谓“独占三秋压群芳”。桂花可以欣赏，又可闻香，还具有丰富的文化内涵，是美好、幸福的象征。



菊花

菊花 中国传统名花。菊花是经长期人工培育的名贵观赏花卉，也称艺菊，其花瓣呈舌状或筒状。其姿态万千婀娜，花色丰富娇艳，还被赋予吉祥、长寿的含义。



芙蓉

芙蓉 落叶灌木或小乔木，晚秋开花，花大而色丽，随品种不同有着丰富的变化。芙蓉特别适宜种植水边，开花时波光花影、分外妖娆、相映成趣，因此有“照水芙蓉”之称。



月季

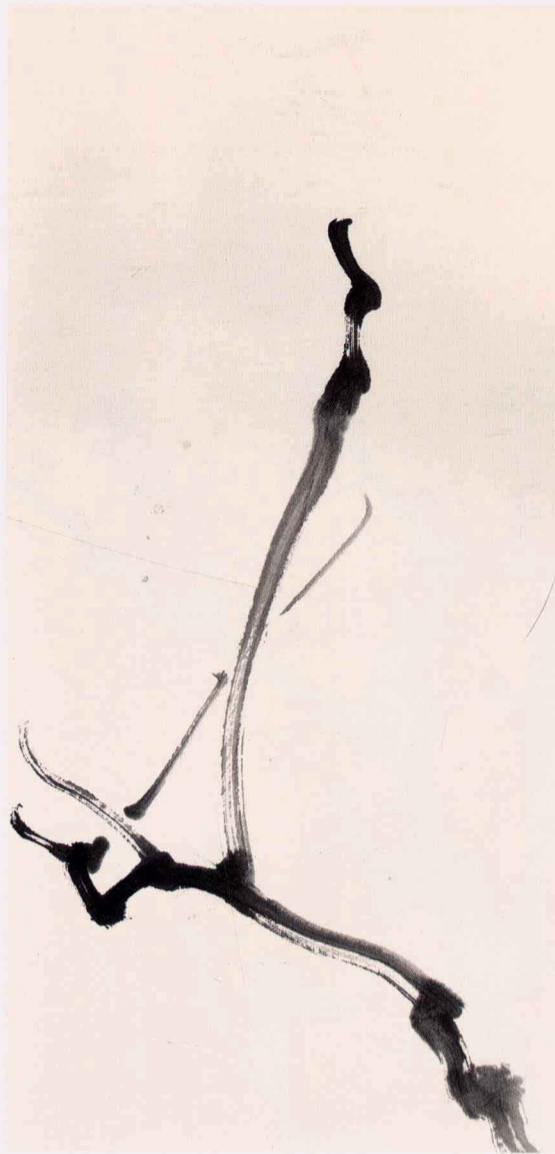
月季 常绿或半常绿低矮灌木，原产中国。适应性强，耐寒、耐旱，其花期绵长、芬芳色艳、花香悠远，具有一种坚韧不屈的精神，被誉为“花中皇后”。



水仙

水仙 中国传统名花。多年生草本植物，原产中国，有一千多年栽培历史。水仙多生长在水中，花朵朴素淡雅，花香浓郁，长叶姿态秀美，亭亭玉立，有“凌波仙子”的雅号。

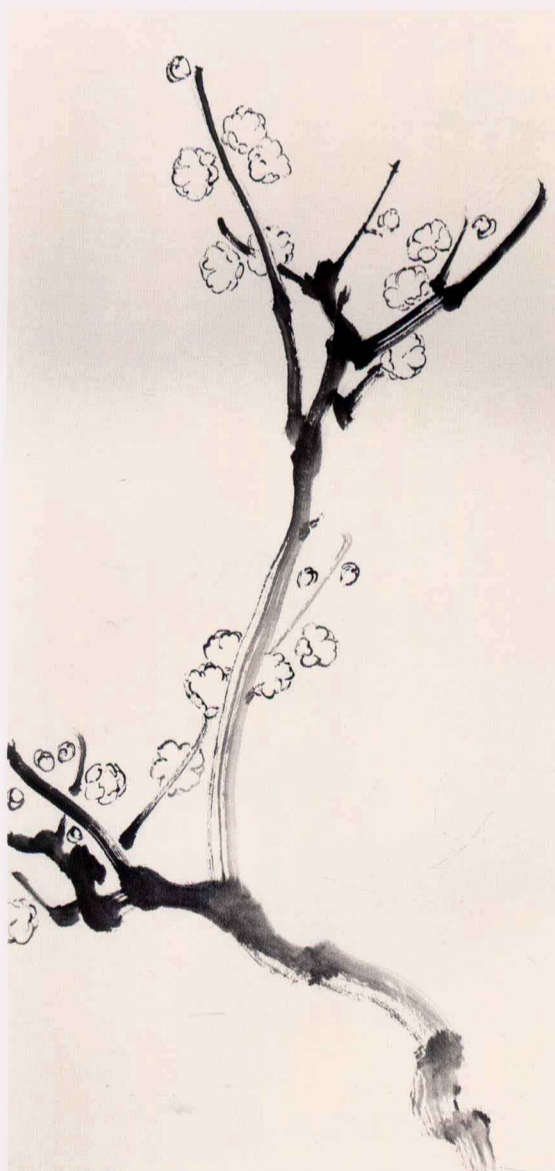
《玉萼冰姿》
画法步骤



步骤一 笔中先蘸淡墨，笔尖蘸浓墨由上向下画枝干，如写书法的用笔。



步骤二 再蘸稍浓墨画小枝。



步骤三 淡墨勾花瓣，稍浓墨勾花苞。



步骤四 草绿染花心，白粉染花瓣勾蕊丝，粉黄点花蕊。草绿蘸朱红点花托，草绿蘸墨红勾嫩枝。



步骤五 草绿加少许石绿，再稍蘸朱红点于枝上，以丰富枝干变化。最后用秃笔、重墨点苔。



绰约多姿



步骤一 用狼毫笔蘸淡墨勾花瓣，瓣尖处加勾浓墨少许。



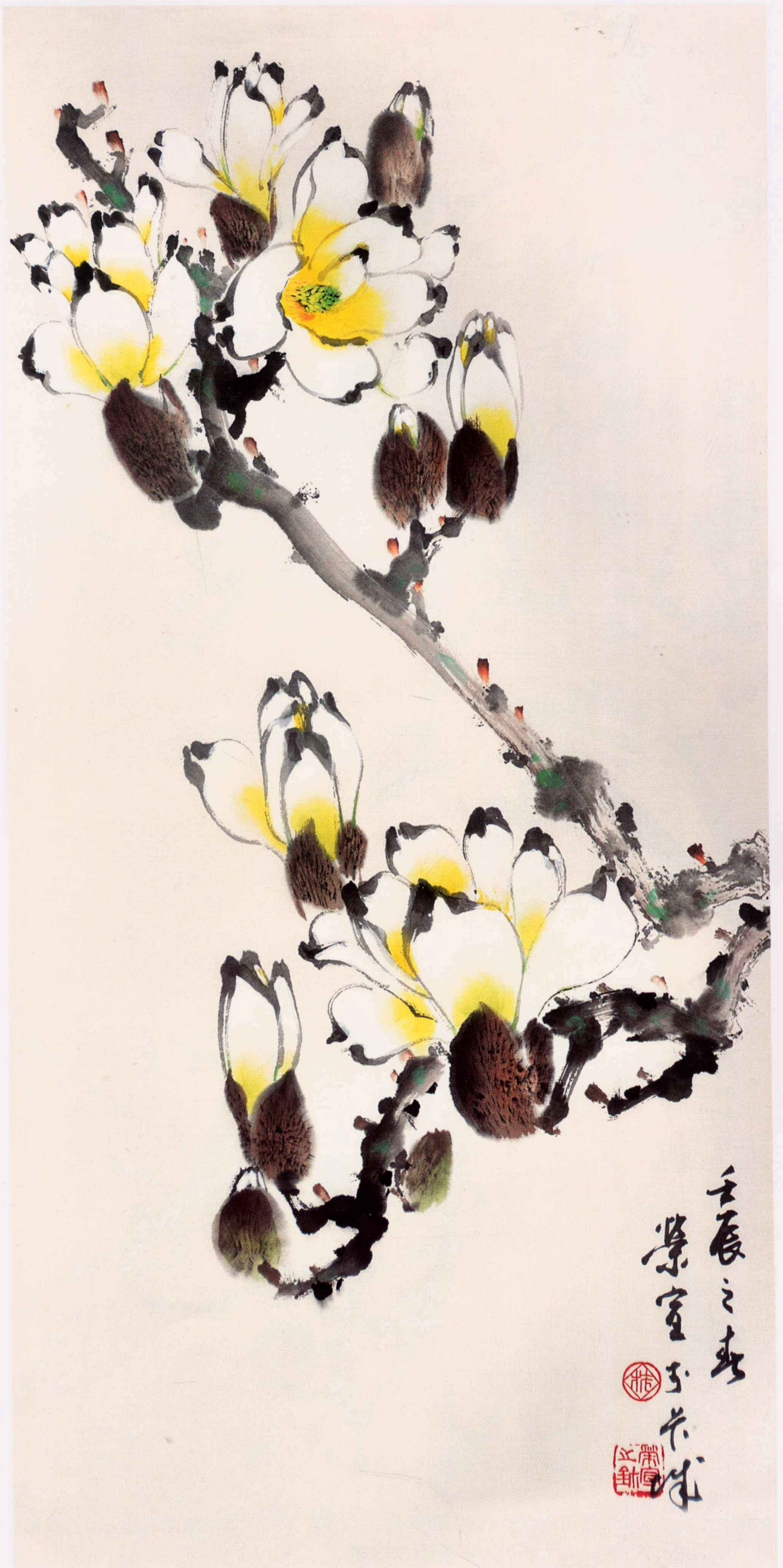
步骤二 羊毫笔蘸草绿，笔尖再蘸赭墨点花萼，用小笔、浓墨丝出绒毛。



步骤三 狼毫笔蘸淡墨，笔尖稍蘸浓墨写枝。淡墨添画另一组花并点花萼。



步骤四 藤黄稍加草绿染花心。



步骤五 白粉染花瓣，花瓣边缘用白可浓厚一些。先用浓墨画花心，干后再叠加石绿，最后点粉黄。老干的飞白处，染淡赭墨。调整画面，题款、钤印。

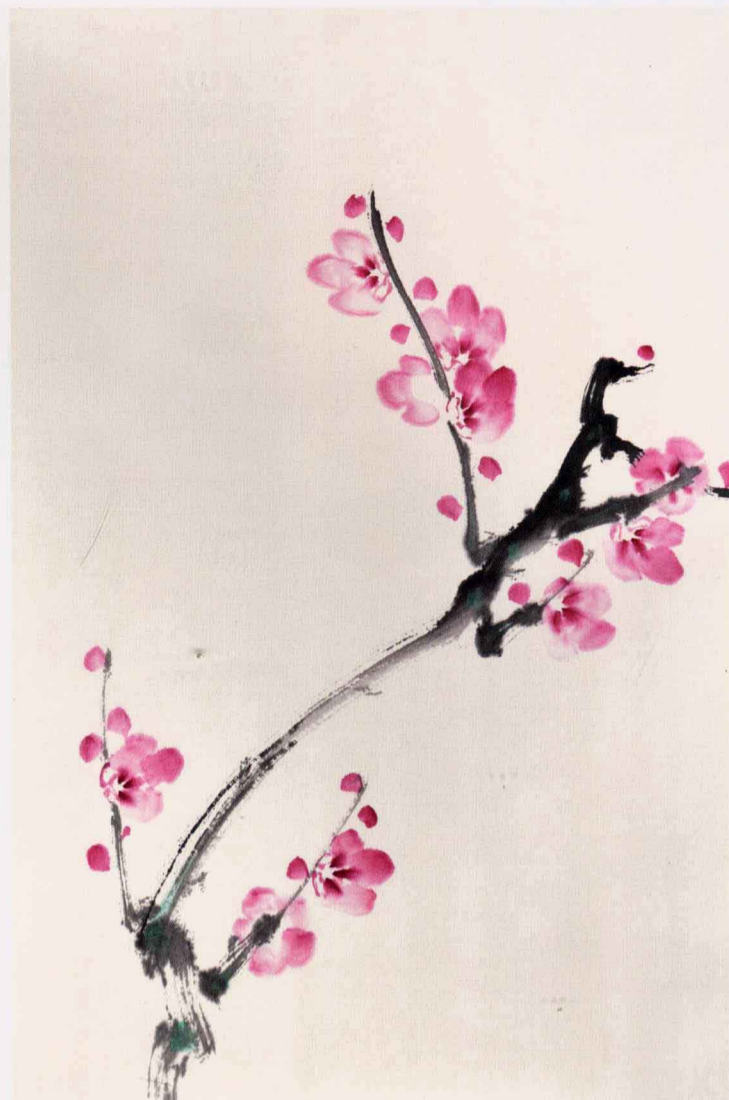


迎风鸣春

《竹外桃花三两枝》画法步骤



步骤一 狼毫笔先蘸淡墨，笔尖蘸浓墨画老干。稍浓的墨勾枝杈。



步骤二 羊毫笔蘸淡粉，笔尖蘸胭脂点花瓣，近花心处留白，趁湿再以胭脂点瓣根。用更浓的胭脂点花苞。



步骤三 小笔蘸墨红勾蕊丝，浓墨点花蕊。草绿加朱红点花蒂。



步骤四 点花托的颜色要比花蒂略红。羊毫笔蘸草绿，笔尖蘸朱红画叶子，墨红勾叶筋。



步骤五 桃花画完，再配以金镶玉（竹子名称），此画正是东坡诗句“竹外桃花三两枝”的画境。



壬辰之秋 榮官



满天春色



放大图

步骤一 羊毫笔蘸淡粉，笔尖蘸胭脂画花瓣，趁湿在部分花瓣边缘勾胭脂。草绿加朱红写小叶。



步骤二 羊毫笔蘸淡墨，再蘸浓墨画叶子，注意聚散分布。



步骤三 浓墨勾枝，趁墨色未干撞以淡石绿，丰富枝子上的色彩。草绿加朱红点叶芽。



步骤四 笔中蘸淡赭墨，笔尖蘸少许浓墨勾画出后面的枝子。



步骤五 用淡粉画花苞，草绿加朱红写嫩枝、嫩茎。添加绶带鸟让画面更生动，并点题“富贵寿考”。





吉祥富贵