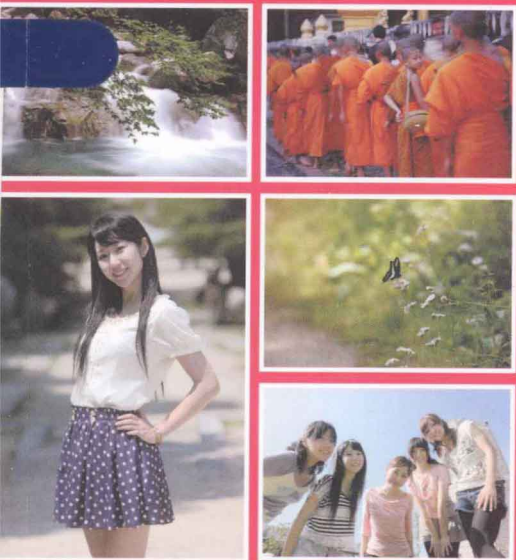
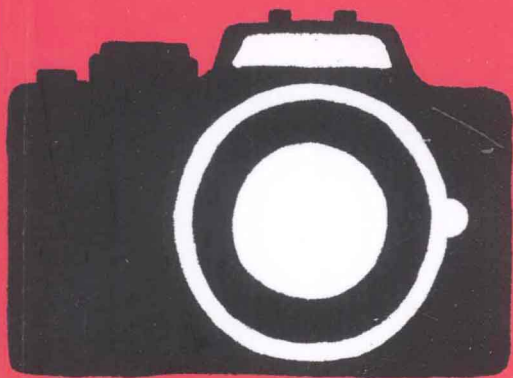


· 阶梯式的拍摄技法全解析
· 让你的摄影水平快速晋级

(日) 石田德幸、胡桃、须田卓马、埃尔威车、藁谷凯特◎著
乐馨◎译

数码单反摄影 晋级手册 构图技巧全掌握

137个常规
构图样本的
直面分析



在表现静态物体时，有时也会使用对角线构图。这种组合属于“静+动”，使用时需谨慎。

献给那些只会中心构图、水平拍摄的摄影菜鸟们，让你的照片立刻与众不同！





数码单反摄影 晋级手册 构图技巧全掌握

(日) 石田德幸、胡桃、须田卓马、埃尔威车、藁谷凯特◎著
乐馨◎译



版权所有 侵权必究

图书在版编目（CIP）数据

构图技巧全掌握 / (日) 石田德幸等著 ; 乐馨译
— 北京 : 中国民族摄影艺术出版社, 2013. 8
(数码单反摄影晋级手册)
ISBN 978-7-5122-0445-4

I. ①构… II. ①石… ②乐… III. ①数字照相机—
单镜头反光照相机—摄影构图 IV. ①TB86②J406

中国版本图书馆CIP数据核字(2013)第163684号

TITLE: [デジカメ写真の構図が上手くなる見本帳 (ISBN: 978-4-7981-2443-8)]

BY: [石田 德幸 / 胡桃 / 須田 卓馬 / RV車 / waragai kate]

Copyright © Noriyuki Ishida, Kurumi, Takuma Suda, RVsha, waragai kate, 2012

Original Japanese language edition published by SHOEISHA.Co.,Ltd.

All rights reserved. No part of this book may be reproduced in any form without the written permission of the publisher. Chinese translation rights arranged with SHOEISHA.Co.,Ltd., Tokyo through NIPPON SHUPPAN HANBAI INC.

本书由日本株式会社翔泳社授权北京书中缘图书有限公司出品并由中国民族摄影艺术出版社在中国范围内独家出版本书中文简体字版本。

著作权合同登记号: 01-2013-4486



策划制作: 北京书锦缘咨询有限公司 (www.booklink.com.cn)

总策划: 陈庆

策划: 李伟

版式设计: 王青

书名: 数码单反摄影晋级手册——构图技巧全掌握
作者: (日) 石田德幸、胡桃、须田卓马、埃尔威车、藁谷凯特
译者: 乐馨
责任编辑: 张宇
出版: 中国民族摄影艺术出版社
地址: 北京东城区和平里北街14号 (100013)
发行: 010-64211754 84250639 64906396
网址: <http://www.chinamzsy.com>
印刷: 北京瑞禾彩色印刷有限公司
开本: 1/16 170mm × 240mm
印张: 13.5
字数: 135千
版次: 2013年10月第1版第1次印刷
ISBN 978-7-5122-0445-4
定价: 49.80元

第一章

老调重弹：摄影的基础知识

- 01 你是否将“主题”准确地表达出来了…………… 10
- 02 意料之外的盲点！你的照片正不正…………… 13
- 03 学习取景的理论…………… 16
- 04 不裁白不裁…………… 19



第二章

先知先觉：构图的基础知识

- 01 三角形构图：给你稳定、安心的感觉…………… 24
- 02 中心构图：极强的稳定感和视线汇聚效果…………… 27
- 03 对称式构图：让人本能地感受到美…………… 30
- 04 对角线构图：捕捉动态物体的绝佳构图…………… 33
- 05 变形式构图：使静态物体动起来…………… 34
- 06 视线引导：自然地控制观者的视线…………… 35
- 07 三分构图：沿着分割线拍摄…………… 38
- 08 减法构图：画面简洁，主题明确…………… 41
- 09 构图的魅力…………… 45
- 10 三次拍摄：使照片质量更上一层楼…………… 49
- 11 照片的4个角真的那么重要吗…………… 52



第三章

总有一款适合你：构图137例

人像

- 01 室外人像摄影应注重背景…………… 68
- 02 好用的三分构图…………… 69

03	根据阶梯取景	70
04	三分构图的灵活运用：L形构图	71
05	利用分割面的L形构图	72
06	分割面的另一种用法	73
07	拍摄角度：使人物更立体	74
08	四要素的组合	75
09	半身像可采用中心构图	76
10	女性姿势的关键：S形	77
11	即使是站姿也要保持S形	79
12	儿童摄影：表情优先，构图随机应变	80
13	对角线构图适合朝气蓬勃的男孩	81
14	三分构图 + 45°角	82
15	对角线构图：游乐设施也框取其中	83
16	在风景如画的地方用中心构图	84
17	人物的中心构图	85
18	双人照用对角线构图	86
19	男性人像重在干练和清爽	87
20	男性与车的自然平衡	88
21	姿态决定构图	89
22	用对角线构图表现运动场景	90
23	野性、阴沉的基调	91
24	群像的固定排列：稳定的三角形	92
25	群像的另类排列：X形	93
26	人数较少时则用三分构图	94
27	女性群像：身体朝向很重要	95
28	女性群像：圆形构图的妙用	96
29	双人合影：请偏向对方的方向	97



宠物、动物

30	表情优先	98
31	预测宠物的动态	100
32	别太在意构图	101
33	大光圈时的柔和成像	102
34	快门有时比构图更重要	103
35	对角线构图的使用技巧	104
36	视线形成对角线构图	105
37	可爱的“睡仙们”	106



38	展示周边环境·····	107
39	找到宠物们最上相的表情·····	108
40	活用背景或猫屋·····	109
41	印象式捕捉·····	110
42	给爪子来个特写·····	111
43	巧妙留白的三分构图·····	112
44	相同的姿势，不同的感觉·····	113
45	大面积留白的中心构图·····	114
46	简洁有效的二分之一构图·····	115
47	先取景后让被摄物入画·····	116
48	二分之一构图拍摄公园的鹿·····	117
49	注意动物本来的形状·····	118
50	不要让人工设施入画·····	119
51	试试特写镜头·····	120
52	如果可以靠近，就用标头或广角拍特写·····	121
53	拍出正面的张力·····	122
54	来一张食肉猛兽的正面照·····	123
55	利用光影勾勒出轮廓·····	124
56	如何拍摄带色彩的鸟类·····	125



旅行留念、街拍

57	视线移动：从羊群到道路的尽头·····	126
58	三角形构图：传达出被摄物的魅力·····	127
59	变形式构图：传达出被摄物的魅力·····	128
60	中心构图：体现存在感·····	129
61	用不稳定的倒三角构图表现鸟类·····	130
62	打破平衡的倾斜画面·····	131
63	对称式构图和三角形构图·····	132
64	黄金比例的应用·····	133
65	巧用裁剪·····	134
66	横拍、竖拍？·····	135
67	群像摄影重在层次感·····	136
68	减法构图突出主体关系·····	137



人物抓拍

69	对角线构图的生动感·····	138
70	倾斜画面表现动感·····	140

71	低角度简化背景	141
72	三角形构图带来的稳定感	141

花、小物件、菜肴的拍摄

73	对角线构图技巧	143
74	注意把握主体的体积	144
75	注意把握主体的平衡	145
76	如何防止头重脚轻	146
77	纵向放置还是横向放置	147
78	用圆形构图来清洁画面	148
79	将主体和背景分开考虑	149
80	消除无用空间以突出主体	150
81	让背景产生韵律感	151
82	用苹果皮进行视线引导	152
83	以是否完整框取来区分主体和陪体	153
84	用S形构图拍摄蛋糕	154
85	被摄物 + 背景 = 完成	155
86	重叠还是分开	156
87	找准主体的位置	157
88	用桌布制造变化	158
89	低调的主体拍摄方法	159
90	注意主体前面的空间	161
91	倾斜拍摄制造热闹氛围	163
92	注意三分构图的留白	164
93	用三分构图表现房间的空间感	165
94	体会对角线上的景深	166
95	对称式构图的美感	167
96	简约的三分构图	168
97	将主体置于分割线的交点	169
98	用三角形构图集中表现	170
99	形似物体的排列所带来的视觉冲击	171
100	用S形构图突出季节感	172
101	三分构图的雅致	173
102	长条形被摄物用对角线构图	174
103	表现盒子打开时的自然状态	175
104	用中心构图表现的午后时光	176
105	用三分构图突出主体	177



106	长条形被摄物用纵向构图	178
107	将小物件集中置于分割线的交点处	179
108	将小物件置于分割线的交点	180
109	对角线构图中的鲜花	181
110	中心构图和三分构图的组合	182
111	对角线构图和三分构图的组合	183
112	用纵向的二分之一构图传达主题	184
113	用中心构图集中视线	185
114	用三角形构图诠释美丽	186



风景摄影

115	将视线集中在分割线的交点处	187
116	用前景的登山者来增强画面层次感	188
117	山顶或山坡用对角线构图	189
118	平衡近处和远处的景物	190
119	变换视点看高原	191
120	在眺望台上强调空间感	192
121	用S形构图表现河流	193
122	用对角线构图表现瀑布	194
123	确定构图后调整相机的参数	195
124	拍摄海边重在表现开放的空间感	196
125	控制天空和海水的平衡	197
126	拍摄动态物体需要随机应变	198
127	表现湖泊时可大胆置入前景	199
128	天空、云彩与地面的平衡	200
129	天空能给风景照增加美感	201
130	事先确定自己想要的画面	202
131	变形式构图展现老树风采	203
132	构图因主题而异	204
133	特写或为其选择优雅的背景	205
134	绣球花与日式建筑	206
135	天空与荞麦花	208
136	变形式构图下的大波斯菊	210
137	白桦树与百合的对比	211



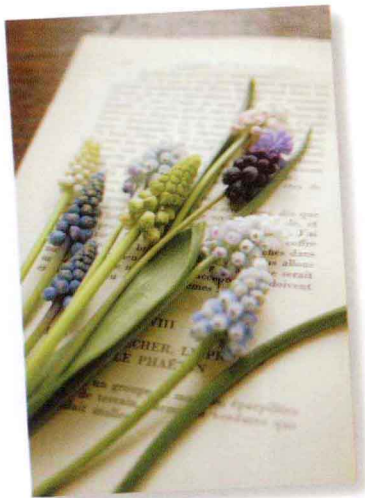
拍摄要点速查表	212
---------	-----



数码单反摄影 晋级手册 构图技巧全掌握

(日) 石田德幸、胡桃、须田卓马、埃尔威车、藁谷凯特◎著
乐馨◎译





前言

如果你已经了解了一些摄影知识，却发现无法运用自如；
如果你已经掌握了一些构图技巧，却发现只能纸上谈兵；
如果你想要学习更系统的构图知识，拍摄出更好的照片；
如果你想要打破传统摄影，让自己脱颖而出。
那么这本简洁易懂的图书将是你的最佳选择。

本书不仅介绍了摄影构图的基本知识，而且还辅以各种场景的样片加以说明。
即使你只是随手翻一翻，也能从中得到许多启发。
如果你能够从头到尾仔细阅读，一定会受益匪浅。

一旦掌握了构图技巧，那么在看照片时，你的眼前就会自然而然地浮现出相应的透视线条，并且能够清晰地用语言表达出“好照片”与“烂照片”的区别，视野变得更加开阔。

若本书能为你的摄影生活增添一点乐趣，我们将感到无比荣幸。



第一章

老调重弹：摄影的基础知识

- 01 你是否将“主题”准确地表达出来了…………… 10
- 02 意料之外的盲点！你的照片正不正…………… 13
- 03 学习取景的理论…………… 16
- 04 不裁白不裁…………… 19



第二章

先知先觉：构图的基础知识

- 01 三角形构图：给你稳定、安心的感觉…………… 24
- 02 中心构图：极强的稳定感和视线汇聚效果…………… 27
- 03 对称式构图：让人本能地感受到美…………… 30
- 04 对角线构图：捕捉动态物体的绝佳构图…………… 33
- 05 变形式构图：使静态物体动起来…………… 34
- 06 视线引导：自然地控制观者的视线…………… 35
- 07 三分构图：沿着分割线拍摄…………… 38
- 08 减法构图：画面简洁，主题明确…………… 41
- 09 构图的魅力…………… 45
- 10 三次拍摄：使照片质量更上一层楼…………… 49
- 11 照片的4个角真的那么重要吗…………… 52



第三章

总有一款适合你：构图137例

人像

- 01 室外人像摄影应注重背景…………… 68
- 02 好用的三分构图…………… 69

03	根据阶梯取景	70
04	三分构图的灵活运用：L形构图	71
05	利用分割面的L形构图	72
06	分割面的另一种用法	73
07	拍摄角度：使人物更立体	74
08	四要素的组合	75
09	半身像可采用中心构图	76
10	女性姿势的关键：S形	77
11	即使是站姿也要保持S形	79
12	儿童摄影：表情优先，构图随机应变	80
13	对角线构图适合朝气蓬勃的男孩	81
14	三分构图 + 45°角	82
15	对角线构图：游乐设施也框取其中	83
16	在风景如画的地方用中心构图	84
17	人物的中心构图	85
18	双人照用对角线构图	86
19	男性人像重在干练和清爽	87
20	男性与车的自然平衡	88
21	姿态决定构图	89
22	用对角线构图表现运动场景	90
23	野性、阴沉的基调	91
24	群像的固定排列：稳定的三角形	92
25	群像的另类排列：X形	93
26	人数较少时则用三分构图	94
27	女性群像：身体朝向很重要	95
28	女性群像：圆形构图的妙用	96
29	双人合影：请偏向对方的方向	97



宠物、动物

30	表情优先	98
31	预测宠物的动态	100
32	别太在意构图	101
33	大光圈时的柔和成像	102
34	快门有时比构图更重要	103
35	对角线构图的使用技巧	104
36	视线形成对角线构图	105
37	可爱的“睡仙们”	106



38	展示周边环境·····	107
39	找到宠物们最上相的表情·····	108
40	活用背景或猫屋·····	109
41	印象式捕捉·····	110
42	给爪子来个特写·····	111
43	巧妙留白的三分构图·····	112
44	相同的姿势，不同的感觉·····	113
45	大面积留白的中心构图·····	114
46	简洁有效的二分之一构图·····	115
47	先取景后让被摄物入画·····	116
48	二分之一构图拍摄公园的鹿·····	117
49	注意动物本来的形状·····	118
50	不要让人工设施入画·····	119
51	试试特写镜头·····	120
52	如果可以靠近，就用标头或广角拍特写·····	121
53	拍出正面的张力·····	122
54	来一张食肉猛兽的正面照·····	123
55	利用光影勾勒出轮廓·····	124
56	如何拍摄带色彩的鸟类·····	125



旅行留念、街拍

57	视线移动：从羊群到道路的尽头·····	126
58	三角形构图：传达出被摄物的魅力·····	127
59	变形式构图：传达出被摄物的魅力·····	128
60	中心构图：体现存在感·····	129
61	用不稳定的倒三角构图表现鸟类·····	130
62	打破平衡的倾斜画面·····	131
63	对称式构图和三角形构图·····	132
64	黄金比例的应用·····	133
65	巧用裁剪·····	134
66	横拍、竖拍？·····	135
67	群像摄影重在层次感·····	136
68	减法构图突出主体关系·····	137



人物抓拍

69	对角线构图的生动感·····	138
70	倾斜画面表现动感·····	140

71	低角度简化背景·····	141
72	三角形构图带来的稳定感·····	141

花、小物件、菜肴的拍摄

73	对角线构图技巧·····	143
74	注意把握主体的体积·····	144
75	注意把握主体的平衡·····	145
76	如何防止头重脚轻·····	146
77	纵向放置还是横向放置·····	147
78	用圆形构图来清洁画面·····	148
79	将主体和背景分开考虑·····	149
80	消除无用空间以突出主体·····	150
81	让背景产生韵律感·····	151
82	用苹果皮进行视线引导·····	152
83	以是否完整框取来区分主体和陪体·····	153
84	用S形构图拍摄蛋糕·····	154
85	被摄物 + 背景 = 完成·····	155
86	重叠还是分开·····	156
87	找准主体的位置·····	157
88	用桌布制造变化·····	158
89	低调的主体拍摄方法·····	159
90	注意主体前面的空间·····	161
91	倾斜拍摄制造热闹氛围·····	163
92	注意三分构图的留白·····	164
93	用三分构图表现房间的空间感·····	165
94	体会对角线上的景深·····	166
95	对称式构图的美感·····	167
96	简约的三分构图·····	168
97	将主体置于分割线的交点·····	169
98	用三角形构图集中表现·····	170
99	形似物体的排列所带来的视觉冲击·····	171
100	用S形构图突出季节感·····	172
101	三分构图的雅致·····	173
102	长条形被摄物用对角线构图·····	174
103	表现盒子打开时的自然状态·····	175
104	用中心构图表现的午后时光·····	176
105	用三分构图突出主体·····	177

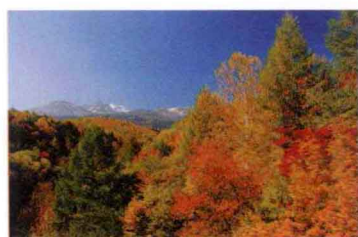


106	长条形被摄物用纵向构图	178
107	将小物件集中置于分割线的交点处	179
108	将小物件置于分割线的交点	180
109	对角线构图中的鲜花	181
110	中心构图和三分构图的组合	182
111	对角线构图和三分构图的组合	183
112	用纵向的二分之一构图传达主题	184
113	用中心构图集中视线	185
114	用三角形构图诠释美丽	186



风景摄影

115	将视线集中在分割线的交点处	187
116	用前景的登山者来增强画面层次感	188
117	山顶或山坡用对角线构图	189
118	平衡近处和远处的景物	190
119	变换视点看高原	191
120	在眺望台上强调空间感	192
121	用S形构图表现河流	193
122	用对角线构图表现瀑布	194
123	确定构图后调整相机的参数	195
124	拍摄海边重在表现开放的空间感	196
125	控制天空和海水的平衡	197
126	拍摄动态物体需要随机应变	198
127	表现湖泊时可大胆置入前景	199
128	天空、云彩与地面的平衡	200
129	天空能给风景照增加美感	201
130	事先确定自己想要的画面	202
131	变形式构图展现老树风采	203
132	构图因主题而异	204
133	特写或为其选择优雅的背景	205
134	绣球花与日式建筑	206
135	天空与荞麦花	208
136	变形式构图下的大波斯菊	210
137	白桦树与百合的对比	211



拍摄要点速查表	212
---------	-----

第一章

老调重弹：
摄影的基础知识



什么是主题？→P10



不知道该框取多少！→P17



不可以倾斜吗？→P14



水平和垂直真的那么重要吗？→P15

在讲解构图之前，我们先来巩固一下摄影的基础知识。本章所列举的都是最为基础的拍摄知识，请务必掌握噢！

石田德幸

第一章

老调重弹：摄影的基础知识

人像取景的原则是什么？ → P16

试读结束：需要全本请在线购买：www.ertongbook.com