

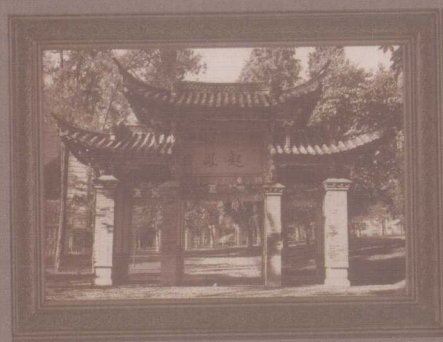


云南大学史料丛书

# 国立云南大学教授文集 (二)

云南大学  
云南省档案馆 编

刘兴育 主编



云南大学出版社



刘兴育 主编



云南大学史料丛书

国立云南大学教授文集

云南大学  
云南省档案馆 编



(二)



03002041873

云南大学出版社

图书在版编目 (CIP) 数据

国立云南大学教授文集·2/刘兴育主编. —昆明:  
云南大学出版社, 2010  
(云南大学史料丛书)  
ISBN 978 - 7 - 5482 - 0020 - 8

I. ①国… II. ①刘… III. ①社会科学 - 文集  
IV. ①C53

中国版本图书馆 CIP 数据核字 (2010) 第 026621 号

国立云南大学教授文集 (二)

刘兴育 主编

---

责任编辑: 周永坤 王 磊  
出版发行: 云南大学出版社  
印 装: 昆明市五华区教育委员会印刷厂  
开 本: 787mm × 1092mm 1/16  
印 张: 18.25  
字 数: 443 千  
版 次: 2010 年 3 月第 1 版  
印 次: 2010 年 3 月第 1 次印刷  
书 号: ISBN 978 - 7 - 5482 - 0020 - 8  
定 价: 48.00 元

---

社 址: 昆明市一二一大街 182 号云南大学英华园内  
邮 编: 650091  
电 话: 0871 - 5033244 5031071  
网 址: <http://www.ynup.com>  
E-mail: [market@ynup.com](mailto:market@ynup.com)



# 云南大学史料丛书编委会

主任委员：刘绍怀 肖 宪

副主任委员：吴道源 王晓珠

编 委：朱惠荣 丁宝珠 闻黎明

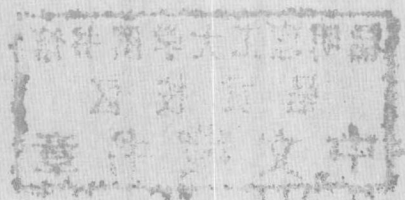
---

## 国立云南大学教授文集（二）

主 编：刘兴育

副主编：卫 魏

---



## 出版编辑说明

“八十余载，弦歌不断，薪火相传。”在八十多年的峥嵘岁月里，云南大学积累了大量的文书档案资料。但随着时间的推移，一些历史文档已开始变质损坏，故需及时整理、编辑和出版这些资料。此次出版，本着忠于历史、忠于原稿，并依现代汉语语言规范和国家通行标准的原则，对辑录成册的《国立云南大学教授文集（二）》作了如下处理：

(1) 繁体字、通假字、异体字、古今字等除会产生歧义者外均按国家现行标准予以规范。(2) 数字均原文照录，只是在涉及百分比时，作了个别改动，如“百分之三五.五”改为“百分之三十五点五”。(3) 依现行标点符号运用规范对文中标点作了处理，特别是逗号与顿号的正确使用。(4) 每篇文章的段落，大多照原文处理。在格式上有所改动，如竖排改为横排、省略“抬头”格式等。(5) 民国纪年、公元纪年和日期等均依原文。(6) 大部分标题为原文标题，部分标题为汇编者所拟。(7) 文中、文后注均为原作者所注，如注一、注二等；脚注均为出版者所注。(8) 因历史的原因，原稿中部分文字已无法辨认识别，为慎重起见，避免主观臆测，对此类文字统一用“□□”标识。

书中观点均系特定时期作者的个人观点，有其特定的历史局限性，难免有失偏颇或不当之处，敬请读者鉴别。

出版者

2010年2月1日



## 序 言

云南虽然地处边陲，但在近代教育的发展方面却不输内地。1922年12月，时任云南省都督的唐继尧出资创办的私立东陆大学宣布成立，校址位于已有四百多年历史的云南贡院。1923年4月20日学校正式举行大学开学典礼。1930年学校由私立东陆大学改组为省立东陆大学，1934年又进而改名为省立云南大学。1938年，学校由省立云南大学成为国立云南大学。16年里，从东陆到云大，从私立到公立，从省立到国立，学校几经改组变迁，先后有董泽、华秀升、何瑶、熊庆来四任校长，学校逐步发展，日臻成熟。

在云南大学的发展史上，最值得一书的是1937—1949年著名数学家和教育家熊庆来担任校长的12年。在此期间，学校进入了自己历史上最辉煌的时期。

1937年抗日战争爆发，熊庆来教授接受云南省主席龙云的聘请，出任云南大学校长。当时的云大，只有两个学院6个系，三十几名教授，8名讲师，302个学生，教学设备简陋，教学质量不高。熊庆来原在清华大学工作，他以清华为蓝本，从云南实际出发，利用抗战初期各方人士南下昆明的机会，广揽人才，延聘了一大批著名学者，如刘文典、顾颉刚、吴文藻、楚图南、陈省身、华罗庚、费孝通、庄圻泰、霍秉哲、华岗、尚钺、彭桓武等来校执教。当时云大师资阵容之强，水平之高，在全国大学中是少有的。熊庆来校长还亲自作了《云南大学校歌》，制定了“诚、正、敏、毅”的校训，要求学生具有诚实、正直、聪敏、坚毅的品格和精神。在熊校长的努力下，到1946年，云大已发展成为有文、法、理、工、农、医等学科门类较为齐全，有5个学院18个系、3个专修科、1个先修班、3个研究室，在校学生达一千一百多人，图书馆藏书十余万册，理科各系有实验室或标本室，并有附属医院、附属中学、天文台、实习农场、实习工厂等设施较完备的综合性大学。到40年代，云南大学已成为美国国务院指定为中美交流留学生的五所大学之一。1946年，英国《简明大不列颠百科全书》把云南大学列为中国十五所世界著名大学之一。熊庆来主校12年，云南大学蒸蒸日上，日新月异，被称为是学校历史上的“黄金时代”。

新中国建立后，云南大学又经过了新的调整组合，其发展也经历了诸



多曲折起伏，一路走来，直到今天。随着历史的延伸，国家的发展，今日的云南大学，无论是院系设置、师生规模，还是校园环境、办学条件，与80年前或50年前相比，都已不可同日而语。然而，学校的优良传统，却由一代又一代云大人传承下来，发扬光大。从私立东陆大学“发展东亚文化，研究西欧学术，造就专才”的办学宗旨，到今天“会泽百家，至公天下”的云大精神；从当年“诚、正、敏、毅”的老校训到今天“立一等品格，求一等学识，成一等事业”的新校训，都昭示着云大一脉相承的光荣历史。正所谓“八十余载，弦歌不断，薪火相传”。

在八十多年的岁月里，云南大学积累了大量的文书档案资料。这些史料真实而生动地记录了学校一步步走过的艰辛历程，其中包含着几代云大人的心血和汗水，是前人留给我们的宝贵遗产。随着时间的推移，一些历史文档已开始变质损坏。尽快整理、编辑和出版这些珍贵的资料，不仅可以完整地反映学校发展的历史，真实地记录历代云大人为学校作出的贡献，而且有利于我们总结80多年的办学经验，把握未来学校的发展方向；也有利于对师生员工进行爱国爱校的传统教育。这是一项有意义和有价值的工作，做好这项工作，既是前辈师生校友的心愿，也是我们后来者义不容辞的责任。

由于学校1949年以前的档案资料均已移交云南省档案馆保存，为了更快捷有效地查找整理相关资料，我校档案馆和党史校史研究室与云南省档案局（馆）携手合作，计划用几年的时间，共同编辑出版多卷本的“云南大学史料丛书（1922—1949）”。在“史料丛书”完成编辑出版之际，负责此项工作的刘兴育先生索序于我。一方面因为我在学校分管档案和校史工作，另一方面也出于我个人对学校历史的热爱和兴趣，于是欣然从命，完成此序。

肖 宪

2008年8月于云大会泽院



昆明理工大学图书馆  
呈贡校区  
中文藏书章

## 目 录

### 熊庆来与云南大学的发展

与记者谈云南大学省立改国立之意见 .....	熊庆来 (3)
大学教育方针, 应重质不重量, 作育有用之才 .....	熊庆来 (4)
军训训词 .....	熊庆来 (5)
今后努力方针 .....	熊庆来 (6)
抗战中后方对于学术建设之责任 .....	熊庆来 (7)
在纪念总理逝世十三周年全省植树活动中的讲词 .....	熊庆来 (9)
云南大学校长宣誓礼誓词 .....	熊庆来 (10)
云南大学校长宣誓答词 .....	熊庆来 (11)
本校的回顾与前瞻 .....	熊庆来 (12)
本校二十二周年纪念校庆特别刊发刊词 .....	熊庆来 (14)
建国与科学教育 .....	熊庆来 (15)
《云大医刊》发刊词 .....	熊庆来 (17)

### 思想文化

云南大学与地方需要 .....	吴文藻 (21)
论虚文政治 .....	王赣愚 (24)
养士与政治 .....	王赣愚 (27)
再论养士与政治 .....	王赣愚 (30)
民主的意义 .....	吴文藻 (33)
悼云逵 .....	瞿同祖 (40)
说文化的“体”与“用” .....	李树青 (42)
岁暮懺言 .....	费孝通 (46)
社会正义之创造 .....	范 琦 (48)
论乡土主义 .....	李树青 (50)
论“社会人” .....	李树青 (55)

### 政治建设

再论统一军权问题 .....	王赣愚 (61)
战时政治与行政 .....	朱驭欧 (63)





抗战建国与吏治 .....	朱驭欧 (66)
提高本省公务人员待遇的商榷 .....	朱驭欧 (69)
为“促进地方行政效率”进一言 .....	朱驭欧 (72)
生产建设的行政问题 .....	朱驭欧 (75)
城市的公共卫生行政 .....	朱驭欧 (78)
集权与民主——一年来国内政治的动向 .....	王贛愚 (81)
在朝与在野 .....	王贛愚 (84)
论军人干政 .....	王贛愚 (87)
论贪污政治 .....	王贛愚 (90)
关于《边疆从政人员奖励条例》 .....	陆云逵 (93)
论救济伤兵与役政之关系 .....	马伯安 (95)

### 史迹寻踪

元明两代之“匠户” .....	吴 晗 (99)
南诏是否泰族国家 .....	方国瑜 (109)
柳州伊斯兰与马雄 .....	白寿彝 (113)
云南分省私议 .....	方国瑜 (119)
明代云南之中原移民 .....	方国瑜 (123)
中法商约与滇越铁路共管问题 .....	李吟秋 (126)
开发西康边区私议 .....	方国瑜 (128)
论滇缅经济关系 .....	方国瑜 (130)

### 民族经纬

拉卜楞一瞥 .....	顾颉刚 (135)
救济云南西南边地经济私议 .....	方国瑜 (138)
略论花苗与瑶人的几何纹样 .....	岑家梧 (141)
宜山杂忆 .....	胡庆钧 (143)
云南嵩明县之花苗 .....	岑家梧 (145)
开化边民问题 .....	陶云逵 (154)
这一次展出 .....	江应樑 (165)
发刊词 .....	杨 堃 (167)
本系工作站——大墨雨村概况 .....	刘尧汉 (169)
海南岛土戏研究 .....	岑家梧 (171)
西南少数民族大略 .....	胡庆钧 (181)

### 国际观察

罗斯福总统再度当选 .....	费孝通 (187)
-----------------	-----------



闲话波兰 .....	费孝通 (191)
白宫易主 .....	费孝通 (194)
邱老已矣! .....	费孝通 (196)
远东的黑影 .....	费孝通 (199)
联合国会议琐记 .....	田汝康 (202)
伊兰撤兵问题的内幕 .....	田汝康 (204)
新年后世界的展望 .....	范 铨 (206)

### 工业与农村问题研究

雇工自营的农田经营方式 .....	费孝通 (211)
荣辱分而知衣食足 .....	费孝通 (214)
工业化商业化与资本主义 .....	李树青 (218)
货币在农村中 .....	费孝通 (222)
农村游资的吸收 .....	费孝通 (226)
内地新工业中劳工的地域来源 .....	史国衡 (230)
农田的经营和所有 .....	费孝通 (234)
论吸收内地劳工 .....	史国衡 (237)
农民的离地 .....	费孝通 (241)
蜕变中的中国社会 .....	李树青 (244)
役政与劳工 .....	史国衡 (250)
论平抑工价 .....	史国衡 (254)
举办春耕劳力贷款 .....	费孝通 (256)
惠工与兴业 .....	史国衡 (259)
劳工与宪政 .....	史国衡 (261)
从两首歌谣所想起的 .....	谷 芭 (264)
合作机构办理积谷一年回顾 .....	瞿明宙 (266)
增加生产与土地利用 .....	费孝通 (269)
论贫农购赎耕地 .....	费孝通 (272)
教授简介 .....	(275)
后 记 .....	(277)

# 熊庆来与云南大学的发展







## 与记者谈云南大学省立改国立之意见

熊庆来

清华大学数学系主任熊迪之教授，应聘返省，于上月二十六日离平，过京小有勾留，旋由沪搭轮船经香港到越，于昨（十五日）乘滇越车抵省，下榻于东寺街张西林厅长公馆。记者于昨日午后七时往访，承张厅长介绍，与熊教授晤谈。熊氏着白色西服，年约四十许，精神旺健，谈话沉着，与记者握手寒暄后，记者首语熊氏，谓熊教授为国际知名学者，此次惠然返里，为桑梓服务，本省政府暨教商学术界，极表欣幸。

熊氏莞尔称谢，谓本人离乡多年，愧无建树。此次承龙志公主席及龚厅长函电相召，促返省服务，自愧绵薄，恐无以慰厚望，惟以桑梓情切，各方友好，亦以省大为西南学府，允宜返滇服务义不容辞，故乃专返。惟辞乡多日，情形隔膜，尚冀各方指导。记者次叩熊氏，侧闻省府将以省大校长责任，借重先生，未悉对于今后省大改进，计划如何。熊氏谦逊，谓本人年来致力学术研究，行政非学长，长校恐无以慰厚望，惟愿以全力补助进行，以促其发展。次乃谈及省大改进事宜，说：年来志公主席及龚厅长，致力于省大之改进，各方极为重视，今又提议改为国立，已经中政会通过，实现有期。个人意见，宜就现状加以整理，树立基础，以期促其各方注意，俾改为国立，能早日实现，以国家力量，促其发展，不惟本省地方建设之幸，抑足以巩固国防之精神基础。熊氏次述其对高等教育之意见，说：我国高等教育，向系设于北方及京沪一带，殊失教育均衡发展之意，今志公主席，提议省大改国立，国内舆论，一致赞同，除省大短期内改国立外，黔省亦有设立国立大学之议，开各地高等教育均衡发展之风，殊为庆幸。国内各大学，科系纷繁，人才不敷分配，于是品流复杂，粗制滥造，殊非国家设学育才之意。个人意见，各大学或专门学校，宜就其学校历史及环境需要，将学科集中，设置讲座，提高地位，聘请专家教授，负责领导，以期造专门人才，云南省大所负使命，为培养中学师资，造就地方实际建设人才，并就本省天然物产，加以研究（如采矿冶金、植物学等），以期蔚为西南学术重心，现教部及中英庚款，均有补助，加以省政当局，热心倡导，前途发展可期，本人过京时，会与中英庚款董事会韩立武、李书华诸先生谈及，拟由中英庚款董事会聘请专家教授，在省大设置若干讲座，二十六年度内，可望实现，又本省教学工具殊缺乏，今后于图书之搜集，亦不可忽视，至于个人任务，俟龙主席龚厅长会晤后，方能决定。

《云南日报》一九三七年七月十六日第六版



# 大学教育方针，应重质不重量，作育有用之才

熊庆来

省立大学一职，昨经省府议决，聘任熊庆来继任，记者特于昨晚（二十一日）往熊氏寓所，叩询就职日期，及今后革新计划，承熊氏详告一切。据谈：余承之省大校长一职，虽已正式发表，但尚未奉到聘书，故何时就职，未能决定，至于今后校务推进，详细办法，须到职后，视实际情形而定。今可得而言者，大学教育，目的在培植各种专门人才。省大经费，过去极为有限，较诸国立大学，仅三分之一强，而延聘教授人才，颇感不易，今后方针，一言以蔽之，勿论教育与学者，均一本重质不重量之本旨，各系学科，似觉繁多，此不但学者难收精进之效，而所需教授，亦因而增加，此种无益消耗，殊为不值，今后每系之下，拟仅设一二科足矣，教授之下，拟仿德国办法，添设青年教员及助教以补助之。总之，今后将省立大学，毕业学生，其造就不在一般国立大学之下，而为社会国家有用之人才云。

《云南日报》一九三七年七月二十二日第六版

云南大学史料丛书·国立云南大学教授文集（二）



# 军训训词

熊庆来

今见受训诸君精神焕发，足征各位教官从事教育之热忱，殊觉令人感佩。军事训练，乃现代青年不可缺少之项目，世界各国皆有之，其意义甚为重大，余兹就其小者言之，吾滇民性，优点固属甚多，而缺点亦复不少，其最显著者有二：一为行动迟缓而不紧张，斯其结果，即浪费时间；二为行动随便，不守纪律，例如行路每多不分左右，而军事训练即可补救上述两点。甚盼诸君离队后，永远保持着在队时行动敏捷之精神，俾提高时间价值，增进治事效率，促进国家各项发展，从而洗雪国耻，提高国家地位，云云。

《云南日报》一九三七年八月十八日第六版

熊庆来与云南大学的发展

## 今后努力方针

熊庆来

中国大学近年已渐渐进入轨道，就学校制度说，近数年已由若干实验中形成比较独立而合于国情的制度；就学科说，编制已渐渐的合理化，教本已渐渐的有精心之作；就研究工作说，近来对于科学方面的工作，已渐渐引起国外学者的注意，但是我们国内的大学，要寻找一个能够和法之巴黎、英之剑桥、德之格廷根媲美的尚不可得。不是我们的校舍不如他们的宏伟，人数不如他们众多，乃是内容不如、精神不如。自己以为他们的优点有三方面：一、基本课程精当切实，社会需要的高等技术人才可由是产生；二、研究设备完善，教师指导有方，有志后进，在良好环境良好指导下，得熏陶锻炼，成为学术上之支柱；三、对于学术本身有重要贡献，于学校之精神上加无上之价值。盖大学不仅是一培养人才之机关，而同时是一学术之源泉。巴黎大学名教授亚贝尔氏说：“大学如无思想上之贡献，其所传必枯燥而寡味。”所以现当代著名的大学，都不外在此三方面有很大的努力。我国果有大多数大学能在这三方面做到相当程度，对于社会国家，便可供给实用的人才，可供给学术上的工作者，可解决学术上的新问题，那么国家可臻于富强，国际地位因之提高。

云南虽处边陲，但就物产、气候、国防各方面来说，都很重要。我们不能妄自菲薄。云大自唐公创立，迄今已十二年，经政府之重视及许多热心桑梓教育的学人惨淡经营，已立有良好的基础。现在主席锐意求治，于云大的发展，期望至殷。社会人士也直接间接加以赞助，我们不能不努力。尤其在这国难严重的时候，北方京沪有名的学府，已受摧残或威胁，我们尤不得不就下述三方面，力求迈进：一、教授方面，请有学问湛深，经验宏富者数人以为领导，俾学生得善诱之益；二、设备力求充实，又滇中及邻省英俊之壮学者，尽力罗致襄教，使一方面服务，一方面作研究，以成良好学人，为他日学术上之栋梁；三、教授之著作及研究结果，设法发表，以增加学校精神。此外，更于其他学术机关联络，以发展特别研究事业。而求趋向上述三个目标，欲达到理想之地步，自不能一跃而企。但仰赖主席之领导，政府诸公之扶助，三迤父老之策励，同事的努力合作，循着这轨道推进，可蒸蒸日上。

最后，自己应当说明的，此次所约的同事，省内省外都是精神上之结合，都是来为西南文化努力，特别有几位同情于兄弟所说的主张，牺牲其他的机会而来帮忙的。兄弟所以敢担负这个重大的责任，之仗着他们的助力。于此，应当提出特别致谢。

《云南大学学报》一九三七年九月十七日第七版





## 抗战中后方对于学术建设之责任

熊庆来

吾国今日对日之抗战，为全面的，为革命的，已为定论。因其为全面的，故无论前方后方，皆有其无可旁贷之责任。因其为革命的，是宜认定目标放大，以求国家战后之出路。吾以为前方之危险与痛苦固至多，然责任不外牺牲，后方虽较得安全，然牺牲仍不可避免，而牺牲之外，尚有更重要之责任，建设即其一也。盖前方遭受敌人破坏与摧毁者，应于后方即谋补救，他日国家之宜开发与振兴者，亦应于后方早奠基础。故抗日之下，建设仍不可忽视，而学术建设尤要也，或谓当兹外患煎迫之时，危机存亡何暇他顾，应宜全民武装，以谋抗战，凡中等以上学校，校舍皆改为兵营，学生均宜训做战士，即属教员，亦应投笔从戎，以卫国土。所论故是悲壮，然稍加思考，究觉所见过偏，而言之过激。

盖学术乃国家精神所系，倘此重要元素一旦受敌摧毁消灭，则国家地位必受影响。欧洲大战时，比法大学在炮弹轰击之下，仍弦歌不辍者，即口是之敌，暴日（日本侵略者）之甘冒不韪，而对吾学术机关摧毁不遗余力者，亦即以吾国学术近年有长足进步，增大国家之存在力量也。再者，今日之战争，科学之战争也，吾国卫民族生存，为国际申正义，而出于抗战之途，所谓“师直为壮”，士气远过敌军，然以科学落后之故，新式武器未能自给，致以血肉与敌之利器相周旋，而遭受惨痛之牺牲，亦可慨。为今之计，是不可不积极从事科学建设，以图挽救。倘抗战持久，则亡羊补牢，容或稍有补益。即于目前无济，而早树基础，他日与我民族，亦可得收速效。法比于大战后，未及十年即已恢复其繁荣者，虽为工业发达之故，亦未始非其于学术有健全之根基也。吾国自平津失陷，历史悠久之北京大学与设备充实之清华大学，皆受倭奴铁蹄之蹂躏，惨淡经营。成绩斐然之南开大学，则竟成灰烬，收藏宏富之北平图书馆，成绩已著之北平研究院，亦均以日人之干涉而停顿。欲不为其劫掠破坏，或不可能。迨者敌焰愈炽，京沪学术机关，亦感不安。以上轨道之学术工作，多因之中辍，已有国际地位之学术刊物，亦大都停版。吾国之整个学术生命，至是已濒于危殆。倘比较安全之后方不谋挽救，必待战争终局，方图恢复，则基础既毁，建设需时，吾国学术之发展，必后退十年乃至二十年，而一切建设，亦必蒙其影响。予意川滇黔桂，远处后方，较得安全，于此责任，不能不起而负担。滇乃贫省，感觉困难，然龙主席高瞻远瞩，已计及此，且筹谋不遗余力，甚财力较厚之邻省，亦加注意，共图延续我国学术之生命，而树立我民族复兴之基础。管见所及，觉今日后方所可为且应为者，计有数端，请举述如下：

一、建立健全之学府。各种专门人才战时既不可少，战后从事建设，尤属需要。而百年树人，培育绝不可视作缓图。原西南现有大学，言组织，言设备，无一校可称完善，是宜积极充实，使臻健全。庶将来人才辈出，战后需要得以适应。凡将来改造社会开发资源，便利交通，振兴工农商业等莫不有赖专才也。

二、创设研究与调查机关。吾国已有研究及调查机关，如中央研究院、北平研究院、

熊庆来与云南大学的发展