

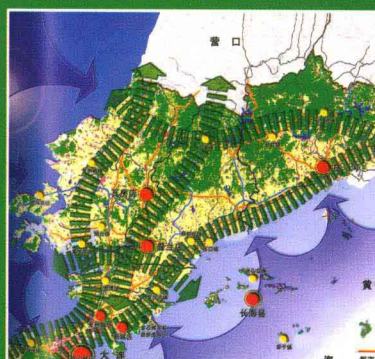
自然共生型都市的历史根基：

1898—2012 年大连的公园与绿地

The historical roots of the natural symbiosis city:

1898-2012 Dalian parks and green spaces

张 丹 著



中国建筑工业出版社

自然共生型都市的历史根基： 1898—2012 年大连的公园与绿地

张 丹 著

中国建筑工业出版社

图书在版编目(CIP)数据

自然共生型都市的历史根基：1898—2012年大连的公园与
绿地/张丹著. —北京：中国建筑工业出版社，2013.6
ISBN 978-7-112-15422-7

I. ①自… II. ①张… III. ①城市公园-园林设计-大连市-
1898~2012 IV. ①TU986.623.13

中国版本图书馆 CIP 数据核字(2013)第 094291 号

责任编辑：邓 卫

责任设计：张 虹

责任校对：张 颖 王雪竹

自然共生型都市的历史根基：
1898—2012年大连的公园与绿地

张 丹 著

*

中国建筑工业出版社出版、发行（北京西郊百万庄）

各地新华书店、建筑书店经销

北京科地亚盟排版公司制版

北京云浩印刷有限责任公司印刷

*

开本：787×1092毫米 1/16 印张：9 字数：220千字

2013年7月第一版 2013年7月第一次印刷

定价：28.00元

ISBN 978-7-112-15422-7

(24017)

版权所有 翻印必究

如有印装质量问题，可寄本社退换

（邮政编码 100037）

目 录

1 沙皇俄国及日本统治初期大连东部的城市形成和公园绿地	1
1.1 大连概况	1
1.2 达里尼市的选址和城市规划	3
1.3 日本统治初期大连东部的城市规划	8
1.4 日本统治初期大连东部的公园绿地建设	10
小结	18
2 日本统治时期大连的城市扩张与规划建设	20
2.1 西部市街地的扩张与公园绿地建设	20
2.2 北部及南部的扩张规划与公园绿地建设	24
小结	36
3 大连海滨度假区的形成与特色	38
3.1 星之浦度假区	38
3.2 其他海水浴场的建立	49
小结	50
4 中华人民共和国成立后的城市规划与绿地规划、管理	51
4.1 城市总体规划与绿地规划	51
4.2 公园绿地、风景区的运营与管理	65
4.3 条例制度的制定	68
小结	68
5 中华人民共和国成立后的公园绿地变迁与整备	70
5.1 城市更新中的公园绿地与公共空间	70
5.2 公园绿地及广场空间的整备、新设和利用	75
5.3 住宅开发中的绿地空间	97
小结	99

6 中华人民共和国成立后的海滨空间建设	100
6.1 大连南部海滨的展开	100
6.2 大连湾沿岸的整备与公园绿地规划	108
小结	117
7 1898—2012 年大连的公园与绿地	119
7.1 百年城市历史中公园绿地的变迁	119
7.2 大连公园绿地政策的挑战与对策	120
附录	123
参考文献	133
后记	136

1 沙皇俄国及日本统治初期大连东部的城市形成和公园绿地

1.1 大连概况

大连市位于亚洲大陆的东岸，东经 $120^{\circ}58'$ 至 $123^{\circ}31'$ 、北纬 $38^{\circ}43'$ 至 $40^{\circ}10'$ 之间，属于北半球暖温带地区，具有海洋性特点的暖温带大陆性季风气候，冬无严寒，夏无酷暑，四季分明。年平均气温 10.5°C ，年降水量 $550\sim 950\text{mm}$ 。大连东濒黄海，西临渤海，南与山东半岛隔海相望，北依辽阔的东北平原，是东北、华北、华东通往世界各地的海上门户，也是重要的港口、贸易、工业、旅游城市。全市总面积 $12\,574\text{km}^2$ ，其中市区面积 2415km^2 ，人口约为 590 万。现辖 3 个县级市（瓦房店市、普兰店市、庄河市）、1 个县（长海县）和 6 个行政区（中山区、西岗区、沙河口区、甘井子区、旅顺口区、金州新区）。另外，还可细分出经济技术开发区、保税区、高新技术产业园区 3 个国家级对外开放先导区，长兴岛临港工业区和花园口经济区（图 1-1）。

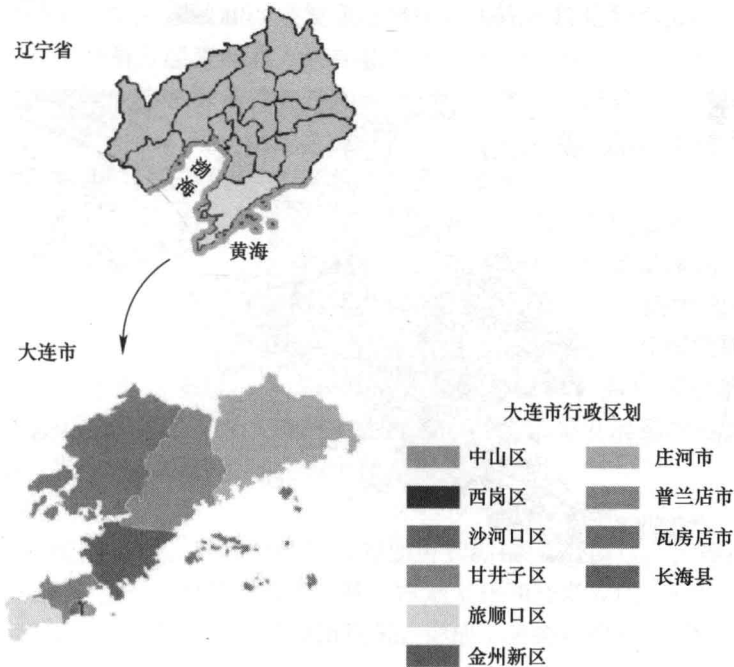
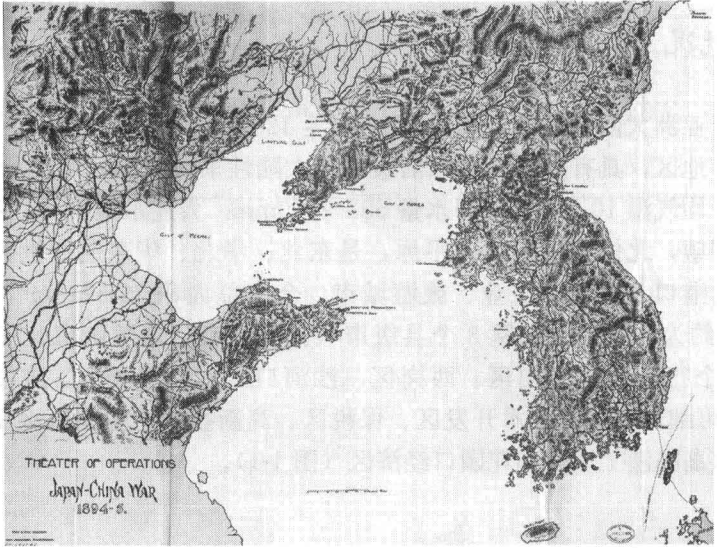


图 1-1 大连市的位置图和行政区划

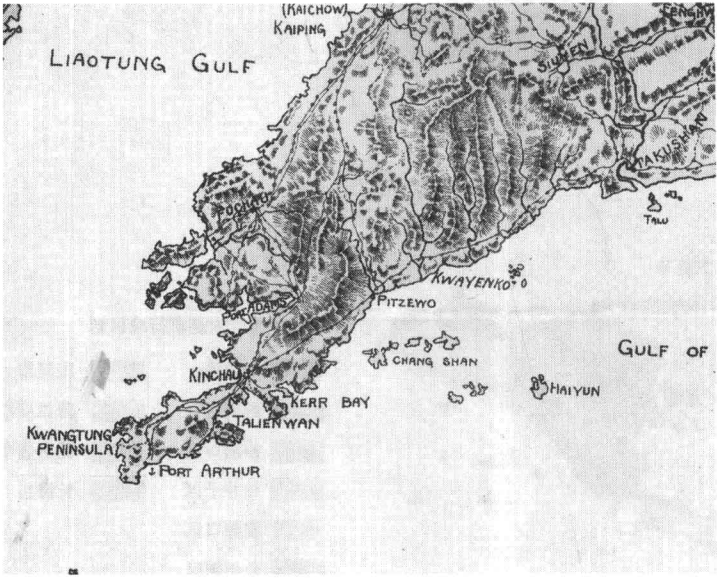
1.1.1 城市的历史

早在 6000 年前，大连地区就有了人类活动的痕迹。秦汉时期，大连地区属辽东郡辖

区。唐朝初期，大连地区属安东都护府积利州辖区，被称为“三山浦”。明清时代也曾被叫做“三山海口”和“青泥洼口”等。19世纪80年代，为了抵御英国等外国殖民者的侵扰，巩固海防，清政府在大连湾（图1-2b中标注为TALIENWAN）北侧和旅顺（图1-2b中标注为PORT ARTHUR）修筑炮台和船坞，至此，在现在的大连地区具有防御性质的城镇开始形成。1894年，中日甲午战争爆发，战败的清政府迫于日本军国主义的军事压力，签订了丧权辱国的《马关条约》。条约规定，中国除赔款、开放通商口岸外，还将辽



(a)



(b)

图 1-2 1894 年中日甲午战争的战域图^①

① 资料来源：美国国家图书馆。华盛顿海军情报处绘制。

东半岛、台湾岛及附属岛屿、澎湖列岛割让给日本。1895年11月，沙皇俄国（以下简称沙俄）、德国、法国基于自身利益的考虑，促成了“日本归还辽东予中国，清廷支付三千万两白银作为赔偿”的“三国干涉还辽”的达成。1898年，沙俄依据《旅大租地条约》强行租借了旅大地区，着手扩建旅顺军港、中东铁路南满支线（哈尔滨—旅顺）和国际商港达里尼港（DALNY，现在的大连港）。1904年，以旅顺为主战场的日俄战争爆发，日本夺取了沙俄在中国东北的权益，并将达里尼改名为大连。到1945年8月第二次世界大战日本宣布无条件投降为止，日本占领大连地区长达40年之久。新中国成立后，大连地区得到迅速发展。1984年，国务院批准大连为首批沿海经济开放城市。1985年，大连市被国务院确定为计划单列市，享有副省级经济管理权限。

1.1.2 城市的自然条件

正如《大连市城市绿地系统规划2003—2020》里描述的那样，大连地区的地形是“六山一水三分田”（山地占60%，水面占10%，平地占30%），属于山地丘陵多、平原低地少的海滨丘陵地形。中心城区分布在相对平坦的北部和西部，城市南部为海岸地貌，形成了独特的山海城市景观。

大连市所辖海域辽阔，拥有1906km的海岸线。其中，退潮时距离海岸1km处水深就能达到10m的海岸线长达226.8km，因此各种规模的港湾有30多处，港湾资源得天独厚。

1.1.3 城市的经济、交通及资源

大连，背靠腹地辽阔的辽、吉、黑三省和内蒙古自治区，毗邻朝鲜半岛、日本列岛和俄罗斯远东地区，处于东北亚诸国区域合作和产业分工的主导位置和亚欧大陆桥的出发点。在目前中国全方位对外开放和区域发展战略中，大连不仅是环渤海经济圈的重要组成部分，而且承担着中国南方经济向北方诱导和扩散的承接作用。随着烟台和大连之间火车轮渡的开通，大连已经成为陆海连接的重要节点。近年来，大连致力于投资环境优化、产业现代化政策推进，形成了以电子信息产业、机电一体化、新材料、生物产业等为主体的现代化产业体系，成为中国北方现代产业发展的重要基地。

大连港是中国重要的国际贸易通商口岸，与世界超过150个国家和地区的900个港口建立了贸易关系，贸易进出口额居国内前列。大连周水子国际机场是国内五大国际机场之一，与国际国内51个城市通航。沈大高速、黄海大道、黑大线、鹤大线等国家级道路，辅助以省市级道路形成了便利的交通网络，助推了整个北方地区的经济发展。

大连地区旅游观光资源丰富，海滨、海岛、山脉、河流、温泉等自然风光秀美，史迹、近代建筑等文化景观荟萃，使大连成为中国北方观光旅游发展最为迅速的城市。1997年，大连入选第一批全国优秀旅游观光城市便是最好的证明。

1.1.4 城市的文化

经过沙俄殖民统治时期、日本殖民统治时期再到新中国的建立，大连作为城市的发展历史不过百年。但是，融合了厚重的齐鲁文化、本地文化和外来异国文化的各个时期代表性的建筑和文化得以保留，酝酿出独特的城市气氛，形成了独树一帜的城市魅力和人文环境。

1.2 达里尼市的选址和城市规划

1.2.1 达里尼市的选址

19世纪80年代以前，大连只有东、西青泥洼等几个小渔村，居民不过百余户。

1898年，沙俄强行租借了旅大地区后，迅速展开中东铁路南满支线的建设，同时物色其西伯利亚东部在海上的出海口以建设供自己支配的不冻港。在对大连地区的季风、腹地范围、地形、水系等全面的调查之后，最终选择了水深海阔、陆地平坦的大连湾（TALIENWAN）南岸作为国际自由贸易港——达里尼港（图1-3）的开埠之地。1899年8月沙皇尼古拉二世发布了《关于兴建达里尼市和赋予这个城市自由港权力》的敕令，指示由当时沙俄的财政大臣维特直接领导达里尼港和城市的建设。经验丰富的筑港工程师萨哈洛夫被迅速招至大连，担任总工程师（后为第一任达里尼市市长），投入到租借地港口和城市的规划、建设、管理中。经过详细的勘测，达里尼湾南岸的青泥洼一带作为商港的附属城市被选定并命名为达里尼市。

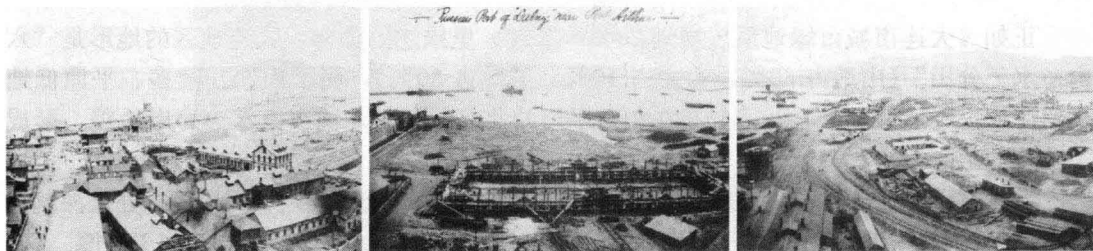


图 1-3 1898 年达里尼港鸟瞰照片^①

1.2.2 达里尼市的自然条件

根据现存最早的大连地形图（图1-4）可以看到，达里尼市由南部的东山、转山、南山、绿山等组成的丘陵和北部的海湾围合而成，地势北低南高。雨水流经南部的丘陵地带在山间冲刷出几条河流，山麓部分像绿色的手指指向海湾，地形起伏，形成了独特的城市空间。



图 1-4 现存最早的大连地形图——青泥洼平面图^②

① 资料来源：美国国家图书馆图片和摄影部。

② 资料来源：《南满洲铁道株式会社十年史》。

1.2.3 达里尼市的城市规划方案

1899年8月11日沙皇对城市建设提出如下的敕令：“达里尼湾占领后，该港口向全部国家的商船开放，港口附近建设一座城市。以此为基础，为了吸引更多的本国人和外国人在此定居，应提供他们熟悉的民政、贸易及文化等条件。”^①因此，为了在远东地区建设出与欧式生活方式相适应的欧洲风格城市，沙俄的城市建设者在租借地达里尼做出了两种城市规划方案，即网格状方案（图1-5，18世纪以后，沙俄在西伯利亚的符拉迪沃斯托克市等殖民地经常使用的城市规划手法）和放射状方案^②（图1-6，效仿奥斯曼改造后的巴黎），并最终采用了放射状方案。

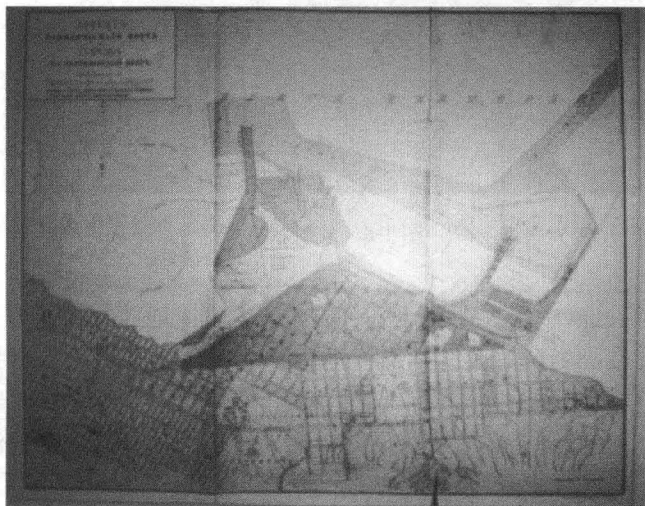


图 1-5 网格状方案

在网格状方案中，城市道路路网沿海岸线呈南北方向配置，在山麓和山谷地带，网格中断，自然地形得以保存。城市的主要干线道路在东西方向上贯通城市。城市的公园绿地等开放空间主要配置在山麓部和河川沿岸，相对集中在城市南部。

图1-6所示的放射状方案是达里尼市最终采用的规划方案。从图中可以看出，起伏的地形特点被充分尊重，城市的干线道路以几个圆形、半圆形的广场为中心向四周呈放射状分布，形成了城市道路系统的骨格。公园绿地等开放空间主要配置在山麓部、河川沿岸以及街区的中心部。在沙俄财政部1899年的N239秘密档案中，关于城市规划还有这样的记录：“通过实地调查，规划出占地面积9平方俄里（俄制长度单位，约9.6km²）、人口10万人的城市。优先发展港口附近地区，划分土地，建设道路和桥梁，掩埋沟渠，种植树木，尽快达到居住条件……”此外，根据图中标注可以判断，依据居住者的身份，实行了分区制（zoning），即欧洲街区、行政街区和中国人街区等三个街区。

① 沙俄财政部1899年N239密档《关于大连湾商务港的设施建设进展的情况以及中国东省铁路公司对大连湾建设的许可》。

② 规划师为卡基米尔·戈莫多罗维奇·斯科里莫夫斯基。详见2013年3月27日《大连日报》B01版。——作者注



图 1-6 放射状方案

为了分隔欧洲街区和中国人街区，原有的中国人聚居地西青泥洼村被规划为苗圃（后来建设成西公园）。欧洲街区的西北部被规划为行政街区，并利用地洞挖掘铁道线路作为分隔的界线。行政街区主要由港湾建设部门、城市管理行政机构的办公用地、城市管理者的住宅用地等组成。在欧洲街区东北方向的沿海地带迅速展开了海港的测量、建设工程。

欧洲街区的规划模仿法国奥斯曼巴黎改造计划，在城市中央规划了直径 213m 的尼古拉耶夫广场，广场的四周配置了教会、邮局、剧场、电信局、法院等公共建筑，并且以广场为中心规划了同心蛛网状的道路系统。

中国人街区内，除规划一处市场外，没有做任何详细规划。

1.2.4 达里尼市的公园绿地规划

1.2.4.1 道路和行道树的规划

为了满足不同的功能需要，道路系统由大街（宽 85 尺，约 25.75m）、林荫道、街（宽 64 尺，约 19.39m）、小路以及大街两侧配置的人行步道（宽 5 尺，约 1.5m）组成。其中，莫斯科大街（宽 113 尺，约 34.24m）连接港口和城市中心的尼古拉耶夫广场，是城市的标志性大街。在尼古拉耶夫广场和贝拉鲁普鲁斯海滨路之间，利用原有的深沟地形，种植树木，整理水路，规划成兼有休闲功能的萨慕颂林荫道（图 1-7、图 1-8）。站在广场上，透过林荫道，可以远眺东北方向的大和尚山。因此，利用林荫道形成城市绿色轴线，并将远处山景引入城市的规划手法可以说是达里尼城市道路系统规划的特征之一。

在道路系统规划的同时，盛产于沙俄南部的刺槐被选为行道树，大量种子和苗木从沙俄本土运到了建设中的达里尼市。对环境具有很强适应性的刺槐很快在此繁盛起来，并因此而成为代表城市形象的市树。至今，大连更被冠以“东方槐城”之美誉。每年 5 月槐花盛开，满城飘香，“大连赏槐会”成为重要的城市节日。

1.2.4.2 广场等开放空间的规划

从图 1-9 中可以看到五个被标注为广场（plaza）的空间，即直面港口码头栈桥的东广

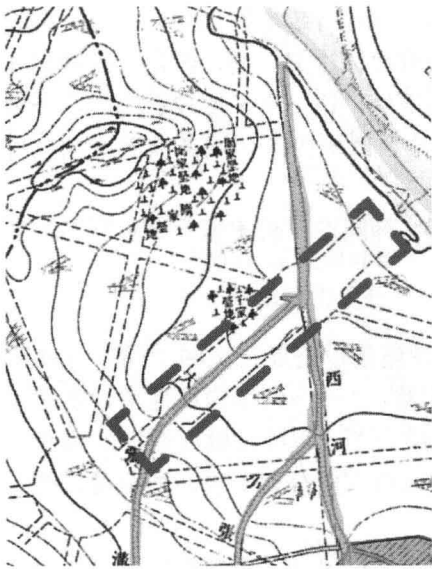


图 1-7 萨慕颂林荫道附近的地形图①



图 1-8 萨慕颂林荫道附近的地质图②



图 1-9 道路广场、公园的规划和分布③

- ① 底图：《南满洲铁道株式会社十年史》，南满洲铁道株式会社编。作者在此基础上绘制。
- ② 底图：《大连市内地质及水井位置图》，昭和 7 年（1932 年）4 月 6 日旅顺要塞司令部许可。作者在此基础上标注、绘制。
- ③ 出处：大连造船厂。大连造船所史 [M]。大连：大连造船厂。图 69，1898 年俄国筑港规划，1986。

场，城市中心的尼古拉耶夫广场及其西侧的西广场，连接行政街区和欧洲街区的跨线桥两侧的南广场、北广场等。此外，虽然在规划图上没有被标注为广场，但是可以看到在市政厅前、萨慕颂林荫道中段、东公园前、英国公园前等处，均留出了比较宽阔的广场型开放空间（open space）。《大连城市规划 100 年》一书中，欧洲街区西端的欧洲市场也可看做是一种功能特殊、不可或缺的城市广场开放空间。

这些开放空间的造型分别呈现出圆形、半圆形、椭圆形、长方形等多种形态，充分考虑了功能、象征性和城市美的融合。

1.2.4.3 公园的规划和建设

1899 年沙俄财政部下发了名为《达里尼商港设施建设进展情况和俄国东省铁道公司对达里尼湾建设的许可》的文件，文件中有如下记载：“……回填沟渠地带，使之成为公园、花园等绿地……一期施工费用 200 万卢布。”结合图 1-9 可以做出这样的判断，在达里尼市规划建设的初期，公园绿地的规划和建设及财政投入便得到了极高的重视，纳入到了整个城市发展规划中。

例如，为了分隔中国人街区和欧洲街区，利用达里尼河（又名西青泥洼河）的小流域规划建设了西公园。在欧洲街区内，为了分隔仕绅阶层居住的高级住宅区和普通市民居住区，利用山麓规划了东公园。更在高级住宅区和行政街区的中心区分别规划了方便附近居民游憩的英国公园、北公园和寺院用地（图 1-10、图 1-11）。因此，公园绿地规划除了固有的游憩、生态保护功能外，还被赋予了分隔阶层、分割区域的考虑。这也是达里尼城市规划的独有特征。

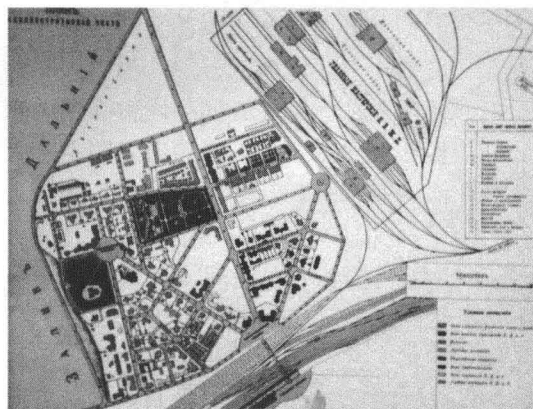


图 1-10 行政街区的北公园和沙俄寺院
(图中深色部分)^①

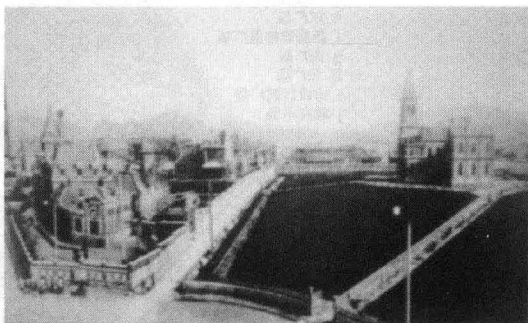


图 1-11 沙俄寺院及周边（日据时代的山城町游园）

1.3 日本统治初期大连东部的城市规划

1904 年 5 月作为日俄战争的获胜方，日军占领了建设中的达里尼市，开始了长达 40

^① 资料来源：大连市档案局。

年的日本殖民统治期（表 1-1、图 1-12、图 1-13）。占领初期，日本统治者基本上继承了沙俄没有完成的城市规划，在城市原有分区的基础上分别命名为军用地区、日本人居住区和清国人居住区。1905 年，依据军政官的指示，颁布了《住宅建筑临时规定》（日语原名《家屋建築取締仮規則》），对建筑材料、临街建筑的层高等做出了规定。1907 年，以沙俄统治期的规划为基础，关东都督府编制了西公园以东地区的《大连市规划》（日语原名《大連市区計画》），完成了沙俄设计而没能完成的尼古拉耶夫广场建设工程。1919 年，为了缓解大连人口急速增加和城市发展带来的压力，先后以关东厅第 17、20、21 号令的形式颁布了《市区扩张规划》（又名《市区规划以及地区划分》）、《道路等级》、《大连市建筑规范》（日语原名《市区計画並びに地区区分》、《街路等級》、《大連市建築規則》）等规定。这些规定标志着在大连城市规划历史上土地用途地域制度、建筑规范等概念的导入，也可以说是真正意义上城市规划的开始。

日本统治时期大连城市规划大事年表

表 1-1

时间		主要事件	城市规划、建设的内容
1904 年	5 月 30 日	日本占领达里尼	
1905 年	1 月 27 日	达里尼市改称为大连市	
	4 月		《大连市专管地区设定规则》、《住宅建筑临时规定》的颁布
	10 月 31 日	关东都督府的设立	
1906 年	12 月 7 日	满铁在东京成立	西公园以东道路、上水、下水等土木工程的开工
1907 年		满铁总部移至大连	编制《大连市规划》
1909 年	1 月		大连市区范围的确定（437.4hm ² ）
1915 年	10 月	民政署下设立大连市役所	
1919 年	6 月 11 日		《市区扩张规划》、《道路等级》、《大连市建筑规范》的颁布
1930 年	1 月		大连城市规划委员会成立
1931 年	9 月	九一八事变爆发	
	6 月 1 日		大连火车站、关东州厅的完工
	12 月	撤销民政署	
1938 年	2 月		《关东州计划令》的公布
1941 年	3 月		《关东州计划大连市街规划（大连北部地区和大连南部马栏河地区）》的公布
1945 年	8 月 22 日	苏联红军进驻大连	

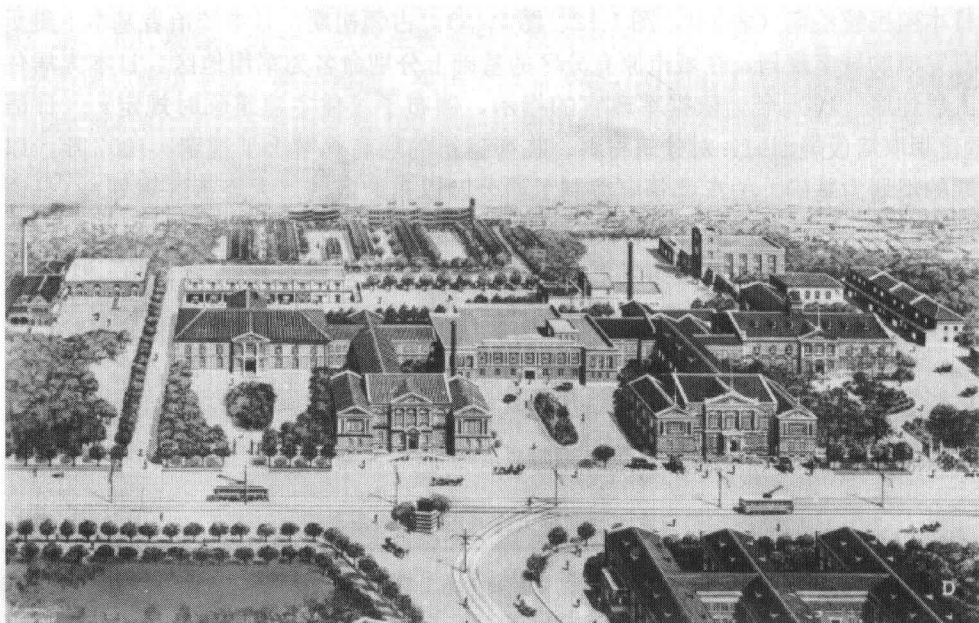


图 1-12 满铁本部（由沙俄时期的商业学校改建）^①



图 1-13 新落成的大连火车站^②

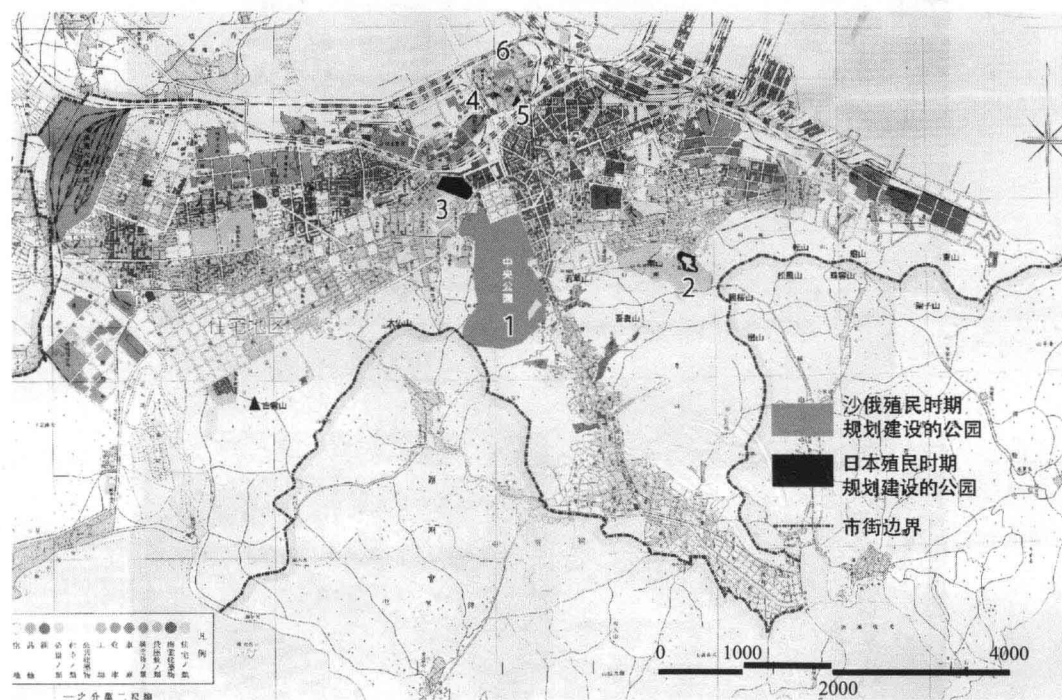
1.4 日本统治初期大连东部的公园绿地建设

沙俄租借期间，达里尼市的西公园、北公园的建设基本完成；东公园因距离城市中心

① 出处：《大连名胜明信片第一集》，现藏于日本京都大学地域研究统合研究中心。

② 资料来源：1937年发行的《大连观光三十二页集》，现藏于京都大学地域研究统合研究中心。

稍远，没有得到很好的建设。1909年，南满洲铁道株式会社（简称满铁）在位于西公园的西北方向、有轨电车线路旁的伏见台高地一带建设了电气游园，游园内配备了温室、小型动物园以及各种游乐设施。20世纪20年代，东公园被日本陆军占用，变为仓库用地，松公园也被改为松林小学校（图1-14~图1-16）。



编号	公园名称	面积 (m ²)	管理者
1	中央公园	1 111 575	大连市
2	弥生池公园	66 116	关东州厅
3	电气游园	70 009	满铁
4	山城町游园	2261	满铁
5	日本桥公园	3507	满铁
6	北公园	20 909	满铁

图 1-14 日本统治初期大连东部的公园绿地

日本殖民时期，大连的公园建设、管理分别由关东州厅、大连市以及满铁三个不同机构担当。以下将就代表性的公园规划建设历史进行研究。

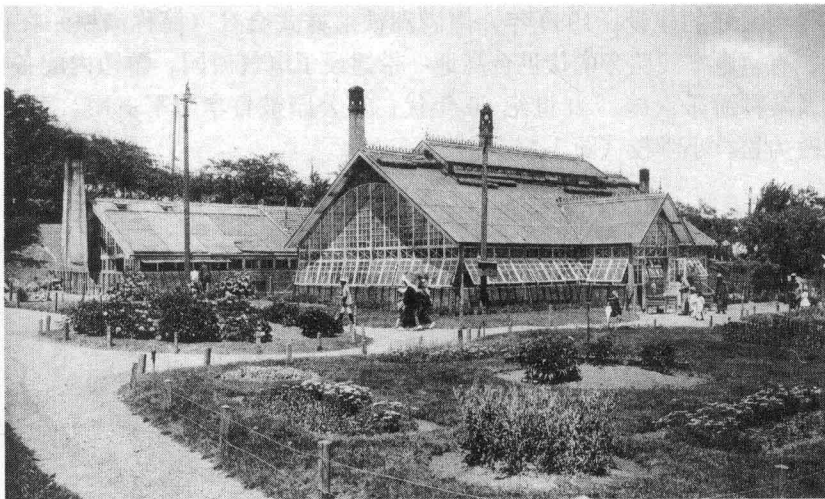


图 1-15 大连的电气游园

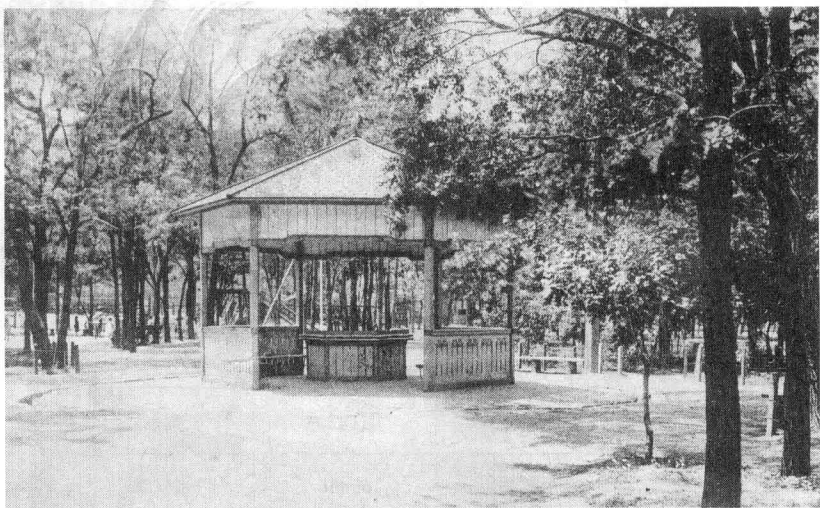


图 1-16 大连的北公园

1.4.1 中央公园的建设

沙俄租借时期，为了将中国人街区与欧洲街区隔离开，规划者利用两街区之间的达里尼河及其流经的原中国人聚居村落西青泥洼村，规划建设了具有城市中央公园性质的西公园。园内饲养了供游人观赏的老虎，故该公园又被称为虎公园。到 1904 年日俄战争爆发时，公园的建设只完成了老虎的饲养设施、园内部分植栽种植及道路的铺设等工程。1926 年，西公园由大连市从关东厅手中接管，改名为中央公园。1928 年，大连市计划用 10 年的时间完成公园的续建和改造，但是该计划在 3 年后被中止^①。1932 年，在满铁经济调查

① 佐藤昌。满洲造园史。东京：日本造园修景协会，1985。