

主编

路军章：中国人民解放军总医院中医院副院长
韦桂宁：广西中医药研究院

实用

本草纲目

彩色图鉴

SHIYONG BENCAO GANGANG MUCAI SETUJIAN

权威诠释传承久远的医学巨著
轻松步入博大精深的医学殿堂

实用本草纲目彩色图鉴



中医古籍出版社
Publishing House of Ancient Chinese Medical Books

主编 韦桂宁 广西中医药研究院
路军章 中国人民解放军总医院中医院副院长

实用

本草纲目

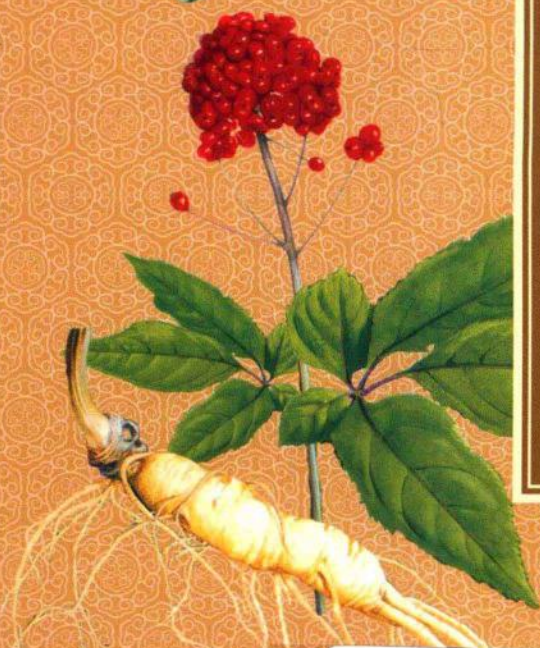
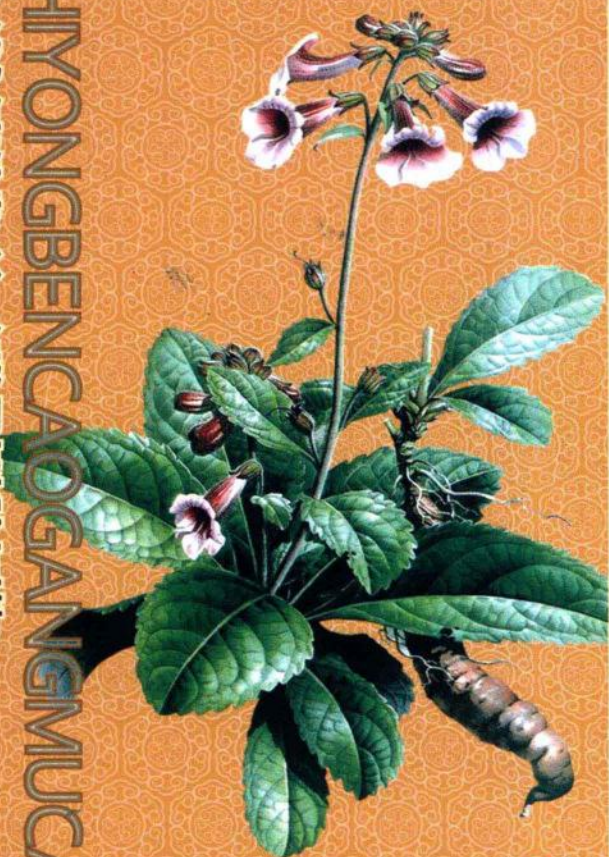
彩色图鉴

下

SHIYONGBENCAOGANGANGMUCAISETUJIAN

权威诠释传承久远的医学巨著
轻松步入博大精深的医学殿堂

实用本草纲目彩色图鉴



中医古籍出版社
Publishing House of Ancient Chinese Medical Books

别名 煅牡蛎。

来源 本品为牡蛎科动物长牡蛎、大连湾牡蛎或近江牡蛎的贝壳。

形态特征 长牡蛎：贝壳大型，坚厚，呈长条形，背腹几乎平行，一般壳长比壳高大3倍。左壳附着。右壳较平如盖，鳞片环生，呈波纹状，排列稀疏，层次甚少，壳面淡紫色、灰白色或黄褐色。壳内面瓷白色。闭壳肌痕马蹄



形，棕黄色，位于壳的后部背侧。左壳凹下，鳞片较右壳粗大。肉质部软，鳃成直条状，不弯至背后角。大连湾牡蛎：贝壳大型，中等厚，前后延长，壳顶至后部渐扩张近似三角形。左壳附着。右壳壳表鳞片起伏成水波状，不如近江牡蛎平伏，放射肋不明显。壳面淡黄色；壳内面白色。闭壳肌痕白色或紫色，位于背后方。肉质部延长形，鳃自前方延伸至后方中央，弯曲度小。近江牡蛎：贝壳2片，坚厚，呈圆形、卵圆形或三角形。左壳附着，较大而厚。右壳（即上壳）略扁平，较左壳（即下壳）小，表面环生极薄而平直的黄褐色或紫褐色鳞片；1~2年的个体，鳞片平、薄、脆，有时呈游离状；2至数年的个体，鳞片平坦，有时在后缘起伏成弱小的水波状；生长多年的个体，鳞片层

使用注意

本品多服久服，易引起便秘和消化不良。

别名 赭石、生赭石、煅赭石。

来源 本品为三方晶系氧化物类矿物赤铁矿的矿

层相迭，坚厚如石。壳面有灰、青、紫、棕等色彩，内面白色，边缘为灰紫色。韧带紫黑色，闭壳肌痕甚大，淡黄色，大多为卵圆形或肾脏形，位于中部背侧。足退化，无足丝。杂食性，以细小的浮游生物为食。

生境分布 长牡蛎栖息于从潮间带至低潮线以下10多米深的泥滩及泥沙质海底，大连湾牡蛎栖息于潮间带的蓄水入及低潮线以下20米左右的岩礁上，近江牡蛎生活于低潮线附近至水深7米左右的江河入海近处，分布于我国沿海地区。

采收加工 全年可采集。以冬春两季产量最多。采得后，去肉取壳，洗净晒干。

性味归经 咸、涩，微寒。归肝、肾经。

功能主治 平肝潜阳，软坚散结，收敛固涩。本品质重微寒，味咸软坚，涩可固脱，故能平肝潜阳，软坚散结，收敛固涩。

药理作用 牡蛎所含钙盐有抗酸及轻度镇静、消炎作用。

用量用法 煎服，10~30克。宜打碎先煎。除收敛固涩外，余皆生用。

配伍应用 ①心神不安，惊悸怔忡，失眠多梦等症：与龙骨相须为用，如桂枝甘草龙骨牡蛎汤（《伤寒论》）；也可配伍琥珀、朱砂、酸枣仁等同用。②水不涵木，阴虚阳亢，头目眩晕，烦躁不安，耳鸣者：与龟甲、龙骨、白芍等同用，如镇肝息风汤（《医学衷中参西录》）。③热病日久，灼烁真阴，虚风内动，四肢抽搐之症：与龟甲、生地黄、鳖甲等配伍，如大定风珠（《温病条辨》）。④痰火郁结之痰核、瘰疬、癭瘤等：与玄参、浙贝母等配伍，如消瘰丸（《医学心悟》）。⑤气滞血瘀癥瘕积聚：与丹参、鳖甲、莪术等同用。⑥自汗、盗汗：与麻黄根、浮小麦等同用，如牡蛎散（《和剂局方》）；也可用牡蛎粉扑撒汗处，有止汗作用。⑦肾虚遗精、滑精：与龙骨、沙苑子、芡实等配伍，如金锁固精丸（《医方集解》）。⑧尿频、遗尿：与桑螵蛸、益智仁、金樱子、龙骨等同用。⑨崩漏、带下证：与海螵蛸、山药、山茱萸、龙骨等配伍。

石，分布于许多种矿床和岩石中。

形态特征 为赤铁矿HaeLnatite矿石。本品为豆状、肾状、葡萄状集合体，多呈不规则的扁平块状。大小不一。暗棕红色或灰黑色，铁青色，多具金属光泽，也有暗淡或无光泽。一面多





有圆形的突起，习称“钉头”。另一面与突起相对应处有同样大小的凹窝。体重，质硬，硬度5.5~6，比重5~5.3，条痕樱红色或棕红色。砸碎后断面显层叠状。气微，味淡。

生境分布 分布于许多种矿床和岩石中。分布于山西、河北、河南、山东等地。

采收加工 开采后，除去杂石泥土。

性味归经 苦，寒。归肝、心经。

功能主治 平肝潜阳，重镇降逆，凉血止血。本品苦寒质重，清降镇潜，入心、肝走血分，故有平肝潜阳、重镇降逆、凉血止血之功。

药理作用 所含铁质能促进红细胞及血红蛋白的新生；对肠管有兴奋作用，使肠管蠕动亢进；对中枢神经有镇静作用；对离体蛙心有抑制作用。

用量用法 煎服，10~30克，宜打碎先煎。入丸、散，

使用注意

孕妇慎用。因含微量砷，故不宜长期服用。

每次1~3克。生用降逆平肝；煅用止血。

配伍应用 ①肝阳上亢，头晕目眩：与怀牛膝、生牡蛎、生龙骨、生白芍等同用，如镇肝息风汤，建瓩汤（《医学衷中参西录》）。②肝阳上亢，肝火上炎所致的头晕头痛、心烦难寐：配珍珠母、猪胆膏、磁石、冰片、半夏等，如脑立清（《上海市药品标准》）。③胃气上逆之呕吐、呃逆、噎气不止等症：与旋覆花、生姜、半夏等配伍，如旋覆代赭汤（《伤寒论》）。④噎膈不能食，大便燥结：配伍当归、党参、肉苁蓉等，如参赭培气汤（《医学衷中参西录》）。⑤宿食结于肠间，胃气上逆不降，大便多日不通者：配伍芒硝、甘遂、干姜等同用，如赭遂攻结汤（《医学衷中参西录》）。⑥哮喘有声，卧睡不得者：单用本品研末，米醋调服取效（《普济方》）。⑦肺肾不足，阴阳两虚之虚喘：与党参、胡桃肉、山茱萸、山药等同用，如参赭镇气汤（《医学衷中参西录》）。⑧肺热咳嗽者：与苏子、桑白皮、旋覆花等同用。⑨吐血、衄血：以本品煅烧醋淬，研细调服（《斗门方》）。⑩崩中淋漓不止：用代赭石研为细末，醋汤调服（《普济方》）。⑪热而胃气上逆所致吐血、衄血、胸中烦热者：与竹茹、白芍、牛蒡子、清半夏等配伍，如寒降汤（《医学衷中参西录》）。⑫血热崩漏下血：可配伍赤石脂、禹余粮、五灵脂等，如震灵丹（《和剂局方》）。

紫贝齿

Zi Bei Chi

别名 紫贝、煅紫贝齿。

来源 本品为宝贝科动物蛇首眼球贝、山猫宝贝或绶贝等的贝壳。

形态特征 蛇首眼球贝：贝壳小型，坚固，略呈卵圆形。壳长约3厘米，宽约2.4厘米，高约1.5厘米。贝壳表面被有一层珧琅质，光滑，有美丽的光泽。成贝的螺旋部为珧琅质所埋没，体螺层占全壳极大部分。贝壳周缘呈深褐色，前后端为淡褐色，背面有大小不同的白斑散布，腹面周缘呈灰青色。壳口狭长，内外两唇周缘各有细白的齿14~17个。幼体的壳薄，可看到



2~3个螺层，壳面乳白色，背面中部有一条宽褐色带。体柔软，可全部缩入壳内。头部



宽，吻短，触角长而尖，眼突出，位于触角的外侧。足部发达。山猫宝贝：贝壳中型，壳长约4.3厘米，宽约2.7厘米，高约2.2厘米，周缘及底部呈白色；背面呈褐色，上布有不规则的深褐色及淡蓝色的斑点。壳口唇周缘各有齿26~29个，齿间为血红色。绶贝：贝壳中型，壳长约4.5厘米，宽约2.7厘米，高约2.1厘米。周缘为乳红色，上有暗蓝褐色斑点，两端呈暗褐色；背面为灰白色，具稠密褐色的不规则纵纹。底壳微红色，周缘有暗蓝色斑点散布。壳口两唇周缘微红色，各有褐色细齿23~26个。

生境分布 生活于低潮线附近岩石或珊瑚礁的洞穴内。布于海南岛、福建、台湾等地。

使用注意

脾胃虚弱者慎用。

采收加工 5~7月间捕捉，除去肉，洗净晒干。

性味归经 咸，平。归肝经。

功能主治 平肝潜阳，镇惊安神，清肝明目。味咸质重，平而偏寒，专入肝经，能潜降清热，故能平肝潜阳、镇惊安神、清肝明目。

药理作用 紫贝齿的系统药理研究未见报道。

用量用法 10~15克，煎服。宜打碎先煎。

配伍应用 ①肝阳上亢，头晕目眩：与牡蛎、石决明、磁石等同用，以增强平肝潜阳之力。②惊悸失眠：与磁石、龙骨、酸枣仁等同用，共收安神、平肝之效。③小儿惊风、高热抽搐者：与珍珠母、羚羊角、钩藤等配伍。④肝热目赤肿痛、目生翳膜、视物昏花等症：与蝉蜕、菊花、夏枯草等配伍。

玳瑁 Dai Mao

别名 明玳瑁、玳瑁片。

来源 本品为海龟科动物玳瑁的背甲。

形态特征 本品为海龟科动物玳瑁的背甲。本品为近圆形、三角形或多角形的板片，长10~20厘米，厚1.5~3毫米。边缘较薄，中央稍厚。表面呈暗褐色的半透明体。并有暗褐色与乳黄色的花纹，平滑而有光泽；内面密布白色的条纹或斑点，并有纵横交错的沟纹。质坚韧，不易折断，断面角质。

生境分布 分布于福建、台湾、海南岛、西沙群岛等地。为野生品种。

采收加工 全年均可捕捉。捕得后，将其倒悬，用沸醋浇泼，其甲即能逐片剥下，去净残肉，洗净，干燥。

性味归经 甘、咸寒。归心、肝经。

功能主治 平肝定惊，清热解毒。本品味甘咸性寒，咸寒清降，甘寒解毒，入心肝二经，以平肝定惊、清心解毒，故有平肝定惊、清热解毒之功。

药理作用 对中枢神经、胃肠道系统具有活性。

使用注意

本品甘寒，阳虚气虚，脾胃虚弱者慎用。



用量用法 每次3~6克，入丸散。少煎服。也可磨汁冲服。

配伍应用 ①原发性血小板减少性紫癜：玳瑁、黄药子、山豆根、北黄芪、当归、茜草根、仙鹤草、鸡血藤、丹皮、土大黄、紫草、蒲草、川芎、赤芍、三七各适量，制成蜜丸，每丸重15克，每服1丸，每日3次。儿童酌减。②肝癌：与露蜂房、龟甲、海藻、鸦胆子、蟾酥等配用。

刺蒺藜

Ci Ji Li

- 别名** 蒺藜、白蒺藜、蒺藜子。
- 来源** 本品为蒺藜科1年生或多年生草本植物蒺藜的成熟果实。
- 形态特征** 一年生或多年生草本，全株密被灰白色柔毛。茎匍匐，由基部生出多数分枝，枝长30~60厘米，表面有纵纹。双数羽状复叶，对生，叶连柄长2.5~6厘米；托叶对生，形小，永存，卵形至卵状披针形；小叶5~7对，具短柄或几无柄，小叶片长椭圆形，长5~16毫米，宽2~6毫米，先端短尖或急尖，基部常偏斜，上面仅中脉及边缘疏生细柔毛，下面毛较密。花单生叶腋间，直径8~20毫米，花梗丝状；萼片5，卵状披针形，边缘膜质透明；花瓣5，黄色，倒广卵形；花盘环状；雄蕊10，生于花盘基部，其中5枚较长且与花瓣对生，在基部的外侧各有1小腺体，花药椭圆形，花丝丝状；子房上位，卵形，通常5室，花柱短，圆柱形，柱头5，线形。果五角形，直径约1厘米，由5个果瓣组成，成熟时分离，每果瓣呈斧形，两端有硬尖刺各一对，先端隆起，具细短刺。每分果有种子2~3枚。花期5~7月，果期7~9月。

生境分布 生长于沙丘、路旁。分布于河南、河北、山东、安徽等地。

采收加工 秋季果实成熟时采割植株，晒干，打下果实，碾去硬刺，簸净杂质。

性味归经 苦、辛，平。归肝经。

功能主治 平肝疏肝，祛风明目。本品苦泄辛散，主入肝经，能平肝阳、解肝郁，兼能疏散肌肤及肝经风热，故有平肝疏肝、祛风明目之效。

药理作用 水浸剂及乙醇浸出液对麻醉动物有降压作用。煎剂有利尿作用。生物碱和水溶性部分能抑制大鼠小肠运动，对乙酰胆碱有拮抗作用，并能抑制金黄色葡萄球菌、大肠杆菌的生长。

用量用法 6~15克，煎服。外用：适量。

配伍应用 ①肝阳上亢，头晕目眩等症：与珍珠母、钩藤、菊花等平肝潜阳药同用。②肝郁气滞，胸胁胀痛：与香附、柴胡、青皮等同用。③肝郁乳汁不通、乳房作痛：可单用本品研末服；或与穿山甲、王不留行等配伍应用。④风热目赤肿痛，多泪多眵或翳膜遮睛等症：与菊花、决明子、蔓荆子、青箱子等同用，如白蒺藜散（《张氏医通》）。⑤风疹瘙痒：与荆芥、防风、地肤子等配伍。⑥血虚风盛，瘙痒难忍者：与当归、防风、何首乌等同用。⑦白癜风：单用本品研末冲服（《千金方》）。



使用注意

孕妇慎用。

来源 本品为夹竹桃科多年生草本植物罗布麻的叶。

形态特征 半灌木，高1.5~4米，全株有白色乳汁，枝条常对生，无毛。紫红色或淡红色，背阴部分为绿色。叶对生，在中上部分枝处或互生。单歧聚伞花序顶生，花萼5深裂；花冠紫红色或粉红色，钟状，上部5裂，花冠内有明显三条紫红色脉纹，基部内侧有副花冠及花盘。蓇葖果长角状，叉生。种子多数，顶生一簇白色细长毛。

生境分布 生长于河岸、山沟、山坡的砂质地。分布于我国东北、西北、华北等地。

采收加工 夏季开花前采摘叶片，除去杂质，干燥。

性味归经 甘、苦、凉。归肝经。

功能主治 平抑肝阳，清热，利尿。本品苦凉，清热降泄，入肝经能泻肝火平抑肝阳，其性清泄以清热利尿。

药理作用 罗布麻叶煎剂有降压作用、利尿作用和降血脂作用。又有一定的镇静、抗惊厥作用。

用量用法 3~15克，煎服或开水泡服。

配伍应用 ①肝阳上亢之头晕目眩：本品单用有效，煎服或开水泡代茶饮；也可与牡蛎、代赭石、石决明等同用。②肝火上攻之头晕目眩：与钩藤、野菊花、夏枯草等配伍。③水肿，小



便不利而有热者：可单用取效；或配伍车前子、猪苓、木通、泽泻等同用。

使用注意

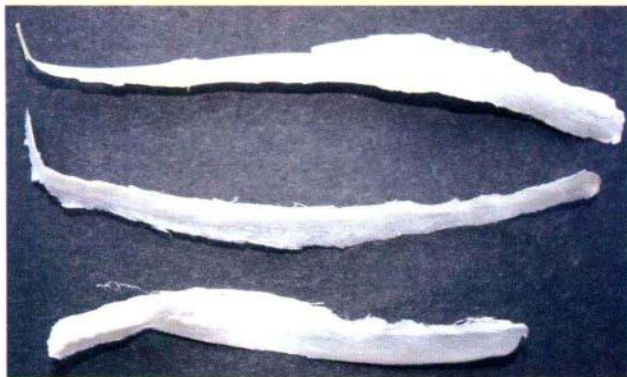
脾胃虚寒者，不宜长期服用。



二、息风止痉药

羚羊角 Ling Yang Jiao

- 别名** 羚羊角粉、羚羊角片。
- 来源** 本品为牛科动物赛加羚羊的角。
- 形态特征** 体形中等，身长1~1.4米。肩高雄兽为70~83厘米，雌兽为63~74厘米。体重雄兽为37~60千克，雌兽为29~37千克。头大。鼻



吻膨大，鼻孔也大，且能灵活伸缩和左右摆动。额前部分较隆突。眼大。耳短。四肢细小，蹄低而长。尾细短，下垂。雌兽有乳头4对。夏毛短而密，紧贴皮肤。全身呈棕黄色或栗色，脸面部较淡，背脊中央有狭长的一条呈肉桂色；颈下方、胸腹部及四肢内侧几呈白色。雄兽具角，长于眼眶之上，向后微倾。角基部为棕黄色，上部黄白色如蜡，表面约有20个轮脊，角上部至尖端处光滑无轮脊。雌兽无角，仅有短的突起。

- 生境分布** 主要栖于半沙漠地区。分布于新疆、青海等地。
- 采收加工** 全年均可捕捉，但以秋季猎取为佳。捕后锯

牛黄 Niu Huang

- 别名** 西黄、人工牛黄。
- 来源** 本品为牛科动物牛干燥的胆结石。即天然牛黄。
- 形态特征** 体长1.5~2米，体重一般在250千克左右。体

取其角，晒干。

- 性味归经** 咸，寒。归肝、心经。
- 功能主治** 平肝息风，清肝明目，清热解毒。本品咸寒质重，入肝心二经，善清肝火，息肝风，平肝阳，清肝明目。又能清心凉血，解毒定惊，故有平肝息风、清肝明目、清热解毒之效。

药理作用 羚羊角水煎剂和醇提液均可显著减少小鼠的自主活动，具有镇静和一定的抗惊厥作用。对人工发热家兔有明显的解热作用。静脉注射对麻醉猫有降压作用。此外，其外皮浸出液能增加小鼠耐缺氧能力，并有镇痛作用。

用量用法 煎服，1~3克，单煎2小时以上，取汁服。磨汁或研末服，每次0.3~0.6克。

配伍应用 ①温热病热邪炽盛之高热、神昏、惊厥抽搐者：与钩藤、菊花、白芍、桑叶、生地同用，如羚羊钩藤汤（《通俗伤寒论》）。②妇女子痫：与防风、茯神、独活、酸枣仁等配伍，如羚羊角散（《济生方》）。③癫痫、惊悸等：与钩藤、郁金、天竺黄、朱砂等同用。④肝阳上亢，头晕目眩：与石决明、生地、龟甲、菊花等同用，如羚羊角汤（《医醇剩义》）。⑤肝火上炎，目赤头痛：与决明子、龙胆草、黄芩、车前子等同用，如羚羊角散（《和剂局方》）。⑥温热病壮热神昏，热毒发斑：与寒水石、石膏、麝香等配伍，如紫雪丹（《千金方》）；又王孟英以羚羊角、犀角加入白虎汤中，称羚羊石膏知母汤，治温热病壮热、谵语发斑等。

使用注意

本品性寒，脾虚慢惊者忌用。

格强壮结实，头大，额广，鼻阔，口大。上唇上部有2个大鼻孔，其间皮肤硬而光滑，无毛，称为鼻镜。眼、耳都很大。头上有角1对，左右分开，角之长短、大小随品种而异，弯曲，无分枝，中空，内有骨质角髓。四肢匀称。4趾，均有蹄甲，其后方2趾不着地，称悬蹄。尾端具丛毛。毛色大部为黄



色，无杂毛掺混。

生境分布 分布我国西北、东北及河北等地。国外分布于南美洲（金山牛黄）及印度（印度牛黄）等地。由牛胆汁或猪胆汁经提取加工而制成者称人工牛黄。近年又试对活牛进行手术方法培育天然牛黄，即在牛胆囊内埋置黄核，注入非致病性大肠杆菌，使胆汁中成分在黄核上沉淀附着，形成结石，称人工天然牛黄。

采收加工 宰牛时，如发现胆囊、胆管或肝总管中有牛黄，应立即滤去胆汁，将牛黄取出，除去外部薄膜，置阴凉处阴干，切忌风吹、日晒或

使用注意

非实热证不宜用，孕妇慎用。

火烘，以防破裂或变色。

性味归经 苦，凉。归肝、心经。

功能主治 息风止痉，化痰开窍，清热解毒。本品苦凉，以清热解毒，气清香，入肝心二经，能清肝、心之热，凉肝息风定惊，清心化痰开窍。

药理作用 牛黄有镇静和抗痉厥作用；对实验性发热动物有显著解热作用；有镇痛、抗炎、利胆和保肝作用；牛黄能和多种有机物结合成稳定化合物，而起解毒作用。

用量用法 入丸散，每次0.2~0.5克。外用：适量，研细末敷患处。

配伍应用 ①热病神昏：与朱砂、麝香、冰片、黄连、栀子等配伍，如安宫牛黄丸（《温病条辨》）。②小儿惊风，癫痫：与全蝎、朱砂、钩藤等清热息风止痉药配伍，如牛黄散（《证治准绳》）。③口舌生疮，咽喉肿痛，牙痛，痈疽疗毒：与雄黄、黄芩、大黄等同用，如牛黄解毒丸（《全国中药成药处方集》）。④咽喉肿痛，溃烂：与珍珠为末吹喉，如珠黄散（《绛囊撮要》）。⑤痈疽、疗毒、疔肿等：与草河车、金银花、甘草同用，如牛黄解毒丸（《保婴撮要》）。⑥乳岩、横痃、痰核、流注、瘰疬、恶疮等证：与乳香、麝香、没药同用，如犀黄丸（《外科证治全生集》）。

钩 藤 Gou Teng

别名 钩藤、双钩、嫩钩藤。

来源 本品为茜草科常绿木质藤本植物钩藤、大叶钩藤、毛钩藤、华钩藤或无柄果钩藤的干燥带钩茎枝。

形态特征 钩藤：为干燥的带钩茎枝，茎枝略呈方柱形，长约2厘米，直径约2毫米，表面红棕色或棕褐色，一端有一环状的茎节，稍突起，节上有对生的两个弯钩，形如船锚，尖端向内卷曲，也有单钩的，钩大小不一，基部稍圆，径2~3毫米，全体光滑，略可见纵纹理。质轻而坚，不易折断，断面外层呈棕红色，髓部呈淡黄色而疏松如海绵状。气无，味淡。以双钩形如锚状、茎细、钩结实、光滑、色红褐或紫褐者为佳。华钩藤：性状与钩藤大致相同。唯茎枝呈方柱形，径约2~3毫米，表面灰棕色，钩基部稍阔。大叶钩藤：攀援状大藤本，高12~15米。小枝压



扁，有褐色疏粗毛，每一节上有双钩，钩幼时也有疏粗毛。叶革质，宽椭圆形或长椭圆形，长10~16厘米，宽6~12厘米，先端锐尖，基部。圆形或心形，上面近光滑，下面有褐黄色粗毛；托叶2裂。头状花序圆球形，单生叶腋，开花时径4~4.5厘米，花序柄长3.5~6.5厘米，有褐黄色粗毛；花淡黄色，长约1.6厘米，萼管长，5裂；花冠管状漏斗形，5裂。裂片覆瓦状排列；雄蕊5；子房下

位，纺锤形，2室。蒴果有长柄，纺锤形，长1~1.5厘米，有粗毛。花期夏季。

生境分布 生长于灌木林或杂木林中。分布于广西、江西、湖南、浙江、广东、四川等长江以南地区。

采收加工 春、秋两季采收带钩的嫩枝，剪去无钩的藤茎，晒干。或先置锅内蒸片刻，或于沸水中略烫后再取出晒干。

性味归经 甘，微寒。归肝，心包经。

功能主治 息风止痉，清热平肝。本品味甘微寒，轻清疏泄，清肝火、平肝阳，息肝风、止痉挛，有良好的息风止痉作用。

药理作用 煎剂及提取物均有明显的降压作用，且无快速耐受现象。煎剂有镇静和抗惊厥作用。钩藤乙醇浸膏能制止豚鼠癫痫的发作。

用量用法 煎服，10~15克，宜后下。其有效成分钩藤碱加热后易被破坏，故不宜久煎。一般以煎煮10~20分钟以内为宜。

天麻 Tian Ma

别名 天麻、冬麻、明天麻。

来源 本品为兰科多年生寄生草本植物天麻的干燥块茎。

形态特征 多年生寄生植物。寄主为密环菌，以密环菌的菌丝或菌丝的分泌物为营养源。块茎横生，椭圆形或卵圆形，肉质。茎单一，直立，黄红色。叶退化成膜质鳞片状，互生，下部鞘状抱茎。总状花序顶生；苞片膜质，披针形或狭叶披针形，膜质，具细脉。花淡绿黄色或橙红色，花被下部合生成歪壶状，顶端5裂；唇瓣高于花被管2/3，能育冠状雄蕊1枚，着生于雄蕊上端子房柄扭转。蒴果长圆形或倒卵形。种子多而极小，成粉末状。

生境分布 生长于腐殖质较多而湿润的林下，向阳灌木丛及草坡也有。分布于四川、云南、贵州等地。

采收加工 冬、春两季采挖。冬采者名“冬麻”，质量优良；春采者名“春麻”，质量逊于冬麻。采挖后除去地上茎及须根，洗净泥土，用清水泡，及时擦去粗皮，随即放入清水或白矾水中浸泡，再水煮或蒸，至中心无白点时为度，取出干燥。

性味归经 甘，平。归肝经。

功能主治 息风止痉，平抑肝阳，祛风通络。本品甘缓质润，能缓肝急而平抑肝阳、息风止痉；又能祛风通络。

药理作用 有镇静，抗惊厥，镇痛，降压作用。能增强免疫力及耐缺氧能力。

用量用法 3~10克，煎服。研末吞服，每次1~1.5克。

配伍应用 ①小儿急惊风：与钩藤、羚羊角、全蝎等同

配伍应用 ①头痛，眩晕：属肝火者，与夏枯草、栀子、龙胆草、黄芩等配伍；属肝阳者，常与天麻、石决明、杜仲、怀牛膝、茯神等同用，如天麻钩藤饮（《杂病证治新义》）。

②小儿急惊风，壮热神昏、牙关紧闭、手足抽搐者：与天麻、僵蚕、全蝎、蝉蜕等同用，如钩藤饮子（《小儿药证直诀》）。③温热病热极生风，痉挛抽搐：与羚羊角、菊花、白芍、生地黄等同用，如羚羊钩藤汤（《通俗伤寒论》）。④诸痫啼叫，痉挛抽搐：与天竺黄、黄连、蝉蜕、大黄等同用，如钩藤饮子（《普济方》）。⑤小儿惊啼、夜啼：与薄荷、蝉蜕同用。

使用注意

无风热及实热者应慎用。



用，如钩藤饮（《医宗金鉴》）。②小儿脾虚慢惊：与白术、人参、白僵蚕等药配伍，如醒脾丸（《普济本事方》）。③小儿诸惊：与全蝎、白僵蚕、制南星同用，如天麻丸（《魏氏家藏方》）。④破伤风痉挛抽搐、角弓反张：与白附子、天南星、防风等药配伍，

如玉真散（《外科正宗》）。⑤肝阳上亢之眩晕、头痛：与钩藤、牛膝、石决明等同用，如天麻钩藤饮（《杂病证治新义》）。⑥风痰上扰之眩晕、头痛，痰多胸闷者：与半夏、茯苓、陈皮、白术等同用，如半夏白术天麻汤（《医学心悟》）。⑦头风攻注，偏正头痛，头晕欲倒者：可配等量川芎为丸，如天麻丸（《普济方》）。⑧中风手足不遂，筋骨疼痛等：与没药、麝香、制乌头等药配伍，如天麻丸（《圣济总录》）。⑨妇人风痹，手足不遂：与杜仲、牛膝、附子浸酒服，如天麻酒（《十便良方》）。⑩风湿痹痛，关节屈伸不利者：与羌活、秦艽、桑枝等同用，如秦艽天麻汤（《医学心悟》）。

使用注意

津液衰少，血虚、阴虚者慎用天麻；不可与御风草根同用，否则有令人肠结的危险。

别 名 蚯蚓、广地龙、沪地龙、土地龙。

来 源 本品为巨蚓科动物参环毛蚓、通俗环毛蚓、威廉环毛蚓、栉盲环毛蚓或缟蚯蚓的全虫体。

形态特征 参环毛蚓：体较大，长110~380毫米，宽5~12毫米。体背部灰紫色，腹面稍淡。前端较尖，后端较圆，长圆柱形。头部退化，口位在体前端。全体由100多个体节组成。每节有一环刚毛，刚毛圈稍白。第14~16节结构特殊，形成环带，无刚毛。雌性生殖孔1个位于第14节腹面正中，雄性生殖也1对位于第18节腹面两侧，受精囊孔3对位于6~7，7~8，8~9节间。通俗环毛蚓：本种身体大小、色泽及内部构造与威廉环毛蚓相似。唯受精囊腔较深广，前后缘均隆肿，外面可见腔内大小乳突各一。雄交配腔也深广，内壁多皱纹，有平顶乳突3个，位置在腔底，有一突为雄孔所在处，能全部翻出。威廉环毛蚓：体长96~150毫米，宽5~8毫米。背面青黄色或灰青色，背中浅深青色。环带占14~16三节，无刚毛。身体上刚毛较细，前端腹面并不粗而疏。雄生殖孔在18节两侧一浅交配腔内，陷入时呈纵裂缝，内壁有褶皱，褶皱间有刚毛2~3条，在腔底突起上为雄孔，突起前面通常有孔头突。受精囊孔3对，在6~7，7~8，8~9节间，孔在一横裂中的小突起上，无受精囊腔。8~9，9~10节间缺隔膜，盲肠简单。受精囊的盲管内端2/3在平面上，左右弯曲，为纳精囊。栉盲环毛蚓：体长100~150毫米，宽5~9毫米。背面及侧面有深紫色或紫红色。刚毛圈不白，环带占3节，无刚毛。身体前部刚毛虽粗，但在2~9节并不特殊粗。雄生殖孔在一个十字形突的中央，常由一浅囊状皮褶盖住，内侧有一个或多个乳头，其排列变化很大。受精囊孔3对，位于6~7，7~8，8~9节间，其位置几近节周的一半距离，孔在一乳头的后侧，前后两侧表皮腺肿大，孔常陷入，孔的内侧腹面在刚毛圈前或后，有乳头突，排列较规则。8~9，9~10节间缺隔膜。盲肠复式，其腹侧有栉状小囊。副性腺有索状短管。盲管较受精囊本体长，内端3/4稍粗，或直或稍弯曲。

生境分布 前一种习称“广地龙”，生长于潮湿、疏松之泥土中，行运迟缓，分布于广东、广西、福建等地；后三种习称“沪地龙”，生活于潮湿多有机物处，分布于上海一带。



采收加工 广地龙春季至秋季捕捉，沪地龙夏季捕捉，捕得后及时剖开腹部，除去内脏及泥沙，洗净，晒干或低温干燥；土地龙夏秋季捕捉，捕得后用草木灰呛死，洗去灰晒干或低温干燥。

性味归经 咸，寒。归肝、脾、膀胱经。

功能主治 清热息风，平喘，通络，利尿。本品咸寒，清降通利，入肝则清肝热而息风、止痉抽；上能清肺而平喘，下能清利膀胱而利尿；性善走窜，又能活络通痹。故有清热息风、平喘、通络、利尿之功。

药理作用 地龙热浸剂、乙醇浸剂对麻醉动物和高血压模型动物均有明显的降压作用；对白鼠和家兔均有镇静和抗惊厥作用；所含次黄嘌呤能抗组织胺，明显舒张支气管；其水溶性提取物，具有良好的退热作用，有效成分主要为蚯蚓解热碱。此外，还有抗血栓形成，抗心率失常、收缩血管、兴奋子宫及肠道平滑肌以及杀精子等作用。

用量用法 煎服，5~15克，鲜品10~20克。研末吞服，每次1~2克。外用：适量。

配伍应用 ①狂热癫痫：以本品同盐化为水，饮服（《本草拾遗》）。②小儿急慢惊风：则用本品研烂，同朱砂作丸服（《摄生众妙方》）。③高热抽搐惊痫：与钩藤、全蝎、牛黄、白僵蚕等同用。④中风后气虚血滞，经络不利，半身不遂，口眼喎斜等症：与当归、黄芪、川芎等配伍，如补阳还五汤（《医林改错》）。⑤关节红肿疼痛、屈伸不利之热痹：与防己、桑枝、秦艽、忍冬藤等配伍。⑥风寒湿痹、肢体关节麻木、疼痛尤甚、屈伸不利等症：与川乌、南星、草乌、乳香等配伍，如小活络丹（《和剂局方》）。⑦邪热壅肺，肺失肃降之喘息不止，喉中哮鸣有声者：单用研末内服即效；也可用鲜地龙水煎，加白糖收膏用；或与麻



黄、黄芩、杏仁、葶苈子等同用，以加强清肺化痰、止咳平喘之功。⑧热结膀胱，小便

不通：可单用；或配伍木通、车前子、冬葵子等同用。

使用注意

脾胃素虚及血虚无瘀或出血者慎服。地龙有毒，有溶血作用，内服过量可产生毒副反应。

全蝎

Quan xie

别名 蝎尾、全虫、淡全蝎、咸全蝎。

来源 本品为钳蝎科动物东亚钳蝎的干燥体。如单用尾，名蝎尾。

形态特征 钳蝎体长约6厘米，分为头胸部及腹部2部。头胸部较短，7节，分节不明显，背面覆有头胸甲，前端两侧各有1团单眼，头胸甲背部中央处，另有1对，如复眼。头部有附肢2对，1对为钳角，甚小；1对为强大的脚须，形如蟹螯。胸部有步足4对，每足分为7节，末端各有钩爪2枚。腹部甚长，分前腹及后腹两部，前腹部宽广，共有7节，第1节腹面有一生殖盾，内有生殖孔；第2节腹面有1对栉板，上有齿16~25个；第3~6节的腹面，各有肺书孔1对。后腹部细长，分为5节和1节尾刺，后腹部各节皆有颗粒排列而成的纵棱数条。尾刺呈钩状，上屈，内有毒腺。卵胎生。

生境分布 生长于阴暗潮湿处。分布于河南、山东、湖北、安徽等地。

采收加工 野生蝎春末至秋初均可捕捉。清明至谷雨前后捕捉者，称为“春蝎”，此时未食泥土，品质较佳；夏季产者称为“伏蝎”，产量较多。因已食泥土，品质较次。饲养蝎一般在秋季，隔年收捕1次。捕得后，先浸入清水中，待其吐出泥土，置沸水或沸盐水中，煮至全身僵硬，捞出，置通风处，阴干。

性味归经 辛，平；有毒。归肝经。

功能主治 息风止痉，解毒散结，通络止痛。本品属虫类药，味辛善走窜行散，既能搜外风，又可息内风；通经络，散结以止痛；以毒攻毒，故有息风止痉、解毒散结、通络止痛之功。

药理作用 有抗惊厥、降压、抗癌等作用。所含蝎毒，毒性较剧，主要危害是使呼吸麻痹。

用量用法 煎服，2~5克。研末吞服，每次0.6~1克。外用：适量。传统认为，蝎尾效佳，故单用蝎尾，用量为全蝎的1/3。

配伍应用 ①各种原因之惊风、痉挛抽搐：与蜈蚣同



用，即止痉散（《经验方》）。②小儿急惊风高热、神昏、抽搐：与羚羊角、钩藤、天麻等配伍。③小儿慢惊风抽搐：与白术、党参、天麻等同用。④痰迷癫痫抽搐：与郁金、白矾等份，研细末服。⑤破伤风痉挛抽搐、角弓反张：与天南星、蜈蚣、蝉蜕等配伍，如五虎追风散（广州中医学院《方剂学》）；或与钩藤、蜈蚣、朱砂等配伍，如撮风散（《证治准绳》）。⑥风中经络，口眼喎斜：与白僵蚕、白附子等同用，如牵正散（《杨氏家藏方》）。⑦诸疮肿毒：用全蝎、栀子，麻油煎黑去渣，入黄蜡为膏外敷，如（《本草纲目》引《澹寮方》）。⑧消颌下肿硬：以本品焙焦，黄酒下（《医学衷中参西录》）。⑨流痰、瘰疬、癭瘤等证：本品配半夏、马钱子、五灵脂等，共为细末，制成片剂用，如小金散（《经验方》）。⑩淋巴结核、骨与关节结核等：配伍地龙、蜈蚣、土鳖虫各等份，研末或水泛为丸服。⑪流行性腮腺炎：单用全蝎，香油炸黄内服。⑫风湿顽痹：用全蝎配麝香少许，共为细末，温酒送服，有减轻疼痛之效，如全蝎末方（《仁斋直指方》）；临床也常与川乌、没药、白花蛇等同用。⑬偏正头痛：单味研末吞服即有效；配合天麻、川芎、蜈蚣、僵蚕等同用，则其效更佳。

使用注意

本品有毒，中毒剂量为30~60克，故内服最大用量不宜超过30克。血虚生风及孕妇慎用。



别名 天龙、百脚。

来源 本品为蜈蚣科动物少棘巨蜈蚣的干燥体。

形态特征 少棘巨蜈蚣体形扁平而长，全体由22个同型环节构成，长约6~16厘米，宽5~11毫米，头部红褐色；头板近圆形，前端较窄而突出，长约为第一背板之2倍。头板和第一背板为金黄色，生触角1对，17节，基部6节少毛。单眼4对；头部之腹面有颚肢1对，上有毒钩；颚肢底节内侧有1距形突起，上具4枚小齿，颚肢齿板前端也具小齿5枚。身体自第2背板起为墨绿色，末板黄褐色。背板自2~19节各有2条不显著的纵沟，第2、4、6、9、11、13、15、17、19各节之背板较短；腹板及步肢均为淡黄色，步肢21对，足端黑色，尖端爪状；末对附肢基侧板端有2尖棘，同肢前腿节腹面外侧有2棘，内侧1棘，背内侧1~3棘。

生境分布 生长于山坡、田野、路边或杂草丛生的地方，或栖息在井沿、柴堆以及砖瓦缝隙间，特别喜欢阴湿、陈旧的地面。分布江苏、浙江、湖北、湖南、河南、陕西等地。

采收加工 春、夏两季捕捉，用竹片插入头尾，绷直晒干；或先用沸水烫过，然后晒干或烘干。

性味归经 辛，温；有毒。归肝经。

功能主治 息风止痉，解毒散结，通络止痛。本品辛散善行、搜风通络、息风止痉等与全蝎之功用类似，而效力更强。

药理作用 有抗惊厥、镇静及降压作用。有抑制肿瘤细胞作用。试管内对多种皮肤真菌有抑制作用。

用量用法 1~3克，煎服。研末吞服，每次0.6~1克。外用：适量，研末或油浸涂患处。

配伍应用 ①各种原因引起的痉挛抽搐：与全蝎同用，如止痉散（《经验方》）。②小儿撮口，手足抽搐：可配全蝎、钩藤、僵蚕等，如撮风散（《证治准绳》）。③小儿急惊风：配丹砂、轻粉等分研末，乳汁送服，如万金散（《圣惠方》）。④破伤风，角弓反张：以本品为主药，配伍南星、防风等同用，如蜈蚣星风散（《医宗金鉴》）。⑤疮疡肿毒，瘰疬结核：与雄黄、猪胆汁配伍制膏，外敷恶疮肿毒，效果颇佳，如不二散（《拔萃方》）。⑥瘰疬溃烂：本品与茶叶共为细末，如《本草纲目》引《枕中方》验方。⑦骨结核：与全蝎、土鳖虫同用，共研细末内服。⑧毒蛇咬伤：以本品焙黄，研细末，开水送服；或与黄连、大黄、生甘草等同用。⑨风湿顽痹：与防风、独活、威灵仙等同用。⑩顽固性头痛：与天麻、川芎、白僵蚕等同用。

使用注意

本品有毒，用量不宜过大。孕妇忌用。

别名 僵虫、姜虫、天虫、白僵蚕、制僵蚕。

来源 本品为蚕蛾科昆虫家蚕的幼虫在未吐丝前，因感染白僵菌而致死的干燥体。

形态特征 家蚕，雌、雄蛾全身均密被白色鳞片。体长1.6~2.3厘米。翅展3.9~4.3厘米。体翅黄白色至灰白色。前翅外缘顶角后方向内凹切，各横线色稍暗，不甚明显，端线与翅脉灰褐色，后翅较前翅色淡，边缘有鳞毛稍长。雌蛾腹部肥硕，末端钝圆；雄蛾腹部狭窄，末端稍尖。幼虫即家蚕，体色灰白至白色，胸部第2、第3节稍见膨大，有皱纹。腹部第8节背面有一尾角。

生境分布 分布于浙江、江苏、四川等蚕区。

采收加工 多于春、秋季生产，收集病死的僵蚕，倒入石灰中拌匀，吸去水分，晒干或焙干。

性味归经 咸、辛，平。归肝、肺经。

功能主治 息风止痉，祛风止痛，化痰散结。本品味咸软坚，味辛行散，平而偏寒；入肝、肺二经，息内外风，宣散风热，兼能化痰，故有息风止痉、祛风止痛、化痰散结之功。

药理作用 有催眠、抗惊厥作用，能增强机体防御能力和调解功能，有抑菌作用，有降胆固醇作用。

用量用法 3~10克，煎服。散剂，每次1~1.5克。一般制用。生用，散风热。

配伍应用 ①高热抽搐：与蝉蜕、钩藤、菊花同用。②急惊风，痰喘发痉者：与全蝎、天麻、朱





砂、牛黄、胆南星等配伍，如千金散（《寿世保元》）。③小儿脾虚久泻、慢惊搐搦者：与党参、白术、天麻、全蝎等配伍，如醒脾散（《古今医统》）。④破伤风、角弓反张者：与全蝎、蜈蚣、钩藤等配伍，如

撮风散（《证治准绳》）。⑤风中经络，口眼喎斜：与全蝎、白附子等同用，如牵正散（《杨氏家藏方》）。⑥肝经风热上攻之头痛、目赤肿痛、迎风流泪等症：与桑叶、木贼、荆芥等配伍，如白僵蚕散（《证治准绳》）。⑦风热上攻之咽喉肿痛、声音嘶哑者：与桔梗、薄荷、荆芥、防风、甘草等同用，如六味汤（《咽喉秘集》）。⑧风疹瘙痒：用本品为末，内服（《圣惠方》）。⑨风疮瘾疹：可单味研末服；或与蝉蜕、薄荷等同用。⑩痰核、瘰疬：可单用为末；或与浙贝母、夏枯草、连翘等同用。⑪乳腺炎、流行性腮腺炎、疔疮痈肿等症：与金银花、连翘、板蓝根、黄芩等同用。

使用注意

血虚无风者慎服。

螳螂

Tang Lang

来源 本品为螳螂科昆虫大刀螂及小刀螂的全虫。

形态特征 大刀螂：体形较大，呈黄褐色或绿色，长约7厘米。头部三角形。前胸背板、肩部较发达。后部至前肢基部稍宽。前胸细长，侧缘有细齿排列。中纵沟两旁有细小的疣状突起，其后方有细齿，但不甚清晰。前翅革质，前缘带绿色，末端有较明显的褐色翅脉；后翅比前翅稍长，向后略微伸出，有深浅不等的黑褐色斑点散布其间。雌性腹部特别膨大。小刀螂：螳螂科，体形大小中等，长4.8~9.5厘米，色灰褐至暗褐，有黑褐色不规则的刻点散布其间。头部稍大，呈三角形。前胸背细长，侧缘细齿排列明显。侧角部的齿稍特殊。前翅革质，末端钝圆，带黄褐色或红褐色，有污黄斑点。后翅翅脉为暗褐色。前胸足腿节内侧基部及胫节内侧中部各有一大形黑色斑纹。全国大部地区均有分布。巨斧螳螂：雌虫体长55~57毫米，雄虫体长45~50毫米。身体粉绿至草绿色。前胸背板中部较宽呈菱形。前翅中部宽，在脉纹的偏后左方各有1个椭圆形的白色眼形斑，斑的外固镶有浅色黄边。后翅透明，呈浅茶褐色，基部棕色。中、后足细长；前足粗壮，呈镰刀形，基节内侧有短齿3个，腿节及胫节有成排小齿，为典型的捕捉式足。

生境分布 全国大部分地区均有分布。

采收加工 夏、秋间捕捉。烫死，干燥。

性味归经 甘、咸，平。归肝、心经。



功能主治 息风定惊，解毒消肿。

药理作用 本品有抗利尿及敛汗作用。磷脂有减轻动脉粥样硬化作用，并能促进红细胞发育和细胞膜合成。

用量用法 内服：1至数枚，入丸、散。外用：适量，研末吹喉或调敷。

配伍应用 ①肾虚遗精、滑精：与五味子、龙骨、制附子等同用，如桑螵蛸丸（《世医得效方》）。②小儿遗尿：可单用为末，米汤送服。③心神恍惚，小便频数，遗尿，白浊：与龙骨、远志、石菖蒲等配伍，如桑螵蛸散（《本草衍义》）。④肾虚阳痿：与肉苁蓉、鹿茸、菟丝子等同用。

使用注意

本品助阳固涩，故阴虚多火，膀胱有热而小便频数者忌用。



蚱 蝉

Zha Chan

来源 本品为蝉科昆虫黑蚱的全虫。**形态特征** 黑蚱，雄虫体长而宽大，长4.4~4.8厘米，翅展12.5厘米，雌虫稍短；黑色，有光泽。头部横宽，中央向下凹陷，颜面顶端及侧缘淡黄褐色。复眼1对，大而横宽，呈淡黄褐色；

单眼3个，位于复眼中央，排列呈三角形。触角短小，位于复眼前方。前胸背板两侧边缘略扩大，中胸背板有2个隐约的中央线状淡赤褐色的锥形斑。翅2对，透明有反光，翅脉显明，前缘淡黄褐色，翅基室1/3为黑色，亚前缘室呈黑色，并有一淡黄褐色斑点。后翅基部2/5为黑色。雄虫具鸣器，雌虫则无。足3对，淡黄褐色，腿节上的条纹、胫节基部及端部均黑色。腹部各节黑色，末端略尖，呈钝角。雄虫腹盖发达，不及腹部的一半，外缘呈弧形隆起；腹盖的外缘与后缘、各腹

节的后缘以及分布在腹面分散的点，均为淡黄褐色。雌虫腹盖不发达，产卵器显著。生活史长，一个世代要经12~13年。若虫进入土内，吸取树根汁液，经几次蜕皮羽化为成虫。

生境分布 成虫多栖于柳、枫杨及苹果、梨、桃、杏等阔叶树木上。全国大部分地区均有分布。**采收加工** 6~7月间捕捉，捕得后蒸死，晒干。**性味归经** 咸、甘，寒。归脾、肝经。**功能主治** 清热，息风，定惊，除疳。**用量用法** 煎服，1~3个；或入丸、散。**配伍应用** ①小儿风热惊悸：蚱蝉半两（去翅、足，微炒），茯神半两，龙齿三分（细研），麦门冬半两（去心，焙），人参三分（去芦头），钩藤三（二）分，牛黄二钱（细研），蛇蜕皮五寸（烧灰），杏仁二分（汤浸，去皮、尖、双仁，麸炒微黄）。捣罗为散。每服以新汲水调下半钱，量儿大小，加减服之（《圣惠方》蚱蝉散）。②小儿初生百日内发病：蚱蝉（煨）、赤芍药各三分，黄芩二分。为末。水一小盏，煎至五分，去滓服（《普济方》蚱蝉散）。③诸风痲，胸中痰盛：干蚱蝉七枚（微炙），白藓皮一两，钩藤、细辛（去土）、川芎（锉，微炙）、天麻、牛黄（别研）各一分，蛇蜕五寸许（炙令黄）。上捣罗为末，同牛黄拌匀。每服一钱，水八分，入人参、薄荷各少许，煎五分，去滓，稍热服（《普济方》蚱蝉汤）。④小儿天钓，眼目搐上，筋脉急：蚱蝉一分（微炒），干蝎七枚（生用），牛黄一分（细研），雄黄一分（细研）。上药细研为散。不计时，以薄荷汤调下一字，量儿大小加减服（《圣惠方》蚱蝉散）。

蜗 牛

Wo Niu

来源 本品为蜗牛科动物蜗牛及其同科近缘种的全体。**形态特征** 蜗牛的整个躯体包括眼、口、足、壳、触角等部分，身背螺旋形的贝壳，蜗牛的眼睛长在触角上。其形；颜色大小不一，它们的贝壳有宝塔形、陀螺形、圆锥形、球形、烟斗形等等。目前国内养殖的白玉蜗牛、盖罩大蜗牛、散大蜗牛、亮大蜗牛、褐云玛瑙蜗牛等都有自己独特的外形。**生境分布** 全国大部分地区有分布，多见于田野及阴湿处。

采收加工 夏季捕捉，捕得后用沸水烫死，晒干。

性味归经 咸，寒。归肝、膀胱、胃、大肠经。

功能主治 清热息风，解毒消肿。本品咸寒清肝热、解热毒，故有息风止痉，解毒消肿之功。

用量用法 30~60克，煎服，也可捣汁或焙干研末服。外用：适量。

配伍应用 ①小便不通：用蜗牛捣烂贴脐下，以手摩擦。加麝香少许更好。②大肠脱肛：用蜗牛一两烧灰，调猪油敷涂，立缩。又方：用干蜗牛一百个，炒研。每取一钱，以飞过赤汁的磁石末五钱，加水一碗，煎成半碗，调药服下。③痔疮肿痛：用蜗牛浸油涂搽，或烧过研末敷涂。又方：用蜗牛一个，加麝香少许，装碗中，次日取碗中液汁涂搽。④背疮

使用注意

非热盛惊痫者不宜用。

初起：有活蜗牛二百个、加水一碗，封瓶中一夜，取涎水调蛤粉敷疮上。每日十多次，热痛渐止，疮也渐愈。⑤瘰疬已溃：用蜗牛烧研，加轻粉少许，调猪脊髓涂搽。⑥喉痹肿塞：用蜗牛棉裹，水浸，放口中含咽，不久即通。⑦耳廓痒肿及喉部诸肿：用蜗牛同面研末敷涂。⑧鼻血不止：和蜗牛一个焙干，乌贼骨半钱，共研为末，吹鼻内。⑨撮口脐风：和蜗牛五个，去壳，研汁涂口，有效即止。又方：用蜗牛十个，去壳研烂，加苜蓿半分，研匀涂搽，有效即止。⑩虫牙作痛：用蜗牛壳三十个烧过，研为末，每日擦痛处。

实用本草纲目彩色图鉴

SHI YONG BEN CAO GANG MU CAI SE TU JIAN

第十五章



开窍药