

时代楼盘 06

建筑·艺术·人居 **TIMES**
PROPERTIES

香港科讯国际出版有限公司 主编

【专题】

城市花园

【特色楼盘】

京城原创几何别墅

北京渡上

【景观】

来自北美的“酷雅生活”

北京纳帕溪谷（一期）

【商业楼盘】

中国首家开放式MALL

上海百联西郊购物中心

【空间】

都市“乡”居

北京10号名邸C户型样板房

建筑 艺术 人居

时代楼盘

建筑·艺术·人居 **TIMES**

PROPERTIES

香港科讯国际出版有限公司 主编

06

江苏工业学院图书馆
藏书章

城市花园

广东人民出版社
广东人民出版社

图书在版编目(CIP)数据

时代楼盘之06城市花园篇 /香港科讯国际出版有限公司主编.
广州:广东经济出版社,2005.6
ISBN 7-80677-987-6

I.时… II.香… III.建筑设计-图集
IV.TU241.8

中国版本图书馆CIP数据核字(2005)第039047号

策划:唐艺文化

出版 广东经济出版社(广州市环市东路水荫路11号5楼)

发行 广东新华发行集团

印刷 利丰雅高印刷(深圳)有限公司

(深圳市南山区内环路南光路口利丰大厦)

开本 889毫米×1194毫米 1/16

印张 7.75

字数 684 000 字

版次 2005年6月第1版

印次 2005年6月第1次

书号 ISBN 7-80677-987-6/TU·30

定价 全套(3册)定价:105.00元

如发现印装质量问题,影响阅读,请与承印厂联系调换。

销售热线:(020) 38785371 38785372

· 版权所有 翻印必究 ·

时代楼盘顾问单位：

(以下排名不分先后)



广州市天作规划与建筑设计咨询有限公司



广州市景森工程设计顾问有限公司



深圳市城脉建筑设计有限公司

(原深圳市招商建筑设计有限公司)

时代楼盘特约专家组：

(按姓氏笔画为序)

王向荣 刘光亚 伍晓红
陈一峰 陈武华 何显毅
张海龙 郑小平 冼剑雄
林毅 饶及人 赵红红
赵晓东 项秉仁 唐俊昆
赖军 阚忠彦

时代楼盘

建筑·艺术·人居 **TIMES**
PROPERTIES

目录 Contents

【专题】

城市社区

Topic

- 006 浩瀚绿海 锦绣家园 —— 上海大华·锦绣华城
- 020 拉丁风情小镇 绽放生命激情 —— 深圳中海怡美山庄
- 034 承袭皇家地气 彰显大家风范 —— 北京金地国际花园
- 048 外圆内方 打造全息视觉空间 —— 深圳熙园

【特色楼盘】

Characteristic Properties

- 060 京城原创几何别墅 —— 北京渡上

【方案透视】

Scheme Perspective

- 070 合肥祥源·上城国际 —— 国际化BLOCK人文社区
- 设计师语 “BLOCK街区” 规划理念在旧城复兴中的实践和思考
- 韩冰
- 078 北京华城住宅小区 —— 哥特式建筑的现代诠释

【景观】

Landscape

- 084 来自北美的“酷雅生活” —— 北京纳帕溪谷(一期)
- 090 东方热带 生态山水 —— 广州万科四季花城

目录

Contents

【商业楼盘】

Commercial Properties

098 中国首家开放式MALL

上海百联西郊购物中心

【配套设施】

Facilities

104 品味浓香咖啡 感悟读书生活

北京诚品建筑哈佛会所

【空间】

Space

110 都市“乡”居

北京10号名邸户型样板房

【精品户型】

Smart House

116 名门望族 贵胄世家

西安曲江6号

【动态】

Dynamics

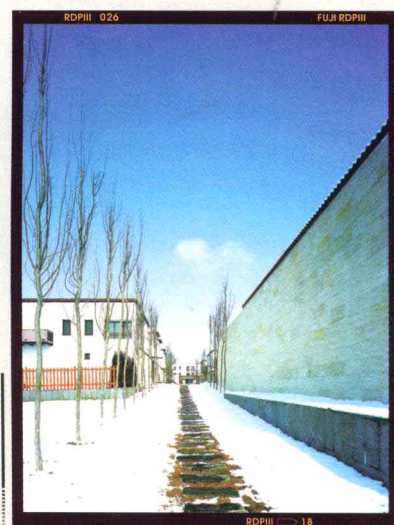
120 广州地产大鳄进军深圳“北硅谷” 战火再度升级
(共8则)

深圳中海怡美山庄



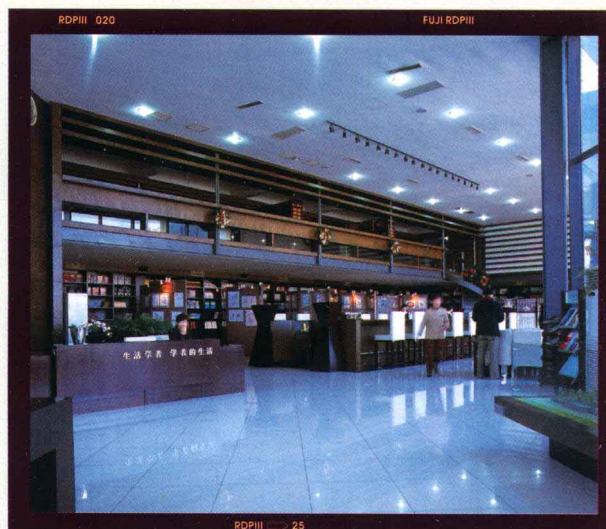
洋溢加勒比海浪漫、休闲情调的中海怡美山庄

北京渡上



白色几何别墅，简约大气、棱角分明、线条硬朗，勾勒出完美的结构张力

北京诚品建筑哈佛会所



装饰古雅、书卷气息浓厚的图书馆里，有知名学者和业主所推荐的优秀书籍，有书香缭绕的阅读空间，这里为学知贵族们构筑了心灵的家园

建筑 艺术 人居

时代楼盘

建筑·艺术·人居 **TIMES**

PROPERTIES

香港科讯国际出版有限公司 主编

06

城市社区

广东省出版集团
广东人民出版社

图书在版编目(CIP)数据

时代楼盘之06城市花园篇 /香港科讯国际出版有限公司主编.
广州: 广东经济出版社, 2005.6
ISBN 7-80677-987-6

I .时… II .香… III .建筑设计-图集
IV .TU241.8

中国版本图书馆CIP数据核字 (2005) 第039047号

策划: 唐艺文化

出版 广东经济出版社 (广州市环市东路水荫路11号5楼)
发行
经销 广东新华发行集团
印刷 利丰雅高印刷 (深圳) 有限公司
(深圳市南山区内环路南光路口利丰大厦)
开本 889毫米×1194毫米 1/16
印张 7.75
字数 684 000 字
版次 2005 年 6月第 1 版
印次 2005 年 6月第 1 次
书号 ISBN 7-80677-987-6/TU·30
定价 全套 (3册) 定价: 105.00元

如发现印装质量问题, 影响阅读, 请与承印厂联系调换。

销售热线: (020) 38785371 38785372

· 版权所有 翻印必究 ·

时代楼盘顾问单位：

(以下排名不分先后)



广州市天作规划与建筑设计咨询有限公司



广州市景森工程设计顾问有限公司



深圳市城脉建筑设计有限公司

(原深圳市招商建筑设计有限公司)

时代楼盘特约专家组：

(按姓氏笔画为序)

王向荣 刘光亚 伍晓红

陈一峰 陈武华 何显毅

张海龙 郑小平 冼剑雄

林毅 饶及人 赵红红

赵晓东 项秉仁 唐俊昆

赖军 阚忠彦

时代楼盘

建筑·艺术·人居 **TIMES**
PROPERTIES

目录 Contents

【专题】

城市社区

Topic

- 006 浩瀚绿海 锦绣家园 —— 上海大华·锦绣华城
- 020 拉丁风情小镇 绽放生命激情 —— 深圳中海怡美山庄
- 034 承袭皇家地气 彰显大家风范 —— 北京金地国际花园
- 048 外圆内方 打造全息视觉空间 —— 深圳熙园

【特色楼盘】

Characteristic Properties

- 060 京城原创几何别墅 —— 北京渡上

【方案透视】

Scheme Perspective

- 070 合肥祥源·上城国际 —— 国际化BLOCK人文社区
设计师语 “BLOCK街区” 规划理念在旧城复兴中的实践和思考
—— 韩冰
- 078 北京华城住宅小区 —— 哥特式建筑的现代诠释

【景观】

Landscape

- 084 来自北美的“酷雅生活” —— 北京纳帕溪谷(一期)
- 090 东方热带 生态山水 —— 广州万科四季花城

目录

Contents

【商业楼盘】

Commercial Properties

098 中国首家开放式MALL
—— 上海百联西郊购物中心

【配套设施】

Facilities

104 品味浓香咖啡 感悟读书生活
—— 北京诚品建筑哈佛会所

【空间】

Space

110 都市“乡”居
—— 北京10号名邸户型样板房

【精品户型】

Smart House

116 名门望族 贵胄世家
—— 西安曲江6号

【动态】

Dynamics

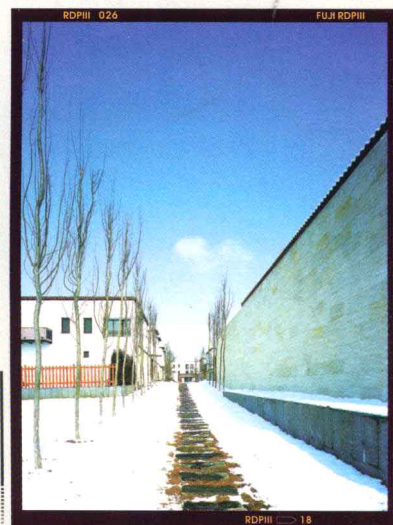
120 广州地产大鳄进军深圳“北硅谷” 战火再度升级
(共8则)

深圳中海怡美山庄



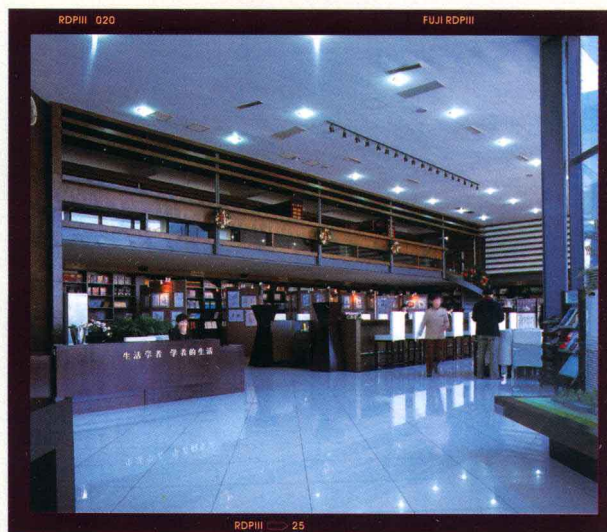
洋溢着加勒比海浪漫、休闲情调的中海怡美山庄

北京渡上



白色几何式别墅，简约大气、棱角分明、线条硬朗，勾勒出完美的结构张力

北京诚品建筑哈佛会所



装饰古雅、书卷气息浓厚的图书馆里，有知名学者和业主所推荐的优秀书籍，有书香缭绕的阅读空间，这里为学知贵族们构筑了心灵的家园

特别策划
Special Scheme

城市花园

城市花园
专题
Times Properties

城市花园，顾名思义就是坐落在城市中，犹如花园般的低密度住宅社区。主要面向中层白领群体，以优美的环境景观著称。因其紧跟社会发展，深受消费者的喜爱，而成为当今地产发展中的一种流行模式。

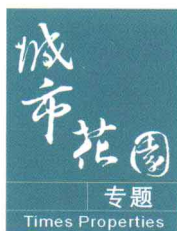
在一个越来越追求个性化的时代，个性体验和个人情感的投入在城市花园的设计中占有重要地位，它是城市花园多样化的一种保证。中层白领阶级，他们自身的特点决定了他们要寻找符合自己品味的生活。这种生活不仅要求建筑设计要低密度、通风采光、视野开扬，更多地倾心于园林、风景、邻里关系等外在因素所烘托出的一种生活氛围和社区文化。归根结蒂，城市花园不是一种建筑和居住形态，而主要是其所倡导的一种生活方式，并借此表达现代人的居住理念和生活态度。这种生活方式的表达可以是中式古典园林式、地中海式、拉丁风情、南亚热带风情等多种形式。总之，通过精心规划的风格园林带给人们的是一种健康、自然、优雅、融洽的现代都市生活理念。

中国房地产经过十几年的快速发展，通过自身摸索和不断借鉴国外先进的建筑理念，已越来越注重对景观的规划设计。虽然目前很多地产商，包括北京、上海等大城市的地产商们在整体规划时依然以建筑设计为主，景观设计为补充。但随着社会的进步，在市场的进一步调节下，这一趋势已开始逆转。如今的开发商在项目的规划之初就已将景观纳入规划之中，将建筑与景观并重，甚至以景观环境为先导，这是城市花园在规划中最大的特色。

如何将建筑设计与园林景观完美结合，使两者相得益彰，是城市花园的规划重点。艺术是无国界的，在继承中国建筑设计及造园技法的同时，合理借鉴国外的建筑设计理念是必要的，但关键还是要根据中国的文化传统、地域风俗、时代特色进行大胆创新，建造属于我们自己的、个性鲜明的城市花园，让人、建筑、风景三者和谐共生，创建美好的人居社会。

城市花园

上海大华·锦绣华城汇集回归自然、拥抱自然的众多优美空间，创造人与自然共生存的大型生态居住区，把居住区的概念扩展为人与植物、动物共同呼吸空气、共同沐浴阳光，营造一个充满森林绿意、草原欢歌、鸟鹊争鸣、健康生态、诗情画意的生活聚居地。这里的一草一木和花鸟鱼虫所呈现出的盎然生机，将再次唤起人们对浦东的关注，演绎中国上海住宅发展新篇章。



浩瀚绿海 锦绣家园

——上海大华·锦绣华城

工程档案

开 发 商：上海浦华房地产开发有限公司
建 筑 设计：加拿大KFS 国际建筑师事务所
景 观 设计：加拿大KFS 国际建筑师事务所
项 目 地 址：上海市浦东新区
总用地面积：3,450,000平方米
居住区用地面积：2,881,900平方米
居住区总建筑面积：2,911,127平方米
居住区容积率：1.01
建筑密度：25%
绿 地 率：38%

锦绣华城位于上海市浦东新区，介于杨高路东、博文路南、锦绣路西、川杨河北，所围合区内东西向道路自南向北有成山路、北艾路、博文路，南北向道路自西向东有杨高路、浦三路、规划路1号、下南路、锦绣路。原为六里现代生活园区，是建设部示范居住区，属于高起点的规划生活园区。

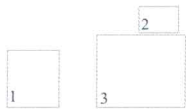
基地内现有锦华一期小区，主要河流有川杨河、春塘河、中汾泾。基地内的中华集团拟保留，同时考虑改为居住形态。在基地中央有一个高压走廊贯穿南北，宽度约220米，并与另一延伸至博文路、宽度70米的高压走廊相连。基地另有变电站、上游引水管和泵站、南区污水总管、市煤气公司储气站、市公安局特警总队、市公安局交警第二检查大队、地铁站等市政基础设施。

建筑设计

建筑布局以体现轻松活泼的自由微曲体量为主题，这种微曲体现了居住区的主旨：自然生态。而微曲体量在长短曲直、高低等方面的细微变化，造就了居住区内各个小区的多种不同形态。各种形态的住宅建筑以不同的组合形式或围合、或成组排列、或延续、或转折、或分、或合、或架空、或退台，使居住区在统一的大构架下焕发无限生机。

建筑风格以清新、亮丽、现代为基调，努力创造适应现代人居住习惯的建筑形态，把住宅等建筑做得轻盈、活泼，减少混凝土方盒给人带来的凝重与沉闷，强调建筑融于浓浓的绿意中。以环境衬托建筑形象，改变住宅建筑风格沿袭过去的老套路，换个思维去开发一个从此地生、在此地长的崭新建筑形象。

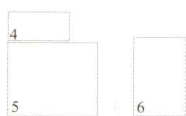




- 1. 圆形的入口设计气派、典雅
- 2. 园景效果图
- 3. 滨水绿化带







4. 建筑立面效果图
5. 景观拉膜为园林增添别样风情
6. 总平面图

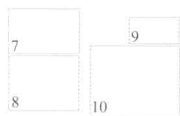
环境绿化

为实现都市生态田园梦想，主案构筑了一个分布在3.45平方公里内的绿色网格构架，这个“绿网”以基地内的高压走廊、河流、城市道路为主要骨架，再把每个小区的中心绿地链接上去，最后发散到每个组团绿地。这张“绿网”有机地与城市总体格局相呼应，与基地现状相适应。在城市总体格局上，若浦东地区以南浦大桥至龙阳路作南北划分，北有滨江绿地、陆家嘴绿地、世纪公园、汤臣高尔夫球场等大小在0.5至2.5平方公里的城市绿地，而南将以“锦绣华城”占地68公顷（相当于60个静安公园）这样拥有浩瀚绿海的生态居住园区的一张绿网与之媲美，把整个浦东地区的城市总体环境品质攀升到一个更高的境界。

以生态型绿地为主要形式，把各条生态绿带疏密、均匀分布，以达到总体成片、局部成线的效果。多条生态林地宽度726米，再利用水源，以水养绿，并形成草皮到植物，再从植物到动物的生物链。各绿地空间形态保持一种统一性。春塘河与高压走廊，周边从220米~400米范围内将辟为居住区级绿地。在中心绿地两侧，分布了多个住宅小区。每个住宅小区内中心以40米宽林带为中心绿地，呈东南、西北走向，又在区内南北向道侧规划1路、下南路侧留有20米宽的林带，这样在南北向林带网络构架形成。取消基地南原规划道路，辟沿川杨河56米宽滨北林带（设一个4米宽的消防通道），而居住区北翼，高压走廊绿地与各方向汇聚而来形成一个绿地空间，把一张张绿网紧紧相连。既有茂密纵深的宽阔林地，又有挺拔、伸展的阳光走廊；既有舒展悠扬的景观大道，又有蜿蜒曲折的幽幽小径；既有湿润的滨水绿化带，又有满庭花香的植物园；既有登高望远的小山岗，又有临渊戏水的小池塘等。空间上的深刻寓意，加深了新兴居住区的文化内涵和内在品质，把由钢筋混凝土筑就的硬质空间化为一个充满人性的感性世界。聚会空间与整体生态绿地形成对应之势，取得开发上的可塑性与持续性，而环境效果上可较快地达到一定审美需求。因地制宜，是总体环境上的一个重要措施。







7. 韵味十足的水景雕塑
8. 临水驳岸
9. 多层住宅效果图
10. 清新亮丽的建筑掩映在浓浓绿树中



