



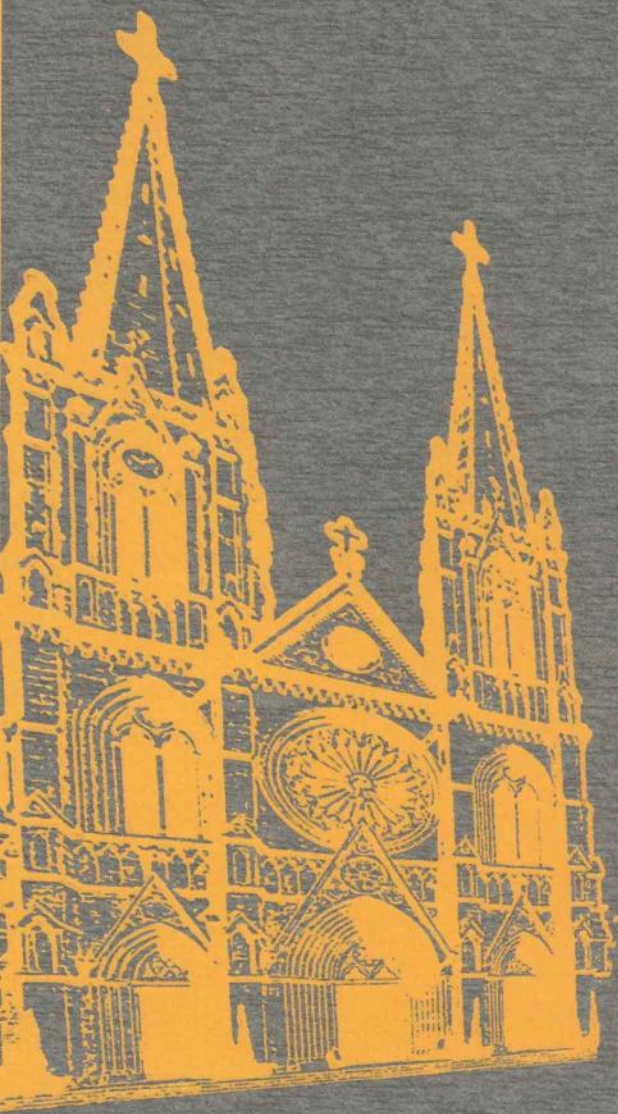
岭南建筑经典丛书 · 岭南精品建筑系列

岭南

近现代建筑

1949年以前

邵松 孙明华 编著



华南理工大学出版社
SOUTH CHINA UNIVERSITY OF TECHNOLOGY PRESS



岭南建筑经典丛书 · 岭南精品建筑系列

岭南

近现代建筑

1949年以前

邵松 孙明华 编著



华南理工大学出版社
SOUTH CHINA UNIVERSITY OF TECHNOLOGY PRESS

· 广州 ·

图书在版编目 (CIP) 数据

岭南近现代建筑. 1949年以前/邵松, 孙明华编著. —广州: 华南理工大学出版社, 2013. 6

(岭南建筑经典丛书. 岭南精品建筑系列)

ISBN 978-7-5623-3932-8

I. ①岭… II. ①邵… ②孙… III. ①建筑物-介绍-广东省-近代 IV. ①TU-862

中国版本图书馆CIP数据核字 (2013) 第106852号

岭南近现代建筑 (1949年以前)

邵松 孙明华 编著

出版人: 韩中伟

出版发行: 华南理工大学出版社

(广州五山华南理工大学17号楼, 邮编510640)

http://www.scutpress.com.cn E-mail: scutc13@scut.edu.cn

营销部电话: 020-87113487 87111048 (传真)

策划编辑: 赖淑华 黄丽谊

责任编辑: 黄丽谊

印刷者: 广州市新怡印务有限公司

开本: 787mm×1092mm 1/16 印张: 12.5 字数: 188千

版次: 2013年6月第1版 2013年6月第1次印刷

印数: 1~1500册

定价: 60.00元

版权所有 盗版必究 印装差错 负责调换



岭南建筑经典丛书

编委会

主任：林雄

副主任：顾作义

总主编：何镜堂

编委：（以姓氏笔画为序）

白洁 刘启宇 刘管平 杨宏烈

吴庆洲 陆琦 陆元鼎 范家巧

孟建民 倪阳 倪谦 郭卫宏

郭明卓 韩伟 程建军 谭元亨



岭南精品建筑系列

编委会

主任：邵松

编委：（以姓氏笔画为序）

田勇 孙明华 乔监松

李笑梅 吴桂宁 谈一评

总 序

岭南文化是中华民族文化中最具特色和活力的地域文化之一。岭南建筑是浸润着岭南文化且具有鲜明特色的建筑流派，是华夏建筑的一颗璀璨的明珠。

岭南位于我国五岭之南，地处南海之滨。这里气候炎热多雨，四季常青。它是海上丝绸之路的发祥地，又是与海外文化交流的前沿地。岭南独特的地理、气候和自然环境，以及多元文化交融的社会人文特征，使岭南地区形成务实、交融和创新的文化特征。岭南建筑也逐渐形成了与自然融合、与环境适应、与不同文化交融、务实与创新的建筑理念和轻巧、通透、明快、多元的建筑风格。

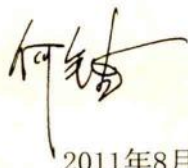
为了弘扬岭南文化，珍存和记录岭南建筑的演绎，我们精心编纂了这一《岭南建筑经典丛书》，以展示岭南建筑厚重的历史、丰富的内涵以及深远的文化源流，并通过图文并茂的方式，展现其精湛、灵动的艺术风格，做到雅俗共赏，以拥有更广泛的读者。相信读者阅后，不仅仅可深刻体会到，建筑是耸立在大地之上的具象的历史，更能直接体验遍及南方令人目不暇接的风格各异各类建筑，从而倍加热爱我们民族的文化，激起更强的民族自豪感。

本套丛书包括如下系列：岭南园林系列，岭南古村落系列，岭南祠堂、书院、学宫系列，岭南民居系列，岭南精品建筑系列等。丛书内容丰富全面，涵盖了岭南建筑各个方面，全方位反映从古代到当代、从传统民居到现代建筑、从功能建筑到文化教育建筑等岭南建筑的成果。丛书的出版将对岭南建筑艺术经典进行一次梳理和记录，有极大的文化积累价值；对我省的文化建设以及普及岭南建筑知识起到应有的促进作用。

中国工程院院士

华南理工大学建筑学院院长

华南理工大学建筑设计研究院院长

A stylized handwritten signature in black ink, consisting of several fluid, connected strokes.

2011年8月

前 言

岭南建筑在特定的自然环境中，通过吸收、融合外来文化，改良和发展，不论从风格、空间上，还是技术、装饰上都曾达到相当的高度，受到了建筑学界广泛的关注，并产生深远的影响。特别是近现代以来，岭南建筑师及其作品，基于湿热、多雨的自然条件与人们对于居住环境舒适度的追求，以其对自然环境的高度适应性所具有的鲜明的地域特色和适应性特点，形成了独具个性的岭南建筑风格；体现出建筑在较为恶劣的自然气候条件下，以建筑设计的处理手法，使建筑适应自然环境，为生活、工作在其中的人们提供更为适宜的人居环境；成为中国现代建筑转型中极具地域特色的重要分支，一度在国内扮演引领者。

纵观岭南建筑创作，对潮湿多雨、冬暖夏热地区气候的适应性一直是建筑发展的主要脉络。不管在风格、形式上如何借鉴和吸收西方建筑精髓，尊重地域气候特征始终被放到相当的高度。典型岭南近现代建筑个案的解析必须放在历史长河之中，对发展历史的描述，对建筑空间属性、特性、个性和手法的探讨，研究其内在的逻辑、相关性和连贯性相当重要，且对弘扬建筑文化、繁荣创作具有社会意义。尊重历史建筑的当时性，解析其客观性，评价其优劣性，是本丛书拟表达的内容。

2000年以前的一个多世纪，岭南建筑主要通过空间、形式和建筑物理的原理，采用建筑构造等措施实现适应性建筑空间的功能和舒适性。低耗能建筑技术建立在低技能策略之上，建筑的节能如由地方材料构成的建筑维护墙体本身具有的隔热、蓄热性能，建筑构件遮阳起到的隔热、降温性能，利用自然通风形成的夏季“冷巷”、热压通风功能，架空隔热、降湿、天窗采光、被动式太阳能与生物性质的利用，庭院抽风、排水，围廊遮雨、遮阳，防火、防噪音功能，本土材料吸音、降尘、改善建筑微环境等低技能策略应由建筑师深入研究、发扬光大，从而为今后的建筑设计提供难得的基础资料与启发。

通观中国近现代建筑的发展，岭南建筑正是在主动式技术条件尚未广泛采用的时期表现出明显而明确的地域特征，产生了以夏昌世、莫伯治、余峻南为代表的一批优秀建筑大师及其作品。然而到了21世纪，由于世界科技的快速发展，主动式技术的大量使用以及设计观念的影响，和世界大多数地区一样，岭南不仅建造了太多的高耗能建筑，疏离了近百年来几代岭南建筑师探索形成的优良传统，还正在慢慢地丧失其特有风格与个性。建筑设计对自然的适应性特点正逐渐消逝，进而地域性只外化为建筑外部造型对于周边环境的呼应关系，建筑风格日趋雷同、个性特征逐渐消失，使建筑从空间上丧失了地域特点。如果过度依赖主动式技术在建筑中的使用，必将极大地消耗、浪费资源。因此，大力推进生态文明建设，实现绿色发展、循环发展，形成节约资源和保护环境的空间格局和生产、生活方式，研究、发掘在被动式技术条件下岭南建筑的典型案例，以全新的视角和切入点解析、评价其功能属性、社会属性和价值属性，必将对我国目前的快速城市化发展，特别是大规模居住建筑的营造产生重要的影响和借鉴意义。

对岭南建筑的适应性研究，应延续夏昌世先生在《亚热带建筑的降温问题——遮阳、隔热、通风》（1958）一文中所体现的科学而理性的精神。然而随着绿色、低碳发展的建筑理念的提出，主动式技术对建筑的影响不仅没有减少，反而向诸如太阳能光伏发电、风能发电等“节能”方向转化，呈现出高技术特征，使主动式调节室内环境的手段在建筑设计中的运用益发增多。在诸多现代技术的支撑之下，新材料（如玻璃幕墙等）被大量使用，建筑师却忽视了以往岭南建筑设计中对于诸如遮阳带、隔热层等被动式技术方法，使绿色建筑更倾向

于大量基础设施高投资之上的“高科技绿色建筑”。而随着国家对于新兴产业的扶持，此种对于基础设施投资和新兴产业发展具有极大促进作用的高科技建筑益发占有主导优势。因此，对岭南地域尤其是广州境内的诸多典型建筑进行基于理性科学的、实证式的数据化解析与评价，提取以往建筑中适应环境的低技术、被动式手段应用到今后的设计之中，不仅有利于岭南建筑地域特色的重塑，而且有利于今后绿色建筑的低成本化健康发展，使绿色建筑具有普及的可能性。以岭南建筑薪火传人何镜堂院士为代表的当代建筑师进行了大量的有益探索，创作了如华南理工大学逸夫人文馆等优秀作品。

尽管一直以来对于岭南建筑的建筑实践及理论研究都颇有建树，取得了较大成果，不乏从建筑风格与功能、适应性为切入点的研究，但大多集中在定性研究之上，限于风格评判而缺乏数据支撑和深度解析，从而使得研究显得单薄而且缺乏特点，基于理性思维与实证方式对建筑的深入解析与后续评价长期处于缺失状态。同时，由于以往对建筑的研究多集中在某个具体建筑或者建筑师的个体解析与评价，因此无法对岭南建筑作整体性的关照，较少使用科学的手段，难以借助具体的数据进行支撑，使得对岭南建筑的研究更倾向于艺术层面而少有实证。这些都需要业界同仁共同努力加以完善。

厘清近现代岭南建筑的发展脉络，总结、借鉴、吸收传统既有建筑的成功经验，肯定是一件很有价值的事情。华南理工大学出版社策划《岭南建筑经典丛书·岭南精品建筑系列》，赖淑华编审邀请我主编，我感到既荣幸也很有意义，故带领团队在匆忙中编撰了三本即《岭南近现代建筑（1949年以前）》、《岭南近现代建筑（1949—1979）》、《岭南当代建筑》，希望能通过对文献资料的收集、甄别、汇编和补充摄影，对岭南建筑的典型案例进行梳理分类，归纳总结其技术特征、空间属性及其文化内在的逻辑关系。然而由于时间和能力等原因，许多想法未能实现，书中留有许多遗憾，希望读者多加指正，待以后的研究加以改进、完善。



2013年4月

目录

1 岭南传统建筑的演变/002

- 岭南的地域文化特色/004
- 近代岭南的建筑样式选择/009
- 建筑实例/024
 - 十三行/024
 - 西关大屋建筑群/026
 - 竹筒屋建筑群/030
 - 骑楼建筑/032
 - 陈济棠公馆/036
 - 八和会馆/038

2 西方古典建筑在岭南/040

- 行商社会的形成及发展/042
- 一口通商与十三行的建筑形式/045
- 沙面建筑的整体观察/052
- 建筑实例/058
 - 爱群大厦/058
 - 沙面建筑群/060
 - 法国领事馆/062
 - 苏联领事馆/064
 - 台湾银行/066
 - 汇丰银行(英)/068
 - 广州俱乐部/071
 - 粤海关俱乐部/074
 - 洛士利洋行(礼和洋行)(英)/080
 - 圣公会基督教堂(英)/084
 - 露德圣母天主教堂(法)/087
 - 印度人住宅/090
 - 葛里孚公司(英)/092
 - 沙面医院/094

3 折衷式建筑风格在岭南的发展/096

西方建筑文化在岭南的适应性发展/098

近现代的岭南教会建筑/101

墨菲的岭南建筑创作/110

建筑实例/116

白云楼/116

蒋光鼎故居/117

圣心教堂/118

基督教救主堂/124

基督教东山堂/126

黄花岗七十二烈士墓/128

4 岭南建筑的融合与创新/134

中国固有式风格建筑的复兴/136

现代主义的萌芽与发展/146

建筑实例/161

中山纪念堂/161

广州市府合署(现广州市人民政府大楼)/164

广州中山图书馆/166

国立中山大学石牌校区建筑群/170

广东省立勸勤大学建筑群/172

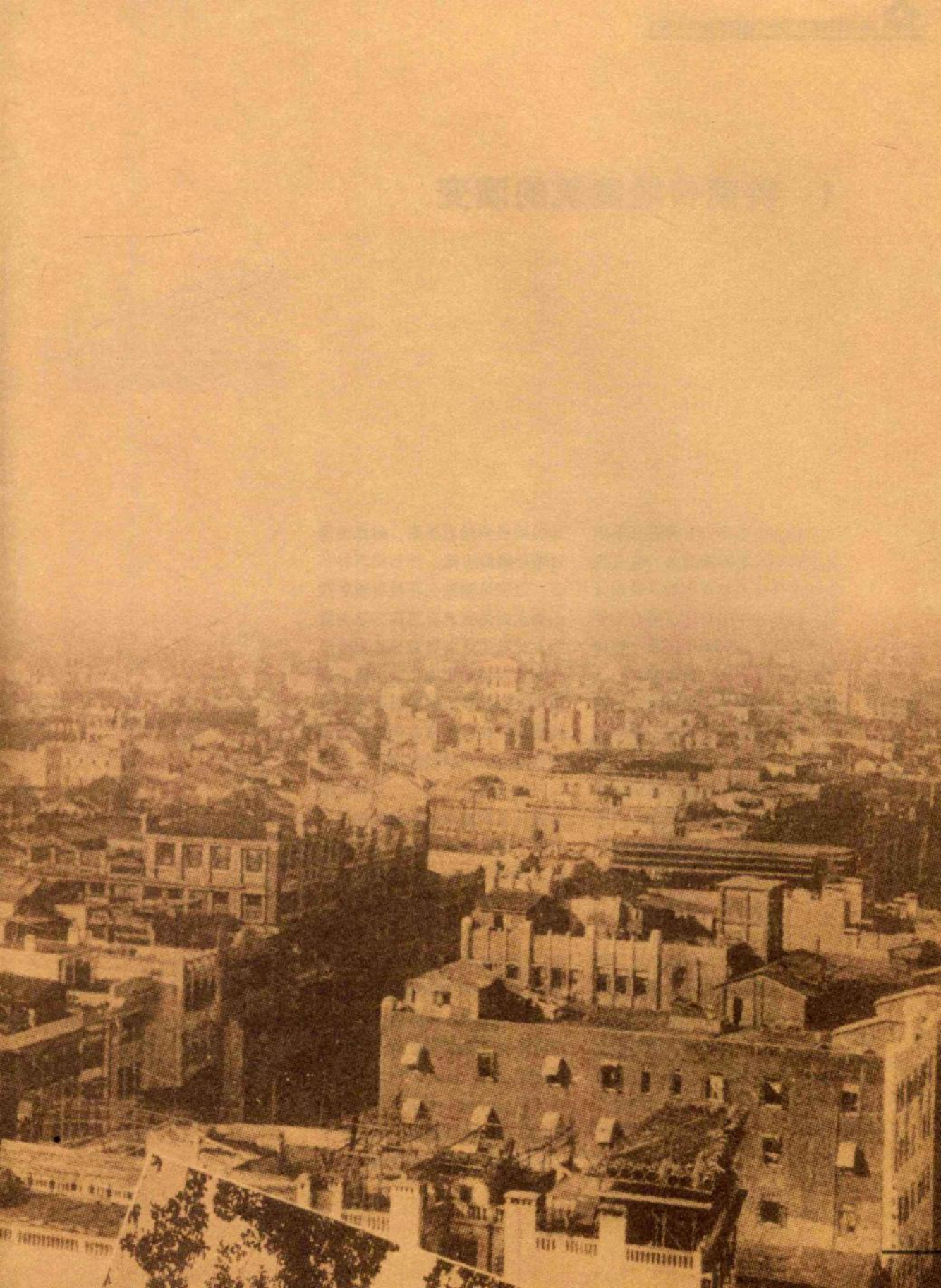
黄埔军校旧址建筑群/174

广东士敏土厂(大元帅府)/176

越秀北路林宅和徐宅/182

参考文献 /186

后 记 /188



1 岭南传统建筑的演变

作为中国历史上具有长期对外交通历程的岭南地区，素有海上丝绸之路的起点之称。长期以来，岭南在中国对外交流方面处于重要地位，尤其在近代，经历了五口通商到一口通商的变迁，使得岭南尤其是广州对中国政府而言是获取外汇收入的一个主要口岸，对西方国家而言，岭南是其进入中国市场的唯一路径，并且是了解中国文化的重要窗口。

近代以来，随着清政府基于全国政局稳定的考虑，历经数次迁海、海禁、开放口岸到后来的一口通商，直至鸦片战争之后不得不彻底放开口岸控制，并进而允许外国人在广州设立租界区，岭南尤其是广州在政府的对外关系中占有极为重要的地位。而对于西方世界而言，广州不仅仅是一个通商口岸，在很长时间内，广州更是清政府统领对外贸易和处理外交关系的一个窗口和代理

点，对西方世界而言，岭南便意味着中国的所有。

近代岭南地区不仅有着繁荣的海上对外贸易，且确定了自身的文化地位。随着近代岭南地区在中国对外通商地位的上升，使该地区积累了大量的财富。对外贸易不仅使政府具有了充足的财力，也使民间积累了雄厚的资本，使得岭南尤其是广州的市场益发活跃，商业活动明显要优于内地和其他沿海地区。商业的活跃、资本的积累和长期对外贸易中形成的处事习惯使岭南人易于接受外来的思想与事物，因此岭南地域的包容性和开放性是中国其他地区难以比拟的。

岭南位于中国的南方，因在南岭（又称五岭）之南而得名。就地理位置上而言，岭南一般指南岭山脉以南，包括广东省、海南省、广西省（今广西壮族自治区）大部分，此外还包含香港和

澳门地区。秦始皇统一中国后，在岭南设桂林、象、南海三郡。粤西属桂林郡，海南及南宁一带属象郡，广东省大部属南海郡。南海郡治在番禺（今广州），而在三郡之中又以南海郡一直都处于强势地位，由此可见广州在岭南的发展史上占据着非常重要的地位，是岭南的经济、政治和文化中心。

从地理位置上来看，五岭的具体位置如下：大庾岭，在今江西省西南角的大庾县南境，与广东省南雄县接壤，为粤赣交通要道；秦时的横浦关即在此岭之上。都庞岭，在今湖南省蓝山县南和广东省连县之北，而不是今日位于广西灌阳和湖南江永之间的都庞岭；秦时的湟溪关即在此岭之上，亦为由湘入粤之道。骑田岭，在今湖南郴县和宣章县之间，为湘粤通道，秦时的阳山关即在此岭之上。萌渚岭，在今湖

南省江华县和广西贺县、钟山二县之北，为由湘入桂之道。越城岭，在今广西兴安县之北，为由湘入桂的交通要道，此处还有兴安县严关和秦城遗址。

整体而言，五岭的位置都在南岭山脉一线之上。南岭山脉起于云南云岭，东入贵州苗岭，再从东面经过两广和湖南、江西、福建等省边界最终到达东海，其间大小山岭数目众多，可谓中国江南最大的横向构造带山脉，是长江和珠江两大流域的重要划分标志。在古代，人们也总是利用五岭作为划分行政区界的地物标志，所以五岭也是诸省区的边缘。可以说，岭南自古以来便是糅杂了多民族文化的地域，五岭山脉沿线的多民族的文化 and 风俗习惯的融合，使得岭南地域的文化益发显得多元和丰富。

岭南的地域文化特色

岭南地形复杂，广东背靠五岭而面向南海，与海南岛隔琼州海峡相望。在广东境内，有山地、丘陵、台地和平原等多种地形地貌，还有岛屿及漫长的海岸线。岭南地域的气候属于热带、亚热带季风气候类型，日照充分，气候温暖。这里，雨量充沛、冬无严寒、夏秋多台风，全年都很适宜植物生长。地形的复杂与地理条件的多样使得居于这一地区的人们在适应环境的同时，也形成了不同的生活习惯并最终演变为风格迥异的地区性文化。

岭南先民属于百越民族，在漫长的史前社会及先秦时期，已与岭北有着文化和经济的交往。秦统一岭南之后，便开始了以中原文化为主的岭北汉文化的大规模融入。岭南重地广州成为海上丝绸之路的起点进一步促进了商贸繁荣，到了明清时期，岭南的封建经济和文化得以全面发展。

宋时岭北人口大量南迁，使得岭南的经济重心南移，从而加快了珠江三角洲和韩江三角洲的开发。宋以后，商品生产在广东活跃起来，农业、手工业生产技术已臻成熟，珠江三角洲市镇不断发展和繁荣。明清时期，广东的经济、文化已经处于全国先进行列，形成了以州府县为核心的

城镇体系。特别是清代，广东各地掀起了大规模的城建工程，砖刻、石刻、木刻、彩画以及陶塑、灰塑、瓷贴、铜铁、玻璃饰件等装修工艺已经非常普遍，岭南建筑的装饰工艺呈现出杰出的成就，进而形成了鲜明的地方特色（图1）。

明清时期，岭南的建筑活动活跃，该时期的建筑样式也直接影响了近代以来岭南地区的建筑发展，在广东建筑史上占有相当突出的地位。近代广东多渠道地吸取西方先进实用的知识和技术，从城镇规划到建筑技术、建筑风格、建筑材料、建筑功能等许多方面都产生了重大影响，传统的城乡建筑文化重新拼接组合，形成了岭南建筑景观的全新面貌，也表现出与中原地域不同的建筑文化（图2~图4）。

一、中原文化的有限影响

处于岭南中心地带的番禺，从汉代时便开始被称为都会，是城市建设开发的重点。雷州半岛的徐闻县、海康县（现为雷州市）则是中国早期的重要贸易口岸。随着国内外陆海交通的发展，广州一跃成为世界的著名大港，使该地区出现了商业城市的景观，海上贸易日渐繁荣。

对于岭南地区而言，毋庸置疑，其绝大部分时间属于中央政

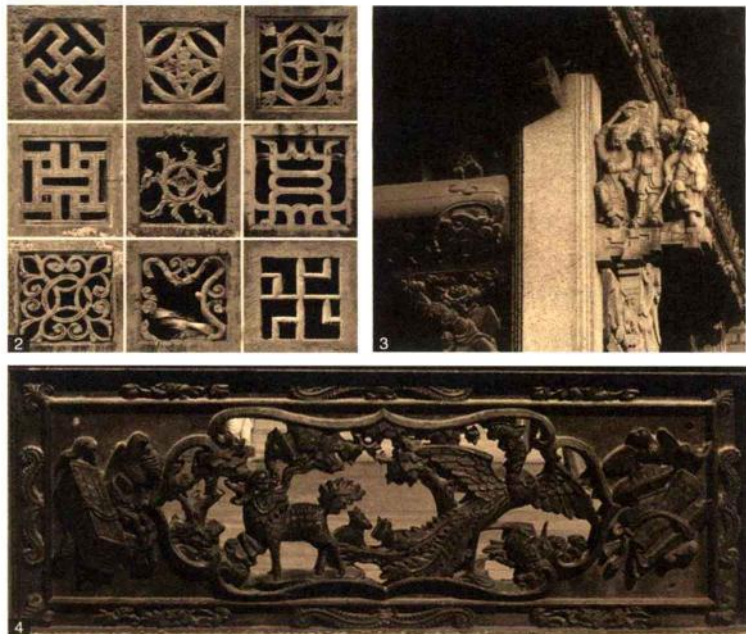


图1 佛山祖庙——精美木雕或陶塑瓦脊

图2 岭南韵味的石雕花窗

图3 陈氏书院石雕

图4 陈家祠中双面通花铁铸栏板镶嵌在花岗岩石镂雕栏杆之中



府管辖，但其文化与正统的传统
文化却是有着较大的差别。由于
岭南地处五岭之南，地理位置上
与中央政府距离遥远，加之五岭
山脉阻隔对内交通，相对而言岭
南地区的海上交通反而要便捷于
对中原的陆路交通。交通的不便
必然影响中央政府的政令畅通，
同样也影响了中原主流文化在岭
南地区的传播。因此，岭南地域
上虽然受到正统性中原文化的影
响，但并非是根深蒂固和不可动
摇。

鸦片战争以后，岭南成为中

西文化的激烈碰撞地区。对外商
业的繁盛使广东成为我国最早出
现近代民族资本主义工业的地
方。工业的出现进一步改变了社
会的结构，社会生产资料的结构
性变革直接改变了以往的生产关
系和社会关系，使广州成了中国
资产阶级民主革命的策源地。就
此而言，广州一直以来在对外交
通过程中所形成的务实与致用习
惯使其从根本上确立了实用至上
的原则，也动摇了封建思想在广
州的影响力。

思想的改变所产生的影响是