

S E C A I J I N G W U

临摹

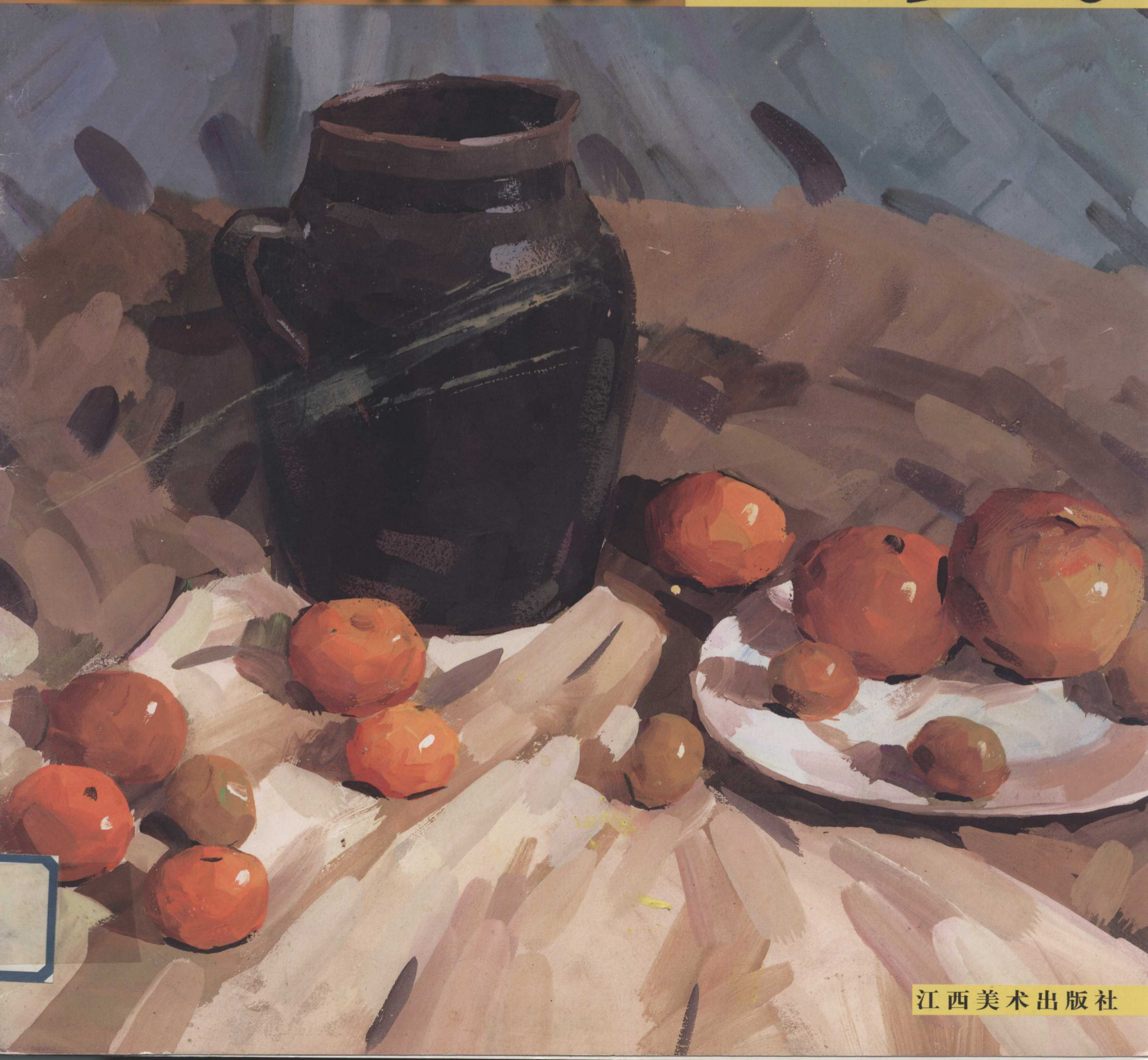
魏茜 马志明 著



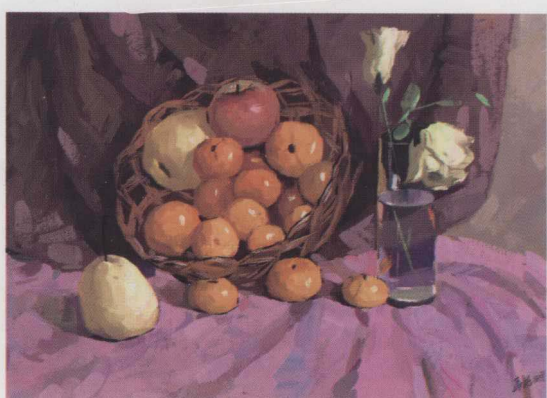
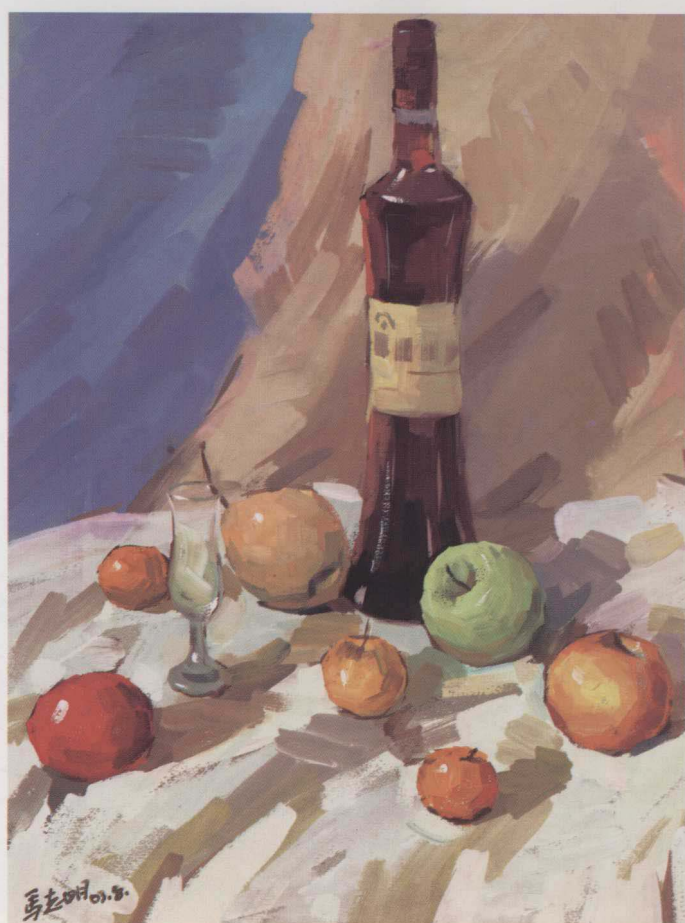
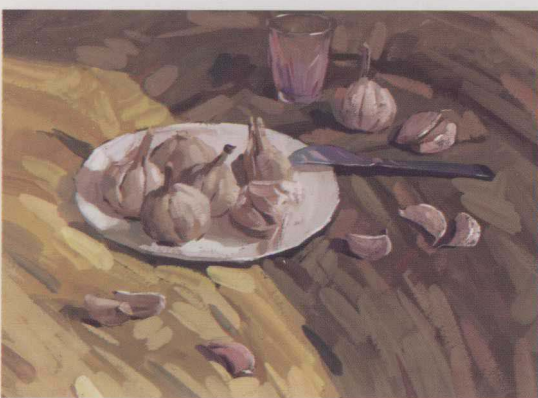
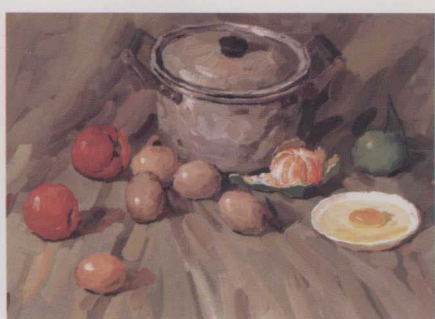
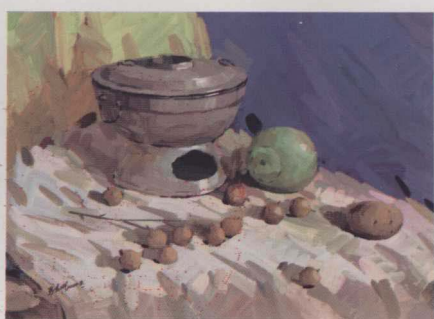
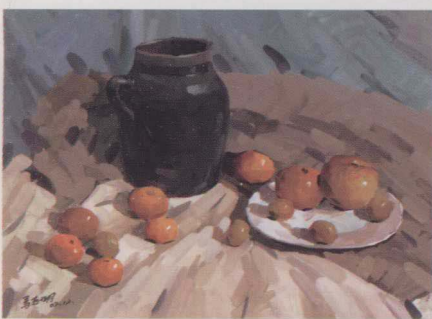
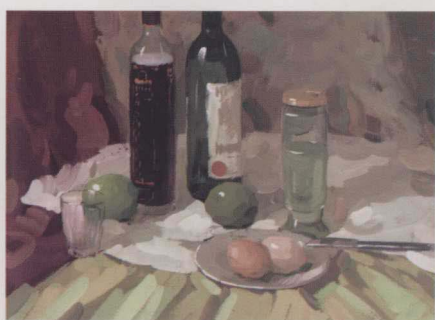
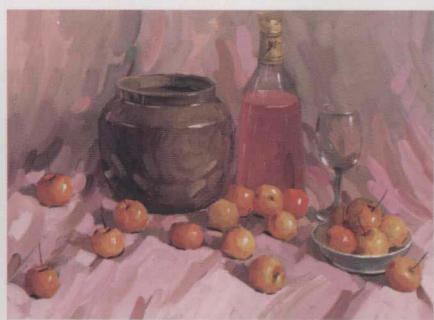
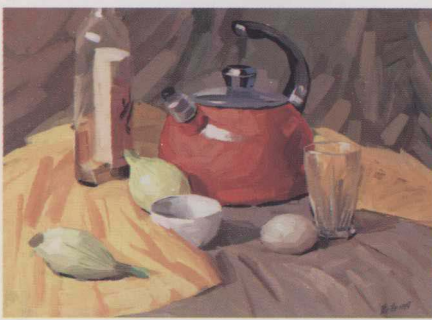
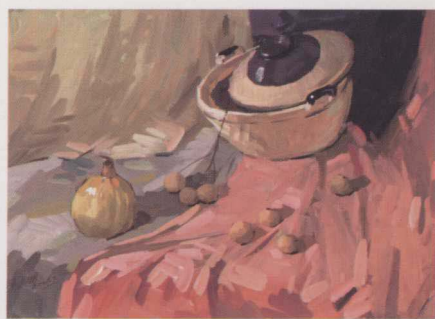
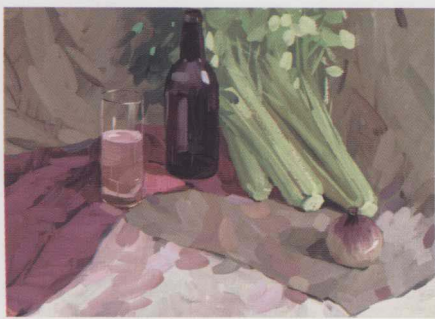
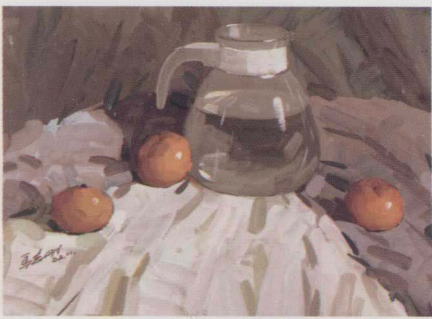
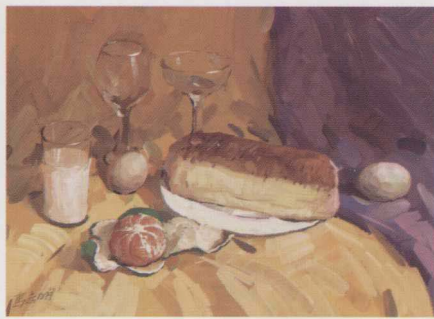
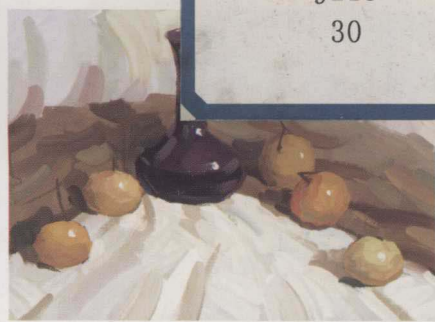
L I N M O J I N G D I A N

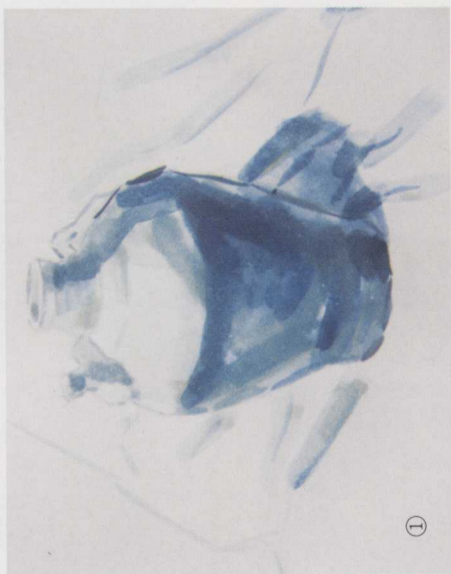
色彩静物

经典



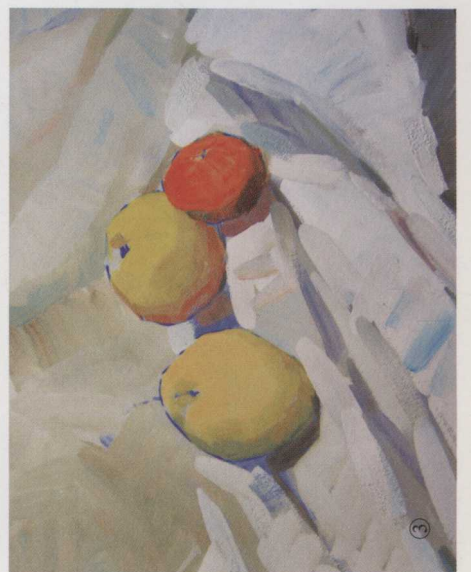
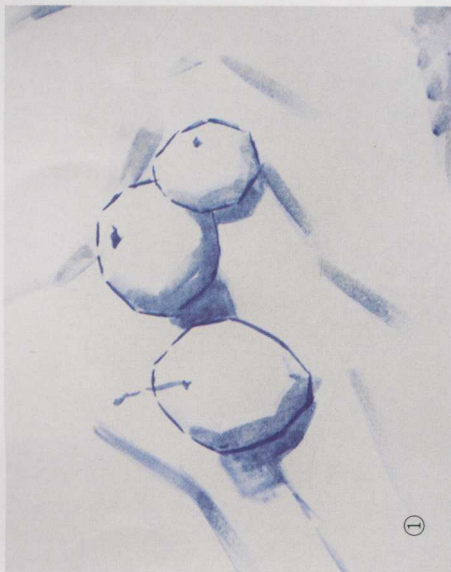
江西美术出版社





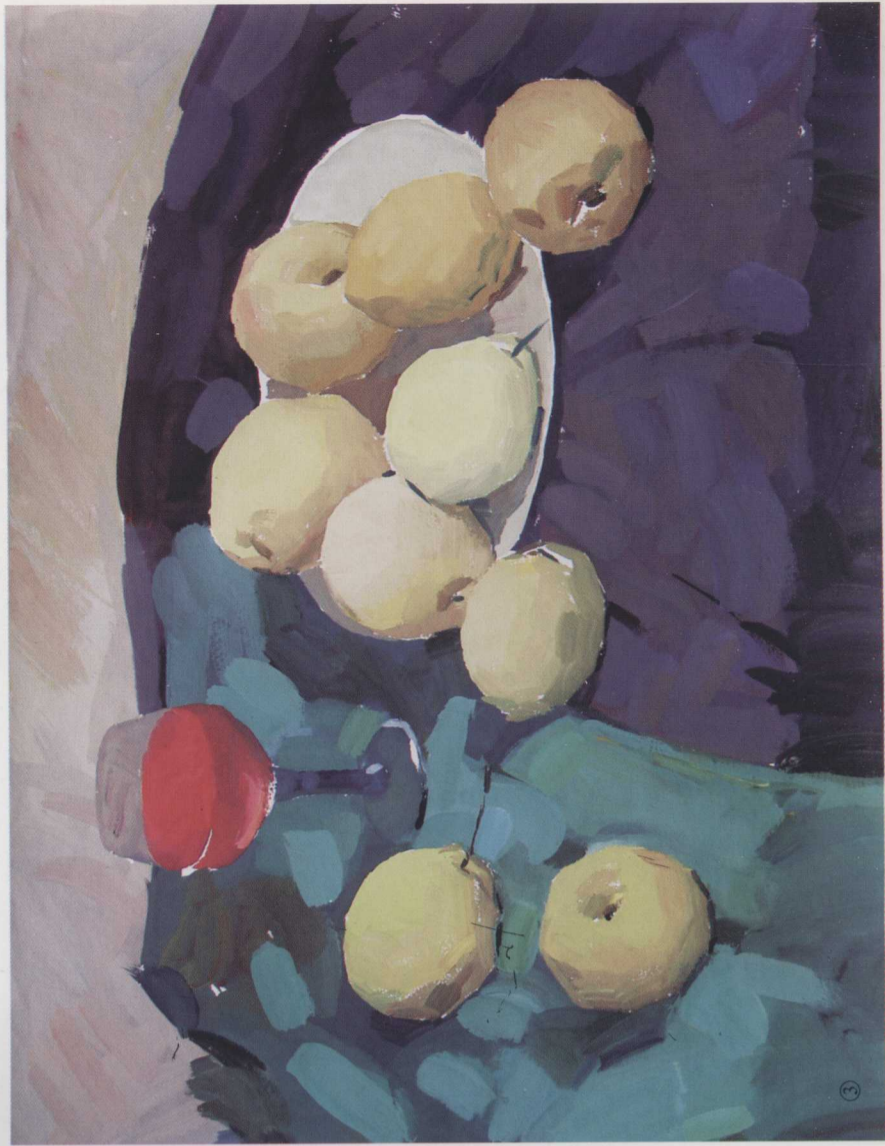
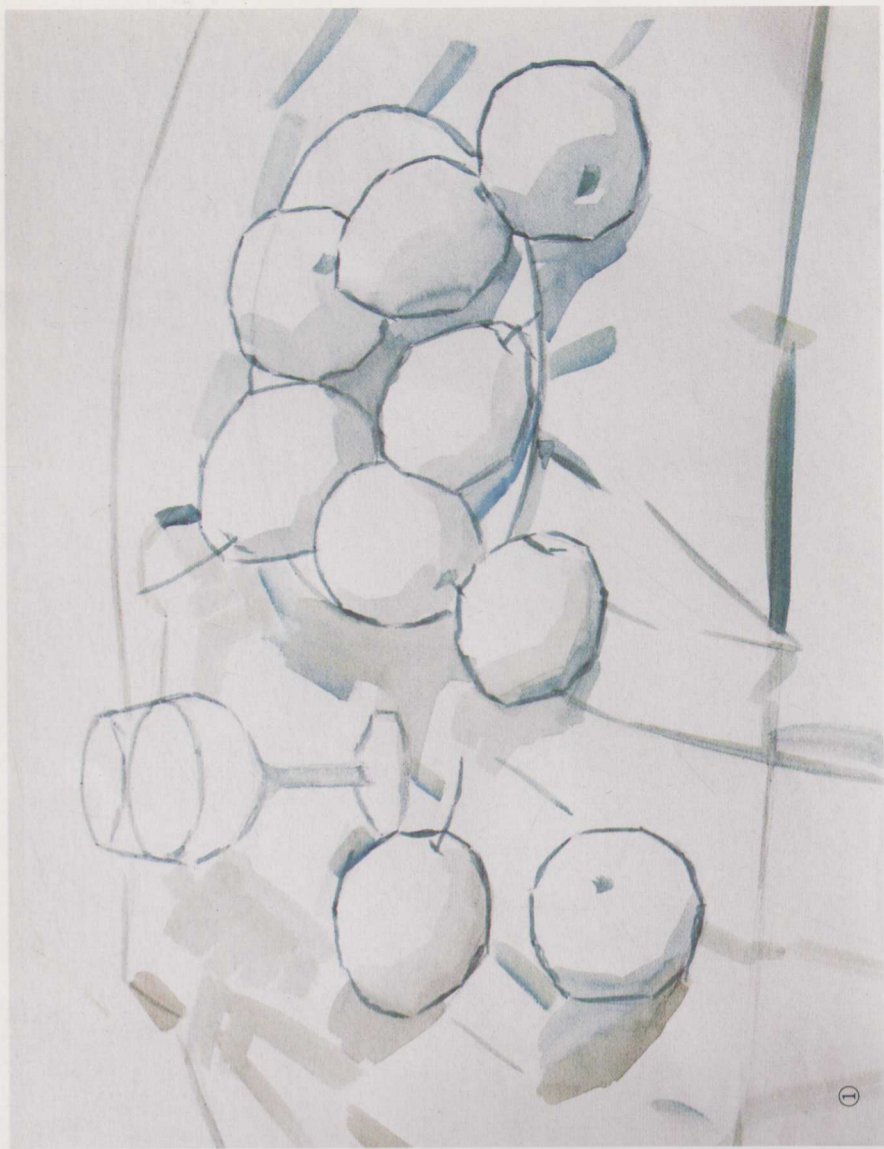
有黄布做背景的陶罐

这是放在室内的器皿，光源色偏冷，背景是柠檬黄的衬布，陶罐上有黄色的反光，陶罐本身偏褐紫色。临摹步骤：①用淡蓝和灰绿色确定物体的基本形状，确定明暗交界线、反光及投影的位置。②抓住陶罐的明暗交界线，铺出主要暗部色彩及周围衬布和背景的色彩。③进一步画出物体的色彩变化，注意不同的部位用笔应有所区别，以增强物体的体积感。④进一步深入表现物体，把各个局部刻画得精致一点，最后画出高光与反光。



白衬布和三个水果

这是一幅偏亮色调的作品，白色衬布从背景到台面，背景接受光线少，偏灰；台面接受光源多，显得偏亮。画面中有两种不同的黄色被分开来，画背景的笔触用得湿一点而显得含蓄，台面的清晰笔触使得台布向前伸展。临摹步骤：①用淡蓝确定物体的基本形状，确定明暗交界线、反光及投影的位置。②用薄而透明的色彩铺出各物体的基本色彩倾向，注意首先抓住明暗交界线及投影。③开始较深入地塑造各个物体，注意把握色彩厚薄、干湿的对比，铺出背景，注意拉开前后主次关系。④进一步刻画物体的细微色彩变化，最后画出高光。



梨子、盘子、玻璃酒杯的组合

这是一幅冷色调的作品。由于背景布是蓝色与绿色，所以画中的梨子均往冷黄的色彩中靠拢，但梨子之间的色彩又有所变化。酒杯中的葡萄酒是冷红色，在画面中既显得活跃又与冷色调相统一。临摹步骤：①画出整体静物的位置，使之趋于合理的布局安排，并找出物体的转折部分和投影位置。②从水果和衬布的暗部入手，铺出整个画面大的色彩关系。③深入表现各水果和衬布的色彩变化，拉开前后关系。④深入表现各物体的色彩变化，细致地刻画局部细节。最后作适当的调整，使画面整体协调。





黑釉花瓶与橘子的组合

这张作品背景白布与台面白布有明显的区分，橘子在外形与色彩上有意识地进行了一些变化。我们画黑又亮的花瓶时先画出大致的明暗，反光的描绘略微灰一点，最后画出高光，黑又亮的器皿才能被充分表现。



陶罐、玻璃酒杯、水果的组合

这是幅暖色调作品，三只同类色的水果色彩有明显的区分，画面中黑色陶罐色彩较重，左边放的玻璃酒杯和苹果则平衡了整个画面的构图。作品对不同物体的体积感和质感都有较好的塑造。



酒瓶、玻璃酒杯、水果的组合

这幅作品用笔松动，玻璃的光泽和质感描绘得当。在临摹玻璃器皿过程中，当画第二遍时一般是在灰色上提亮笔触，或在重色上提灰笔触。这时候千万不要平涂以免把底层色彩盖掉，而是笔与笔之间留出一定的间隙，从而透出色彩，让周边甚至主体物“透气”而显得色彩丰富。



青菜、土豆、红辣椒与玻璃酒杯的组合

在对青菜的菜叶描绘中，应当让颜色湿一点，趁湿画出大的体积。待颜色干了以后提几笔亮色画青菜梗，菜梗用笔要有力度。湿的叶子应表现得柔软一点。辣椒的高光不要画得太直，必须稍做『点』的停顿与略微弯曲的用笔，使得辣椒表面凹凸不平的质感得到体现。



面包、剥开的橘子、鸡蛋、玻璃酒杯、白瓷盘的组合

这幅作品色调统一，画面中面包是一遍完成的，柔和的笔触较好地表现了面包松软的质感。画剥开的橘子时，应先表现出橘子的体积感，表现剥开橘子面上的白色筋须时应注意亮部与暗部的区分，让这些筋须附着在圆形的体积上。橘子皮也应注意体积和明暗的变化，橘皮内壁亮部用了些干笔，以表现其粗糙感。



陶罐、苹果、枣子的组合

这是一幅梯形构图，而背景布用笔的走势略微带点“S”走向，从而加强了画面的空间深度。整幅画用笔轻松，色彩明快。



玻璃水壶与橘子的组合

这幅画面的构图是带点梯形的三角形构图。在画透明的物体时，先用湿一点的色彩画出透过物体背景的色彩的变化，待干了以后用灰一点的亮色画出反光，最后画出高光，这时这个物体才会显得透明而自然。

芹菜、洋葱、玻璃器皿的组合

画芹菜应用较湿的色彩画出芹菜的暗部与亮部，也可在颜色干后用点状笔触点上重色强化暗部，然后按照芹菜的结构勾出亮部的细枝与叶子。画芹菜头时也应注意黑、白、灰的分面。而洋葱的表现首先应抓住大的体积，在色彩未干时勾勒洋葱上的条纹。记住，亮部的条纹勾淡一点，暗部的条纹勾重一点，最后点上高光以加强物体的光泽。



茄子、苹果、白瓷盘的组合

五只茄子呈倾斜摆放，白色瓷盘与红色苹果活跃了画面，其色彩与形状在统一中均有区分和变化，整个画面显得较为明快。



砂钵、石榴、龙眼的组合

这张作品用笔轻松、生动，台面衬布呈「八」字状，使画面的空间感增强。主体物砂钵单纯而丰富，充分注意到了环境色对它的影响，整幅作品统一在暖色调中。



红色水壶、白瓷碗、玻璃器皿、洋葱的组合

这幅作品色彩响亮有力，水壶上不锈钢的光泽表现得较好。画不锈钢器皿时，笔触应有轻有重、有虚有实，这样当最后用亮笔提出反光光泽时，不锈钢的质感油然而生。





仿银器皿、玻璃酒杯、荔枝的组合

这是一幅暖调子的作品，画银器时要特别注意环境色对其的影响，再就是要抓住反光才容易表现。画荔枝时应趁第一遍色彩未干时进行刻画，这样其表面凹凸不平的质感便表现出来了。



海棠果、陶罐、玻璃以及瓷碗的组合

这是一幅紫色调的作品，画面构图活泼有序。海棠果形态各异而且色彩变化丰富。放在小瓷碗中的几个海棠果应把它们视为一个整体来进行描绘。即有亮部的果子、灰部的果子和暗部的果子，这样的表现才会显得浑然一体。



玻璃器皿、李子、鸡蛋、盘子和不锈钢餐刀等的组合

这是一幅呈中性色调的作品，画面色彩冷中偏灰，画透明的物体应注意抓住透过该物的背景所呈现出来的色彩明暗变化，再画出反光与亮光，透明的物体就容易表现出来。这幅作品背景用笔含蓄，前面的台布与物体用笔干脆明确，从而增强了空间感。画中各个物体的质感也表现得较好。