

【中国画学谱·花鸟卷】

尹延新
编著

鸡



河南美术出版社

【中国画学谱·花鸟卷】

尹延新

编著

鸡



河南美术出版社

图书在版编目 (CIP) 数据

中国画学谱·花鸟卷·鸡 / 尹延新编著. — 郑州: 河南
美术出版社, 2010.12
ISBN 978-7-5401-2089-4

I. 中… II. 尹 III. 鸡—翎毛走兽画—技法 (美术) IV. J212

中国版本图书馆 CIP 数据核字 (2010) 第 221719 号

中国画学谱·花鸟卷·鸡 / 尹延新编著

策 划: 李学峰
责任编辑: 文 晓
责任校对: 李 娟 敖敬华
装帧设计: 王明林
出版发行: 河南美术出版社
制 作: 河南金鼎美术设计制作有限公司
印 刷: 郑州新海岸电脑彩色制印有限公司
开 本: 889 毫米 × 1194 毫米 1/16
印 张: 2
印 数: 0001-5000
版 次: 2010 年 12 月第 1 版
印 次: 2010 年 12 月第 1 次印刷
书 号: ISBN 978-7-5401-2089-4
定 价: 18.00 元

一、鸡的结构图（如图1）

鸡 的 结 构

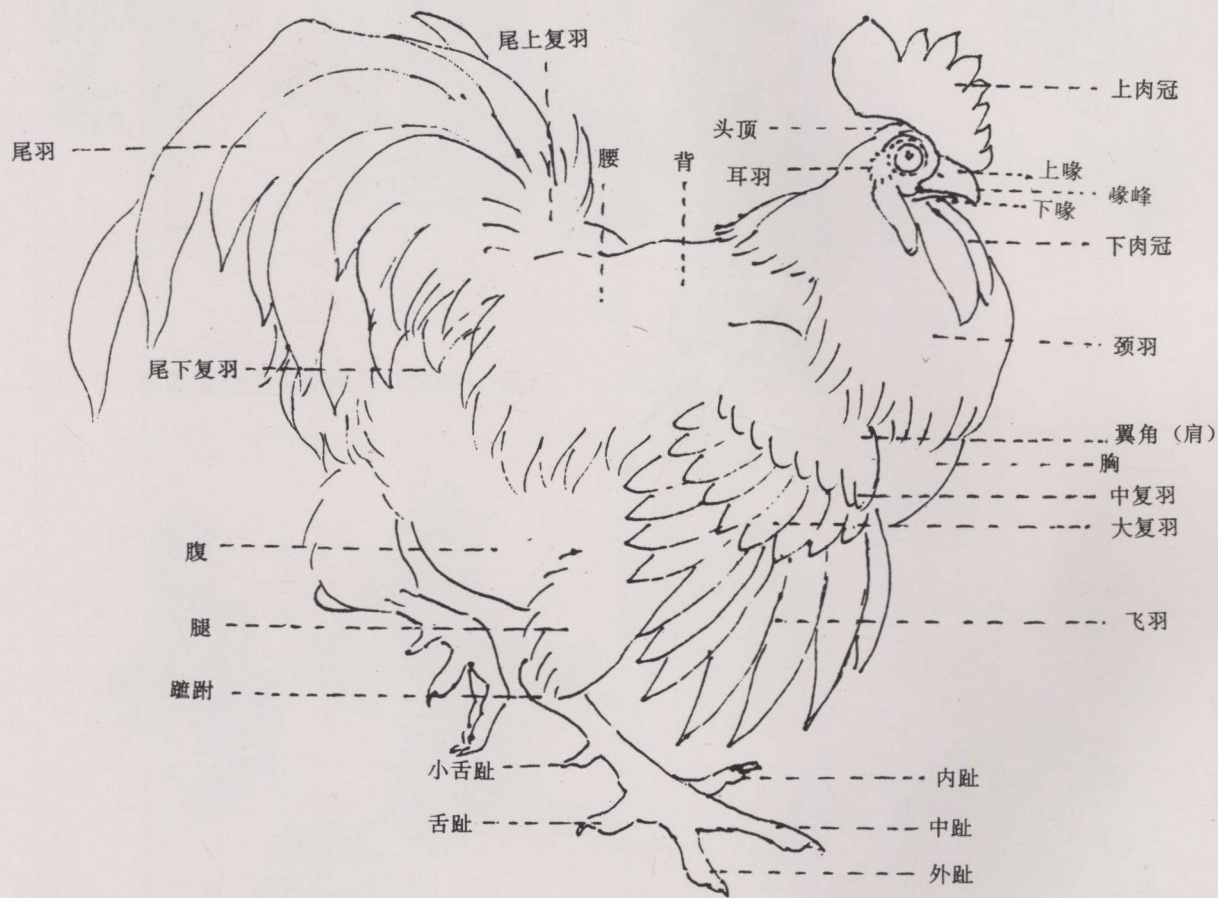


图1

二、各角度公鸡头部的画法

画鸡首先写喙峰，中锋用笔写口缝、点鼻孔和圈眼，用焦墨两笔点瞳孔，然后写喙上线、下线和耳线。笔蘸曙红画脸和喙上的肉冠。自下落笔向上画出上肉冠，再画下肉冠。

1. 各种公鸡头的画法（如图2~图4）



图2



图3



图4

2. 各角度母鸡头部画法 (如图5~图6)



图5



图6

3. 各角度雉鸡头画法 (如图7~图8)



图7



图8

三、各种公鸡羽毛画法

淡墨画头线及颈羽。画胸腹部，先调淡墨后蘸浓墨，运笔要笔笔相连，起笔接着画，行笔要慢，使墨心一一渗化。(如图9~图10)



图9



图10

四、鸡爪画法

用重墨双勾画腿、画爪。笔调淡黄，笔锋蘸赭石染爪。（如图11）

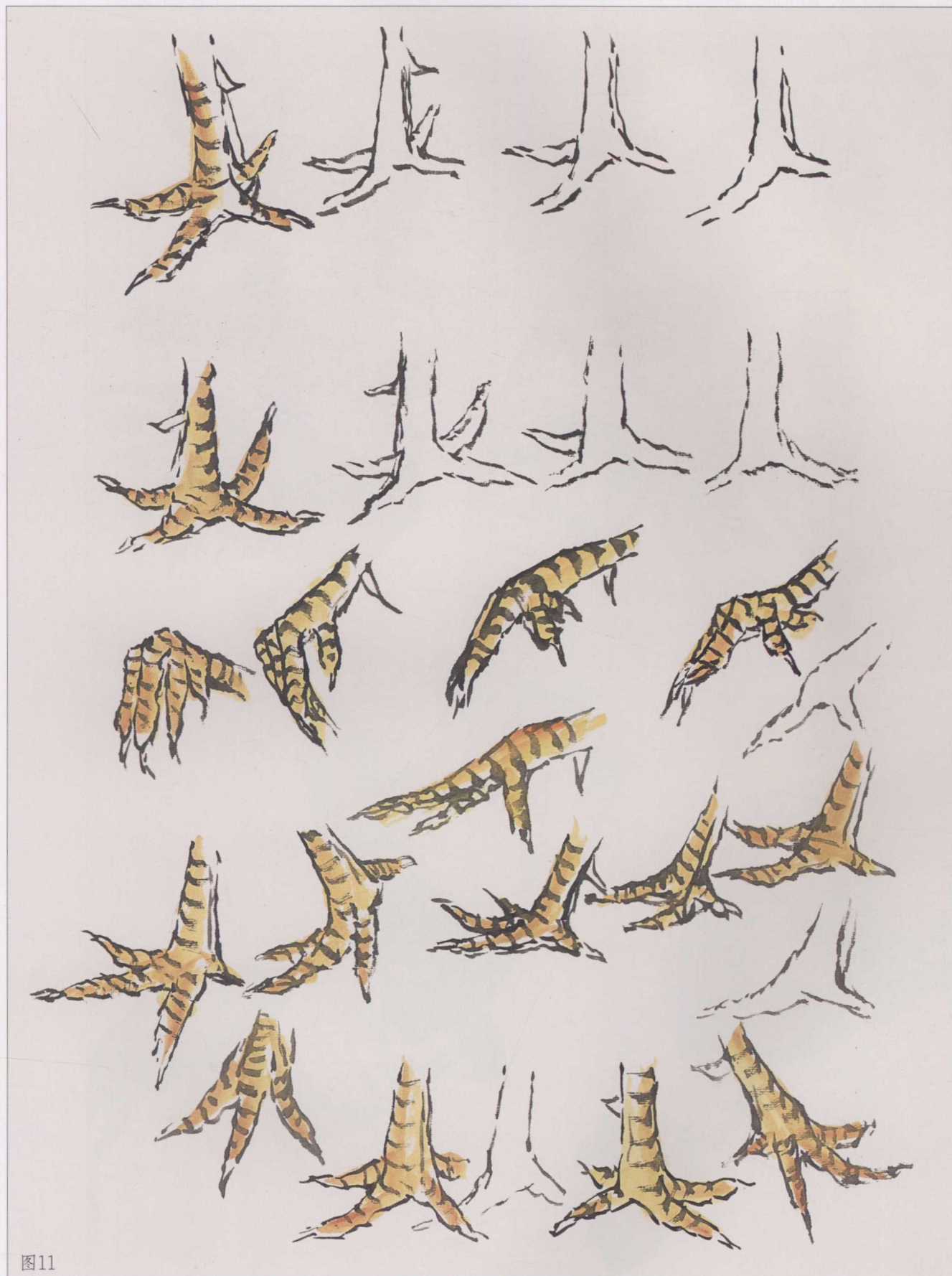


图11

五、公鸡画法步骤图

焦墨勾出鸡的形体，再用浓墨画出鸡的胸脯及羽毛，中墨横扫几把把下腹补好，淡墨画出尾部复羽，笔蘸浓墨，自下而上画尾羽。然后用藤黄加曙红画出鸡冠，调淡黄画鸡的颈部。（如图12~图14）



六、雉鸡的画法步骤图

用干墨画出头部及颈部花纹，然后用浓墨（要有深浅变化）顺笔点画完形体，用焦墨中锋用笔写出爪，然后用淡干墨画出尾部花纹。（如图15~图17）





图16



图17

七、小鸡画法步骤图

1. 先画头。笔尖向左，笔腹向右点出小鸡头部，笔触呈蛋圆形。
2. 画背部。笔尖向下将笔按下，笔触呈蛋圆形。
3. 调淡墨补出腹部。
4. 顺势画出腿部，然后用焦墨画出鸡爪。（如图18）



图18

八、不同动态小鸡画法（如图19）



图19

九、不同动态的公鸡画法 (如图20~图23)



图20



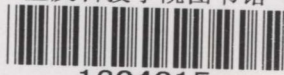
图21



图22



图23



十、不同动态的母鸡画法 (如图24~图27)



图24



图25



图26



图27

十一、鸡作品欣赏



尹延新 / 母子情深



尹延新 / 相呼为伴



尹延新 / 水边雏鸡能其奈鱼何



尹延新 / 嬉戏图