

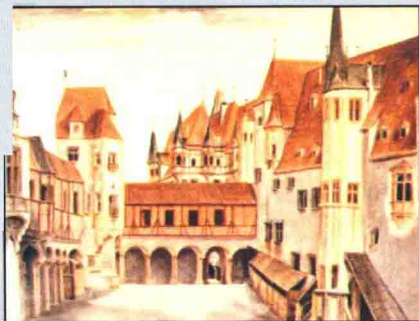


高等院校艺术设计专业“十二五”规划教材



建筑速写

主编 高梦琳 李松



华中科技大学出版社
<http://www.hustp.com>

高等院校艺术设计专业“十二五”规划教材

建筑速写

主 编 高梦琳 李 松
副主编 盛 婷 孙宜阳 曹树进
陈 焯 黄艳雁

Jianzhu Suxie



华中科技大学出版社

<http://www.hustp.com>

中国·武汉

内 容 简 介

本书针对艺术设计类学生的特点进行编排,在介绍传统建筑速写的同时,更注重视觉艺术的多样性表现及设计思想对速写方式的影响,结合大师作品、教师作品、学生习作进行全面解析,由浅入深,循序渐进。本书详细介绍了建筑速写的构图、塑造、整体调整、绘画工具及其表现形式及设计理念的运用等,力求从多个方面囊括建筑速写的内容,并在基础认知上进行延伸,深层次地挖掘建筑速写的内涵和可达到的视觉效应,引导学生从更宽广的视野来认识并表现建筑速写。

本书可作为建筑学、室内设计、景观设计、城市规划等专业各个层次的教科书,也可作为相关设计人员的参考书。

图书在版编目(CIP)数据

建筑速写/高梦琳 李 松 主编. —武汉:华中科技大学出版社,2013.5
ISBN 978-7-5609-8854-2

I. 建… II. ①高… ②李… III. 建筑艺术-速写技法-教材 IV. TU204

中国版本图书馆 CIP 数据核字(2013)第 080517 号

建筑速写

高梦琳 李 松 主编

策划编辑:袁 冲
责任编辑:史永霞
封面设计:龙文装帧
责任校对:朱 霞
责任监印:张正林
出版发行:华中科技大学出版社(中国·武汉)
武昌喻家山 邮编:430074 电话:(027)81321915
录 排:华中科技大学惠友文印中心
印 刷:湖北恒泰印务有限公司
开 本:880 mm×1230 mm 1/16
印 张:7.25
字 数:240千字
版 次:2013年5月第1版第1次印刷
定 价:40.00元



本书若有印装质量问题,请向出版社营销中心调换
全国免费服务热线:400-6679-118 竭诚为您服务
版权所有 侵权必究

前言

建筑速写是艺术设计类的一门基础课,以往我们对它的认识仅限于训练学生的造型能力和手头功夫,为后期设计师表现设计思路提供必备的技巧。而在视觉艺术蓬勃发展的今天,各艺术门类之间的边界越来越模糊,绘画、雕塑、平面设计,甚至图像、电影等,都为建筑设计师的思路提供了无限可能性,年复一年的单一建筑速写模式早已不能满足设计师的表达需求。因此,本书在对建筑速写的传统模式进行解析的同时,更注重引入构成方式、抽象概念、意象理念等元素,在建筑速写这个传统科目中植入更多新的可能性与视觉表现力。建筑设计草图不仅仅是表现设计思路的手段,也可以成为设计师灵感的来源,一切事物的表现都可以拆分为最简单的元素——点、线、面、体,建筑速写正是利用这几个基本元素来进行表达的。在抽象绘画中,点、线、面、体的相互交错和层叠等复杂关系所带来的视觉平衡和节奏感构成了画面的主体,而同样的方式也常常发生在设计草图的绘制中,可见表现技巧不是单向的载体,而是可以贯穿整个思维与表现的互动过程的。

在这个科学技术突飞猛进的时代,建筑画的表现手法发生了根本性变化,电脑绘图已成为建筑方案的主要表现手段;但电脑的便利性也同时带来了局限性,程式化的线性逻辑语言在带来低失误率的同时也减少了“意外”的可能性,而种种“意外”又正巧是诸多设计师与艺术家灵感的来源。因此,设计师必须懂得电脑不是万能的,在构思阶段的表现草图对于一件作品的价值是其他任何手段都不能替代的。一个表现力极佳的设计草图不但体现了设计师的创造力和思维能力,也同时体现了设计师的表现能力、艺术素养和审美情趣。

由于各种艺术门类之间是相互渗透和相互影响的,因此一件好的作品不是单一的理念和方法、步骤能完成的,而是各个不同领域的智慧的结合,再利用本学科的表现手段进行梳理、归纳、整合直到最终完成的。因此,本书旨在提供更具开放性的思维模式。建筑速写仅仅是速写类的一个小小分支,不可完全割裂出来,成为一个封闭的个体。只有博采众长、充分丰富其本质内容的建筑速写,才能真正为设计师将来的作品打下坚实的基础,为其广阔的设计思路提供视觉积累和创作经验。

目录

第一章 传统建筑速写	1
第一节 建筑速写的三个环节	3
第二节 以线造型	11
第三节 线面结合法	15
第四节 明暗表现法	19

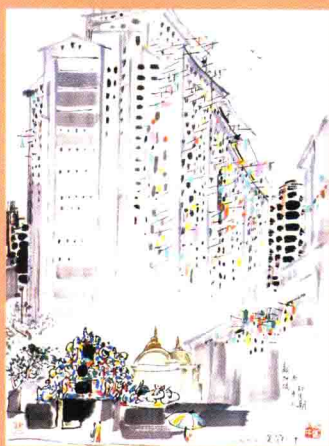
第二章 构图	23
第一节 理解构图	25
第二节 构图中的形式美要素	27
第三节 构图技法	33

第三章 塑造与整体调整	43
第一节 建筑速写中的整体观	45
第二节 局部塑造	49
第三节 整体调整	54

第四章 绘画工具及表现形式	61
第一节 铅笔的运用	63
第二节 钢笔的运用	65
第三节 毛笔的运用	69
第四节 马克笔的运用	72
第五节 钢笔淡彩的运用	74

第五章 设计观念对建筑速写的影响	77
第一节 构成方式对画面的影响	81
第二节 抽象概念对画面的影响	84
第三节 意象理念对画面的影响	89

第六章 优秀习作欣赏	95
-------------------	----



第一章

传统建筑速写

第一节 建筑速写的三个环节

第二节 以线造型

第三节 线面结合法

第四节 明暗表现法

第一节 建筑速写的三个环节



一、建筑速写的含义

建筑速写是表现对自然界与人工建筑结合的所见所感并摘其精要的一种绘画形式。人们对“速”和“写”的意义容易产生狭义的理解。

“速”从字面上容易理解成迅速、快速等,很多学生由于对速度的追求往往忽略了速写的本质意义。速度除了表现出对对象的高度提炼外,也常常带来表现细节的弱化、表现手段的单一及氛围烘托的减弱等问题,特别是在缺乏经验的学生中这些问题更加明显。作为画者,首先应该明白“快”与“慢”是一个相对而言的概念,在英文中,素描、速写、草图都是同一个单词 sketch,可见速度并非绝对的,一张建筑速写既可在三五分钟内写就,亦可用几个小时来完成,选择速度的标准取决于所绘对象的不同特点及表现形式和表现目的的区别。

“写”的翻译更多来自于中国传统绘画的概念,中国画“曰写而不曰画”,是基于“写”的抒情性和书法意识,这是文人审美趣味渗透到绘画的表现。“写”具有两重性:一是摹写、摹画,即对对象的描摹,易陷于只求形似而遗其神韵的泥沼;二是情感的抒发,把对对象的表现当做性情、情感的表达。这两重性的特点是概括、简练和肯定。

图 1-1 和图 1-2 分别是 19 世纪俄国巡回展览画派艺术家列维坦和希施金的作品。生于同一时期、隶属同一画派的两人的速写风格却迥然不同。

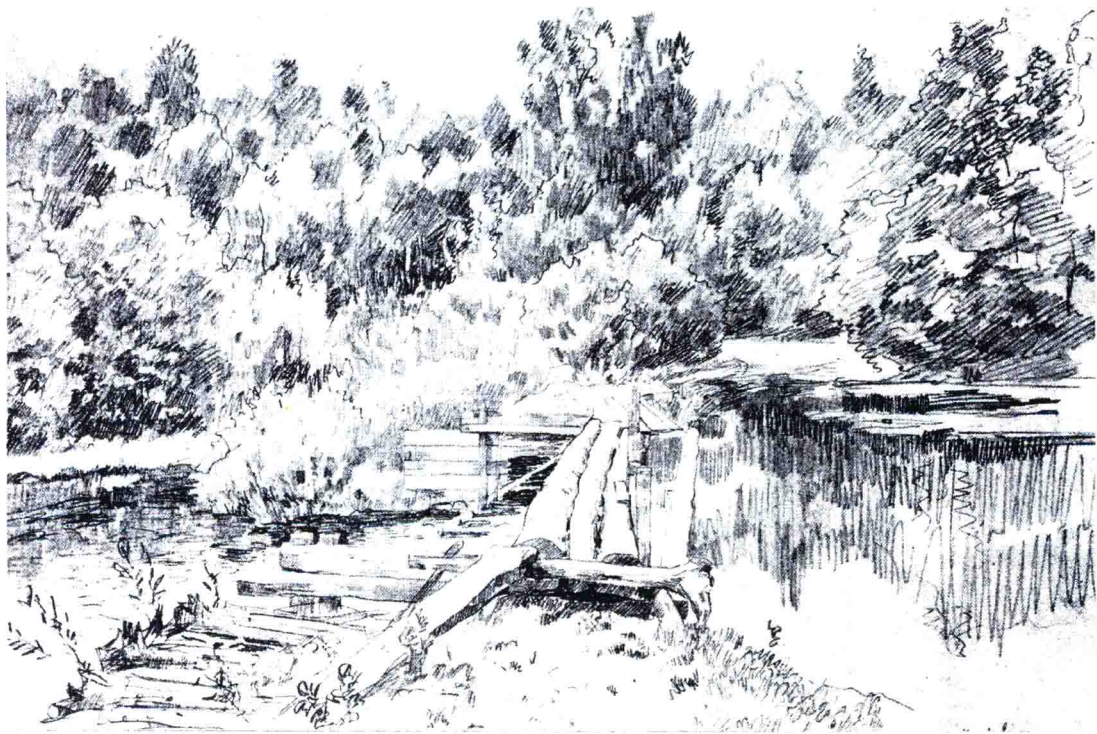


图 1-1 列维坦作品

列维坦的作品(见图 1-1)用笔洗练、奔放,言简意赅,看似简单的直线与曲线,经过适当的疏密排布,在画面中构架出了缜密的结构。远景树丛的斜线与中景倒影的竖线相映成趣,利用最简单的手法制造了空间的远近层次,前景的木桥刻画得相对仔细,大透视的处理更拉开了空间距离,这样一幅看似随意的作品,却因为画面结构的巧妙安排,以最精练的语言刻画出了生机勃勃的内容。特别是树丛中大量斜线的排布,使水平垂直式的构图出现运动感,暗示了风的存在,为画面增加了生命力。这幅作品即是“速”与“写”完美结合的体现,不拘细节

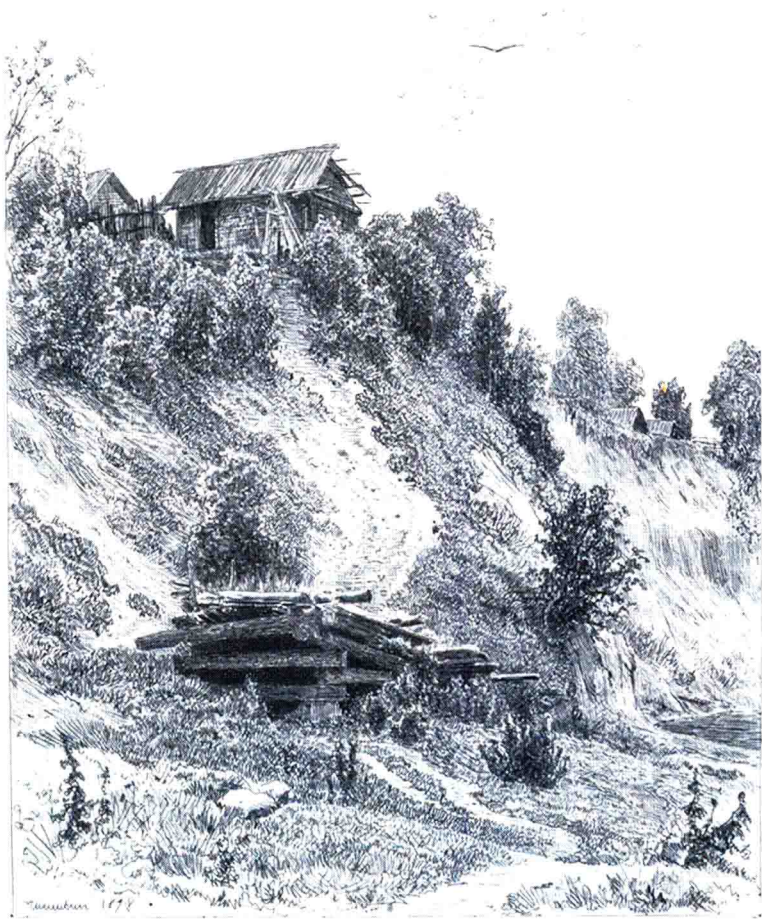


图 1-2 希施金作品(一)

的表现手法抒写了对自然景物的真实感受,可见只要胸中有丘壑,表现方式无论粗放还是细腻,都不会影响作品的本质取向,所谓的“速度”必须建立在全局思考的基础之上。

而希施金的作品(见图 1-2)在表现技巧的取向上与列维坦刚好相反,他的手法细致入微,似乎沉醉于大自然神奇而无限的细节中,力求分毫毕现,但同时又不失全局控制。整张画面首先分割为天空与坡地,一繁一简两个对比鲜明的部分,再由相对密集的线条将占画面三分之二的坡地分割成上下两块,结构安排好之后,就开始了狂热的细节表现,堆叠的树干上干裂的树皮、交缠的杂草、泥泞小路的松软质感……从一片片细碎而充满激情的线条中,可以感受到画家对自然的热爱和表现自然的欲望,在这样的细节描绘中,时间的快与慢无足轻重,每一个生动的细节都是对画者心境的最好呼应。

以上两幅作品是“速度”的两个极端方向,却同样体现了“写”的精髓。因此在教学中,我们不刻意限制速度,速度因个人的喜好、性格、作画方式等有所不同,而要引导学生了解速写的本质,在提升技巧的同时更注重审美情趣的培养和视觉经验的积累,在速写开始之前就能准确捕捉对象最打动人的特质,并寻求最贴切的手法进行表现。做到这一点,需要的是实实在在的勤学苦练,其中有三个环节至关重要——观察、体悟、表达。

二、观察

观察是建筑速写的第一步,也是至关重要的一步,涉及画面的切入点、素材的选择、表现手段、审美趣味等

一系列问题。多数学生在初画建筑速写时往往出现两种情况,一是不知道画什么,二是什么都想画。这两种情况的出现都与错误的观察方法有关。

针对第一种情况,需要训练对自然界、对建筑物的感受能力,学习从平凡中发掘不平凡的点。例如,同样面对钢筋水泥的高楼大厦,有人司空见惯,缺乏表达的欲望,有人却能从中发现点、线、面的韵律美。另外,同样的景物,同样的建筑,在不同的角度或不同的光照条件等作用下呈现出的面貌可能迥然不同,这时就需要一双善于发现美的眼睛为作品的铺陈打下坚实的基础。

针对第二种情况,则需要锻炼自己在纷繁复杂的诸多对象中找到真正打动自己的主旋律,当然,即使面对同样的景物,不同的人被打动的因素也不尽相同。

图 1-3 和图 1-4 是国内著名画家吴冠中的作品,这两幅作品正是对建筑速写观察方式的典型体现。



图 1-3 吴冠中作品(一)

图 1-3 中的主体物是大家熟视无睹的方盒子建筑,构图也遵循着最基本的成角透视规则。初学者面对这样的景物往往觉得无物可画,缺乏激情,而吴冠中先生却从中看到了旗帜与窗子构成的点的密集与疏散的韵律美,并以最简洁的方式凸显了这一特征,使画面主题突出,印象鲜明。可见,眼前的对象并不是禁锢创作欲望的牢笼,相反,它能提供很多种可能性,关键只在于画者能否捕捉到这些细微的暗示,一旦意图变得明晰,画面的表现手段也就水到渠成了。

图 1-4 是以徽派建筑为主体的画面。近年很多学生在宏村、婺源写生,经常面对黑瓦白墙的徽派建筑,这些建筑往往层层叠叠,其间又穿插着复杂的房檐、窗饰,甚至还有墙壁上的水渍霉斑,这时最容易出现画面什么都想表现,什么细节都着力刻画,最后失去重点、作品平庸的问题。而吴冠中先生的这幅画恰恰是放弃了一切细

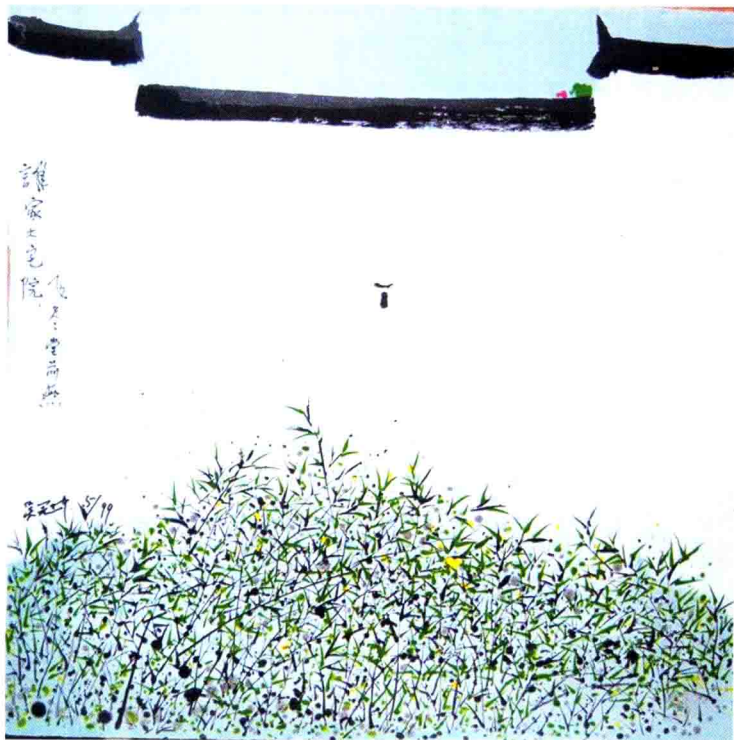


图 1-4 吴冠中作品(二)

节,单以大面积白与小面积黑的组合来构成画面主体,这种处理暗暗吻合了徽派建筑的朴素之美,又将极简的构成方式融进画面。大面积的空白墙壁使画面下方的植物显得格格外具有生命力,其复杂的点与线的密集与上面简单的大块处理共同组成了画面别具一格的情趣。

养成正确的观察方法,抓住表现对象的灵魂,对于建筑速写来说是决定性的一步。只有首先感受到美,才能产生表现美的欲望,而眼睛,正是画者最锋利的武器。

图 1-5 所示为盛婷老师的作品,从画中我们可以体会到画者观察的细致入微。



图 1-5 盛婷作品

三、体悟

人目之见,则心有意,眼观只能取其形,体悟方能生其情。在建筑速写中,我们所描绘的建筑物本身就经过了建筑师的周密设计,其体量、结构、质地等都具备独特的美感。当建筑物置于自然环境之中,由于光线、气候甚至历史、人文的影响,建筑物本身又承载着更多的丰富内涵。提笔表现眼前的对象时,画者更多的是将自己放在主观把控的位置,而应避免纯摄影式的客观记录。这种对自然对象的主观把控除了需要敏锐的观察能力外,还应具有深刻的领悟性。建筑物及自然景物中的意趣需要作者用心去捕捉,而后在作品中设色铺陈,正如诗歌的优美来自于诗人最内在的体悟和感情,而非仅仅流于华丽的词藻一样。

图 1-6 是一幅学生作品,该作品描绘了寝室窗外朝阳初上的景象。作为大学一年级的学生,画者在画面的控制能力、细节的表达手法、工具的使用技巧上都有诸多不足,但此画仍不失为一幅打动人心的作品。筒子楼式的学生寝室本身是单调枯燥的形体,外墙冰冷的瓷砖和千篇一律的铝合金窗户也缺乏生机,但在朝阳的照射下,建筑物被光线切割,大面积的黑色块映衬出阳光的活力。虽是极简单的三块面积分割,却让画面的焦点醒目突出,面积较大却简单的建筑物本身也显示出了超越形体特征之外的美感,这正是体悟在画面中作用的有力体现。



图 1-6 龚媃妮作品

图 1-7 和图 1-8 为怀斯的水彩速写作品,这里我们先撇开水彩技法,来感受体悟在画面中的表现。



图 1-7 怀斯作品(一)

图 1-7 描绘的是一处极为常见的景象——房舍的外墙和冬季的枯枝。很多人不会选择如此平淡的元素来入画,以避免画面枯燥无味,而怀斯却在最普通的建筑外墙中找到了打动自己的东西。冬季淡淡的日光洒在被风化的白色外墙上,窗户与柱子将白色进行简单的面积分割,一小簇枯枝从画外伸进来,在墙上投下淡淡的树影。单纯的白色占据了绝大部分画面,强化了冬日的冷清和纯净,半开的窗户及背景透出的小块黑色对白色块进行了有利的衬托,画面的点睛之笔树影也在单纯的背景中格外突出,画者的寄情于景使平常的事物也闪烁出动人的光辉。

图 1-8 用轻快的笔调刻画出了一幅淡然的建筑小品。大面积的天空下坡地和树木笔法简单放松,以小面积的深色块压住画面的基调,中景的房屋色块分明,着重刻画了窗户和烟囱,配合天空部分的随性涂抹,寥寥几笔便画出了空灵的气氛及淡淡的忧思。

一幅好的建筑速写,不应将希望寄托于所绘对象的特殊性 or 建筑本身的引人注目之上,而应用心去捕捉,去体悟,方能最大限度地开发自我的敏锐性和创造潜能。

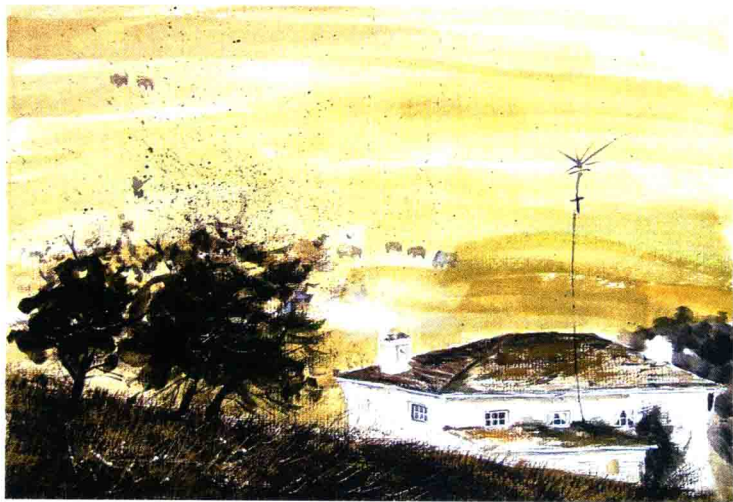


图 1-8 怀斯作品(二)

四、表达

在观察和体悟的基础之上,画面的视觉效果最终要落实在手头功夫上,这也是建筑速写最为实质性的环节。传统的表现手法有以线造型、线面结合、明暗表现等手法,在教学过程中我们也提倡适当地辅以除铅笔、炭笔、钢笔等常规工具以外的绘画材料来加以补充,以扩大画面效果的涵盖面,并以此激发学生的表现欲望。当然,所有的工具都只是承载内容的手段,一个贴切的表现手法更多地来自于对形体结构、质地、光线、空间等各个画面要素的深刻理解。我们刻画的对象中包含着诸多相互对立的关系,如主次、虚实、远近、疏密、形意等,不论使用复杂的或是简单的技巧,都需要对这些本质关系做对立统一的处理,使画面能和谐地处理各组关系,并使内容与意境、情感高度统一。

画好一幅建筑速写,除把握好以上三个环节外,还需要更多的视觉经验的积累和审美趣味的提高,这就需要多观察大师作品,多分析,多临摹,并广泛涉猎美学、文学等各个领域的优秀作品。说到底,一幅成功的作品是艺术家各方面积淀的综合素质的体现。

下面列举出一些大师作品(见图 1-9 和图 1-10)和学生作品(见图 1-11 和图 1-12),着重体会表现方式在建筑速写中的运用。

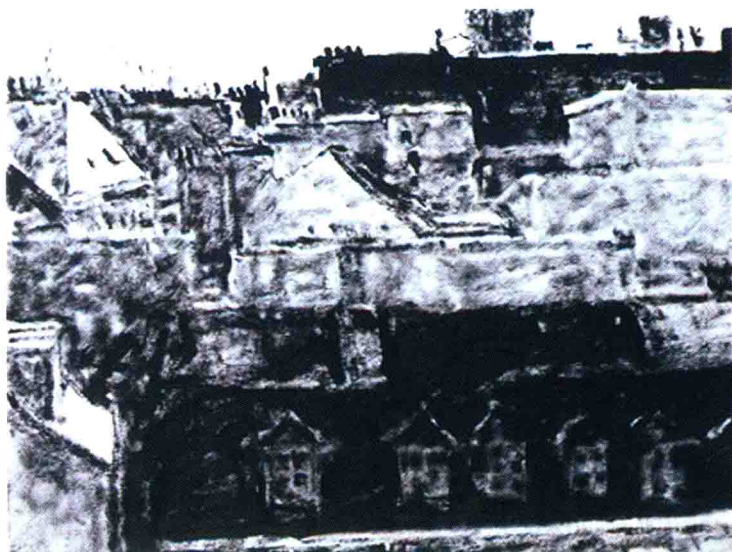


图 1-9 阿利卡作品



图 1-10 丢勒作品



图 1-11 吴佳慧作品



图 1-12 陶然作品

第二节 以线造型

线条作为绘画的基本元素之一,在西方绘画和中国传统绘画中均具有不可忽视的功能和意义。在西方传统绘画中,线条服务于写实造型,在绘制过程中与明暗、空间、色彩、质感等紧密结合。线元素组合构建的画面呈现静与动两种发展趋势,如:安格尔(见图 1-13)等新古典时期和荷尔拜因(见图 1-14)等文艺复兴时期的画家,线条沉静、理性;而鲁本斯(见图 1-15)等巴洛克画派和杜米埃(见图 1-16)等现实主义画派的画家,线条则奔放、具有动感。

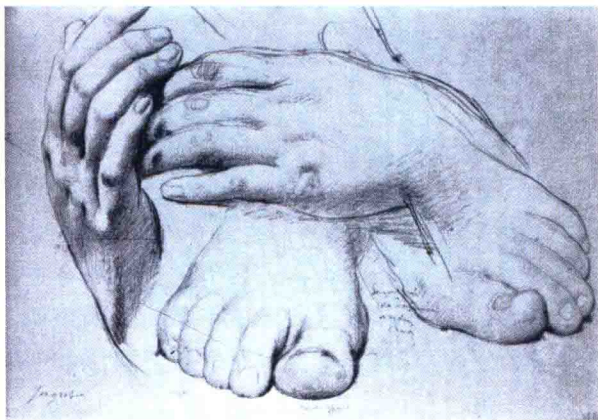


图 1-13 安格尔作品



图 1-14 荷尔拜因作品



图 1-15 鲁本斯作品



图 1-16 杜米埃作品

线条本身只是一种表现手段,而当线条形成形体、组合成画面时,其自身就具有了生命力。图 1-13 至图 1-16 所示作品的四位大师均以线条作为基本手段构筑画面,同样是线条,却体现了艺术家各自的性格特征和画面取向。线条因其粗细、软硬、光滑、枯涩的不同而传达出不同的视觉效果,又因其长短、疏密、方向、曲直的变化带来不同的情绪变化。

我们知道客观物体并不存在“线”,那么建筑速写中的线又该如何判断和归纳呢?

一、以线造型的含义

建筑速写中的线来自于对客体的主观归纳,以对象的边缘线、结构线、转折线等各个部分为来源,结合线条本身的趣味性、审美性,从而使线语言成为一种符号式的造型表现,在长期的实践中,将线由早期对物体的依附性转变为对物体的象征性表达,甚至以线的视觉情绪来传达画者自身的感受。线语言以其高度的概括性和表现语言的单纯性,在建筑速写中占据着重要的地位。

二、中西方线条语言的对比

对于我们中国人来说,线条具有独特的魅力,线条是中国绘画艺术源远流长的表现手段。各个时期的大师都对线条的表现有自己的独特见解,如黄宾虹提倡运笔的平、圆、留、重、变,石涛也曾说过“不可雕凿,不可板腐,不可沉泥,不可牵连,不可脱节,不可无理”,这些都是在长期的实践过程中对线条运用的深刻认知。

在西方传统绘画中,线条的运用更具客观性和理性色彩。理论上,他们认为线在世界中是不存在的,而是物体面与面的相接处在人的视觉中产生的错觉。因此,在西方传统绘画中,线条承载着体与面的功能,涵盖着虚实、明暗、前后、色彩、质感等一系列因素。而后,在美术史的发展中,表现主义开始挣脱古典线条的束缚,寻求更具主观性的线条表现。马蒂斯曾说:“我的素描,只有在一鼓作气的线条对画纸所作的空间分割和由此表现的情感,在观众中唤起共鸣。”在中西方线条语言的对比关系中,林风眠总结得十分精辟,他说:“东方艺术是以描写印象为主,结果倾向写意一面;西方艺术是以模仿自然为中心,结果倾向写实一面。”

中西方线条语言的表现力各有所长,在建筑速写中如何合理运用,是一个复杂的结合过程。图 1-17 和图 1-18 分别是中西方线条语言的代表作品,用以欣赏、对比。



图 1-17 王原祁作品