

解放战争史

★八路军军史

【1937—1945】
下卷

张立华 董宝训◎著

青岛出版社——国家一级出版社
中国出版集团——全国百佳图书出版单位

解放军野史

★八路军军史 [1937—1945]

下卷

张立华 董宝训◎著

青岛出版社 国家一级出版社
QINGDAO PUBLISHING HOUSE 全国百佳图书出版单位



第八章

百 团 大 战



一 战前形势与战役准备

1940年夏天,国内外形势发生了急剧的变化,世界反法西斯战争处在异常困难时期。德、意、日3个法西斯国家互相勾结,遥相呼应,疯狂地实施其称霸世界的狂妄野心。

在欧洲,希特勒占领波兰后,并没有像英法所希望的那样,立即去进攻苏联,而是加紧准备向英法的欧洲地盘去争取“生存空间”。为了迷惑英法,希特勒老调重弹,一再向英法呼吁“和平”。在和平的烟幕下,希特勒加紧实施其称霸欧洲的计划。1939年10月9日,希特勒签发了准备对西欧发动进攻的“黄色方案”,明确表示要“打垮西方强国的优越地位,使德意志民族获得发展空间”。

在进攻英法之前,为了保障侧翼的安全,击破英法的海上封锁,希特勒在1940年3月1日签发了代号为“威塞演习”的作战指令,决计首先占领丹麦和挪威。1940年4月9日,德国法西斯发动了对中立国丹麦和挪威的侵略。丹麦国王下令停止抵抗,使德军在1天之内就占领了丹麦全境。挪威在英法远征军的援助下奋起抵抗,但最终难逃被占领的命运。6月7日,挪威国王和政府人员流亡到伦敦。

在挪威战役结束前,希特勒随即发动了向西线的大举进攻。5月10日清晨4时30分,德国飞机对荷兰、比利时、卢森堡3个中立小国进行了狂轰滥炸,1小时后,地面部队发动了大规模的进攻,3国相继沦陷。德军从法比边界突破马其诺防线,攻入法国;与此同时,德军由色当沿圣康坦、亚眠一线直扑英吉利海峡,约40万英法联军被压缩包围在敦刻尔克海峡狭小的三角地带。从5月27日起,英国动员了850多艘各种船只,经过9昼夜的苦战,将33.8万名困守在敦刻



第二部
八路军史

尔克海峡的英法和其他盟国的军队运过海峡,撤入英国。担任掩护任务的法军4万余人未及撤退,当了俘虏。英法军队在海边丢下了700多辆坦克和2400多门大炮及军械辎重。这就是历史上有名的“敦刻尔克大撤退”。

英军从敦刻尔克撤退后,整个法国北部已经完全对德军敞开。6月6日,德军由北向南,急速向法国腹地推进。3天后,德军攻破法军总司令魏刚集结的100万军队和在索姆河与埃纳河一线构筑的“魏刚防线”,直逼法国首都巴黎。6月10日,意大利法西斯趁火打劫,对英法宣战,法国处在危亡之中。6月12日,法国政府迁往都尔。16日,雷诺政府垮台,由卖国贼贝当出任总理。20日,贝当政府正式宣布向德国停战求降。22日,德法签订了停战协定,法国向德国无条件投降。24日,法国又跟意大利签订了投降书。根据停战协定,法军全部解除武装并交出武器,占法国领土2/3的北部工业区由德军直接占领;南部由贝当傀儡政府管辖,首都设在维希。在短短6个星期时间里,拥有300万大军、号称欧洲第一陆军强国的法国就丧失了抵抗能力。维希政府随即修改宪法,法兰西第三共和国宣告解体。

欧洲战局的急剧变化,刺激了日本迅速压服中国以利下一步争夺亚洲、太平洋地区霸权的欲望。正当德意横行欧洲之际,日本也加大了在亚洲扩张的步伐,猖狂地要尽快结束对中国的战争,以便入侵南洋,实现德意日共同瓜分世界的狂妄计划。

1940年5月10日,日本陆军省一听到德军入侵西欧的消息,立即聚会磋商对华战争的指导方针,制定了《以昭和15、16年为目标的处理中国问题策略》,并在5月18日召开的陆军省、部首脑会议上正式通过。其要点是:在1940年底以前,进一步统一与加强政略、战略和谋略,以全力迅速迫使国民党蒋介石政权屈服。^①根据这一《策略》,日军把重点放在对国民政府的政治诱降上,对当时正在香港与国民党秘密进行的“桐工作”寄予了极大期望。为配

^① [日]防卫厅防卫研究所战史室:《中国事变陆军作战》(3),第239页,朝云新闻社,1983。转引自军事科学院军事历史研究部著《中国抗日战争史》中卷第597页,解放军出版社,1994。



第八章 百团大战

合“桐工作”，日本进一步加强了对中国的封锁和军事压力。

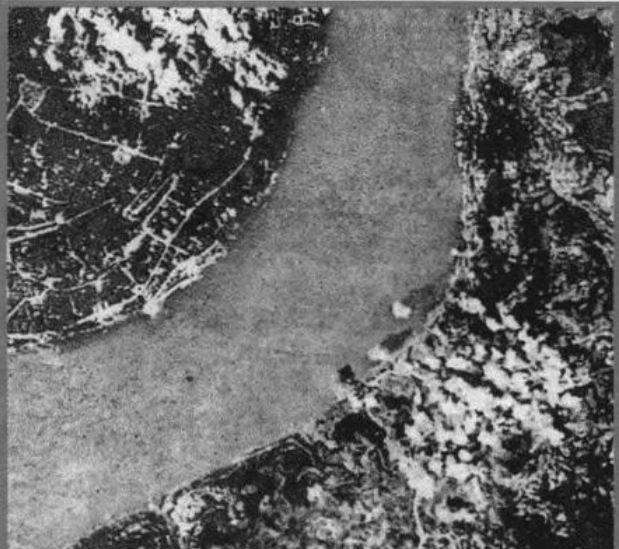
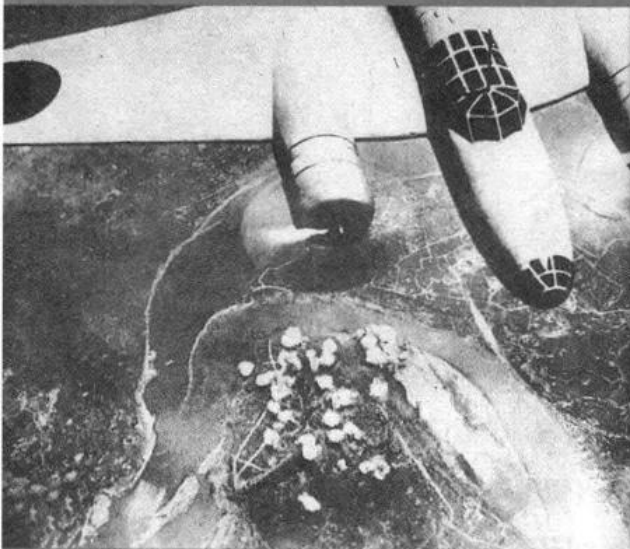
为切断中国西南方面的国际交通运输线，日本趁英法在欧战中遭受严重失败、在亚洲势力减弱之机，进一步对英法施加压力，威胁它们封锁中缅、中越国际交通线。6月20日，法国同意全面封锁中越边境，准许日本军事人员入越监视对华禁运情况。7月12日，英国通知日本同意关闭滇缅路，并于16日正式宣布：自7月18日起，3个月内禁止通过缅甸向中国运送军械、弹药、汽油、载重卡车及铁路材料，香港亦同时禁运。英法的绥靖政策，使日本军国主义的侵略野心急剧膨胀，进一步助长了日本侵略者的嚣张气焰，给处于困难中的中国抗战雪上加霜，中国武器进口顿减50%以上。

为了实施南下计划，日本一方面积极谋求打通平汉铁路，为南下做准备；另一方面对国民党在军事上施加压力，扬言要分兵3路向国民政府的大后方昆明、重庆、兰州进攻。

1940年5月1日，日军发动了武汉会战以来规模最大的枣宜作战，攻占宜昌，扼据入川的咽喉。不久，日军又在广东方面发动了良口作战，企图对中国政府加强军事压力。在枣宜作战中，日军本无意于长期占领宜昌，但受德军6月14日占领法国首都巴黎的鼓舞，改变初衷，决定占领宜昌，以便直接威胁重庆，动摇国民政府的抗战意志。日军航空兵以宜昌为基地，使5月18日开始的日军航空兵对大后方的战略轰炸进一步升级。

日本全面加强对中国的经济封锁、军事进攻和政治诱降，给中国抗战增加了更大的困难，妥协投降危机空前严重。已经降日的国民党亲日派汪精卫集团对蒋介石积极展开宣传攻势，胡说什么继续抗日就是“把国家奉送给共产党和第三国际”，鼓吹“中日亲善”、“共同反共”。^①为减轻在欧洲的扩张压力，德国也极力怂恿蒋介石停止军事行动，与日媾和，以利用日本牵制英、美、苏。英美集团则对日本侵略继续采取绥靖政策。受国际、国内不利形势的

^① 汪精卫：《走向实现体面的和平》。转引自龚古今、唐培吉著《中国抗日战争史稿》上第453页，湖北人民出版社，1983。



1940年6月16日，侵华日本陆军轰炸机轰炸重庆对岸金陵一带的工厂区。

1940年8月9日，侵华日本海军航空部队对重庆进行第26次轰炸。照片拍摄的是正在遭受轰炸的重庆炼油厂等工厂。



1940年秋，大编队轰炸重庆的侵华日本海军轰炸机飞抵重庆上空。



侵华日军轰炸机的炸弹雨点般落入重庆市区。



第八章 百团大战

影响,加上军事上的大溃败,蒋介石集团对抗战前途更加悲观,也在积极酝酿对日妥协,共同反共。在第一次反共高潮被粉碎后,国民党顽固派大造谣言,诬蔑“八路军游而不击”、“专打友军,不打日本”等等。一些不明真相的人对八路军产生了怀疑,中间势力的抗日信心产生动摇,甚至进步势力中的一部分人也开始产生悲观情绪。

为克服这一严重危机,中共中央在1940年7月7日发表的《中共中央为抗战三周年纪念对时局宣言》中指出:日本“企图用封锁我国际交通线,向我正面进攻及举行天空轰炸等加重压力与加重困难的办法,达到其分裂中国内部,逼迫中国投降之目的”,“现在是中国空前投降危险与空前抗战困难的时期”,“全国应该加紧团结起来,克服这种危险与困难”。^①于是,八路军总部决定把酝酿成熟的破袭正太路的设想付诸实施,猛烈出击敌后交通线,给日军华北方面军以有力打击,粉碎日本帝国主义的罪恶企图,以利于全国局势好转。

1939年秋—1940年春,乘国共磨擦之机,日军华北方面军司令官多田骏对抗日根据地加紧“扫荡”,在华北大规模修筑公路、铁路,挖壕筑堡,由点连线,由线成面,扩大其占领区。抗日根据地日益被封锁、切割。1939年秋华北抗日根据地有近百个县城,到1940年夏只保有几个山区偏僻小县城。八路军活动日渐困难,物资供应尤为紧张。

1939年12月,冀中军区政委程子华和政治部主任孙志远给八路军总部的一份密电,引起朱德、彭德怀的特别重视。

程、孙报告中央和总部说:“敌最近修路的目的同过去不同。”其修法:“一是以深沟高垒连接碉堡。由任丘到大城、河间的公路修得比地面高五尺,两旁沟深八尺到一丈,沟底宽六尺,沟面一丈六,把根据地划成不能相互联系支援的孤立的小块,部队也不能转移,便于敌逐次分区搜剿。第二种修法是汽车路的联络向外连筑,安国县已完成三层,敌汽车在路上不断运动,阻挡我军出入其圈内。”

^① 《中共中央文件选集》,第12册,第411—412页,中共中央党校出版社,1991。



第二部
八路军史

程、孙认为：“绝不能让敌修成”，否则“将造成坚持游击战争的极端困难局面”。^①程、孙反映的情况不仅存在于冀中，而且遍行于华北。在冀南平原，日军依靠平汉路向南扩张，相继筑成石家庄至南宫、内丘至巨鹿、邢台至威县、邯郸至大名等公路干线及许多支线，把冀南分割成许多小块。日军还计划修筑德石和邯济两条铁路，以联结平汉、津浦两大交通动脉。在太行、太岳山区，日军抢修白晋铁路，并准备修筑临（汾）邯（郸）铁路，以便进一步分割晋冀豫根据地。同时，日军在平汉路两侧积极增筑据点和公路，以便封锁太行与冀中之间的联系。

深谙兵法的129师师长刘伯承一眼洞穿日军强化交通的阴谋企图。他指出：日军强化交通的目的是“企图对我们大块根据地，用据点、铁路、公路构成网状，把抗战军民缠绕起来。打一个比喻来说，敌人要用铁路为柱，公路作链，据点作锁来造成一个囚笼，想把我军民装进里边去，凌迟处死”。^②

朱德、彭德怀对日军强化交通的企图一直保持着高度的警觉，1940年2月初专门致电提醒八路军各部队指挥员：“敌人的筑路行为有战略上和战术上的重大含义，丝毫不能忽视，要提醒大家从总体上来认识和对付敌人的阴谋。”^③他们还下令八路军各部对敌人筑路的起止地点、修筑方法、沿路设施、守备兵力、组织情况等进行详细侦察，为下一步行动做准备。

3月，八路军反磨擦战役取得胜利。4月1日，朱德、彭德怀发布命令，要求八路军各部配合，从4月10日开始动作，对敌人的交通线发动一次总破袭。命令下达第二天，彭德怀收到毛泽东发来的一封急电，电文指出：“目前局势相当严重，蒋介石似已下了决心，即是挂抗日的招牌，做剿共的实际。目前对我最威胁的是绥德、皖东两点。”毛泽东电告彭德怀和晋西北的贺龙、关向应，需以主力对付威胁延安之国民党第90军，同时要彭德怀除第344旅外，再抽兵

^① 《彭德怀传》，第207—208页，当代中国出版社，1993。

^② 《刘伯承传》，第238页，当代中国出版社，1992。

^③ 朱德、彭德怀致各兵团首长的电报，1940年2月7日。转引自《彭德怀传》第238页，当代中国出版社，1993。



第八章 百团大战

力南下华中,打通与新四军陈毅的联系。

根据毛泽东的指示,彭德怀再次转过头来对付国民党的反共磨擦,朱、彭4月1日关于发动交通破袭的计划暂时搁置。4月25日,彭德怀签发了朱、彭致各兵团首长的指示:“日寇现正在拼命修筑道路(据各地报告统计之多殊为惊人)。”“此种阴谋若不积极求得阻止与粉碎,待其完成,将会予我坚持敌后之抗战以极大困难和不利。”指示要求:“各兵团首长应就当前实际情况,确保有效之对策,予以破坏。”^①由于各部队分散出击,未形成统一的战役。

在八路军的不断破袭下,日军更加强化对交通的控制。在正太路全线,日军配备3个混成旅团担任守备任务,沿线构筑了数十个据点,在铁路南北还筑了一层外围据点。铁路上以装甲车往来运行巡逻,铁路两侧不许农民种植高秆作物(高粱、玉米等),以防八路军的袭击。日军在其他地区也采取了一系列强化铁路、公路的保安措施和惩治群众破路的办法。例如,1940年6月22日冀南军区就曾向129师首长报告说:“南宫敌对我破坏交通政策是,在某村附近挖沟一条,即罚群众五十元;砍电杆一根罚洋十元。”^②

6月中旬,日寇又开始胁迫数千民工修筑德(州)石(家庄)铁路,企图以此切断八路军冀中与冀南两地区的联系。7月初,该条铁路已由德州铺轨至小辛附近,路基也修到了青兰,其防范措施也愈加严密。如在铁路两侧设置封锁墙、铁丝网;在公路两侧挖护路沟,甚至在电线杆下也挖了许多环形沟,并灌上水。为了防止八路军和根据地的军民搞坑道作业,日军在碉堡四周埋了数丈深的木头,以便能随时听到挖坑道的声音。

到百团大战前夕,日军已利用平汉线切断了山区根据地与平原根据地的联系,利用正太路切断了太行根据地与晋察冀根据地的联系。

铁路、公路是日军封锁根据地的重要手段,同时也是侵略者生存的命脉。刘伯承对此有过精辟的分析。他说:“敌人以战养战政策的推行,必须依靠交

^① 《彭德怀传》,第210—211页,当代中国出版社,1993。

^② 李达:《抗日战争中的八路军一二九师》,第182页,人民出版社,1985。



第二部
八路军史

通。在这一点上,铁路公路之于日寇,有如人体上之大小血管,据点则好比淋巴腺,倘使我们到处展开交通斗争,切断敌人之大小血管,一方面可以阻止敌人输送中国人民的膏血去营养自己,使它日趋消瘦枯朽;另一方面,可使我丰富资源尽归己用。这对于抗战的军事建设、政治建设是有着何等重大意义!倘使我们完全切断敌之大小血管,使之无法伸展于中国乡村,来吸吮我们的血液,完全困厄在城市之中,这样便可以缩短乡村战胜城市的过程,使抗战的最后胜利得以早日到来。”^①因此,粉碎日军强化交通的阴谋,既是抗日根据地生存与发展的重要条件,也是打击侵略者的致命手段。

早在白晋战役结束后,聂荣臻率晋察冀挺进支队北返前,彭德怀、左权、聂荣臻、刘伯承、邓小平等就曾讨论过破袭正太路的问题。

正太路从平汉路上的河北省正定开始,通过井陘,上太行,经娘子关天险入山西,西行至榆次与同蒲路接轨,上抵太原,全长 240 公里。正太路贯穿太行山脉,沟通河北平原和山西高原,联结平汉、同蒲二线,将山西东半部分分为南、北两部分,割断了晋察冀和晋冀豫两个战略区之间的联系。正太路是日军控制山西、河北的重要交通命脉,同时也是阻碍晋察冀和晋冀豫两个根据地联系的重大障碍。要是切断正太路,既可使日军在山西的运输补给失去可靠的保障,又有利于两区在军事、经济等方面的互相支持和帮助。于是,大家一致认为,应当在适当时机对正太路进行大规模的破袭。

6月,日军为进行枣宜作战,将守备正太路的日军一部派往华中地区,其警戒力量有所减弱。在这种情况下,彭德怀跟左权研究决定,应抓紧时机向华北敌占交通线和据点发动一次大规模的进攻战役,以争取华北战役的有利发展,并影响全国的抗战局势,克服国民党投降的危险。

7月中旬,左权到 129 师师部,传达了彭德怀的上述设想。他对刘伯承、邓小平说:为了粉碎日寇的“囚笼政策”,振奋、坚定敌后根据地和全国军民的胜利信心,制止国民党的投降活动,牵制日军的西进和南犯,彭副总司令准备组

^① 李达:《抗日战争中的八路军一二九师》,第 183—184 页,人民出版社,1985。



第八章 百团大战

织发动一次破袭日军交通干线和据点的进攻战役，主要目标在正太路，由 129 师和晋察冀军区共同负责实施，平汉、同蒲、白晋、平绥、津浦、北宁各线配合行动，120 师和各铁路沿线的部队都参加作战。刘伯承、邓小平欣然表示同意。



7月22日，八路军总部向晋察冀军区、129师、120师下达了《关于大举破坏正太路的战役预备命令》，同时上报中共中央军委。《命令》指出：“由于国际形势的变动，我西南国际交通路被截断，国内困难增加，敌有于八月进攻西安、截断西北交通之消息”，致使“一部大地主大资产阶级之更加动摇，投降危险亦随之严重”。因此，八路军应以积极的行动在华北战场开展较大胜利的战



第二部 八路军史

斗,破坏日军进攻西北计划,创立显著战绩,影响全国抗战局势,兴奋抗战军民,争取时局好转,这是严重的政治任务。为打击“囚笼政策”,打破日军进犯西安的企图,争取华北战局更有利的发展,决定趁青纱帐与雨季时节,日军对晋察冀、晋西北及晋东南“扫荡”较为缓和,正太沿线较为空虚的有利时机,大举破击正太路。同时,对其他重要铁路,特别是平汉、同蒲铁路,应组织有计划的总破袭,以配合正太路破袭战的行动。《命令》规定直接参加正太线作战的总兵力应不少于22个团,要求晋察冀军区派出10个团,129师派出8个团,120师派出4~6个团,总部炮兵团大部、工兵一部也参战;在其他铁路配合作战的兵力,由各区自行安排。^①《命令》要求八路军各部于8月10日前完成各项准备工作。

总部同时对侦察工作和破坏战术作出了详细指示,要求对每一个攻击目标都经过侦察,作出计划;对需要特殊破坏技术的水塔、隧道、桥梁,还要求派出便衣组配以技术人员出动,以计算药量和作业。《命令》指出:“战役成果之大小,主要是看破坏正太路之成果而定。”在《战役预备命令》下达之后,八路军野战政治部向参战各部队下达了《战役政治工作保证计划》,对交通破袭战中的政治工作做了具体布置和要求。

总部的战役行动下达后,各根据地军民情绪热烈,出击兵团迅速掀起练兵爆破热潮,从总部到各师旅团,参谋人员都出动侦察。129师386旅旅长陈锡联回忆说:“我们这些旅干部,当时都化装去铁路沿线侦察了地形。”^②侦察人员还深入虎穴,在群众的掩护下,在敌人的交通线两侧的村庄、大小据点实地侦察。有的还乘上正太路的列车,把沿线情况一览无余。日军华北方面军参谋长在战役发动后的10月13日向日本陆军次长所作的报告中,在《袭击前的一般征兆》一段内加注说:“独立混成第四旅团司令部所在地的阳泉,在孟兰盆会期间发现很多平日未曾见过的健壮男子前来游逛,市

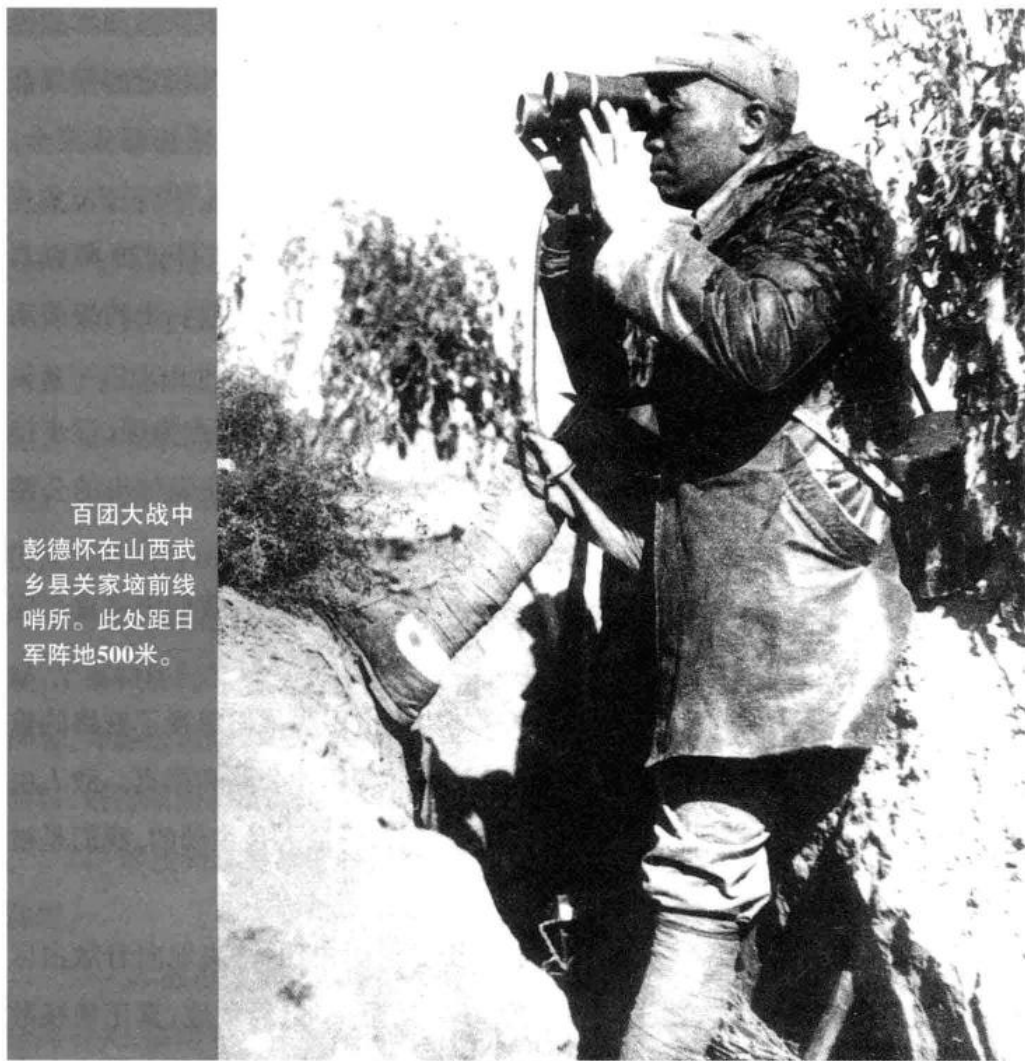
^① 《百团大战历史文献资料选编》,第15—16页,解放军出版社,1991。

^② 《彭德怀传》,第215页,当代中国出版社,1993。



第八章
百团大战

场上卖东西的人有半数改换了新人。事后查明从8月前后经常出入阳泉车站的一个男子,据说是共军某部的参谋长。”^①



百团大战中
彭德怀在山西武
乡县关家垴前线
哨所。此处距日
军阵地500米。

战役的其他准备工作,如粮食和破路器材的筹集、兵站的建设、伤员的转运、对敌占区的宣传等,都按总部要求迅速完成。129师师长刘伯承、政委邓小平把师前线指挥部设在抵近正太路的和顺县石拐村。晋察冀军区司令员聂荣臻把前线指挥部设在井陘煤矿附近的小山村洪河槽。

八路军总部下达“战役预备命令”的当天,129师即以刘邓的名义下达了

^① 日本防卫厅战史室:《华北治安战》,上,第297—298页,天津人民出版社,1982。



第二部
八路军史

关于准备进行正太战役的指示：“一、我军决集大军进行正太战役，求彻底毁灭该铁路。二、本师指定三八六旅、三八五旅、新十旅、决死一纵队各两个团共八个团进行本战役。三、三八六旅之七七二团、十六团及决死一纵队参加本战役的两个团应立即集结沁县以西地域，八月一日开始东移。四、凡指定的作战部队应立即注意休养体力，加强军事教育。在休养之十天内每人增加五分菜金。五、参战部队应设法求得相当的充实，并注意鞋子、干粮的准备。”^①

为了使广大指战员进一步认识交通破袭战的意义，8月4日，129师以刘邓的名义就当前部队作战思想问题向各兵团发出指示，作更进一步的战前动员。指示着重强调了4方面的问题：

“甲、敌人的囚笼政策的构成是以铁路为柱，公路为链，据点为锁，逐步推进，实现面的占领。有时敌人向两侧延伸的目的是使我集中注意伸出的公路和据点，达到其保护铁路的目的。这是一种很巧妙的拐骗战术。

乙、必须认识敌人统治的基础在铁路，次为主要的公路。我们破击重点应放在铁路和主要公路，勿为敌人所拐骗。

丙、你们在平汉线打了不少的仗，也颇努力。但因为你们忽视了铁路的重点，所以敌人容易巩固铁路交通，并依靠铁路向两侧延伸公路和据点。敌人由点到线到面的方针已经取得了不少的成绩，总起来说敌人是主动的，我们是被动的。

丁、你们应深刻研究这一经验教训，在干部中讨论，并坚决地向着敌占区和铁道交通线。对敌深入之据点，则应以小部队坚决地、经常地、真正地接敌活动。对敌延伸之公路，以小部队掩护自卫队破袭。特别不准敌人修成由南到北与铁路平行的汽车路，而将基干军队和游击队不断地轮流辗转破袭平汉线。这样就可使敌被动，阻敌向内地延伸，又可开展敌占区工作，解决粮食特别是路东西交通问题。”^②

8月8日，八路军总部发出《战役行动命令》和《破坏战术之一般指示》，确

^① 《百团大战历史文献资料选编》，第115页，解放军出版社，1991。

^② 李达：《抗日战争中的八路军一二九师》，第186页，人民出版社，1985。



第八章 百团大战

定了战役部署及作战地域：

晋察冀军区以主力 10 个团破坏正太铁路平定(不含)至石家庄段,重点破坏娘子关、平定段;对边区周围的北宁、津浦、德石、沧石、平汉等铁路,应同时分派足够部队破袭之,阻击可能向正太铁路增援之敌。

129 师以主力 8 个团,附总部炮兵团 1 个营,破击平定(含)至榆次段,重点破坏阳泉、张净段;对根据地周围的平汉、德石、同蒲、白晋铁路及邯大、临屯公路,应同时分派足够部队破袭;对平辽公路应派有力部队积极活动。

120 师应破袭平遥以北同蒲铁路及汾离公路。破袭同蒲铁路部署应以重兵置于阳曲南北,阻敌向正太路增援,并力求以约两个团进至榆次南北地区,配合 129 师作战;对晋西北腹地内各个敌据点与交通线,应分派部队积极破袭。总部特务团集结于下良、西营地区待命。战役统一由八路军总部指挥,战役发起时间为 8 月 20 日。^①

上述三大集团根据总部命令,重点对正太路 and 同蒲路北段沿线的敌情、地形、工事和居民等情况进行了侦察和调查。在此基础上,确定了本集团的作战部署,并秘密调集部队,组织参战部队进行短期的攻坚和破路训练,准备物资器材,进行战前动员。地方政府大力组织动员群众,积极准备各项支前工作。

129 师接到总部命令后,于 8 月 17 日向各兵团发出指示,对战役进行具体部署：

“一、本战役系华北本军整个行动,对全国对华北意义极大,任何一点都与全局有关,任何一项任务都必须坚决完成。

二、本战役是连续的破击任务,目的在摧毁敌人的铁路公路,决不是游击一次。因此必须保证,从二十日二十时开始,连续破击至少五天或七天,并争取更长时间才能达到摧毁任务。

三、保证战役任务的完成,必须高度发挥坚持性与顽强性,并须:(1)根据野政训令深入动员;(2)发动本师集团与晋察冀、一二〇师等集团的竞赛,

^① 《百团大战历史文献资料选编》,第 21—22 页,解放军出版社,1991。



第二部
八路军史

进行打胜仗的竞赛,执行党的政策的竞赛、收集敌人资料的竞赛;(3)充分动员民众参战并热情关心他们;(4)加强战时政治工作,特别保证伤员即时救护,作战部队不饿饭。

四、各线加强侦察,随时将敌动向上报,这对整个战役关系极大。

五、各部作战情况随时报师。

六、赵辉楼同志负责后方交通工作,应确保来往、转送任务的完成。”^①

8月19日,129师在师前线指挥所(和顺县石拐镇)召集了由左、中、右翼破击队指挥员参加的作战会议。会上,刘伯承师长传达了八路军总部8月8日下达的战斗命令,布置了各参战部队的任务。邓小平政委强调了战时如何加强政治工作等问题。师部决定,本次战役由陈赓、陈锡联、谢富治统一指挥,几个破路队的组成和任务是:

第一,右翼破击队由第11旅第28团、第30团附平射炮和机关炮各1门、工兵两个连组成,由旅长范子侠和政委赖际发指挥,破击阳泉(含)至寿阳(不含)段,对燕子沟、桑掌、辛庄等必须确实破毁并袭占其据点。

第二,左翼破击队由第386旅第16团、决纵2个团附机关炮1门、工兵2个连及榆太独立旅组成,由386旅参谋长周希汉指挥,任务是破毁寿阳、榆次(均含)段。

第三,平和支队由第29团、平(定)昔(阳)和(顺)东独立营、和顺独立营组成,由新10旅副旅长汪乃贵指挥。其任务是分途破毁平定至和顺、寒王镇公路,使平辽路上的敌人不易缩回向我右侧迂回。如敌人抽调兵力由平、昔、和段向我右侧背迂回,就分置小部在原地破路,而以主力扭住该敌,协同总预备队将其歼灭。

第四,总预备队,即中央纵队,以第385旅主力及第772团组成,归陈赓、陈锡联、谢富治直接指挥,位于平定以西的苇池村、天化池地带,以保障破击的成功。如果敌人从阳泉、平和段侧击我军时,就将其各个消灭。^②

^{①②} 《百团大战历史文献资料选编》,第123、125页,解放军出版社,1991。