

主编

路军章：中国人民解放军总医院中医院副院长
韦桂宁：广西中医药研究院

实用

本草纲目

彩色图鉴

SHIYONGBENCAO GONGANGMU CAISE TUIJIAN

权威诠释 传承久远的医学巨著
轻松步入博大精深的医学殿堂

实用本草纲目彩色图鉴



主编 韦桂宁 广西中医药研究院
路军章 中国人民解放军总医院中医医院副院长

实用

本草纲目

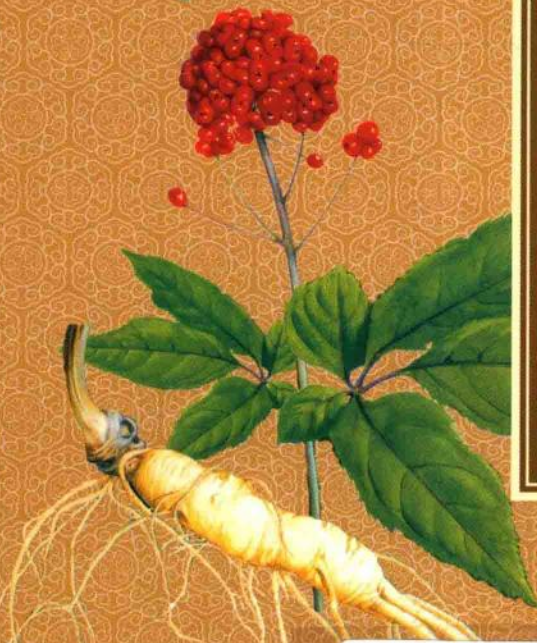
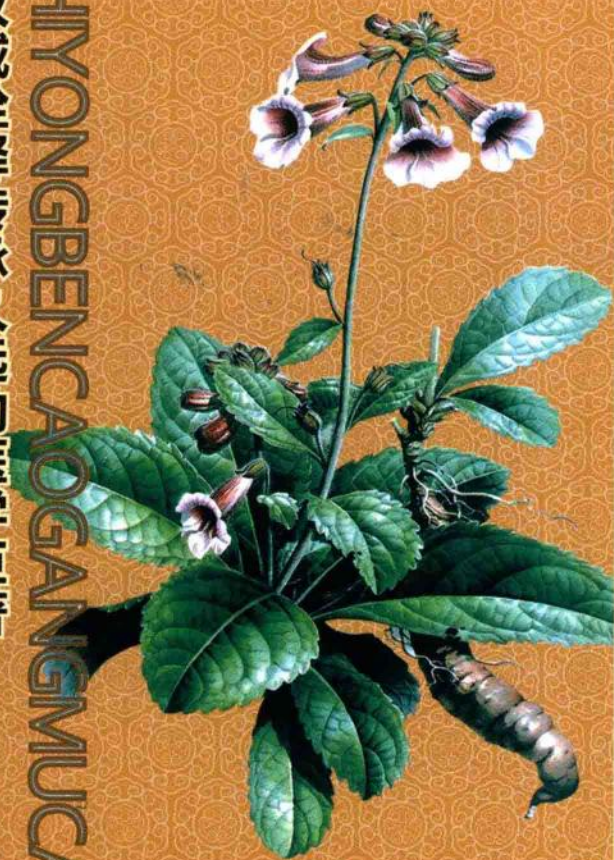
彩色图鉴

中

SHIYONGBENCAOGANGMUCAISETUJIAN

权威诠释传承久远的医学巨著
轻松步入博大精深的医学殿堂

实用本草纲目彩色图鉴



中医古籍出版社
Publishing House of Ancient Chinese Medical Books

别名 缩砂仁、春砂仁、阳春砂。

来源 本品为姜科多年生草本植物阳春砂或海南砂或缩砂的干燥成熟果实。

形态特征 多年生草本，高达1.5米或更高，茎直立。叶二列，叶片披针形，长20~35厘米，宽2~5厘米，上面无毛，下面被微毛；叶鞘开放，抱茎，叶舌短小。花茎由根茎上抽出；穗状花序成球形，有一枚长椭圆形苞片，小苞片成管状，萼管状，花冠管细长，白色，裂片长圆形，先端兜状，唇状倒卵状，中部有淡黄色及红色斑点，外卷；雌蕊花柱细长，先端嵌生药室之中，柱头漏斗状高于花药。蒴果近球形，不开裂，直径约1.5厘米，具软刺，熟时棕红色。

生境分布 生长于气候温暖、潮湿、富含腐殖质的山沟林下阴湿处。阳春砂分布我国广东、广西等



地。海南砂分布海南、广东及湛江地区。缩砂分布于越南、泰国、印度尼西亚等地。以阳春砂质量为优。

采收加工 夏、秋季果实成熟时采收，晒干或低温干燥。用时打碎生用。

性味归经 辛，温。归脾、胃经。

功能主治 化湿行气，温中止泻，止呕安胎。本品辛散温通以行气；芳香而化湿；入脾胃温中焦而止泄泻；温胃则止呕吐；呕吐止，脾胃和则胎气自安，故有化湿行气、温中止泻、止呕安胎之效。

药理作用 砂仁挥发油有芳香健胃作用，能促进胃液分泌，可排除消化道积气，故能行气消胀。

用量用法 5~10克，煎服，宜后下。

配伍应用 ①慢性胃炎、胃及十二指肠溃疡、消化不良对于胸腹满闷，腹胀食少，症属湿阻中焦，脾胃气滞者：常与陈皮、木香、枳壳等药同用；对于呕吐，腹满不适，食少消瘦，症属脾虚湿滞者，常配木香、陈皮、半夏、党参、白术、茯苓、甘草，如《和剂局方》香砂六君子汤。②慢性肠炎、肠结核、胃肠神经功能紊乱等引起的慢性腹泻，症属脾胃虚寒者：多与干姜、熟附子、陈皮等药同用。③妊娠呕吐、先兆流产：与白术、苏梗等药同用，服药时可加入生姜汁数滴和药，或以生姜汁涂舌面，然后服药，以防药入即吐。对于腹痛、阴道出血，偏于热者，可佐以黄芩。④乳腺炎：取砂仁末适量与少许糯米饭拌匀，搓成花生米大小，外裹以消毒青布，塞鼻孔。右侧乳腺炎塞左鼻，左侧乳腺炎塞右鼻，或左右交替每隔12小时更换1次。一般用1周可愈。

使用注意

阴虚内热者禁服。



白豆蔻

Bai Dou Kou

- 别名** 白蔻、紫蔻、白蔻仁、紫豆蔻、白豆蔻仁。
- 来源** 本品为姜科多年生草本植物白豆蔻的成熟果实。
- 形态特征** 多年生草本，株高1.5~3米，叶柄长1.5~2厘米；叶片狭椭圆形或线状披针形，长50~65厘米，宽6~9厘米，先端渐尖，基部渐狭，有缘毛，两面无毛或仅在下面被极疏的粗毛；叶舌卵形，长5~8毫米，外被粗毛。总状花序顶生，直立，长20~30厘米，花序轴密被粗毛，小花梗长约3米，小苞片乳白色，阔椭圆形，长约3.5厘米，先端钝圆，基部连合；花萼钟状，白色，长1.5~2.5厘米，先端有不规则3钝齿，1侧深裂，外被毛；花冠白色，花冠管长约8毫米，裂片3，长圆形，上方裂片较大，长约3.5厘米，宽约3.0厘米，先端2浅裂，边缘具缺刻，前部具红色或红黑色条纹，后部具淡紫红色斑点；侧生退化雄蕊披针形，长4毫米或有时不存；雄蕊1，长2.2~2.5厘米，花药椭圆形，药隔背面被腺毛，花丝扁平，长约1.5厘米；子房卵圆形，下位，密被淡黄色绢毛。蒴果近圆形，直径约3厘米，外被粗毛，熟时黄色。花期4~6月，果期6~8月。

生境分布 生长于山沟阴湿处，我国多栽培于树荫下。

分布于泰国、柬埔寨、越南，我国云南、广东、广西等地也有栽培；按产地不同分为“原豆蔻”和“印尼白蔻”。

采收加工 秋季采收，晒干生用，用时捣碎。

性味归经 辛，温。归肺、脾、胃经。

功能主治 化湿行气，温中止呕。本品辛温以化湿行气，归脾胃温中焦，中焦和胃气行而呕吐可止，故有化湿行气，温中止呕之功。

药理作用 本品能促进胃液分泌，增进胃肠蠕动，制止肠内异常发酵，祛除胃肠积气，故有良好的芳香健胃作用，并能止呕。果壳水煎剂对志贺氏痢疾杆菌有抑制作用。

用量用法 3~6克，煎服。宜后下。入散剂为好。

配伍应用 ①胃肠炎、消化不良（对于胸腹满闷，不思饮食，证属湿阻中焦者）：多与砂仁、厚朴、陈皮等药同用，对于反胃呕吐者，配用藿香、制半夏、陈皮；或单用为末服，均有效。②小儿胃寒吐乳：配砂仁、甘草，共研细末，常掺口中。③消化不良，口臭：可用本品1克，分数次含于口中，缓缓咀嚼，既助消化，又除口臭。④胃肠炎（证属湿热者）：配薏苡仁、茯苓、通草、杏仁、滑石、竹叶、厚朴、半夏，如《温病条辨》三仁汤。⑤肠伤寒、波状热用于湿温初起，胸闷不饥，舌苔浊腻（对于湿重于热者）：也可用三仁汤；对于热重于湿者，可配黄芩、黄连、滑石、茯苓皮、猪苓、大腹皮、通草，如《温病条辨》黄芩滑石汤。



使用注意

本品以入散剂为宜。若入煎剂宜后下。

别名 草蔻、草蔻仁。

来源 本品为姜科多年生草本植物草豆蔻的种子团。

形态特征 多年生草本；高1~2米。叶2列；叶舌卵形，革质，长3~8厘米，密被粗柔毛；叶柄长不超过2厘米；叶片狭椭圆形至披针形，长30~55厘米，宽6~9厘米，先端渐尖；基部楔形，全缘；下面被绒毛。总状花序顶生，总花梗密被黄白色长硬毛；花疏生，花梗长约3毫米，被柔毛；小苞片阔而大，紧包着花芽，外被粗毛，花后苞片脱落；花萼筒状，白色，长1.5~2厘米，先端有不等3钝齿，外被疏长柔毛，宿存；花冠白色，先端三裂，裂片为长圆形或长椭圆形，上方裂片较大，长约3.5厘米，宽约1.5厘米；唇瓣阔卵形，先端3个浅圆裂片，白色，前部具红色或红黑色条纹，后部具淡紫色红色斑点；雄蕊1，花丝扁平，长约1.2厘米；子房下位，密被淡黄色绢状毛，上有二棒状附属体，花柱细长，柱头锥状。蒴果圆球形，不开裂，直径约3.5厘米，外被粗毛，花萼宿存，熟时黄色。种子团呈类圆球形或长圆形，略呈钝三棱状，长

1.5~2.5厘米，直径1.5~2毫米。

生境分布 生长于林缘、灌木丛或山坡草丛中。分布于广东、广西等地。

采收加工 夏、秋两季采收。晒干，或用沸水略烫，晒至半干，除去果皮，取其种子团晒干，捣碎生用。

性味归经 辛，温。归脾、胃经。

功能主治 燥湿行气，温中止呕。本品辛散温燥以燥湿行气，归脾胃温中焦而行胃气，胃气行则呕吐止，故又有温中止呕之效。

药理作用 煎剂在试管内对金黄色葡萄球菌、痢疾杆菌及大肠杆菌有抑制作用。煎剂对豚鼠离体肠管低浓度兴奋，高浓度则为抑制作用。挥发油对离体肠管呈抑制作用。

用量用法 5~10克，煎服。宜后下。

配伍应用 ①剥脱性唇炎：以草豆蔻、白术、茯苓、山药、天花粉、芡实、白扁豆、黄柏等药物组成健脾除湿汤，水煎口服，每日1次，10日为1个疗程。②肾炎（对于脾肾阳虚型肾炎）：以草豆蔻、茯苓、焦白术、黄芪、狗脊、厚朴、大腹皮、淡附块、肉桂等组成自拟肾炎二号方，用于本病的治疗。③胃炎、胃痛：以草豆蔻伍用白术、茯苓、黄芪、党参、干姜、陈皮等，组成增补理中汤，水煎服，每日2次，3个月为1个疗程。



使用注意

阴虚血少者禁服。



草果

Cao Guo

别名 草果仁、炒草果仁、姜炒草果。
来源 本品为姜科多年生草本植物草果的成熟果实。

形态特征 多年生草本，丛生，高达2.5米。根茎横走，粗壮有节，茎圆柱状，直立或稍倾斜。叶2列，具短柄或无柄，叶片长椭圆形或狭长圆形，先端渐尖，基部渐狭，全缘，边缘干膜质，叶两面均光滑无毛，叶鞘开放，包茎。穗状花序从根茎生出。蒴果密集，长圆形或卵状椭圆形，顶端具宿存的花柱，呈短圆状突起，熟时红色，外表面呈不规则的纵皱纹。

生境分布 生长于山谷坡地、溪边或疏林下。分布于云

南、广西、贵州等地。

采收加工 秋季果实成熟时采收，晒干或低温干燥。将原药炒至焦黄色并微鼓起，捣碎取仁用；或将净草果仁姜汁微炒用。

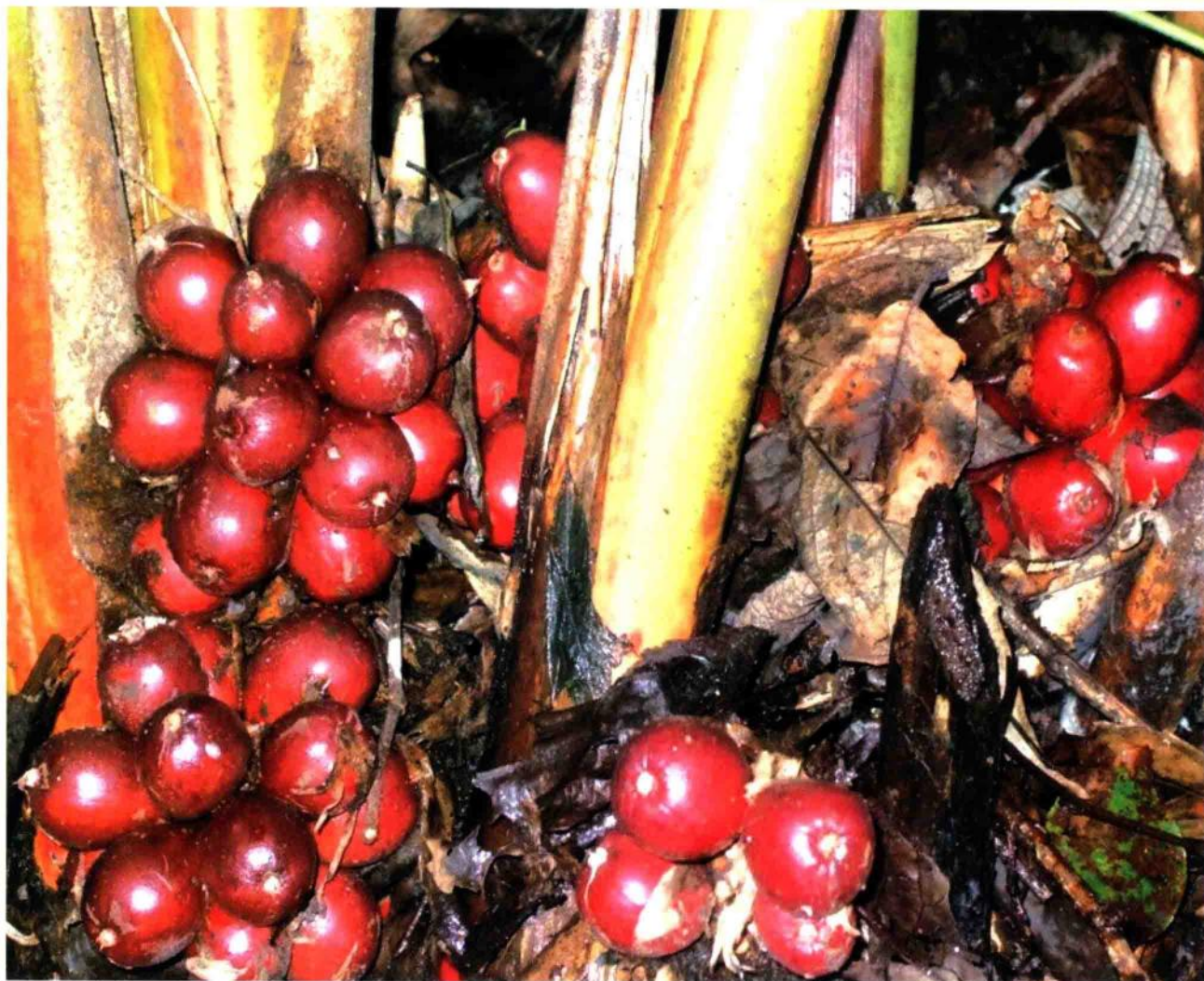
性味归经 辛，温。归脾、胃经。

功能主治 燥湿散寒，除痰截疟。本品辛温香燥而燥湿散寒，芳香又辟秽浊之气，而除痰截疟，故有此功。

药理作用 煎剂对豚鼠离体肠管有兴奋作用。

用量用法 3~6克，煎服。去壳取仁捣碎用。

配伍应用 ①乙型肝炎：草果40克，人中黄50克，地骨皮60克，水煎服。②斑秃：药用草果15克，诃子、山奈、官桂、樟脑各5克，共为细末，用香油125克调成油浸剂，每次用手蘸擦患处1~2分钟，早晚各1次。



使用注意

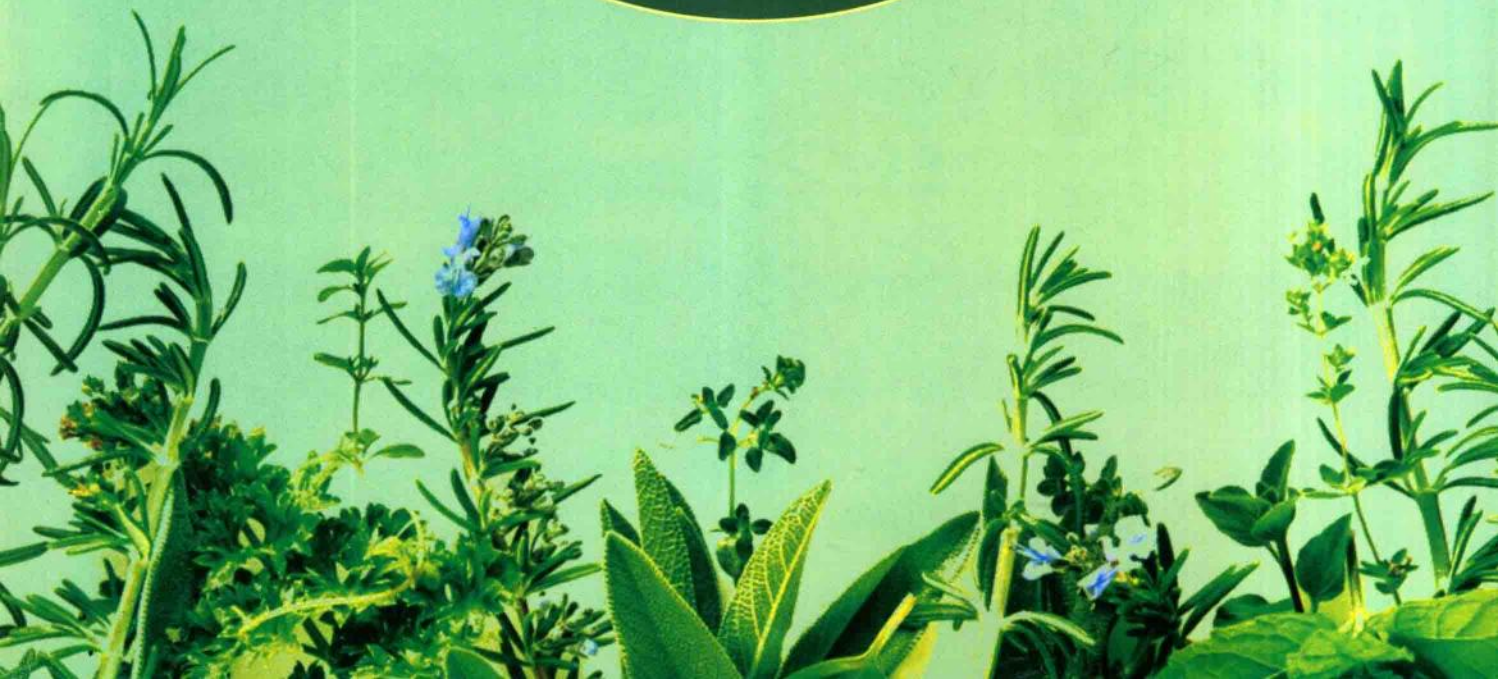
去壳用，体弱者慎用。

实用本草纲目彩色图鉴

SHI YONG BEN CAO GANG MU CAI SE TU JIAN

第六章

利水渗湿药



一、利水消肿药

茯苓 Fu Ling

别名 云苓、白茯苓、赤茯苓。

来源 为多孔菌科真菌茯苓的菌核。多寄生于松科植物赤松或马尾松等的树根上。

形态特征 寄生或腐寄生。菌核埋在土内，大小不一，表面淡灰棕色或黑褐色，断面近外皮处带粉红色，内部白色。子实体平伏，伞形，直径0.5~2毫米，生长于菌核表面成一薄层，幼时白色，老时变浅褐色。菌管单层，孔多为三角形，孔缘渐变齿状。

生境分布 生长于松科植物赤松或马尾松等树根上，深入地下20~30厘米。分布于湖北、安徽、河南、云南、贵州、四川等地。



采收加工 7~9月采挖。除去泥土，堆积，上覆草垫使“发汗”，析出水分。然后取出摊放于通风阴凉处，待其表面干燥后再行发汗。如此反复3~4次，至表面皱缩，皮色变为褐色，再

使用注意

虚寒精滑、气虚下陷者宜慎用。入药宜切制成薄片，以利药力溶出。



置阴凉处晾至全干，即为“茯苓个”。切制：于发汗后趁湿切制，也可取干燥茯苓个以水浸润后切制。将茯苓菌核内部的白色部分切成薄片或小方块，即为白茯苓；削下来的黑色外皮部即为茯苓皮；茯苓皮层下的赤色部分，即为赤茯苓；带有松根的白色部分，切成正方形的薄片，即为茯神。切制后的各种成品，均需阴干，不可炕干，并宜放置阴凉处，不能过于干燥或通风，以免失去粘性或发生裂隙。

性味归经 甘、淡，平。归心、脾、肾经。

功能主治 利水渗湿，健脾，安神。本品甘补淡渗，既能渗泄水湿，又能健脾补中；中气旺，气血充，心神得养则自安。故有利水渗湿、健脾、安神之效。其性平力缓，无寒热之偏，故为临床所常用。

药理作用 有利尿、镇静、抗肿瘤等作用；能促进细胞免疫和体液免疫；抑制胃酸分泌。

用量用法 10~15克，煎服。

- 别名** 苡仁、薏米、生苡仁、炒苡仁。
- 来源** 为禾本科多年生草本植物薏苡的成熟种仁。
- 形态特征** 多年生草本，高1~1.5米。叶互生，线形至披针形。花单性同株，成腋生的总状花序。颖果圆珠形。
- 生境分布** 生长于河边、溪潭边或阴湿山谷中。我国各地均有栽培。长江以南各地有野生。



采收加工 秋季果实成熟后，割取全株，晒干，打下果实，除去外壳及黄褐色外皮，去净杂质，收集种仁，晒干。

性味归经 甘、淡，微寒。归脾、胃、肺经。

功能主治 利水渗湿，健脾，除痹，清热排脓。本品甘补、淡渗、性寒清热。能祛体内及肌肉筋骨间之水湿邪气，又能补中、清热，故有利水渗湿、健脾、除痹、清热排脓之功。

用量用法 10~30克，煎服。药力缓和，用量须大，宜久煎。健脾止泻宜炒用，清热利湿宜生用。可煮粥食用，为食疗佳品。

药理作用 薏苡仁油有抑制肌肉收缩作用，对子宫有兴奋作用，对小肠则小量兴奋，大量先兴奋后抑制。其脂肪油能使血清钙、血糖量下降，并有解热、镇痛、镇静作用。薏苡仁酯、薏苡仁煎剂，有一定的抗癌作用。

临床应用 ①肾炎、肾盂肾炎对于水肿、小便不利（属湿热内蕴者）：常与滑石、茯苓、冬瓜皮等配用。②婴幼儿消化不良：用薏苡仁配山药各15克，共研细末，炒成微黄色、煮成稀糊状，再加白糖调味，每日1剂，分2次服，一般3~7日可愈。③慢性肠炎（对于脾虚有湿泄泻者）：每以炒薏苡仁与白术、山药等配用。④肥胖症：本品熬水饮用可利尿、消除脂肪，用于肥胖症之减肥。⑤胃癌、子宫颈癌：配诃子、菱角各10克，每日1剂，水煎分3次服，可使食欲增加，一般情况暂时好转。⑥慢性浅表性胃炎、胃黏膜息肉：炒薏苡仁15~20克，配炒陈皮5克，泡茶频服。

使用注意

津液不足者慎用。



猪苓 Zhu Ling**别名** 粉猪苓。**来源** 为多孔菌科真菌猪苓的干燥菌核。**形态特征** 菌核体呈长形块或不规则块状，表面凹凸不平，有皱纹及瘤状突起，棕黑色或黑褐色，断面呈白色或淡褐色。子实体自地下菌核内生出，常多数合生；菌柄基部相连或多分枝，形成一丛菌盖，伞形或伞半状半圆形，总直径达15厘米以上。每一菌盖为圆形，直径1~3厘米，中央凹陷呈脐状，表面浅褐色至茶褐色。菌肉薄与菌管皆为白色；管口微小，呈多角形。**生境分布** 生长于向阳山地、林下，富含腐殖质的土壤中。分布于陕西、云南等地；河南、甘肃、山西、吉林、四川等地也产。**采收加工** 春、秋两季采挖，去泥沙，晒干。**性味归经** 甘、淡，平。归肾、膀胱经。**功能主治** 利水渗湿。本品甘淡渗利，入肾与膀胱二经而利水道，功专利水渗湿。**药理作用** 水煎剂有较强利尿作用。其利尿作用机制主要是抑制肾小管对水及电解质特别是钠、钾、氯的重吸收。猪苓多糖还有一定的抗肿瘤、防治肝炎作用。猪苓的醇提取液对金黄色葡萄球菌、大肠杆菌有抑制作用。**用量用法** 5~10克，煎服。**配伍应用** ①肾炎（对于水肿、小便不利、尿血者）：可单用猪苓15克，水煎服；也可用本品配茯苓皮、泽泻各9克，车前子、滑石粉各12克，水煎服。兼有阴虚而热者，可与阿胶、茯苓、滑石等配伍。②泌尿系感染（对尿急、尿频、尿痛者）：可用猪苓配篇蓄、车前子各9克，木通6克，水煎服。③乳糜尿：以猪苓、茯苓、泽泻、滑石各12克，阿胶9克，水煎服。④肝硬化、腹水：用本品配茯苓、白术、泽泻、桂枝（五苓散）和冬瓜皮、陈皮、生姜皮、大腹皮、茯苓皮（五皮散），水煎服。**使用注意**

利水渗湿力强，易于伤阴，无水湿者忌服。

泽泻 Ze Xie

- 别名** 川泽泻、建泽泻、盐泽泻。
- 来源** 本品为泽泻科植物泽泻的干燥块茎。
- 形态特征** 多年生沼生植物，高50~100厘米。叶丛生，叶柄长达50厘米，基部扩延成中鞘状；叶片宽椭圆形至卵形，长2.5~18厘米，宽1~10厘米，基部广楔形、圆形或稍心形，全缘，两面光滑；叶脉5~7条。花茎由叶丛中抽出，花序通常为大型的轮生状圆锥花序；花两性。瘦果多数，扁平，倒卵形，背部有两浅沟，褐色，花柱宿存。
- 生境分布** 生长于沼泽边缘，幼苗喜荫蔽，成株喜阳光，怕寒冷，在海拔800米以下地区，一般都可栽培。分布于福建、四川、江西等地。
- 采收加工** 冬季茎叶开始枯萎时采挖，除去茎叶及须根，洗净，用微火烘干，再撞去须根及粗皮。
- 性味归经** 甘、淡，寒。归肾、膀胱经。
- 功能主治** 利水渗湿，泄热。本品甘淡渗利，性寒泄下焦湿热，故有利水渗湿、泄热之功。
- 药理作用** 有显著的利尿作用，能增加尿量及钠和尿素的排泄，对肾炎患者利尿作用更为明显。有显著的降脂效果，并有抗脂肪肝作用；有一定的降压、降血糖作用。对金黄色葡萄球菌、肺炎双球菌、结核杆菌有抑制作用。
- 用量用法** 5~10克，煎服。

使用注意

肾虚精滑者慎用。



- 临床应用** ①高脂血症：泽泻浸膏片（每片相当于生药3克，每日9片，分3次服）对Ⅱa、Ⅱb、Ⅳ和Ⅴ型高脂蛋白血症均有一定疗效。②美尼尔氏病：泽泻30克，白术20克加味，每日1剂，早晚2次分服，3日为1个疗程。③高血压：泽泻50~10克，配益母草、车前子、夏枯草、草决明、钩藤、丹皮等，水煎服，每日1剂，分2次服，9剂为1个疗程。④耳病性眩晕：泽泻40克，白术、丹参各30克，天麻10克，水煎服；痰浊中阻者加半夏、茯苓；肝阳上亢者加代赭石、钩藤，肾阴不足者加菊花、白芍、枸杞，气血亏虚加党参、黄芪。⑤糖尿病：泽泻、花粉、黄连、党参，按2:1:1比例配伍，共研细粉，每次3克，每日2次，开水送服，或淀粉纸包服。

冬瓜皮 Dōng Gua Pí

- 来源** 本品为葫芦科植物冬瓜的干燥外层果皮。
- 形态特征** 一年生攀援草本，多分枝，枝蔓粗壮，全体有白色刚毛；卷须2~3叉。叶片心状卵形，长宽均10~25厘米，通常5~7浅裂，裂片三角形或卵形，先端短尖，边缘有波状齿或钝齿。雌雄花均单生叶腋，黄色；花萼裂片三角状卵形，绿色，边缘有锯齿或波状裂，叶状，反折。果实长椭圆形，长25~60厘米，直径20~30厘米，幼时绿色，表面密被针状毛，成熟后有白色蜡质粉质，果肉肥厚纯白，疏松多汗种子卵形，白色或黄白色，扁平有窄缘。花期6~9月，果期7~10月。
- 生境分布** 全国大部分地区有产。均为栽培。



- 采收加工** 夏末冬初果实成熟时采收，食用冬瓜时收集削下的外层果皮，晒干。
- 性味归经** 甘，微寒。归肺、小肠经。
- 功能主治** 利水消肿。本品能利小便，去水湿，消除水肿，故有利水消肿之效。



药理作用 本品含蜡质、树脂等，有明显的利尿作用。

用量用法 15~30克，煎服。

配伍应用 ①妊娠高血压综合征：新鲜冬瓜皮250克，洗净，水煎代茶饮，每日1剂，3~7日为1个疗程，有效后也可间断饮用，以巩固疗效。②非肾性水肿患者在恢复期内：冬瓜皮煎剂60

克，并饮水1000毫升，有一定的利尿作用。

③高热：冬瓜皮500克，连皮煎汤1000毫升，分数次服，治疗暑湿高热昏迷有一定疗效。

④慢性咳嗽：本品加蜂蜜少许煎汤服。⑤荨麻疹：单味煎汤代茶饮。

使用注意

因营养不良而致虚肿慎服。

玉米须

Yu Mi Xu

来源 本品为禾本科一年生草本植物玉蜀黍的花柱及柱头。

形态特征 高大的一年生栽培植物。秆粗壮，直立，高1~4米，通常不分枝，基部节处常有气生根。叶片宽大，线状披针形，边缘呈波状皱折，具强壮之中脉。在秆顶着生雄性开展的圆锥花序；雄花序的分枝三棱状，每节有2雄小穗，1无柄，1有短柄；每1雄小花含2小花；颖片膜质，先端尖；外稃及内稃均透明膜质；在叶腋内抽出圆柱状的雌花序，雌花序外包有多数鞘状苞片，雌小穗密集成纵行排列于粗壮的穗轴上，颖片宽阔，先端圆形或微凹，外稃膜质透明。花、果期7~9月。

生境分布 喜高温。全国各地均有栽培。

采收加工 玉米上浆时即可采收，但常在秋后剥取玉米时收集。除去杂质，晒干。

性味归经 苦，平。归膀胱、肝、胆经。

功能主治 利尿消肿，利湿退黄。本品渗利膀胱、肝、胆诸经水湿而具利尿消肿，利湿退黄之功。

药理作用 有较强的利尿作用，可增加氯化物排出，抑制蛋白质的排泄。能促进胆汁分泌，可降低其黏稠性及胆红素含量。有增加血中凝血酶元和血小板数和加速血液凝固的作用。

用量用法 30~60克，煎服。

使用注意

煮食去苞须；不作药用时勿服。



临床应用 ①肾炎水肿：玉米须60克，水煎服。②糖尿病：玉米须60克，煎服。③慢性肾炎：取干燥玉米须50克，加温水600毫升，用小火煎煮20~30分钟，约得300~400毫升药液，过滤后内服，每日1次或分次服完。④肾病综合征：每次用干玉米须60克，洗净煎服，每日早晚各服1次。同时服氯化钾1克，每日3次。⑤原发性高血压：玉米须、西瓜皮、香蕉各适量，水煎服。⑥泌尿系感染：玉米须40克，石苇、蒲公英、马齿苋各30克，柴胡、黄柏各10克，苦参6克，每日1剂，分2次服。⑦红斑性狼疮：玉米须适量，人参6克，白木耳3克，黄芪15~30克，秦艽、乌梢蛇各10克，鱼腥草、白茅根各30克，蚕壳4个，水煎服。

葫芦

Hu Lu

别名 陈葫芦、葫芦壳、陈壶卢瓢。

来源 本品为葫芦科一年生攀援草本植物瓢瓜的干燥果皮。

形态特征 一年生攀援草本，有软毛；卷须2裂。叶片心状卵形至肾状卵形，长10~40厘米，宽与长近相等，稍有角裂或3浅裂，顶端尖锐，边缘有腺点，基部心形；叶柄长5~30厘米，顶端有2腺点。花1~2果生于叶腋，雄花的花梗较叶柄长，雌花的花梗与叶柄等长或稍短；花萼长2~3厘米，落齿锥形；花冠白色，裂片广卵形或倒卵形，长3~4厘米，宽2~3厘米，边缘皱曲，顶端稍凹陷或有细尖，有5脉；子房椭圆形，有绒毛。果实光滑，初绿色，后变白色或黄色，长数十厘米，中间缢细，下部大于上部；种子白色，倒卵状椭圆形，顶端平截或有2角。花期6~7月，果期7~8月。

生境分布 全国大部分地区均有栽培。

采收加工 秋末或冬初，采取老熟果实，打碎，除去果瓢及种子，晒干。

性味归经 甘，平。归肺、小肠经。

功能主治 利水消肿。

药理作用 其煎剂内服，有显著利尿作用。

用量用法 15~30克，煎服。

使用注意

中寒者忌服。



临床应用 ①肾炎水肿：葫芦壳24克，半枝莲15克，冬瓜皮50克，水煎服。②肺炎：葫芦子（捣碎）、鱼腥草各15克，水煎服。③肝硬化：陈葫芦皮30克（存放15年以上者为佳），黄豆120克，红枣40枚，水煎加适量红糖，口服，每日1剂，40日为1个疗程，间隔10日再服1个疗程。④疗急、慢性肾炎、泌尿道感染：葫芦175克，一枝黄花300克，白茅根、车前草各150克，马鞭草、白前各75克，水煎浸膏制成片剂，每片0.3克，每次6~8片，每日3次。

香加皮

Xiang Jia Pi

别名 香加皮、杠柳皮、香五加皮、北五加皮。

来源 本品为萝藦科植物杠柳的干燥根皮。

形态特征 蔓生灌木，叶对生，膜质，披针形，先端渐尖，基部楔形，全缘，侧脉多对。聚伞花序腋生，花冠紫红色。蓇葖果双生。种子顶端具白色绢毛。

生境分布 生长于河边、山野、砂质地。分布于吉林、辽宁、内蒙古、河北、山西、陕西、四川等地。

采收加工 春、秋两季采挖。趁鲜时以木棒敲打，使根皮和木质部分离，抽去木心，将根皮晒干或晒干。

性味归经 苦、辛，微温；有毒。归肝、肾、心经。

功能主治 利水消肿，祛风湿，强筋骨。本品味苦降



泄，味辛散邪，故能内行水湿，外祛风湿而利水消肿，祛风湿，强筋骨。

药理作用 具有强心利尿作用，挥发性成分有一定的兴奋中枢作用。杠柳皮有一定杀虫作用。



强心甙过量中毒可引起心律失常，甚至死亡。

用量用法 3~6克，煎服。浸酒或入丸、散，酌量。

临床应用 ①充血性心力衰竭：杠柳粗甙每日60~80毫克口服，3日后改为维持量每日20~40毫克。

使用注意

本品有毒，服用不宜过量。

②充血性心力衰竭：杠柳皮4~10克（维持量4克左右），与健脾、利水方药合用疗效也佳。③风湿性关节炎：北五加皮与穿山龙、白鲜皮配伍，泡酒服。

泽漆 Ze Qi

别名 猫儿眼睛草。

来源 本品为大戟科2年生草本植物泽漆的全草。

形态特征 二年生草本，高10~30厘米，全株含乳汁。茎无毛或仅小枝略具疏毛，基部紫红色，分枝多。单叶互生；倒卵形或匙形，长1~3厘米，宽5~18毫米，先端钝圆或微凹，基部阔楔形，边缘在中部以上有细锯齿；无柄或突狭而成短柄。杯状聚伞花序顶生，排列成复伞形；伞梗5枝，基部轮生叶状苞片5枚，形同茎叶而较大，每枝再作1~2回分枝，分枝处轮生倒卵形苞叶3枚；花单性，无花被；雄花多数和雌花1枚同生于萼状总苞内，总苞先端4裂，上有肾形腺体；雄花仅有雄蕊1；雌花的花序中央，子房有长柄，3室，柱头3裂。蒴果表面平滑。种子卵圆形，直径1.5毫米，表面有网纹，熟时褐色，花期4~5月。

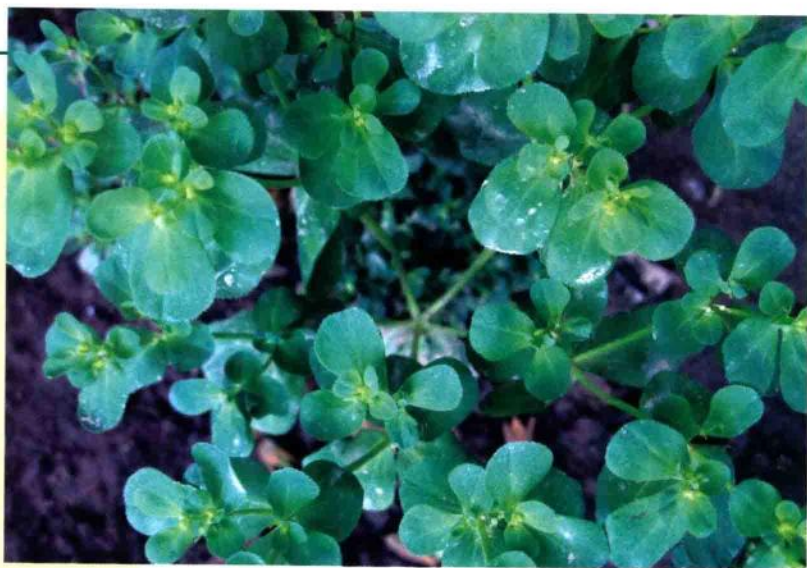
生境分布 生长于山沟、路边、荒野、湿地。我国大部分地区均有分布。多为野生。

采收加工 4~5月开花时采收，除去根及泥沙，晒干。

性味归经 辛、苦，微寒；有毒。归大肠、小肠、肺经。

功能主治 利尿消肿，化痰止咳，散结。本品味苦降泄，以行肺、小肠水湿而利尿消肿、化痰止咳，味辛行散以消痰散结。

药理作用 泽漆对结核杆菌、金黄色葡萄球菌、绿脓杆



菌及痢疾杆菌有抑制作用。

用量用法 5~10克，煎服。外用：适量。

配伍应用 ①支气管哮喘：泽漆、桂枝、党参、法半夏、炙紫菀各9克，炙麻黄、杏仁、炙甘草各6克，生姜3片，水煎服，每日1剂。②支气管炎：用泽漆新甙（槲皮素3-0-22中乳糖甙），每日4次，每次60毫克，5日为1个疗程。③肝硬化腹水：泽漆、青皮、神曲各10克，蒺藜、瞿麦、麦芽、马鞭草各20克，木香9克，甘草6克，水煎服。④颈淋巴结核：鲜泽漆500克（干品也可），水煎浓缩到80克，加蜂蜜80克，混合，每次1.5克，每日3次。⑤肝硬化腹水：单用本品熬膏，温酒送服。⑥癬疮：用本品捣汁涂搽。⑦疟疾：成人每次取干品10~12克，加水浓煎，加红糖，顿服，1日疟连服2日；间日疟及3日疟连服3日。

使用注意

本品有毒，不宜过量或长期使用。其有毒成分主要在鲜品中白色乳浆中，故使用干品或入丸散可减少中毒反应。

来源 本品为蝼蛄科昆虫华北蝼蛄（北方蝼蛄）和非洲蝼蛄（南方蝼蛄）的虫体。

形态特征 蝼蛄体长圆形，淡黄褐色或暗褐色，全身密被短小软毛。雌虫体长约3厘米余，雄虫略小。头圆锥形，前尖后钝，头的大部分被前胸板盖住。触角丝状，长度可达前胸的后缘，第1节膨大，第2节以下较细。复眼1对，卵形，黄褐色；复眼内侧的后方有较明显的单眼3个。口器发达，咀嚼式。前胸背板坚硬膨大，呈卵形，背中央有1条下陷的纵沟，长约5毫米。翅2对，前翅革质，较短，黄褐色，仅达腹部中



央，略呈三角形；后翅大，膜质透明，淡黄色，翅脉网状，静止时蜷缩折叠如尾状，超出腹部。足3对，前足特别发达，基节大，圆

形，腿节强大而略扁，胫节扁阔而坚硬，尖端有锐利的扁齿4枚，上面2个齿较大，且可活动，因而形成开掘足，适于挖掘洞穴隧道之用。后足腿节大，在胫节背侧内缘有3~4个能活动的刺，腹部纺锤形，背面棕褐色，腹面色较淡，呈黄褐色，末端2节的背面两侧有弯向内方的刚毛，最末节上生尾毛2根，伸出体外。生活于潮湿温暖的沙质土壤中，特别是在大量施过有机质肥料的土壤中更多。春、秋两季，最为活动，常在晚间出动开掘土面成纵横隧道，白天隐伏洞中。趋光性强，能飞翔。

生境分布 生长于潮湿温暖的沙质土壤中，特别是在大量施过有机质肥料的土壤中更多。前者分布于华北；后者分布于江苏、浙江、广东、福建。

采收加工 夏秋间捕捉。捕得后用沸水烫死，晒干或烘干。

性味归经 咸，寒。归膀胱、大肠、小肠经。

功能主治 利尿消肿。

药理作用 蝼蛄粉混悬液灌胃，对家兔不能证实其利尿作用。用蝼蛄粉末长期喂兔和小鼠，未见中毒现象

用量用法 煎服，5~9克，研末服每次3~5克。外用：适量。

配伍应用 ①水肿：蝼蛄（去头、爪、翼），置锅内文火焙焦，研为细末，每次2克，每日2次，开水或米汤送服，5~7日为1个疗程。②小儿脐尿管未闭：与甘草研末撒。③疔肿、蜂窝组织炎：用鲜蝼蛄与红糖捣烂，加少量防腐剂。外敷患处，每日换药1次，一般3~5次即愈。④尿路结石：蝼蛄2只焙黄，研末服，每日2次。

使用注意

气虚体弱者及孕妇均忌服。

来源 本品为蟋蟀科昆虫蟋蟀的干燥虫体。

形态特征 蟋蟀多数中小型，少数大型。黄褐色至黑褐色。头圆，胸宽，丝状触角细长易断。咀嚼式口腔。有的大颚发达，强于咬斗。前足和中足相似并同长；后足发达，善跳跃；尾须较长。前足胫节上的听器，外侧大于内侧。雄性喜鸣、好斗，有互相残杀现象。雄虫前翅上有发音器，由翅脉上的刮片、摩擦脉和发音镜组成。前翅举起，左右摩擦，从而震



动发音镜，发出音调。雌性个体较大，针状或矛状的产卵管裸出，翅小。雄性蟋蟀相互格斗是为了争夺食物、巩固自己的领地和占有雌性。

生境分布 常栖息于地表、砖石下、土穴中、草丛间。分布江苏、上海、浙江、河北等地。

采收加工 8~9月捕捉。捕得后，用沸水烫死，晒干或焙干。

性味归经 辛、咸，温。归膀胱、大肠、小肠经。

功能主治 利尿消肿。

药理作用 有退热作用，并能扩张血管，降低血压。

用量用法 煎服，4~6只。或入散剂，每次1~2只。

配伍应用 ①小水不通，痛胀不止：蟋蟀1只，阴阳瓦焙干，为末。白滚汤下，小儿减半。②跌仆伤小肚，尿闭不出：蟋蟀1只，煎服。③老人尿闭：蟋蟀、蜈蚣各4只，生甘草5克，水煎汤，分3次温服。④小儿遗尿：蟋蟀（焙，末）1只，滚水下，照岁（数）服，如11岁者，每次1只，服至11只为止。⑤肾虚阳痿：蟋蟀、蜻蜓、狗肾各适量，共为末，兑酒服。

使用注意

体虚及孕妇忌服。

荠菜 Ji Cai

来源 本品为十字花科植物荠菜的带根全草。

形态特征 一年生或二年生草本，高30~40厘米，主根瘦长，白色，直下，分枝。茎直立，分枝。根生叶丛生，羽状深裂，稀全缘，上部裂片三角形；茎生叶长圆形或线状披针形，顶部几成线形，基部成耳状抱茎，边缘有缺刻或锯齿，或近于全缘，叶两面生有单一或分枝的细柔毛，边缘疏生白色长睫毛。花多数，顶生成腋生成总状花序；萼4片，绿色，开展，卵形，基部平截，具白色边缘；花瓣倒卵形，有爪，4片，白色，十字形开放，径约2.5毫米；雄蕊6，4强，基部有绿色腺体；雌蕊1，子房三角状卵形，花柱极短。短角果呈倒三角形，无毛，扁平，先端微凹，长6~8毫米，宽5~6毫米，具残存的花柱。种子约20~25粒，成2行排列，细小，倒卵形，长约0.8毫米。花期3~5月。

生境分布 生长于田野、路边及庭园。我国各地均有分布。

采收加工 3~5月采集，洗净，晒干。

性味归经 甘，凉。归肝、胃经。



功能主治 清热利水，凉血止血。本品甘凉，既能利水，又能清气清血。故有清热利水、凉血止血之效。

药理作用 其煎剂及流浸膏有止血作用；有扩冠及降压作用。醇提物对人工形成的大鼠胃溃疡有抑制作用，对小鼠有利尿作用。

用量用法 内服：15~30克，大量30~60克，煎汤；鲜品加倍。外用：适量。

配伍应用 ①乳糜尿：荠菜（连根）200~500克，洗净煮汤（不加油盐），顿服或分3次服，连服1~3个月。②产后出血：鲜荠菜30克，水煎分2次服，每日1剂。

使用注意

内服时干品、鲜品均可以，但以鲜品为佳。治疗目赤涩痛等症时，除内服外，还可以鲜品绞汁点眼。



杠板归

Gang Ban Gui



来源 本品为蓼科多年生蔓生草本植物杠板归的全草。

形态特征 多年生蓼生草本。茎有棱，红褐色，有倒生钩刺。叶互生，盾状着生；叶片近三角形，长4~6厘米，宽5~8厘米，先端尖，基部近心形或截形，下面沿脉疏生钩刺；托叶鞘近圆形，抱茎；叶柄长，疏生倒钩刺。花序短穗状；苞片圆形；花被5深裂，淡红色或白色，结果时增大，肉质，变为深蓝色；雄蕊8；花柱3裂。瘦果球形，包于蓝色多汁的花被内。花期6~8月，果期9~10月。

生境分布 生长于山谷、灌木丛中或水沟旁。全国各地均有分布。

采收加工 秋季采收，洗净，晒干。

性味归经 酸、苦，寒。归胃、大肠、膀胱、肺、肝经。

功能主治 利水消肿，除湿退黄，清热解毒。本品苦泄寒清，能除湿热、解热毒，故有利水消种、

除湿退黄、清热解毒之功。

药理作用 有强心、抗菌作用。

用量用法 9~15克，煎服。外用：适量。

配伍应用 ①咳嗽：杠板归30克，一枝黄花10克，水煎服。②蛇串丹（带状疱疹）：杠板归鲜品适量捣烂为糊，搽于患处。③蛇咬伤：杠板归鲜品适量，捣烂，敷于咬伤处。④急性扁桃体炎：配石豆兰、一枝黄花煎服。⑤水肿腹胀：配朱砂根、车前草、路路通等。⑥疗肿、毒蛇咬伤：鲜品捣烂外敷。

三白草

San Bai Cao



别名 三白草根。

来源 本品为三白草科植物三白草的干燥根茎或全草。

形态特征 多年生草本，高30~80厘米。根茎较粗，白色。茎直立，下部匍匐状。叶互生，纸质，叶柄长1~3厘米，基部与托叶合生为鞘状，略抱茎；叶片卵形或卵状披针形，长4~15厘米，宽3~6厘米，先端渐尖或短尖，基部心形或耳形，全缘，两面无毛，基出脉5。总状花序1~2枝顶生，花序具2~3片乳白色叶状总苞；花小，无花被，生于苞片腋内；雄蕊6，花丝与花药等长；雌蕊1，由4个合生的心皮组成，子房上位，圆形，柱头4。果实分裂为4个果瓣，分果近球形，表面具多疣状突起，不开裂。种子球形。花期4~8月，果期8~9月。

生境分布 生长于沟旁、沼泽等低湿处。分布江苏、浙江、安徽、广西、四川等地。

采收加工 根茎7~9月采挖，去净泥土，置热水中浸泡数分钟，取出晒干。全草全年均可采挖，洗净、晒干。

性味归经 甘、辛，寒。归肺、膀胱经。

功能主治 利水消肿，清热解毒。本品既利且清，故能