

熊飞

素描教学系列

质感

鄂美动力
E-MIND

熊飞 编著

SKETCH
XIONG FEI

长江出版传媒 | 湖北美术出版社



目录

一. 质感	1
二. 质感与量感	1
三. 产生质感的原因	1
四. 表现质感的手段	1
五. 表现质感的关键部位	1
六. 粗糙物体的质感表现	2
七. 光洁物体的质感表现	2
八. 作画步骤	3
九. 范例	4

质感，是除了形体所包含的外在轮廓与内在结构外，最不容忽视的重要因素，它是写实画面的重要符号。

——熊飞

质感是素描画表现的重点之一，不同物体都有不同的颜色与质感。研究各种物体的特征，表现出各种物体的质感，可以为画面增色不少。

一. 质感

百度词条解释：质感 (quality)，视觉或触觉对不同物态(固态、液态、气态)特质的感觉。在造型艺术中则把对不同物象用不同技巧所表现的真实感称为质感。不同的物质表面的自然特质称天然质感，如空气、水、岩石、竹木等；而经过人工处理的表面感觉则称人工质感，如砖、陶瓷、玻璃、布匹、塑胶等。不同的质感给人以软硬、虚实、滑涩、韧脆、透明与浑浊等多种感觉。中国画以笔墨技巧(如人物画的十八描法、山水画的各种皴法)为表现物象质感作为手段。油画因其画种的不同，表现质感的方法亦相异，以或薄或厚的笔触，画刀刮磨等等具体技巧表现光影、色泽、肌理、质地等等质感因素，追求逼真肖似的效果。而雕塑则重视材料的自然特性如硬度、色泽、构造，并通过凿、刻、塑、磨等手段处理加工，从而在材料的自然美感和人工质感的审美美感之间寻求平衡。

二. 质感与量感

质，这里是指物体的物质属性。不同的物质给人以不同的视觉感知，这就是质感。如陶罐的粗糙、玻璃的光洁、丝绸的柔软、金属的坚硬等。

量，这里是指物体的重量，不同的重量给人以不同的视觉感知，这就是量感。在造型艺术中，量感与质感的表现是密切联系的。物体的量感和某些质感本应是触觉感知，但当物体作用于我们的视觉后，唤起了我们的感知经验或某种心理联想，从而产生了视觉上的质感和量感。

在素描造型中，对物体质感与量感的刻画，将使物象的表现更真实并富于感染力。

三. 产生质感的原因

造成质感不同的原因，是不同的材质、不同的肌理对光有不同的反射作用。

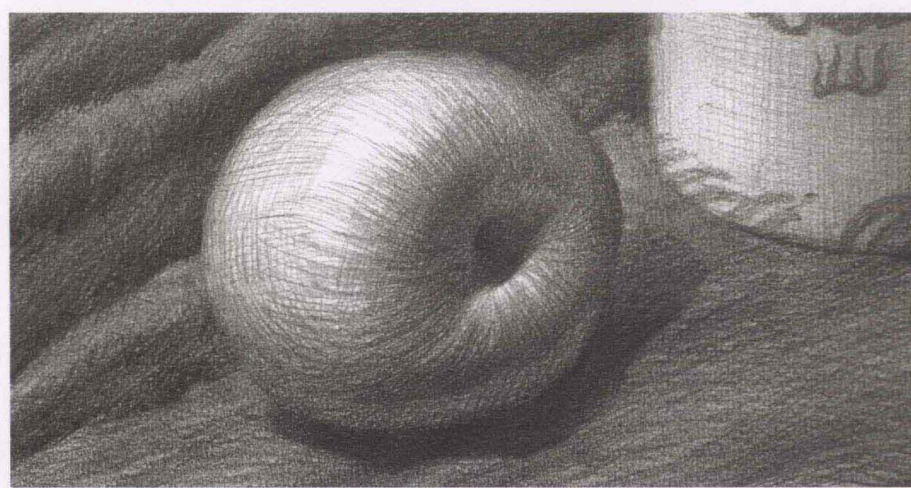
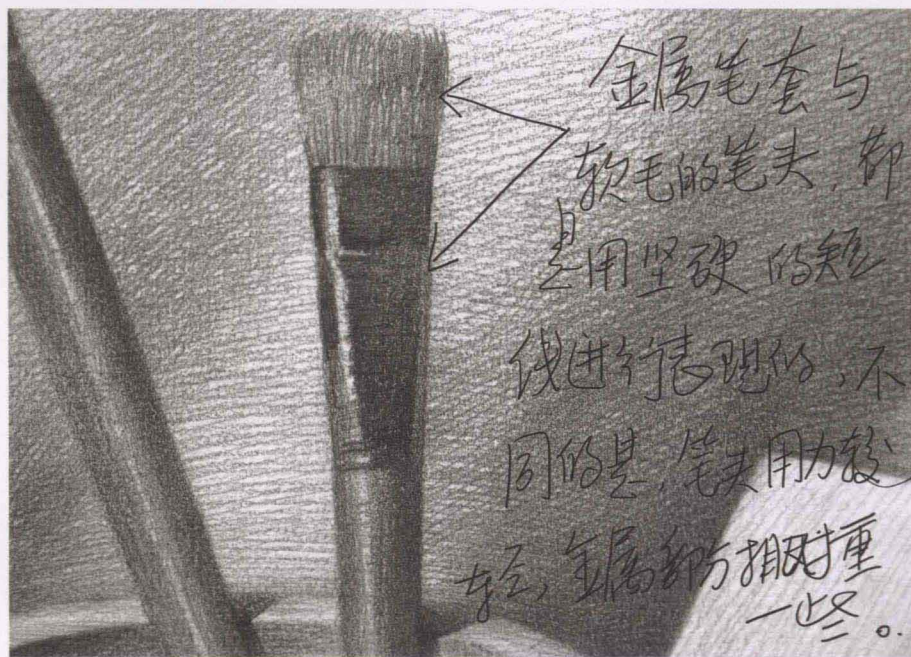
首先由于反射不同，带给我们的感觉首先就是固有色的不同。光的波长不一样，物体反射后呈现出蓝、红、绿等等不同的颜色，反映在素描中就有色泽的轻重之分。

其次是物体本身对光反射作用的强弱，反射强的对比大，反射弱的对比就小。这集中反映在物体的高光和反光上面。瓷器的光洁度比较高，高光和反光都比较强烈，而在粗糙的深色衬布上我们几乎看不到高光与反光，那是因为它本身吸光。从物体的高光和反光部位，很容易辨别出物体质感。

四. 表现质感的手段

要想在画面中体现出不同的质感，便要适当地改变表现手法。平滑的物体要用细腻的细线来刻画；粗糙的物体要用交叉的粗线来表现；表现金属的线条要画得坚硬；表现轻柔的对象时，线条要画得柔软、飘逸。这样画面才会有对比、有深度，而不是轻浮的、表层的。总的来说，就是利用铅笔的软硬和色泽的轻重来表达。所以在平时，一定要将不同质感的形体进行观察对比，这样可以提高对于质感的

感受力。同时也需要多做一些线条的表现性训练。



此苹果表现得相当结实，明暗虚实恰到好处，用线明快。体积感与边缘线的虚实美感都表现得相当到位。亮部刻画用轻盈、坚硬的短线，力度从轻；灰部属于过渡带，刻画时线条要注意衔接，色调与亮部要加以区分，刻画暗部时，用线要稍微紧凑、有力些。

五. 表现质感的关键部位

1. 亮部

要表现物体的质感，我们首先要将物体的固有色画出来。石膏几何体的练习中，所有石膏物体都是一种颜色，是摒弃了物体的固有色来做研究训练的，主要目的是为了研究物体的结构、明暗调子的一般规律。现在有很多学生将物体画得都是一样的调子，亮部都是一样的亮，暗部都是一样的暗，这其实画的就是石膏了，这种作画方式极其有害。

然而，铅笔的色阶毕竟有限，并不能画得和物体完全一样。从大量好的习作中我们可以看到，表现固有色关键在亮部，而很多画的暗部色阶都相差不多，画面中亮部的色泽深，说明物体本身的色泽就深。

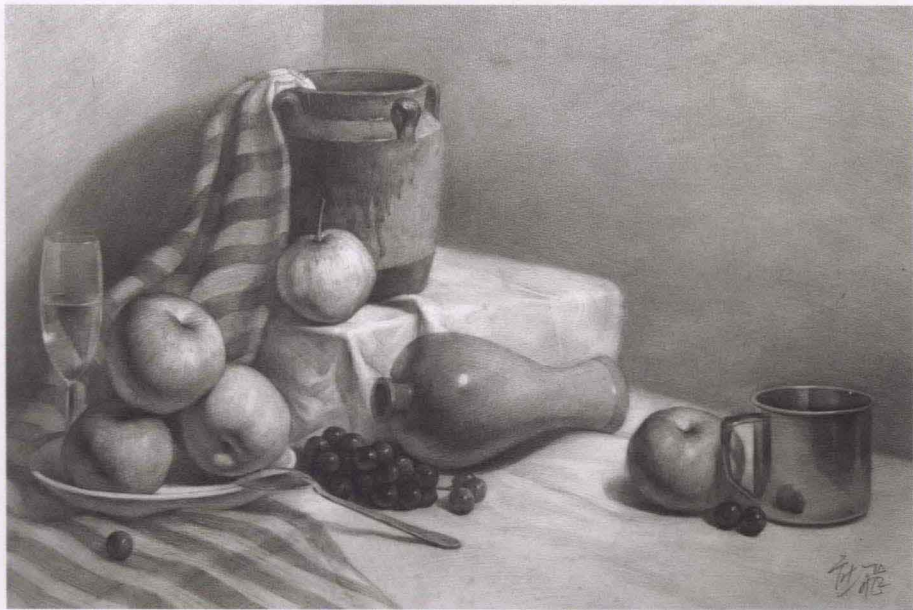


上图中，罐子、苹果、石膏体的固有色差别不可谓不大，然而在画中，我们发现它们的暗部的色阶差别并不特别大，它们主要的差别在亮灰面。罐子亮部色泽深重，苹果色泽适中，石膏体色泽洁白。

2. 高光、反光。

在表现的过程中，高光反光也是表现的重点。

观察身边的一些事物，可以发现很多的质感对比。如木头不同于瓷器，苹果不同于石膏，面包不同于石块等。经过观察与比较，就会发现物体质感的不同所在。光洁物体的高光和反光都很强烈，有的甚至已经强烈到失去了五调子的基本规律。比如不锈钢，用“五大调”的一般规律来描绘它，显然已经不行了。而粗糙松软的物体几乎看不到反光，比如面包。画准确物体的高光和反光是表现质感的关键。



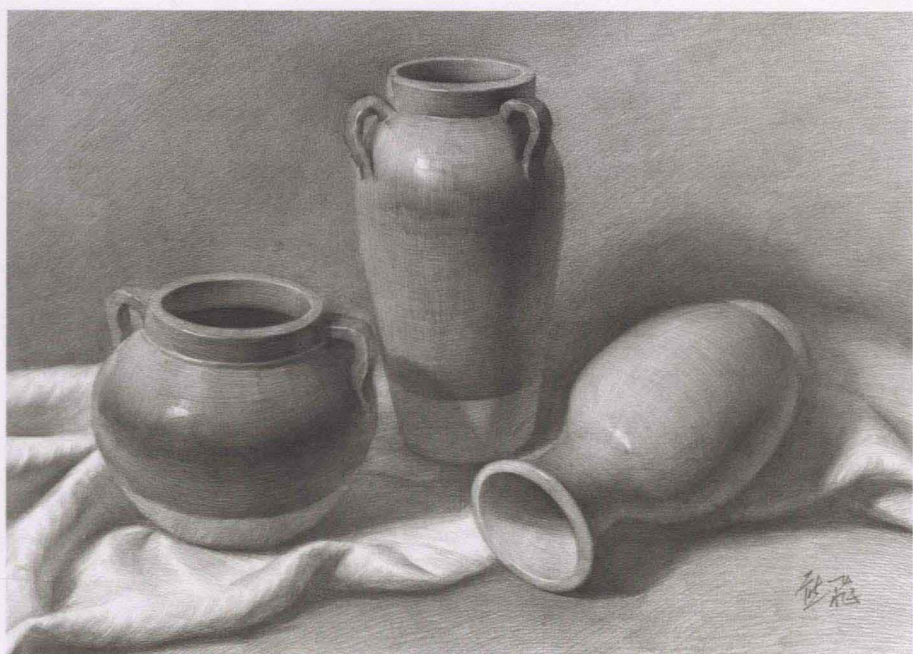
上图中，陶罐、衬布由于粗糙，反光和高光不明显；苹果、梨子的反射适中，五大调子的反映都较好；瓷瓶的五大调最明显、强烈，高光和反光的形状清晰明了，充分反映出它的光洁特点。玻璃杯和不锈钢杯已经失去了五大调子的基本规律，主要靠反光和高光来表现其特性。

六. 粗糙物体的质感表现

无光物体如沙锅、陶罐、缸钵等陶质用品，以及纤维制品中的粗布、毛呢等，其反射光不强，高光不明显，除颜色特别深的物体外，明暗变化的规律显示比较全面。

1. 陶制品的质感表现

陶制品的质地一般较为粗糙，宜用稍软的铅笔以粗松的线条铺色调，中间色调的变化丰富，应着力刻画。深色陶制品暗部反射光较弱，应注意处理暗部色调的虚实关系。画暗部色调时要分层上色，用力不宜过重，避免形成笔迹反光而影响质感的表现。



2. 布类、呢料的质感表现

布类一般以多层次的线条，在反复排列中组成富于变化的色调

予以表现。布纹的明暗层次不宜一次画到位，否则易显单薄和生硬。要特别注意布纹的结构关系和因转折而产生的色调虚实变化，这往往是布料粗细、厚薄等质地表现的关键所在。

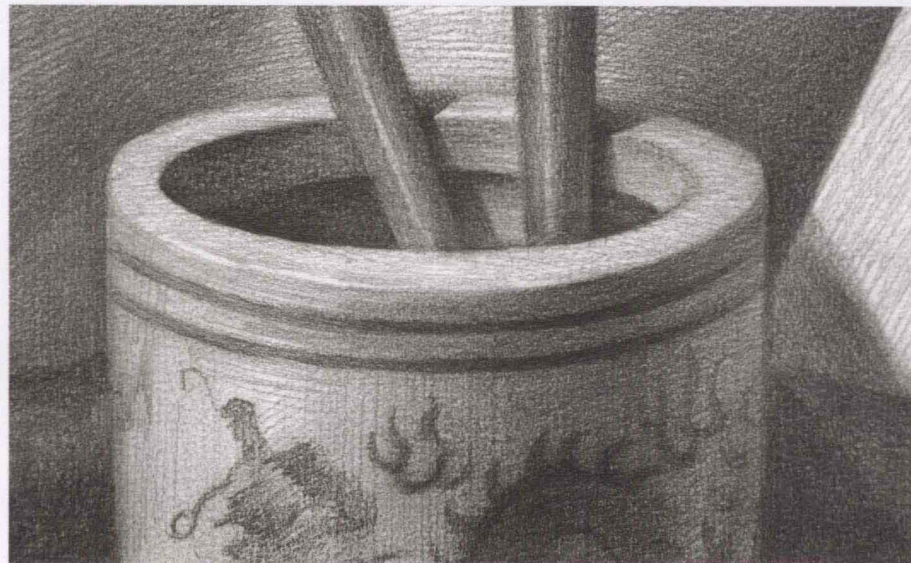
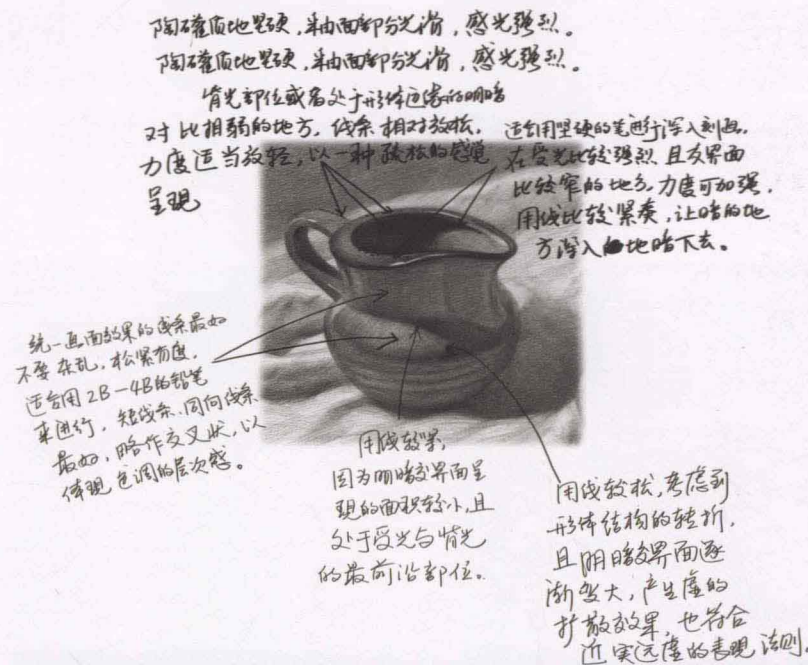
呢料与布料相比，显得厚而重，质地较粗，反射光弱，其纹理转折给人以特别厚重的感觉。浅色呢料明暗调子较分明，深色呢料明暗的反差特弱。表现呢料质感一般多用软铅，线条要粗松，依靠线条的多次重复排列组织色调，表现时注意控制明度范围。

七. 光洁物体的质感表现

有光物体指釉陶、瓷器、玻璃器皿、金属制品等。一般来说，有光物体表面密度大，反射力强，因此对光源极为敏感。高光是光面物体最重要的视觉特征，高光的强度一般都很强。由于物象的形体特征和固有色明度的差异，在高光的强度、形状及虚实关系上，都会呈现微妙的变化，这些变化与形体的塑造、质感的表现有着密切的关系。

1. 釉陶与瓷器的质感表现

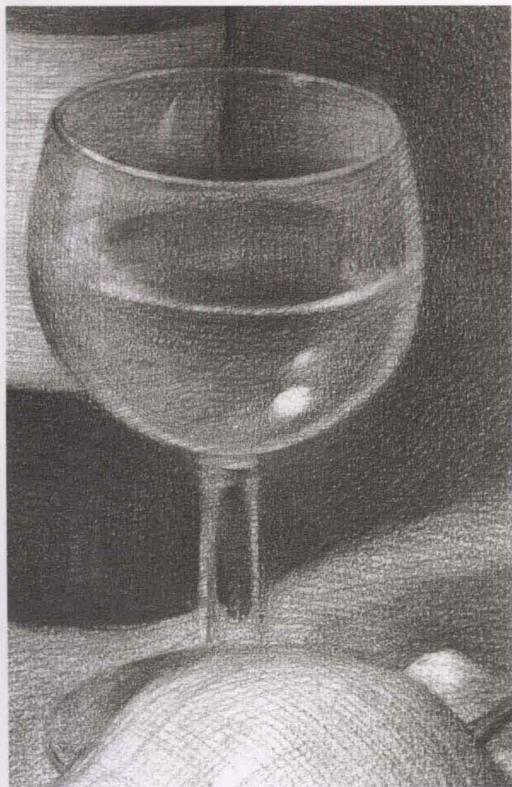
画釉陶和瓷器等物体一般开始用较软的铅笔铺色调，适当地用布擦拭，再用较硬的铅笔深入刻画，以表现质地的密度和坚实感。表现高光要注意其位置、形状和明度。位置与形状不准，会破坏物象的造型；明度把握不当，会影响其光洁度和质感表现的真实性。在深入刻画过程中，线条要紧密，不宜“松”，不宜“跳”，以得质感表现。深色釉陶和瓷器等物体，高光与固有色形成强烈的反差。其暗部色调明度差异很小，要善于在有限的明度范围内，表现其明暗层次，以利于形体的塑造。



瓷质的笔筒白净、光洁。表现的时候线条不宜散乱，色调不能脏腻。用相对硬一点的线条来进行塑造，亮部少画些，显露出线条以体现一种硬度。暗部线条不宜过于突兀，线条要相对疏松、柔软。暗部要显得通透、简洁。

2. 玻璃的质感表现

玻璃器皿是光洁度很高的物体，它有透光、半透光的质地。玻璃的高光显很特别明亮，其透光部分受环境色影响呈现微妙的变化。因为玻璃的透明性，高光周围的色调往往比背光部分的明度还稍低。玻璃的透光性与反射性是成反比的，即透光性愈强，反射的明暗愈不明显，反之则愈明显，明确这一规律对把握玻璃的质感很有帮助。

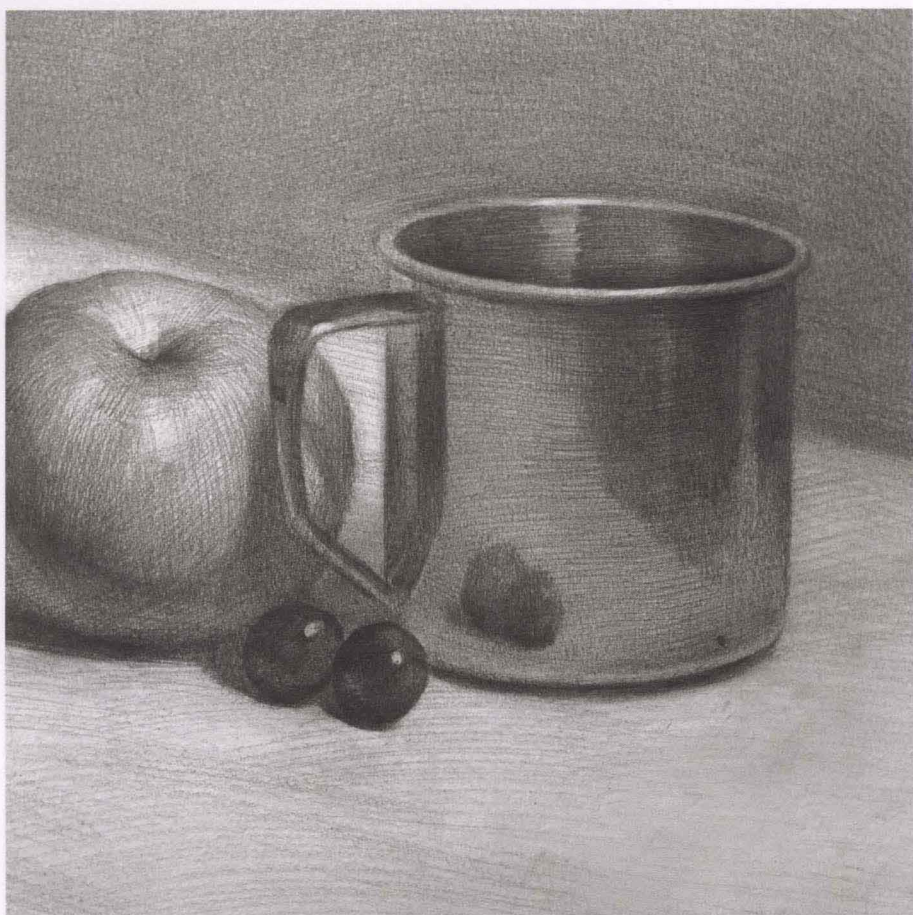


玻璃器皿质地坚硬、透光性强，表现此类形体时，在注重边缘线的虚实情况下，应做到简明、干脆，以符合玻璃杯的质感特征。明暗上，强弱对比十分明显。关键部位（如杯口）的实处应重点强调，其它地方尽量放松。用线轻重结合，适合在后期用硬铅表现。注意几个高光的位置和形状。

3. 金属的质感表现

光洁度高的金属物体，对光具有高反射性质，无论是对光源还是对环境的散光，都能予以较充分的反射，因而无论是亮部或暗部都可能出现高光。金属高光的形状、位置和亮度各不相同，但仍以对光源的反光最强。从整体上讲，它仍有着明暗变化的一般规律，色阶层次较为清晰。深入刻画时多以硬铅笔为主，线条要细腻，有力度。

光洁度低的金属制品，其质地粗糙，有重量感，高光很弱，甚至无高光。



合金材质的形体往往反光能力都较强，且质地坚硬。所以在刻画的时候，可以将几个重点的部分画得紧凑、深重些，其它地方逐渐放松。保持反光部位疏松的线条，将比较具体的几处高光表现好，使形象表现得更加生动。

八. 作画步骤

1. 开始画素描静物时，不用刻意注意线条的排列方式，此时主要注意构图和形体结构。用较软的铅笔（我本人一般用8B，如果感觉自己控制不住最好使用4B或者5B）勾勒出物体大体的位置、形状并再次调整好构图，然后用轻松随意的线条标出明暗关系。这时脑中一定要明确明暗对比与物体间的主次关系。不要忘记衬布，这时衬布的暗部只需用很少的线条表示出，自己心中明了即可。

2. 整体明暗的再次调整。主要铺画暗部。这时不要画细节，还是不必太注意线条的排列形式，这时线条太突兀的话会对细节描写造成不必要的麻烦。上好色后可用柔软的纸擦一下，这样线条的感觉会减弱，为下一步细节描写作准备。此时尤其要注意各个物体暗部的差异，衬布可根据其颜色绘出其固有色，继续用纸擦来减弱线条，明确横竖面的关系。这一步一定要画出空间关系，这点尤为重要。注意画面整体，切记不要画“花”（即明暗关系错乱）。铅笔的硬度可减弱，主要用3B或者4B，技术好的可以用6B以上的软铅。

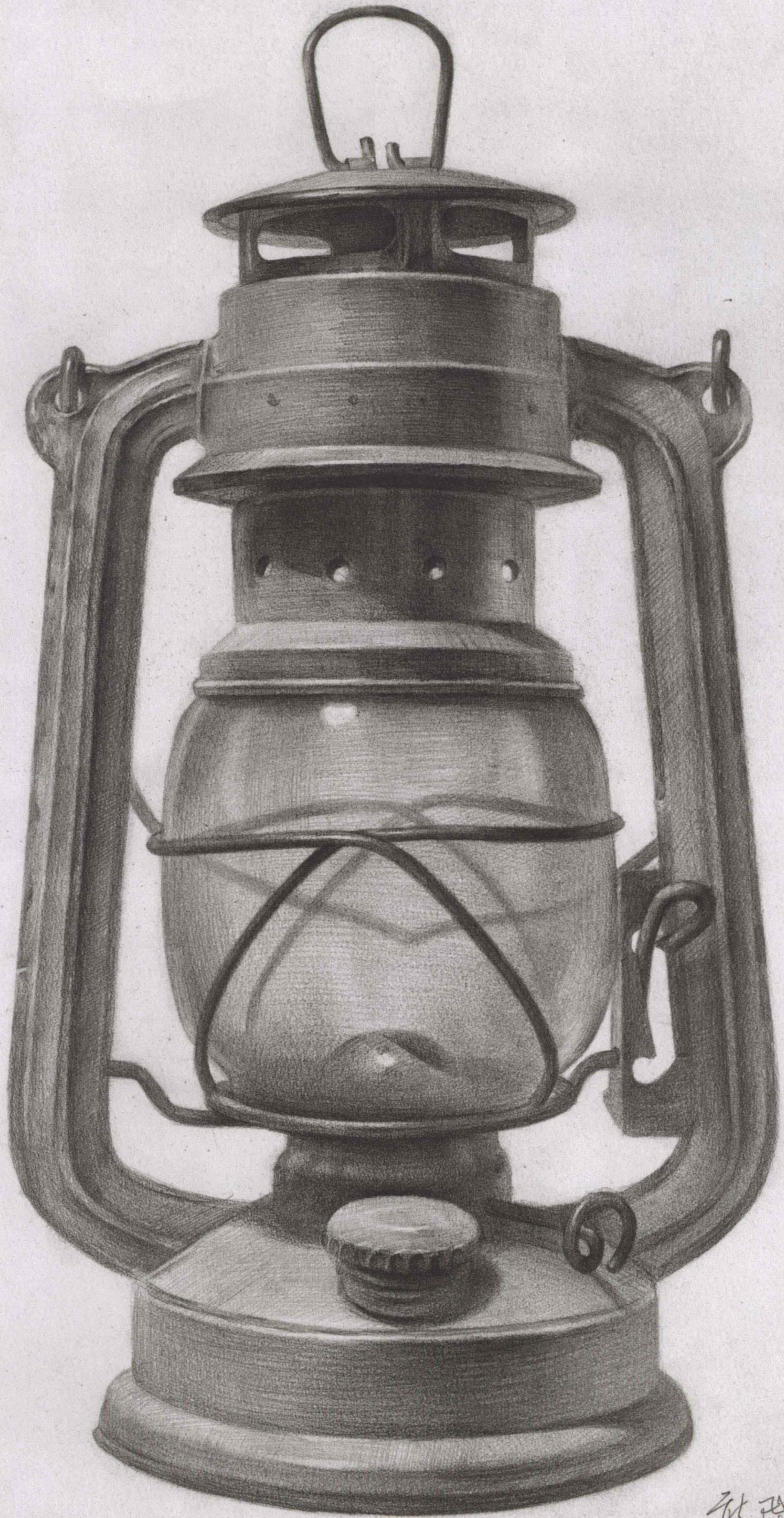
3. 细节刻画。这时开始刻画物体的细节，铅笔要随时更换，根据需要从2B到4H（一般情况下最多用到4H，很少会有人用到6H）依次使用。可从物体的整体性出发逐个刻画、层层递进，一个物体刻画到一定程度后停止，开始刻画另一个物体到上个物体的刻画程度，全部刻画到相同程度后再开始新一轮的深入刻画，要有整体意识。这时虽然是细部的描绘，但是对于一幅画来说，整体的空间感与整体感才是最重要的。值得注意的是，物体细节的刻画要着重于灰面，一个物体像不像都在于灰面的表现。

4. 固有色。固有色和质感的表现本属于细节刻画里的东西，每个物体都有它固有的颜色，一个物体是白的那么就算在较暗时它也还是白的，相对的一个物体是黑的它在较亮的时候也还是黑的。有时候一个白色物体的暗面比黑色物体的亮面还要亮，在保持白色物体整体明暗体积关系的前提下，不要让它的暗部比黑色物体还黑。相同，黑色物体的亮部也不要比白色物体暗部亮。

5. 质感的表现。每个物体都由不同的材质组成，要画出物体的质感必须多观察，物体的暗部反光、高光、固有色都是不同的，仔细地观察它的特点，用心描绘。就拿上釉的罐子为例，这种罐子的特点是反光很强，它会在“身体”上映出周围物体的形状，而且很干脆明了，如果把反光表现好了整个罐子便会显得油亮光彩。不过一定要注意的是罐子的反光不要过于亮，反光亮是因为它在暗面跟罐子黑的地方对比强烈，但它毕竟属于暗面的一部分，所以它不能比罐子的亮面还亮，要保证罐子整体的体积感；随后是高光，这种罐子的高光是相当亮的，与亮面的对比十分强烈（白色罐除外）。有时候由于灯光的关系会出现多个高光，这时要选择一个主要高光，其他的小高光要相对地变灰（比主高光暗，比亮面亮）。这些需要平时仔细观察，平常练一些物体局部速写刻画对这很有帮助。不管怎么表现质感，都不要忘记物体的整体效果，画一段时间要将画放到远处自己看看。

6. 整体调整。这是至关重要的一步，它关系到这幅画的整体效果和视觉冲击力。这一步主要是调整整体的空间关系、物体与物体间的明暗关系，将该表现弱的地方弱下去，把主要物体凸现出来。

九. 范例

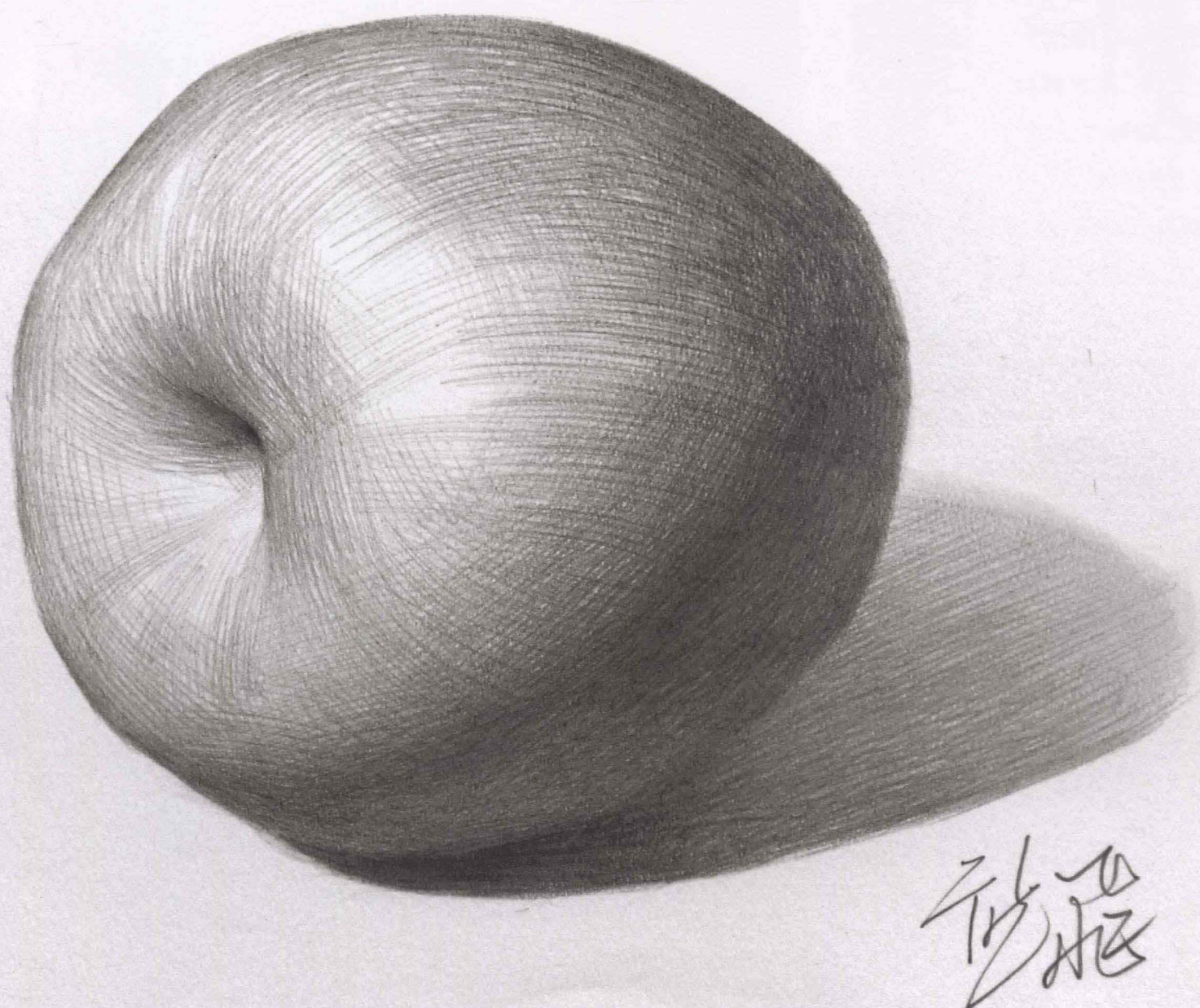
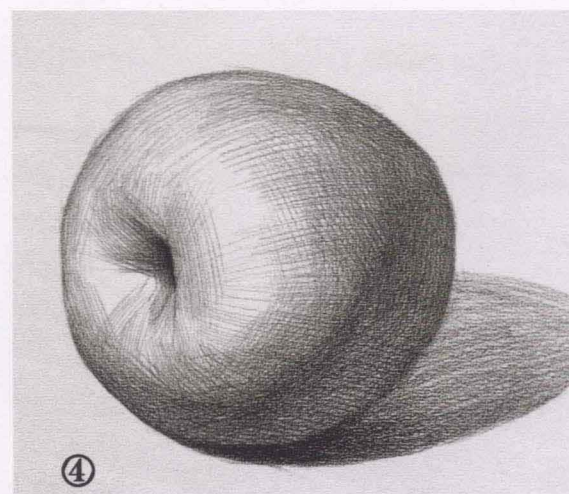
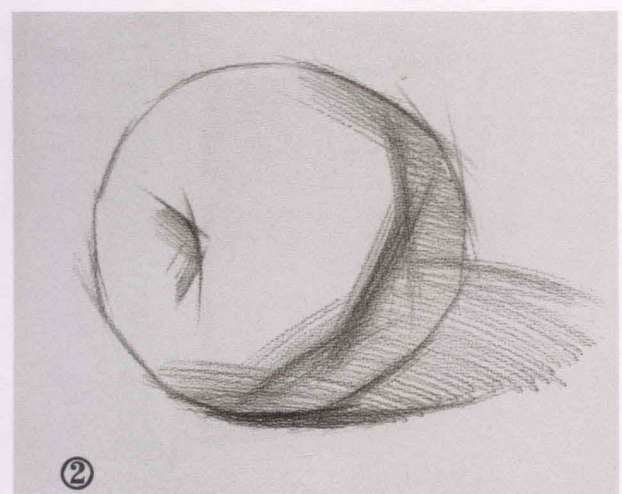
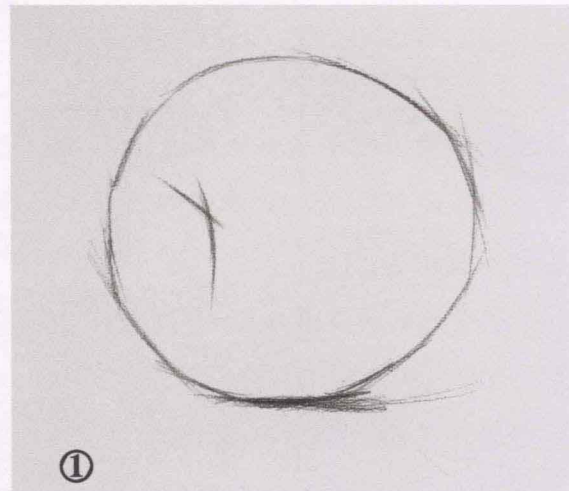
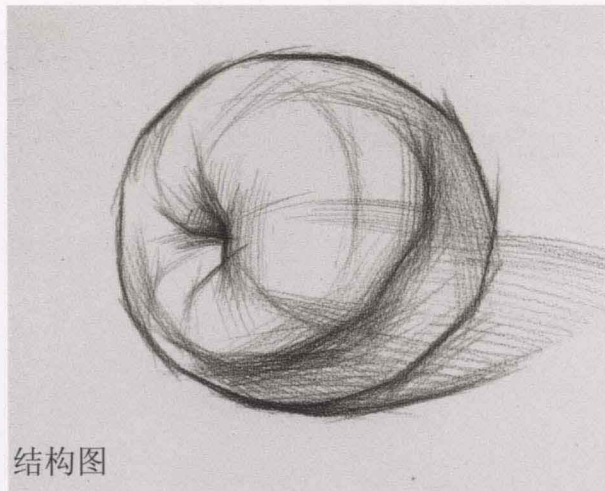
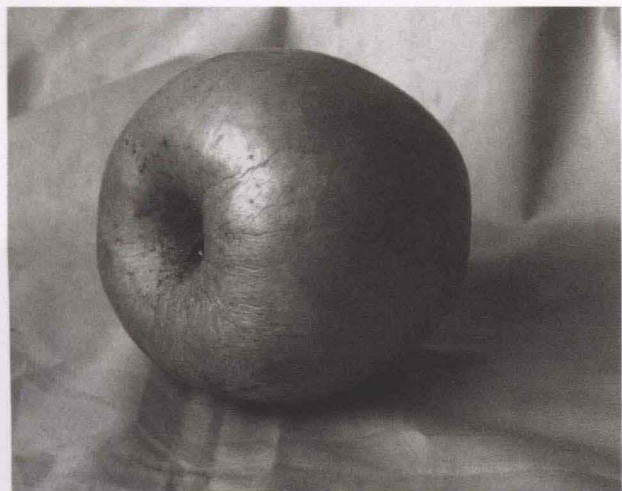


彭飛

苹果

苹果是素描静物常规训练中“出镜率”最高的水果，也通常出现在考题里，所以我们一定要想办法画好它，这就需要我们认真地研究这个“简单”的形体。其表现方法有很多，通常的表现方法，就是将形画好，画出大的转折与结构，运用比较概括的方式来塑造，要画得略方，要简洁，将色调的对比拉开。

有人说，把形体画得过于规则，会显得不够艺术。这是不正确的。写实是一种表现方式，画出苹果的质感、结构翻转的微妙变化等这些细节，是一件非常必要的事情。不论怎样画，都是为表现苹果的体积与质量为目的。在塑造的时候，要逐级深入，注意线条的方向感、苹果凹口的深度感、边缘线的虚实感以及高光的处理。

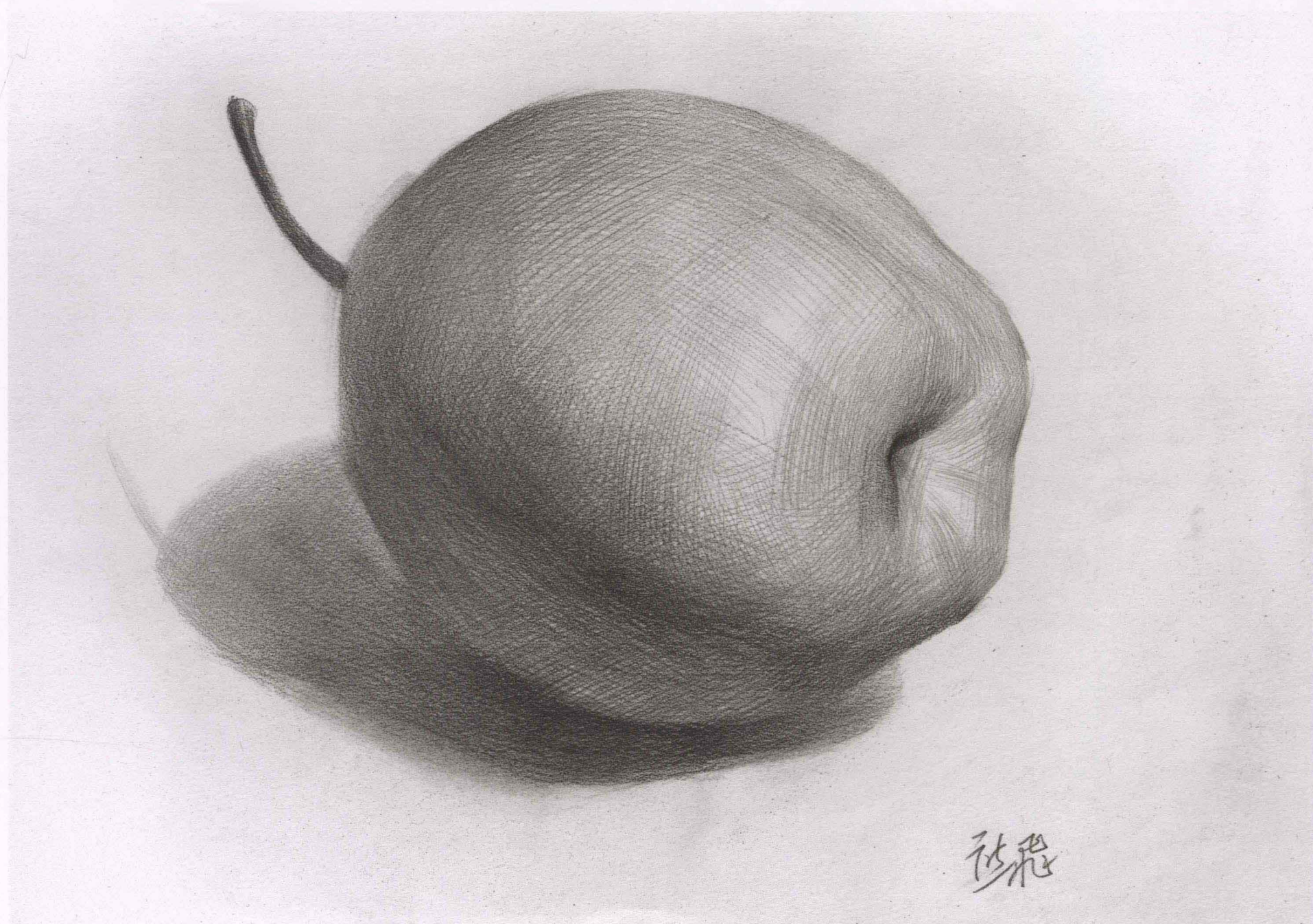
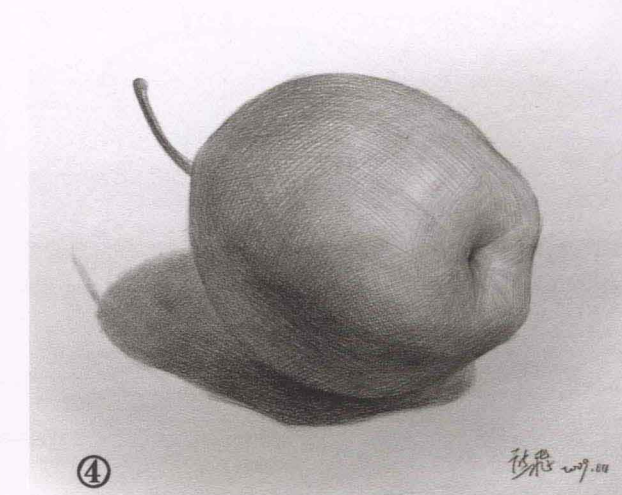
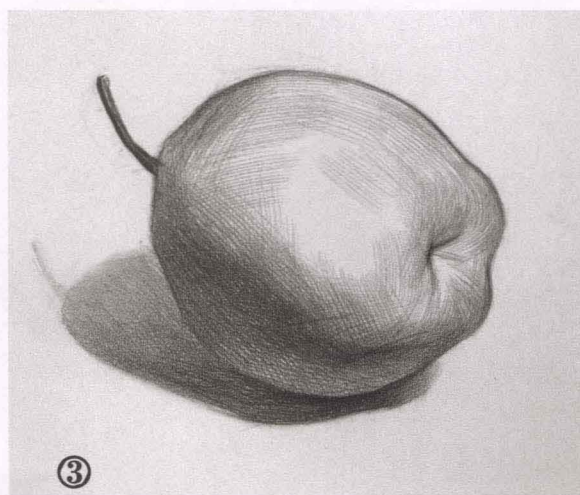
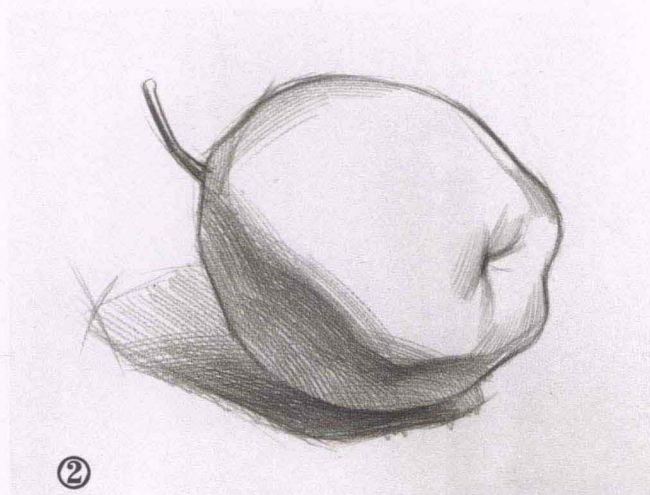
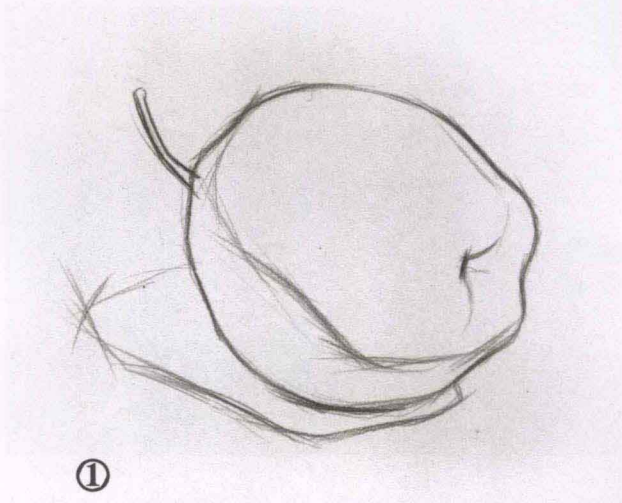
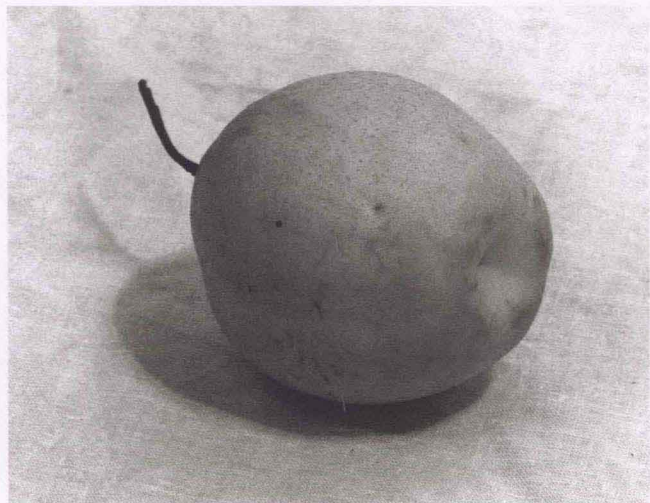


梨

首先要认识梨子的整体特征是怎样的,而不要被它的某些细节变化和质感而迷惑。梨子和苹果一样,都属于几何体中的球体范畴。

梨的形体本身不是一个绝对均匀而光滑的椭圆,而是有一点微妙的结构起伏,表现好这种微妙的起伏会增添一分画面效果。在表

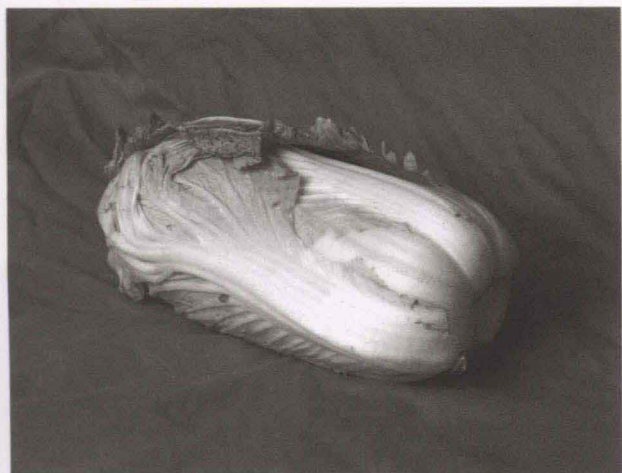
现的时候要从大体特征出发。梨子正立的时候有一点近似葫芦的外形,首先要画准这种特征。线条的排列从侧面的暗部逐渐朝高光处推移,色调层层深入,然后再顾及细节,包括边缘线的起伏与虚实、投影的变化等。这样才能够画出一个有体积、有质感的一个梨。



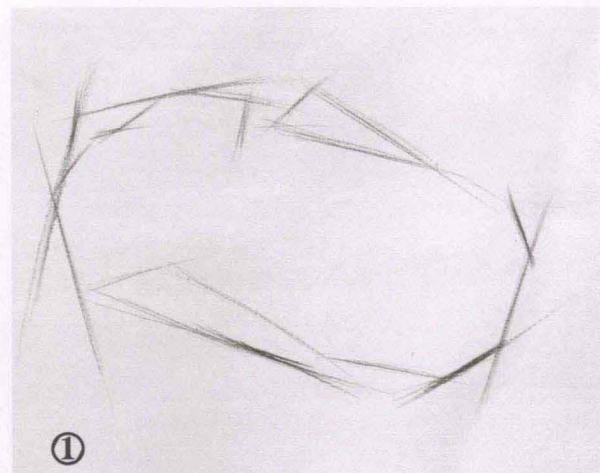
大白菜

大白菜是餐桌上常见的蔬菜，也是素描静物中常规的表现题材之一。首先我们必须了解它的基本形体特征。大白菜由菜帮和菜叶组成。菜叶和菜帮颜色都较淡，受周围环境色影响十分明显，在表现时要注意不要画“脏”了。作画时先用几根比较简单的线条画出它的大致形体特征，再将叶片的形状作进一步交代。不要照抄实物，要

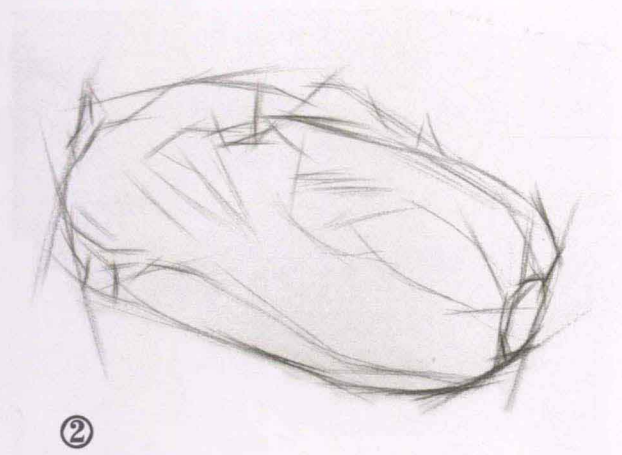
归纳概括，避免将叶片画得过于琐碎。菜帮颜色较亮，在铺色调的时候，可适当留出高光。将背光部位铺上较深的调子，以便突出形体本身的立体感觉。为了保持调子的生动性和叶子的形态，最好是多铺画几次，分几次来完成。



结构图



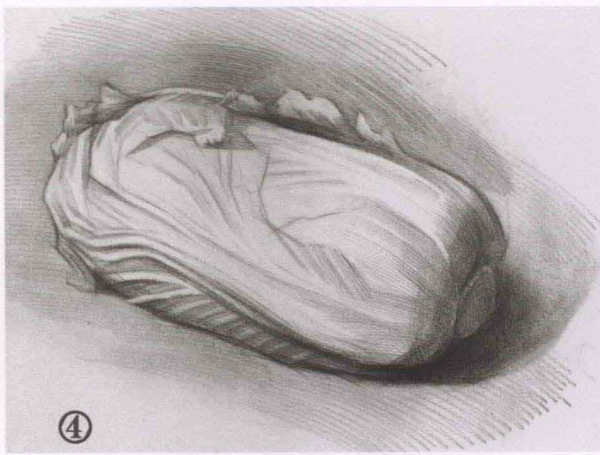
①



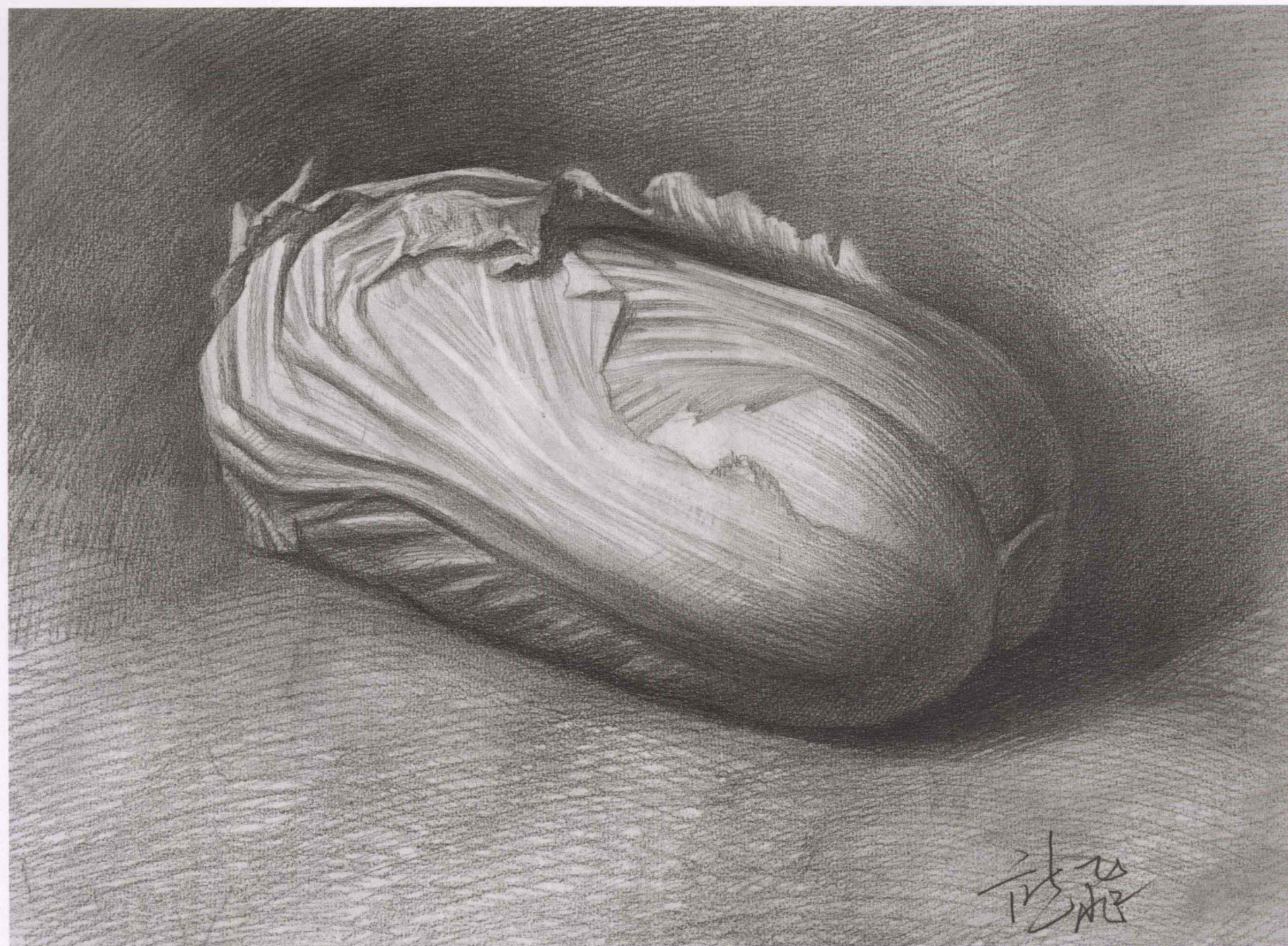
②



③



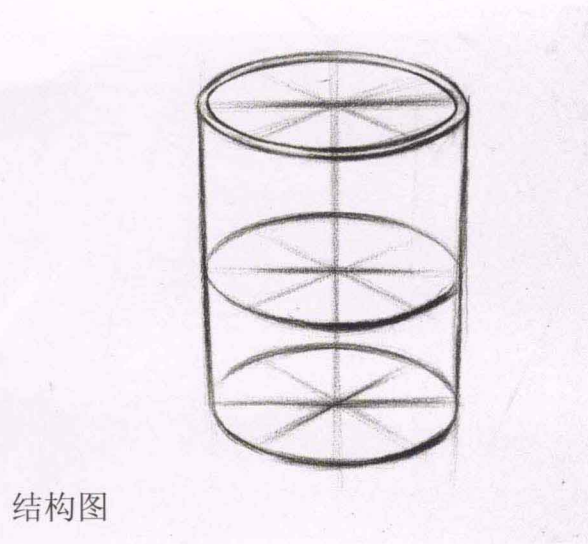
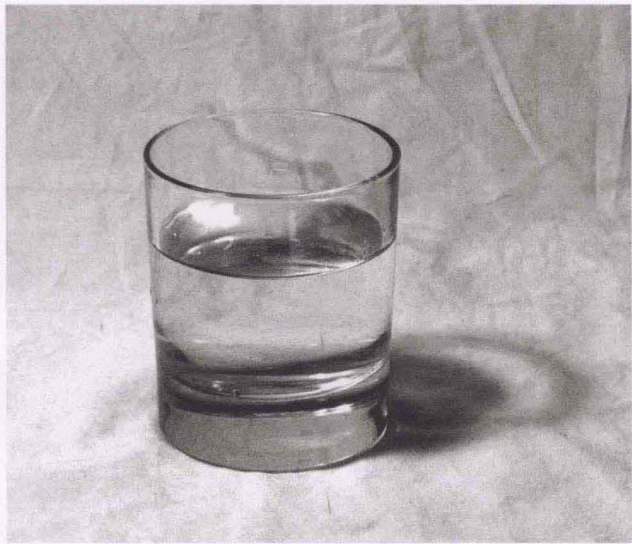
④



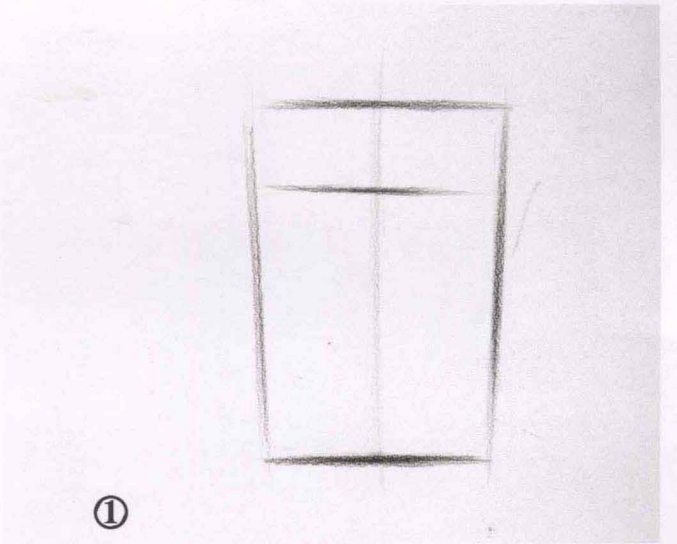
玻璃杯

玻璃杯是一个反光性强、透明度高的物体，重色调比较少。在画好基本比例后，将杯口与杯底的圆形透视画准确。杯身边缘的线条要画得规整。注意杯口边缘以及杯底的厚度。在铺色调的时候先用

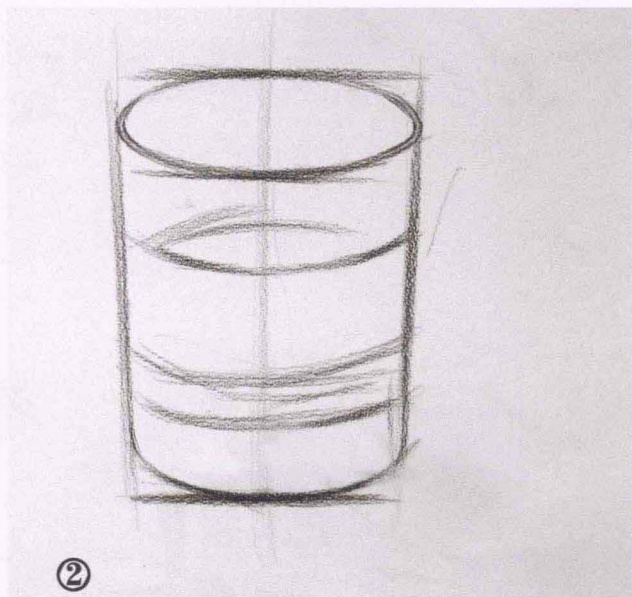
软铅轻轻描写，然后用硬铅进行色调深入。杯口的地方要注意厚度，画出硬度，同时也要注意前实后虚的关系，最后处理好投影部分。



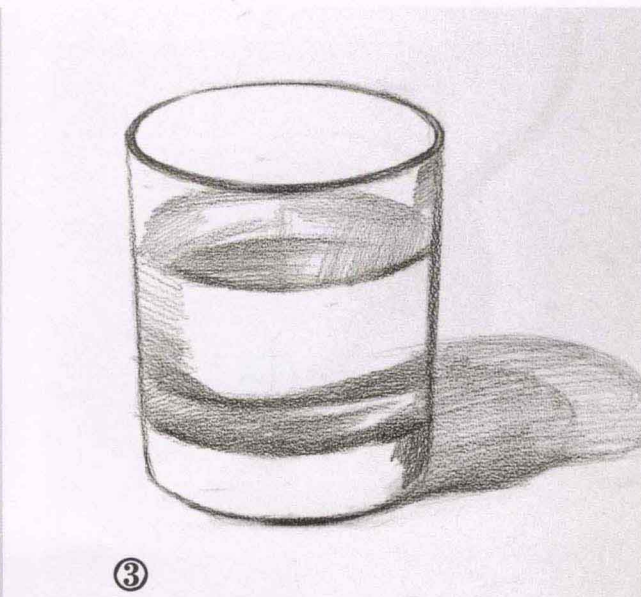
结构图



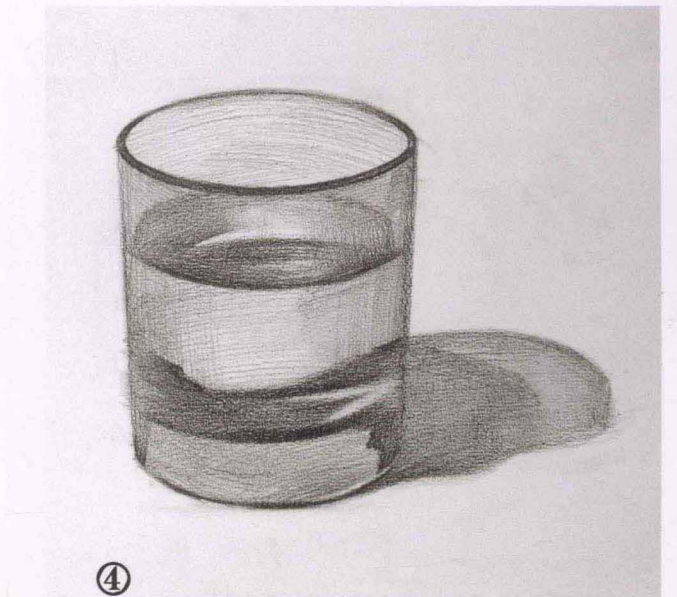
①



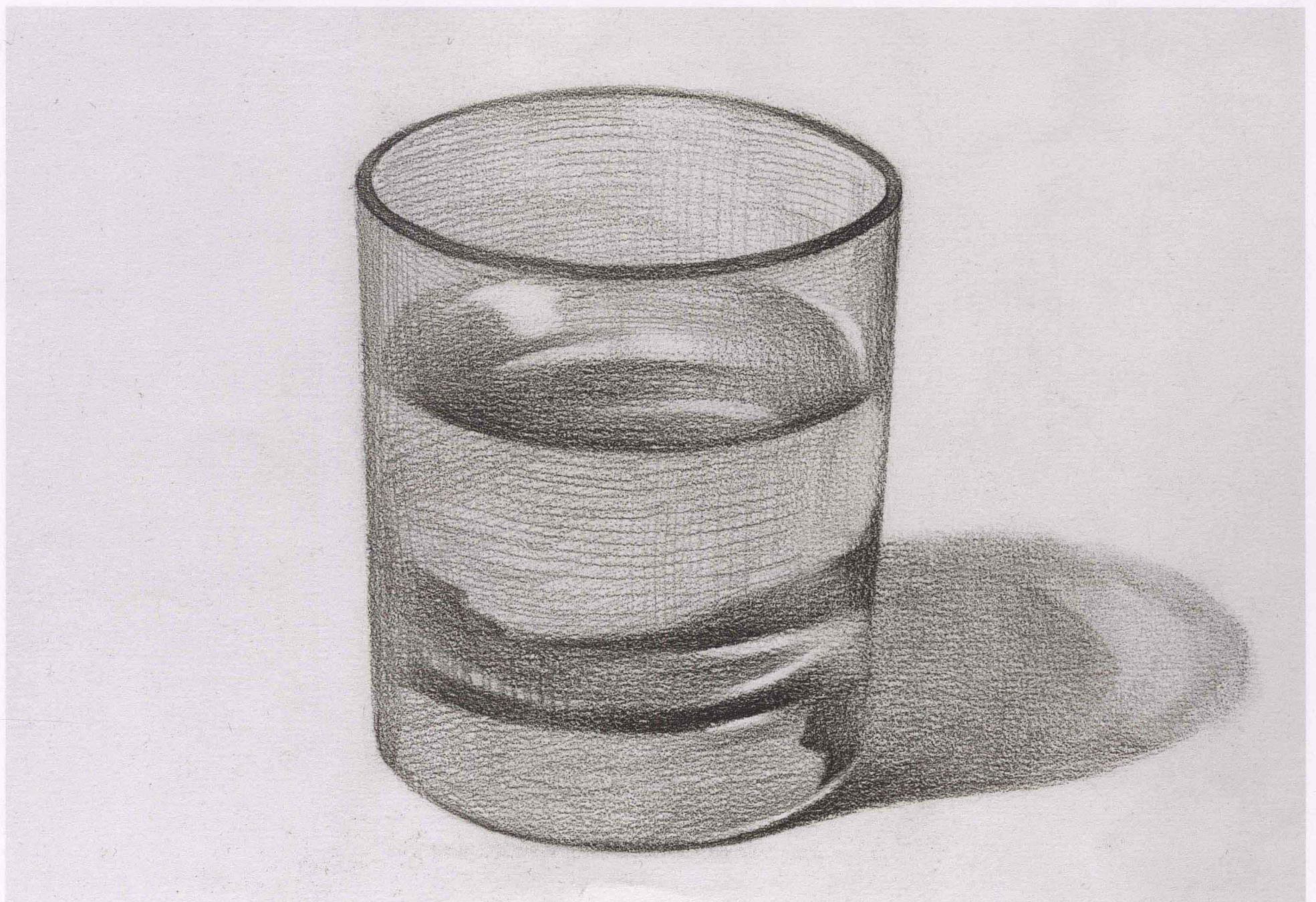
②



③



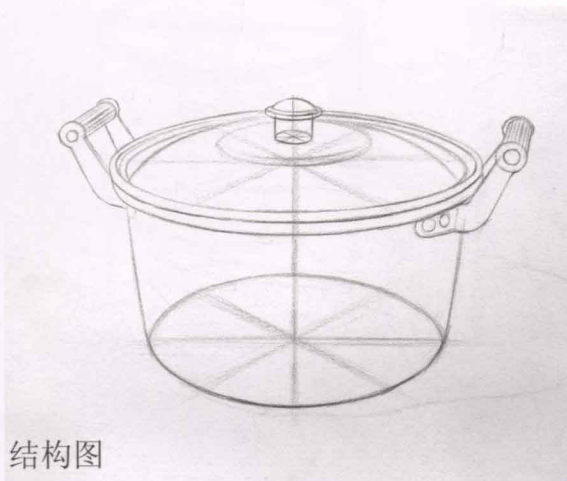
④



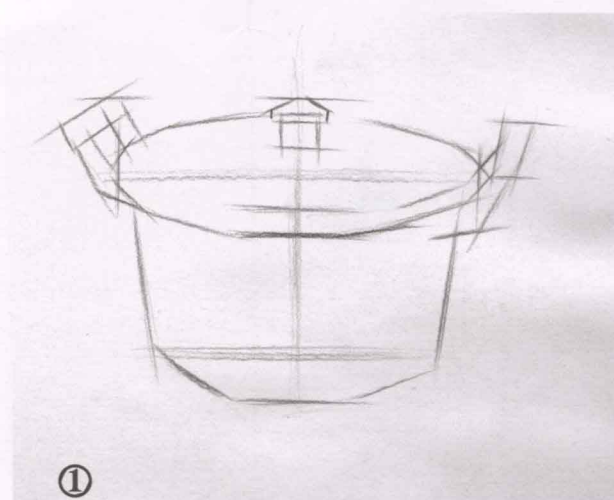
铝锅

这个铝锅的结构透视属于圆形透视。为了逼真地表现它，需要先确定好它的长宽比例，将轮廓画准确，注意锅盖边缘的厚度和把手的厚度。把握不了这些细节，画面将失去生动性，最终影响到整体效果。在铺色调的时候，由暗部开始作画，逐渐朝亮部推移。注意线

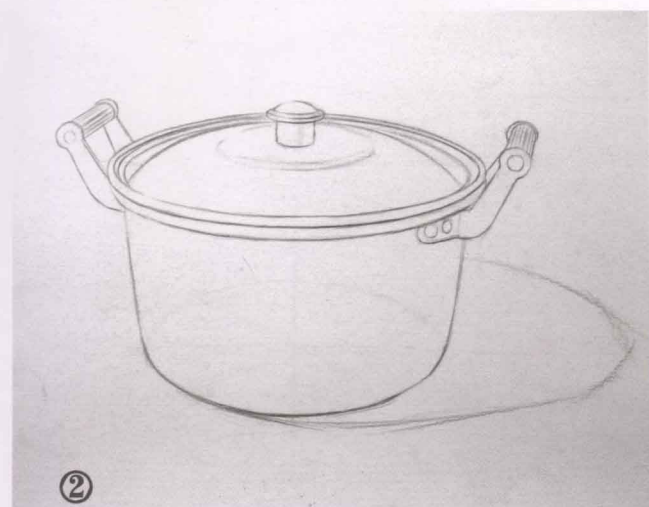
条的运动方向、高光的位置与形状。最后调整细节，在画的时候要把握好整体，做到心中有数。充分体现铝锅的质感，形成简洁明亮的画面。



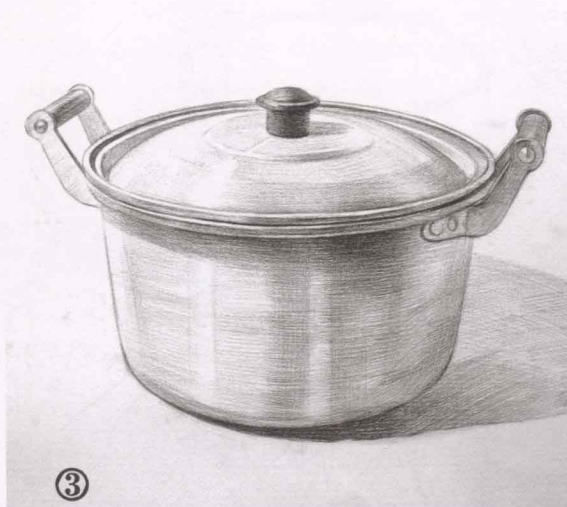
结构图



①



②



③



④



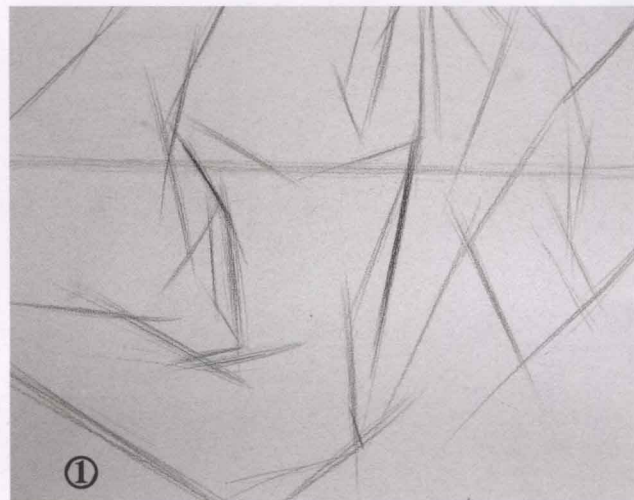
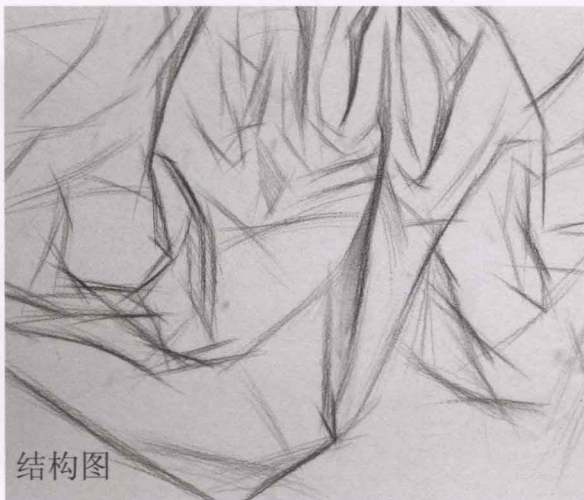
熊飞

衬布

有起伏就有明暗关系。可以将布褶理解为“圆柱体”，或者是不规则的“多面体”的翻转来进行分析，这样就可以避免在表现衬布的时候平如纸张。

可先用简洁的线条交代衬布纹路的基本走向。用直线条切出衬

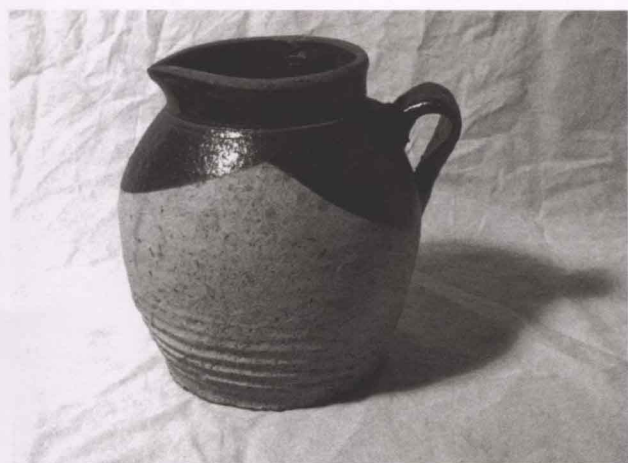
布的基本体块，顺着明暗交界处，表现基本的黑白关系。在表现的时候注意化繁为简，以一当十。表现几根主要的褶皱或面，其它的进行次要处理。不然画面乱作一团，无任何美感，从而使得画面效果一落千丈。



陶罐

这个陶罐简单质朴，质感略显粗糙。罐体上部分有深色的釉面，下半部分裸露着没有上釉的土陶。这就造成了质地、固有色的不同，从而决定了上、下部分的反光程度不一样。在深入的过程中，从罐口的暗部由内及外开始刻画，釉色与下部分的色调区别要拉开。由于

没有上釉部分的固有色明显比带釉部位的固有色要浅，所以，即使处于暗部也不能画得过黑。在排列线条的时候，上釉部分用线紧密，土陶部分用线相对疏松为好。



结构图



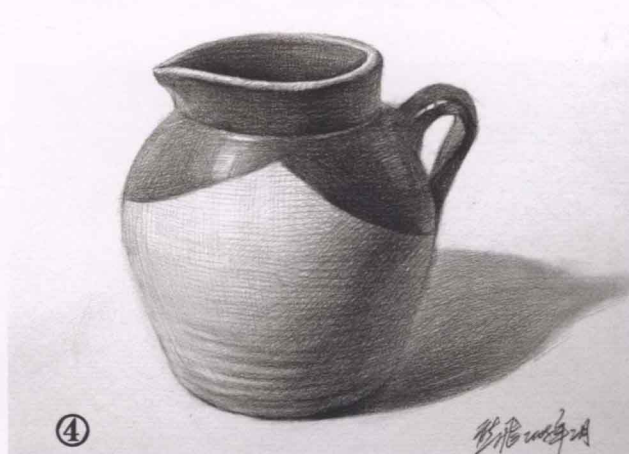
①



②

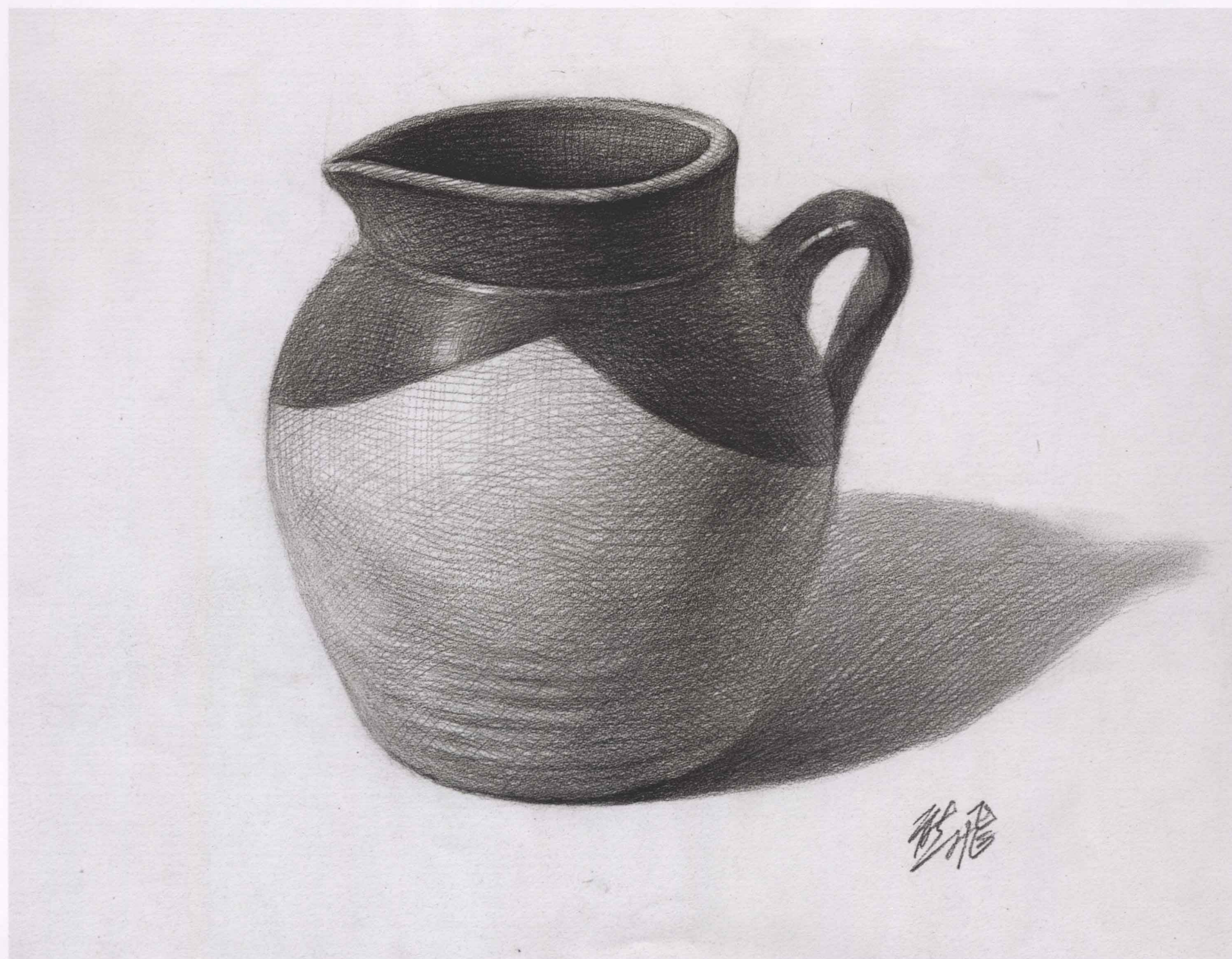


③



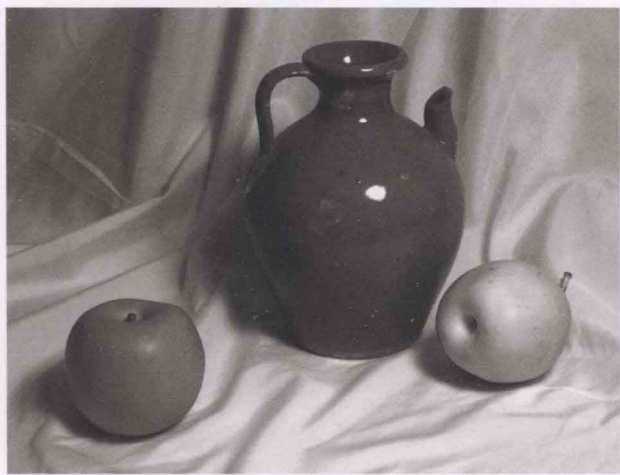
④

熊飞 2014年1月

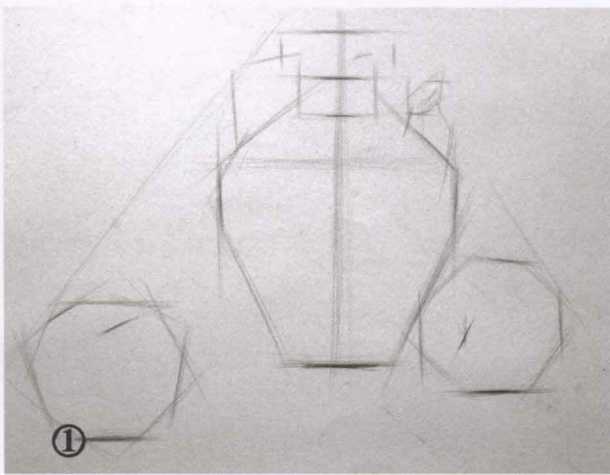


熊飞

静物组合



这是一组非常简单的静物组合，但要将画面表现得深入生动，也需要构图、虚实、空间、体积、质感等这几个因素全面配合。一幅完整的画面，不论简单与否，它都包含着全因素素描的全部内容。



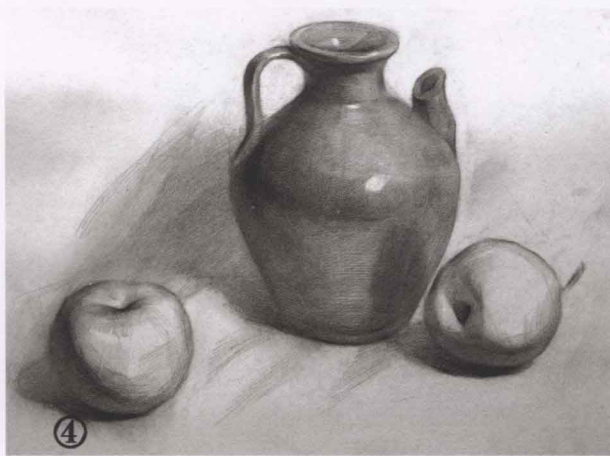
步骤01：确定画面的构图，注意物体的形状大小、高低、画面重心等因素，然后用长直线条起形。



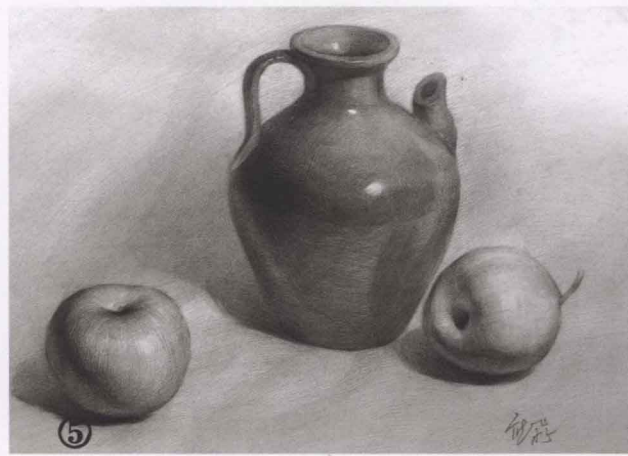
步骤02：找结构线、明暗交界线，进一步明确外形。



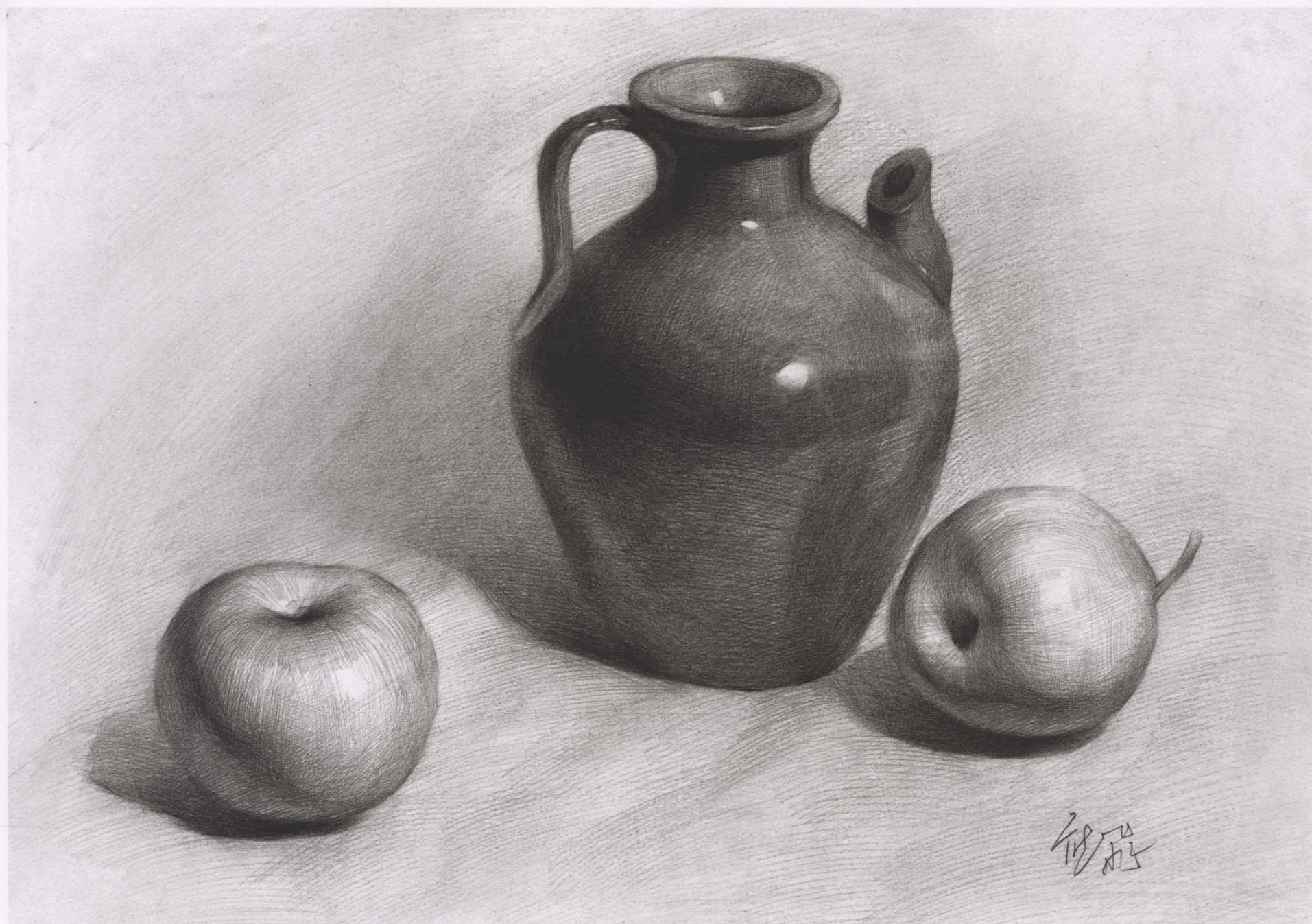
步骤03：铺设大体明暗关系，从暗部开始表现，线条要疏松。



步骤04：深入形体塑造，表现大的形体、空间关系，画调子要围绕明暗交界线从暗面逐渐向亮面推进，反复比较调子的差别，使形体饱满，质感形象生动。

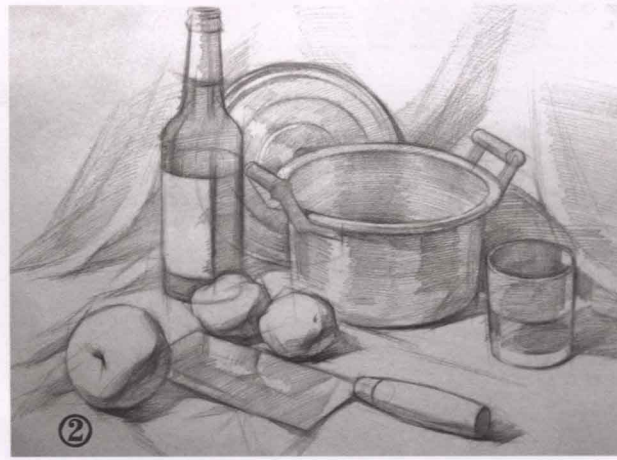


步骤05：在后期表现中，适合用硬铅来塑造，形体会显得清爽硬朗些。调整画面的虚实关系以及边缘线的虚实关系，使调子得到整体、统一。



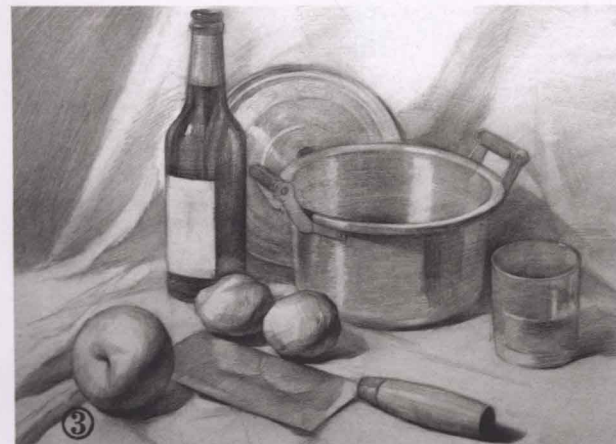
陶罐质地坚硬，釉面部分光滑、感光强、高光强烈。在表现的过程中，先将罐体的体积与固有色调表现好，然后再根据受光情况，调整形体边缘线的虚实，最后再进行质感表现。

亮部的线条坚硬、清爽、整洁，用短线来表现，干脆响亮。暗部的线条相对亮部来说，显得柔软些，排列也不是十分明显。



步骤01: 定位。根据对象的比例和结构, 用长直线起形, 用有轻重、虚实变化的线条画出明暗交界线, 进一步确定外形, 要做到形体透视准确, 比例协调。

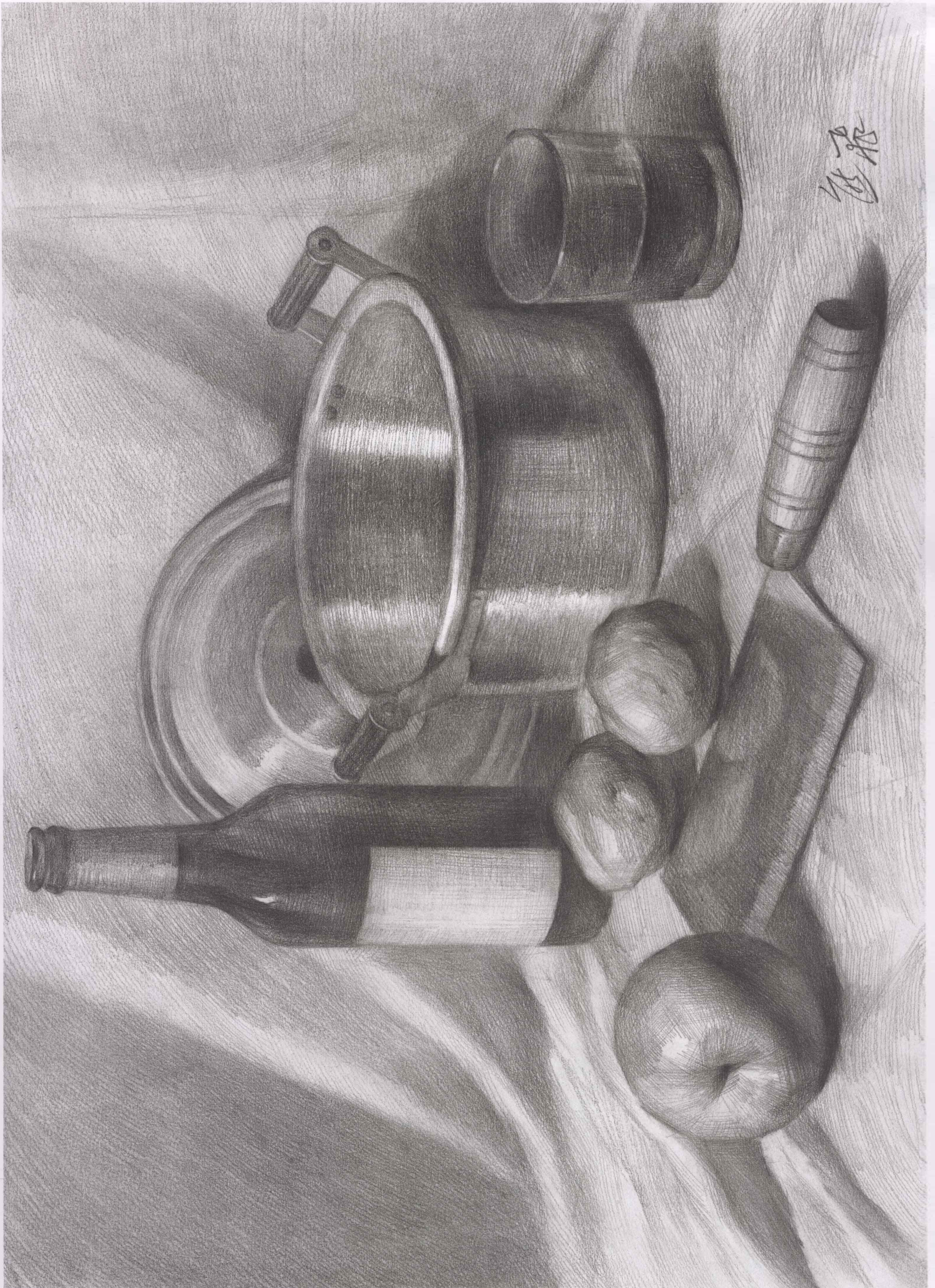
步骤02: 用软铅排线, 铺设大体明暗关系, 表现物体的形体空间效果。



步骤03: 塑造形体、空间, 开始深入刻画细节。不要孤立地表现某个形体, 要整体表现。

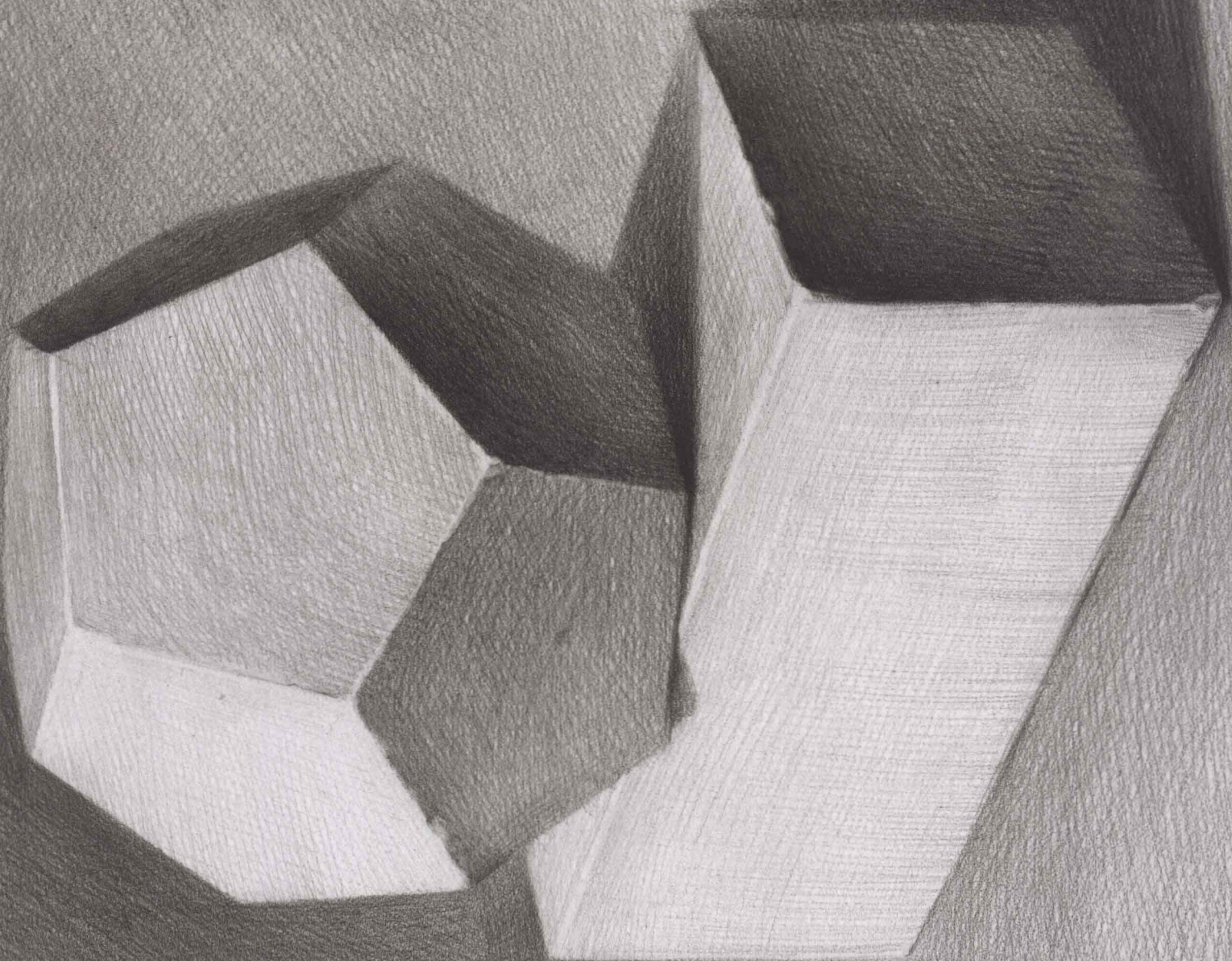
步骤04: 调整画面的黑白灰、空间、虚实关系, 使画面完整统一。在服从整体的情况下, 可以由某个最感兴趣的局部开始调整或深入刻画, 注意线条的交叉组合与色泽控制。





石膏几何体的质感坚硬，固有色调为纯白色，能够直观地观察到光源下各个面的反光。这组简单的石膏几何体组合棱角分明，形体上比较好入手，在体现体积虚实的基础上，适当地将一些小的细节作一定的刻画，将会使几何体的质感更加强烈。

在面与面交界的地方，可适当地将一些残破缺角作表现，打破死板的直线。棱角处其实也是一个非常小的面，将它作一定的表现，可以增强几何体的厚重感。



修飞