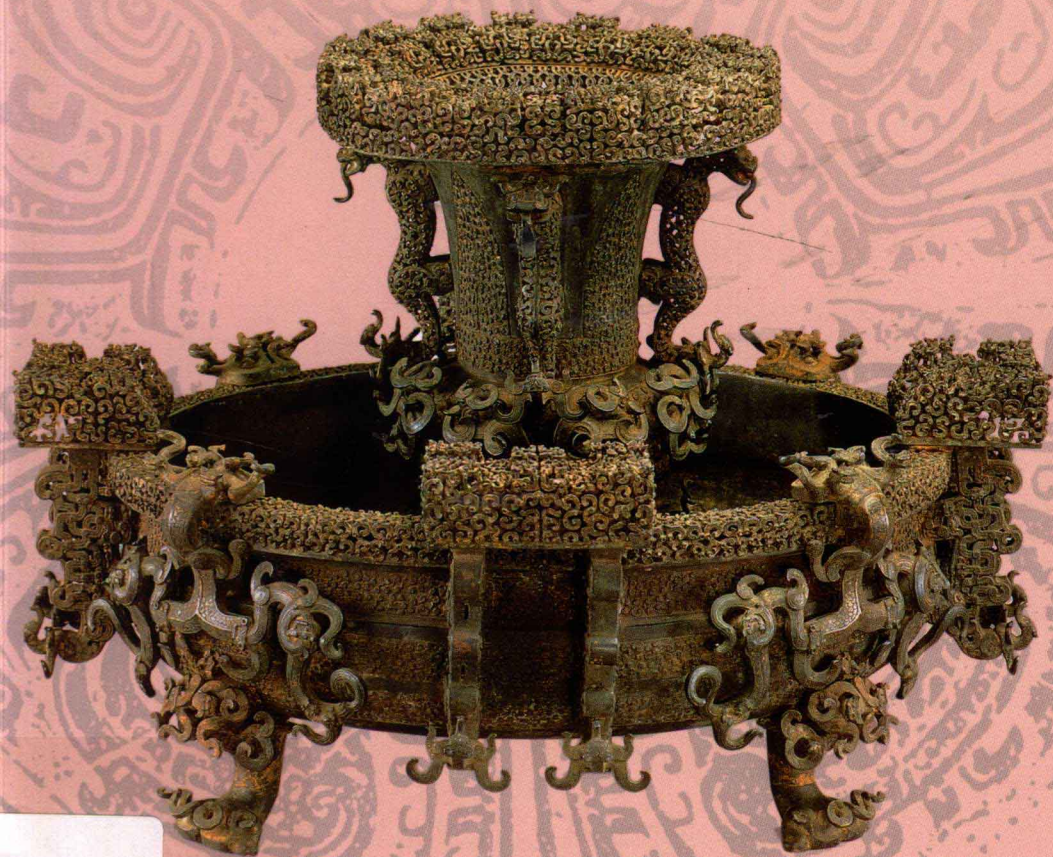


人文中国书系

中国青铜器

李松著



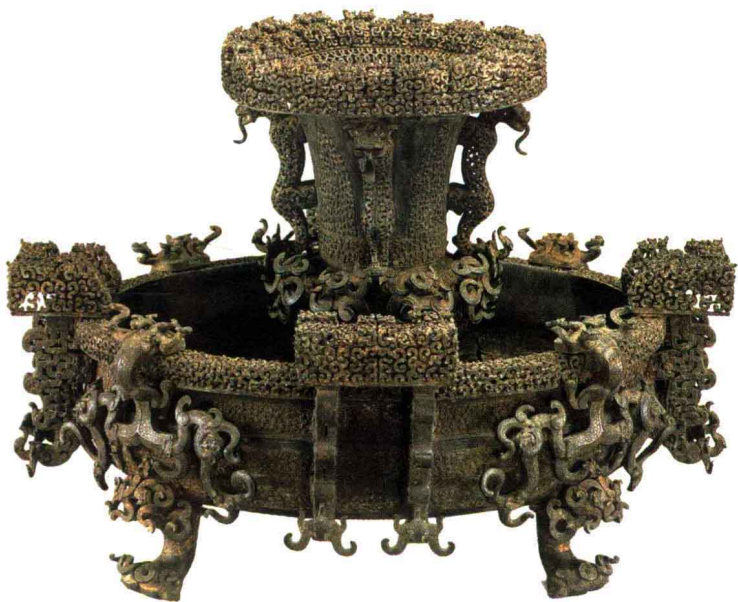
辽河传播出版社

人 文 中 国 书 系



中国青铜器

李 松 著



辽海传播出版社

图书在版编目 (CIP) 数据

中国青铜器 / 李松著. —北京: 五洲传播出版社, 2008.11

ISBN 978-7-5085-1324-9

I. 中... II. 李... III. 青铜器 (考古) —简介—中国 IV. K876.41

中国版本图书馆CIP数据核字 (2008) 第058025号

中国青铜器

著 者 李 松

责任编辑 苏 谦

整体设计 田 林

设计制作 北京尚捷时迅文化艺术有限公司

出版发行 五洲传播出版社 (北京海淀区北小马厂6号 邮编:100038)

电 话 8610-58891281 (发行部)

网 址 www.cicc.org.cn

承 印 者 北京华联印刷有限公司

版 次 2008年11月第1版

印 次 2008年11月第1次印刷

开 本 720×965毫米 1/16

印 张 8.5

字 数 95千字

印 数 1-2000

定 价 32.00元

目 录

前 言 I

青铜时代 3

夏代青铜器	5
商代青铜器	7
西周青铜器	11
东周青铜器	16

青铜器的世界 23

青铜食器	24
青铜酒器	36
青铜水器	55
青铜乐器	59
青铜兵器	64
神人之间	67

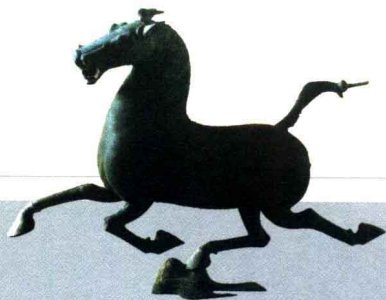
纹饰之美：从神话到现实 79

神秘的动物纹饰	80
抽象图案	85
写实纹饰	88
文字装饰	89





青铜铭文：纪功与书约剂	91
商代金文	92
西周金文	94
商周金文中的图形文字	97
东周金文	100
融合与多元	103
古滇族青铜器	104
北方草原游牧民族青铜器	112
灿烂的余辉	115
秦始皇陵彩绘铜车马	116
汉代铜马	119
灯具·博山炉	121
铜镜	123
青铜器的发现、收藏与研究	127
宋、清两代的收藏与研究	128
20世纪的青铜器研究	129
附录：中国古代历史年表	133



前 言

铜是人类最早认识和利用的金属。早在新石器时代晚期，古代先民就发现了自然铜。它有金黄的颜色和光泽，又具延展的性能，因而受到人们的珍爱，被用于制造小件的装饰品或小刀一类的物品。但它不够坚硬，派不上大的用场。后来人们学会了从含铜的矿石中提炼铜材，在加入适量的锡或铅之后，硬度增强，熔点降低，具有良好的铸造性、抗磨性，可用于制造生产工具、生活器皿和兵器，这便是青铜。

青铜器的出现，是人类文明史上一次重要的飞跃。它改变了人们的生产和生活条件，大大提高了整个社会的生产力。在此基础上，社会的生产关系及社会生活的各个方面都发生了深刻的变化，并最终促成了阶级和国家的产生。人类社会由此结束了漫长的石器时代，进入到全新的青铜时代。

与其他国家和地区的青铜文化有所不同，中国古代社会赋予青铜器以重大的宗教意义和政治意义。奴隶主统治阶级垄断了青铜原材料和冶炼、铸造生产技术，按照他们的意志，铸造出多种形态的青铜器物。青铜器代表着统治者所拥有的政治权利、军事力量与财富，一些青铜器甚至成为国家政权的象征。





青铜材料的发现和利用，也为艺术创造开辟了一个新的天地。在中国商周时代，各类青铜器多样的造型、巨大的体量、神秘而繁多的纹饰、丰富的铭文所体现的精神内涵，是此前出现过的各种不同材质的艺术作品所不具备的。青铜艺术亦因此成为中国古代继原始社会彩陶艺术之后的第二个艺术高峰。

青铜时代





“青铜时代”这个名词最早可追溯到19世纪上半叶。1819年，丹麦学者克·吉地·汤姆森（C. J. Thomsen, 1788—1865）首先在他所领导的丹麦国家博物馆古物陈列中，依据武器和工具的制作材料，划分出石器时代、青铜器（含黄铜器）时代、铁器时代三个相对独立的时代序列。此后，三期之说逐渐得到了历史界的公认。

考古发现证明，早在公元前第4个千年初期，伊朗南部、土耳其和美索不达米亚一带已开始使用青铜器，稍晚，欧洲也出现青铜器。埃及在中王国时代（前2133—前1786）开始制造青铜器。印度在公元前第3个千年中，非洲约在公元前第1个千年进入青铜时代。

中国的青铜时代，即古史上所说的“三代”时期，历夏（约前2070—前1600）、商（前1600—前1046）、周（前1046—前256，包括西周与东周）三个朝代，前后约2000年。虽然中国青铜时代出现的时间在世界范围内不是最早的，但中国古代青铜器以其繁多的种类、丰富的造型、复杂的铸造技术，在世界文明史上占据了独特的地位。

数量巨大的中国古代青铜器遗存主要来自地下的发现，其中一些是古代发现并保存至今的，更多则是近世经过科学考古发掘的出土物。

古代文献中，从西汉（前206—25）时就已经有关于“三代”青铜器出土与鉴识的记载。到北宋（960—1127），金石学兴起，出现了对古代青铜器进行绘图、著录，并对铭文、纹饰、器物形制、名称、年代进行考证的著作。到清代（1616—1911），金石考据之学进入鼎盛时期。但这时比较偏重于对铭文和器物形制的

研究，以金文与经史互证。从艺术史上对数量巨大的青铜器遗存进行研究，首先是分期断代和风格衍变的研究，则主要奠基于20世纪30年代。近世科学考古愈来愈充分地阐释了古代青铜艺术产生、发展的社会政治、经济、文化背景，并与文献记载相互印证，为了解青铜器制作的动机，更深刻地理解其人文内涵和艺术成就提供了可靠的依据。

夏代青铜器

古代中国人把青铜器的产生看得很神秘，也很神圣，围绕青铜器，历代有很多生动的神话传说。目前中国已发现的最早的青铜器，是1975年在甘肃东乡出土的青铜小刀和一些铜器残片，其年代在公元前3000年左右。

古人观念中，最为尊贵的青铜器是用于祭祀活动的炊食器鼎。按照古史文献的记载，最早铸造青铜鼎是在中国历史上第一

个国家政权夏王朝初期，时间为公元前21世

纪。传说夏的开创

者禹或是他的儿

子启下令铸造了九件青铜

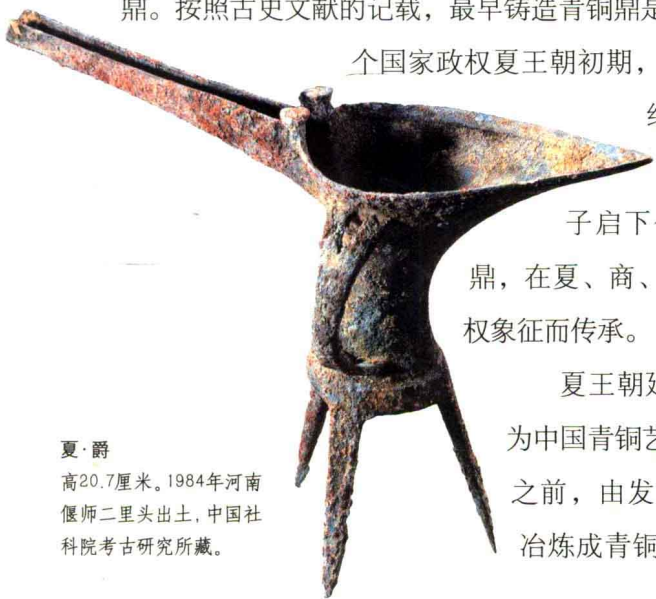
鼎，在夏、商、周三代作为国家政权象征而传承。

夏王朝延续了近5个世纪，

为中国青铜艺术的萌生期。在这

之前，由发现和利用自然铜到

冶炼成青铜，直至制造出青铜



夏·爵

高20.7厘米。1984年河南偃师二里头出土，中国社会科学院考古研究所藏。





容器，其间大约经历了漫长的20多个世纪。

有关夏的考古发现，大致包含了河南龙山文化（前27世纪—前21世纪）晚期和之后的河南偃师二里头文化（前19世纪—前16世纪），多位于现在的河南中西部和山西南部。

这些文化遗址出土了不少夏代青铜器，有刀、凿、锥、鱼钩等生产工具，有戈、戚、镞等兵器，有爵、觚、盃等容器，但传统的鼎尚未发现过。

夏代青铜工艺多以同类陶器为样本。二里头出土的一些青铜爵、青铜盃等，与同时出土的陶爵、陶盃等在造型上非常相像。与此同时，也有一些青铜器明显摆脱了陶器形制的影响，形成了独立的造型语言。

能够制造出结构相当复杂的青铜爵等容器，表明当时青铜铸造技术已有了很大的进步。铸造青铜器，先要按照需要的器形用陶土制成铸型——范。起先铸造简单的器物如刀、镞是用单范，复杂一点的用上下两块范合范浇铸，而制作爵和鼎一类容器，就须要制成多块范，并要制作内模，有些附加的零件还须要焊接。

除了少量圆点、弧纹，很难在夏代青铜容器上看见更多的纹饰。同一时期出土的一些青铜牌饰则与之形成了鲜明的对比，它们经过了精心的设计和制作，采用了复杂的绿松石镶嵌工艺，是夏代青铜工匠创造的最为精美的艺术品。

这些牌饰呈长方形，上下边角圆形，腰部略收，出土于贵族墓葬中墓主人的胸腰之间。铜牌两侧各有两个穿孔纽，可以推测是缝在麻布衣服上的装饰品，或是用作驱妖辟邪的护身之物。铜牌之上，经过严格设计和计算，精细打磨成的上百

【二里头遗址】

二里头遗址位于河南偃师二里头村，于1959年发现。长期以来，学术界对二里头遗址一直存在两种看法：一种认为二里头遗址一至四期都是夏朝文物，发现的宫城就是夏都；另一种认为一二期是夏朝文物，三四是商朝文物，发现的宫城是商都。夏商周断代工程结束后，二里头文化的主体为夏人遗存的观点逐渐为大多数学者所接受，学术界也都倾向于认为二里头是夏王朝中晚期的都城之所在。



夏·镶嵌绿松石铜牌饰
长16.5厘米。1984年河南偃师二里头出土，中国社科院考古研究所藏。
为已知最早的饕餮图像，同类作品已发现数件，形象略有差异。

块不同形状的绿松石片有序地排列组合成饕餮图像，两目圆睁，炯炯有神。这也是其后商周青铜器主要装饰纹饰之一——饕餮纹的早期样式。

这种宝玉石镶嵌的青铜器有个美好的名称，叫“金镶玉”。宝玉石和青铜材料的结合，丰富了青铜器的造型和装饰。这一技艺在后来不断发展，到东周（前770—前256）广泛流行，使当时的青铜器呈现出璀璨、华美的外观。

夏代青铜牌饰提示后人，中国的青铜器制造很早就已开始进入成熟时期，制作者所关注的不仅是实用功能的需要，而且表现出明确的审美意图。

商代青铜器

公元前1600年，位于东部地区的商族在首领汤的率领下消灭夏朝，建立了中国历史上第二个奴隶制王朝——商朝。商历时约600年，早期曾多次迁都。直到公元前1300年，商王盘庚迁都于殷（今河南安阳地区），其后不再徙都。公元前1250年，武丁继位，商代从此进入鼎盛时期。历史学家通常将武丁之前划为商代





商·虎耳方鼎

高95厘米，1989年江西新千县大洋洲出土，江西省博物馆藏。

【安阳殷墟】

殷墟位于河南安阳西北郊的洹河两岸。由商王盘庚迁都于殷到最后一代商王帝辛亡国，经过273年的经营，形成总面积约30平方公里的宏伟国都。19世纪90年代，在殷墟发现了占卜用的甲骨刻辞。从1928年起，人们对殷墟进行了持续、全面的科学考古发掘，先后发现宫殿、作坊、陵墓等遗迹，出土大量甲骨、青铜器、玉器 etc.

前期，武丁及其以后为商代后期。

商代早期王都所在地今河南郑州等地出土的青铜器物表明，当时已经能够制造通高1米、重达82公斤的大方鼎，青铜器的品类也已大体完备。

商代后期，中国青铜艺术迎来了它的第一个发展高峰。河南安阳殷墟出土的青铜器集中体现了商代青铜艺术的高度成熟。此外，在河北、陕西、山西、山东、安徽、辽宁等地，也发现了大量商代后期青铜器。在长江流域南部，还发现了许多与商文化接近又具有强烈地方色彩的青铜文化，其中著名的有四川广汉三星堆遗址、江西新干大洋洲遗址和湖南的多处遗址。

在世界各地的早期文明时代，青铜大都被用于铸造生产工具和生活用具。而中国古代的青铜制品却有着独特之处。那些本来是生活日用器具的青铜食器、酒器、水器等，在进入阶级社会



商·鸱鸮卣

通高19.7厘米。1957年山西石楼县二郎坡出土，山西省博物馆藏。





后，为奴隶贵族所独占，性质也随之发生变异，成为祭祀、宴飨、丧葬等各种礼仪活动中的礼器。

商代是一个尊神重鬼、追逐财富、崇尚暴力的社会。贵族统治者遇事必占卜，以祈求天神和祖先神的启示、祐护。他们经常举行名目繁多的祭祀活动。在那些盛大的祭祀仪式中，青铜器有着举足轻重的地位——祭坛上陈列着爵、尊、卣等大小错落的各种酒器，满盛酒浆，烹煮好的祭肉从大鼎中取出，再盛于小鼎和簋等食器之中，供天神和祖先神享用。作为一种特权，这样的占卜和祭祀活动是由商王和大贵族垄断的。

商代人相信死后有灵。商王和贵族死后，要以大量人和牲畜随葬，同时用很多青铜器、玉器等陪葬。1976年在安阳殷墟意外发现了一座较大的贵族墓，由于不曾被盗掘，完整地展示了商代贵族地宫的奢华。墓主人妇好是商王武丁的配偶，墓中各种质地的随葬品有1928件，其中青铜器有468件，而青铜礼器就有210件之多。留存至今的商代重要的青铜器，绝大部分都出自这样的王陵



商·父丁卣
高35.5厘米。上海博物馆藏。



商·青铜双面人像
高52厘米。1989年江西新干县大洋洲出土。
人像两面相同，中空。

和贵族墓葬。

在“先鬼而后礼”的社会风气下，形成了商代青铜器严冷、肃杀，充满神秘感的特色。器物巨大的体量、浑厚的造型，以及器身上无处不在的神秘纹饰，都让人从精神上感到一种无言的威慑。这个时代青铜器的审美特征，被美学家称为“狞厉之美”。许多人们耳熟能详的商代青铜重器，如司母戊鼎、偶方彝、龙虎尊、四羊方尊等，共同体现着那个遥远年代的精神文化风貌。

西周青铜器



西周·天亡簋

高24.2厘米，口径21厘米，座边长18.5厘米。传清道光年间陕西岐山出土，中国国家博物馆藏。有铭文77字，涉及西周初武王克商的史实。

公元前1046年，崛起于西北地区的氏族部落周族在周武王的带领下打败商朝，建立了周朝。公元前771年，西周贵族申侯联合少数民族犬戎等攻入都城镐京，周幽王被杀。由武王建国到幽王灭国，历时近3个世纪，史称西周。





西周·淳化大鼎

高122厘米，口径83厘米，重226公斤。1979年陕西淳化县出土，淳化县文化馆藏。
为西周时代体量最大的铜鼎。

商代后期青铜艺术的成就，为嗣后的西周时代所直接承继。与商代一致，青铜器在西周仍然被视为政权和神权的象征。但随着政治制度及与之相辅的宗教礼仪制度的改变，西周青铜文化的精神内涵发生了重大的、质的变化。

西周建国之初，采取的重大政治举措之一便是分封诸侯。分