

中国
文化
速成
读本

中国文物

◎ 张小梅 编



中国言实出版社



“博识教育”
“博识文库”

中国文化速成读本

中国文物

张小梅
编



中国言实出版社

图书在版编目(CIP)数据

中国文物 / 张小梅编.

—北京:中国言实出版社, 2012.4

ISBN 978-7-80250-902-3

I. ①中…

II. ①张…

III. ①文物—介绍—中国

IV. ①K87

中国版本图书馆CIP数据核字(2012)第059953号

出版发行 中国言实出版社

地 址: 北京市朝阳区北苑路180号加利大厦5号楼105室

邮 编: 100101

电 话: 64924716 (发行部) 64924735 (邮 购)

64928661 (总编室) 64914138 (四编部)

网 址: www.zgyscbs.cn

E-mail: zgyscbs@263.net

经 销 新华书店

印 刷 北京一鑫印务有限责任公司

版 次 2012年4月第1版 2012年4月第1次印刷

规 格 710毫米×960毫米 1/16 10印张

字 数 145千字

定 价 29.80元

ISBN 978-7-80250-902-3/K · 160

前



言

中国文化是中华民族精神财富的总和，是历代先民智慧的结晶，是现实中国的精神母体，是中国历史积淀的灵魂，它孕育并影响着我们的未来。鲁迅先生说过：只有民族的，才是世界的。著名科学史家贝尔纳曾说：中国在许多世纪以来，一直是人类文化和科学的巨大中心之一。在日益全球化、国际化、信息化的今天，作为中国人，应义不容辞地承担起传承中国文化的责任，保持中华民族鲜明的文化特征，借鉴前人的智慧，提高人文素质。

为了使读者能够在短时间内全面、系统、快捷地了解中国文化的精髓，使中华民族数千年的文化成为读者取之不尽、用之不竭的思想宝库和智慧殿堂，让更多读者更深入地感悟到中华五千年的光辉历程和灿烂文明，我们组织编写了这套中国文化速读本系列丛书。这套图书系统、完整地展示了中国文化的博大精深，多视角、全方位地开掘中国文化的丰富内涵，将传统文化与现代理念有机地结合在一起，总体风格简明扼要、高雅美观。这本《中国文物》是其中的一本。

中国文物与中国广阔的地域、悠久的历史 and 灿烂的文明密切相

关，一直是中国古代文化的重要组成部分。中国与古埃及、古巴比伦和古印度并称为世界四大文明古国，作为中国文化与文明重要载体的文物品类众多，存世丰富，具有鲜明的民族风格、独特的审美特征、高超的艺术水平和深远的历史价值。中国文物反映了中国人当时的生存环境和生活状态，表现了中国人的时代精神和气质风貌，从而构成为中国文化重要的有机组成部分，同时也是中国历史文化盛衰的映照。

本书以中国古代文物的种类与历史为脉络，详尽叙述各个时期中国文物的风格与特点，充分顾及现代读者的读图口味，精心千余幅文物图片，配合简约的版式和凝炼的文字，使文因图而生辉，图依文而益彩，图文并茂，构造一部鲜活耐读的中国文物史，力图使读者多角度领略中国古文物的深厚底蕴，为读者提供更广泛的文化视野、审美感受和想像空间。

由于编者水平有限，不足之处，请有关专家学者和广大读者多多批评指正。



目



CONTENTS 录

神秘的远古文物

- | | |
|------------|---|
| 黄河流域绚烂的彩陶 | 1 |
| 精细的龙山文化蛋壳陶 | 6 |
| 开启夏商酒文化的陶鬶 | 7 |
| 丰富多彩的玉器 | 8 |

青铜器的辉煌时代

- | | |
|---------------|----|
| 契合礼仪的商周陶瓷 | 10 |
| 以妇好墓为代表的商代玉器 | 14 |
| 富有地域色彩的周朝玉器 | 16 |
| 旷世绝代的绿松石器 | 18 |
| 精妙绝伦的牙骨器 | 20 |
| 出神入化的商周漆器 | 22 |
| 水准奇高的金器工艺 | 24 |
| 闻名世界的商代青铜器 | 26 |
| 惊世骇俗的广汉三星堆青铜器 | 30 |
| 承前启后的西周青铜器 | 33 |
| 地域风格明显的东周青铜器 | 34 |
| 神秘而精美的丝织品 | 38 |





气魄雄浑的秦汉文物

40

- | | |
|-----------------|----|
| 世界第八大奇迹——秦始皇兵马俑 | 40 |
| 汉代石雕之王马踏匈奴 | 42 |
| 粗犷大气的汉俑 | 44 |
| 日益精美的陶瓷 | 48 |
| 以金缕玉衣为代表的汉代玉器 | 50 |
| 漆器的黄金时代 | 52 |
| 繁盛华丽的金银器 | 54 |
| 秦始皇的坐乘铜车马 | 57 |
| 展现帝国精神的马踏飞燕 | 58 |
| 茂陵的皇家鎏金马 | 59 |
| 融合中亚艺术的西南夷青铜器 | 60 |
| 震惊中外的中山靖王刘胜墓 | 62 |

佛教文物的兴起

64

- | | |
|----------------|----|
| 继承汉代传统的三国两晋陶瓷 | 64 |
| 初步形成传统格局的南北朝陶瓷 | 66 |
| 在衰落中发展的玉器 | 68 |
| 青铜器的最后一次辉煌 | 69 |
| 带有异域风格的南北朝金银器 | 70 |
| 风格多样的南北朝纺织物 | 74 |
| 气度雍容华贵的南北朝俑 | 76 |
| 精雕细琢的石质造像 | 78 |

文物的富丽堂皇时期

80

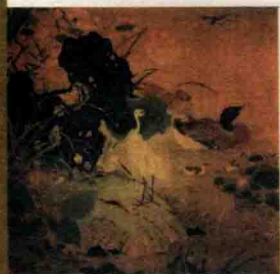
- 南青北白格局的奠定 80
- 开辟陶瓷装饰新天地的釉下彩绘 82
- 享誉世界的“唐三彩” 84
- 承古玉启新玉的隋唐玉器 86
- 风华绝代的隋唐玻璃 88
- 金银器的全盛时期 90
- 铜镜的最后一次辉煌 92
- 盛行波斯风格的丝织品 94
- 丰富多样的单躯佛造像 96
- 时代特征强烈的寺院雕塑 98
- 体现唐俑成就的三彩俑 100
- 千年宝藏——敦煌莫高窟 102

平民化商品化的盛行

104

- 五大名窑之首的汝窑 104
- 淡雅庄重的南宋官窑瓷 105
- 嫩如碧玉的龙泉窑瓷 106
- 金丝铁线的哥窑瓷 107
- 轻盈柔婉的定窑白瓷 108
- 风靡一时的景德镇青白瓷 110
- 通俗明快的磁州窑白釉黑花瓷 112
- 流行刻花、印花的耀州窑瓷 113
- 最富观赏性的钧窑瓷 114
- 明朗晶莹的建阳窑瓷 116
- 保留剪纸特色的吉州窑瓷 117
- 彰显唐风的辽三彩 118
- 粗犷豪放的西夏黑瓷 119
- 承唐启元的宋代漆器 120
- 清朴雅致的两宋纺织物 122
- 含蓄的两宋寺观雕塑 124





青花瓷的鼎盛时期 126

- 世界闻名的青花瓷 126
- 装饰千变万化的龙泉窑青瓷 128
- 元代丝织物的繁荣 130

文物的世俗化倾向 132

- 清新流丽的明清青花瓷 132
- 品种繁多的颜色釉瓷 134
- 纤巧细腻的釉里红 136
- 雅俗共赏的宜兴紫砂器 136
- 朴雅精丽的斗彩瓷 138
- 浓翠艳丽的五彩 140
- 清代独创的瓷器粉彩和珐琅彩 142
- 高妙玲珑的玉器和玻璃器 144
- 匠心独具的竹木牙雕 146
- 雅致精巧的漆器 148
- 名贵的明清家具 150

神秘的远古文物

远古时期的文物以陶器和玉石器最具特色。陶器分为彩陶和素陶，彩陶以马家窑文化、大汶口文化、仰韶文化最为精美；素陶以龙山文化、屈家岭文化和良渚文化最为精工。玉器是中国独特的工艺品，使用的年代相当长，远古时期玉器最有代表性的是良渚文化和红山文化，良渚文化居于南方，其玉器已是成熟的礼器，带有权力的象征，北方的红山文化玉器则以动物造型为多。

黄河流域绚烂的彩陶

「人文性最强的仰韶文化彩陶」

仰韶文化因1921年首次发现于河南渑池仰韶村而得名，主要分布于河南、陕西、山西、河北南部和甘肃东部地区，据碳十四测定，年代约为公元前4515~前

2460年。其文化面貌在大体相同的基础上，在时期和地区方面稍有不同。以陕西西安半坡遗址为典型的“半坡类型”和以河南陕县庙底沟遗址为典型的“庙底沟类型”，突出地反映出仰韶文化的两种不同风格。

“半坡类型”陶器多数体现的是原始性，多数都是圆形底部的容器，造型比较简单，品种不是很多。器物以盆、钵为主，瓶、壶比较少，圆底钵、直口尖底瓶和蒜头形细颈壶等是典型器物。半坡类型的陶器纹样多用黑色制成，动物纹较多，最具特色的是鱼纹，其人面和鱼纹搭配在一起的图案，不见于别处，是半坡类型彩陶装饰纹样的代表。这种带有夸大色彩的花纹，装饰意趣挺奇怪，令人遐想不已。还有，半坡遗址出土的彩陶钵，瓶口的边缘刻划各种符号，计有二十多种样式，可能是用来记录事情的，这种符号在西安其它地方的半坡类型陶器上



瓢形瓶 新石器时代 仰韶文化
陶质·彩绘 陕西省临潼县姜寨出土

也曾出现过，而且在器物上的位置也相同，说明它们代表一种独特意义，在所流传地区的不同氏族部落间已经盛行。它们与以后文字的出现可能有联系。

“庙底沟类型”陶器种类渐渐多了起来，除了盆、钵、瓶、壶、瓮、罐之外，鼎、灶、釜已成为“庙底沟人”广泛使用的炊器。此时以平底器为主，圆底器明显少了很多。曲腹的盆、钵是这一时期有特色的典型器物，造型挺秀饱满，小巧玲珑。庙底沟式样陶器的彩绘，基本上也是黑色彩陶，彩绘前罩一层白色的陶衣为底色，使所绘的纹样更为明显。所用题材动物纹样较少，所见的鸟纹和蛙纹大都是经过几何图案演变。几何纹样是这时装饰的主体方式，主要由圆点、勾叶、弧线三角和曲线等构成。制陶匠师选择安排纹样时，发明了以点定位的方法。



人面鱼纹钵 新石器时代 仰韶文化
陶质·彩绘 陕西省西安市半坡出土



人头壶 新石器时代 仰韶文化
陶质·彩绘 甘肃省秦安县大地湾出土

「流行几何纹的大汶口文化彩陶」

1959年在山东宁阳堡头发现了一处新石器时代墓地，它和泰安大汶口隔河相对，是一个遗址的两个部分，大汶口文化就因这一发现而得名。据碳十四测定，处于公元前4040~前2240年，主要分布在山东和江苏北部。

大汶口文化陶器的一个显著特点是陶色多样化，除了红陶、灰陶外，还有黄、黑、白等色的陶器。彩绘陶的纹样以几何纹为主，图案构成上有自己的特色创造，尤其是挺拔、尖锐的直线组成的几何纹样更具特色。大汶口遗址有一件背壶，腹部以直线三角形的相互交错组成二方连续的饰带，结构简单，效果显著。江苏邳县大墩子出土的八角星纹彩陶盆也是一件不可多得的作品，它的外壁分成七段，每段都由一个八角星和两道竖线构成单位纹样，组成二方连续



连栅纹镂空器座 新石器时代 大汶口文化
红陶·彩绘 江苏省邳县大墩子出土

饰带。如果不知等分或没有熟练的几何形体知识是难以创造出来的。



花瓣纹钵 新石器时代 大汶口文化 红陶·彩绘 江苏省邳县大墩子出土

「彩陶巅峰——马家窑文化彩陶」

甘青地区继仰韶文化以后发展起来的是马家窑文化，据碳十四测定，年代约为公元前3190~前1715年。考古学者根据器形和纹饰的改变，大体上把它分为马家窑、半山、马厂三个类型。

“马家窑类型”：尖底器这时很少出现，器底多数都是小平底。常见的器物种类有盆、钵、罐、壶、瓮、豆、瓶、杯等。盆、钵的造型虽保持仰韶文化的风格，然腹部

处理却有新的方式，改变了以前盆、钵腹部向内大幅度收缩的方法，器物呈内弧状的曲线，而稍微向外鼓出一些，轮廓线基本是直线。这样的变化，在容量上更大地体现了实用性，艺术上也能给人以饱满、稳重又不失秀气的印象。马家窑类型



彩陶以黑色彩绘作为主体，盆、钵等都用彩色装绘，少数瓶、壶全部彩绘，装饰的部分比以前更大。花纹式样有几何纹、人物纹和动物纹。几何纹的构成，根据形体有的疏，有的密，装饰因部位不同有主次之分，相互照应。几何纹中的螺旋纹多数采用弧线旋转的效果，体现出强烈的动感。

“半山类型”：马家窑文化的陶器到半山类型时期更加成熟起来，形成了别具一格的特色。

品种虽没有增多，但造型给人留有丰

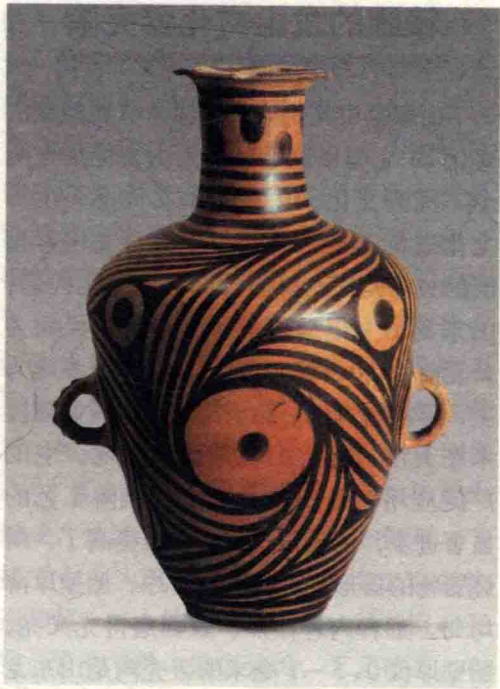
双耳壶 新石器时代 马家窑文化
陶质·彩绘 甘肃省兰州市土谷台出土



舞蹈纹盆 新石器时代 宗日文化
陶质·彩绘 青海省同德县宗日出土

满浑厚、稳重大方的感觉。特别是壶和瓮显得特别饱满厚实，外轮廓线柔和而有弹性感。长颈小口双耳壶是最常见的器物，它那优美的造型为中国新石器时代制陶工艺中最成功的代表作之一。半山类型陶器的彩绘除黑色外，也用到了红彩，黑红两色形成强烈的对比，它们与胎地的橙黄色搭配在一起，更为光彩艳丽。半山类型陶器的装饰部位也比较多，装饰带往往达到四五条，主次之分更加显著。结构的紧密规整使这时的装饰显得与众不同。纹样大都是不同的几何纹。锯齿纹的广为应用，是半山类型装饰的显著特点。这时出现的四大圆圈与造型紧密结合，创造性地发展成平视是二方连续，俯视又是适合图案的双重效果。

“马厂类型”：马厂类型的陶器大多沿袭了半山类型的器物，但形体也在不断进步。以壶形器为例，壶颈变长，腹径提



旋纹瓶 新石器时代 马家窑文化
红陶·彩绘 甘肃省兰州市杏湖台出土

高，看起来挺拔、俊丽。这一细小的变化，使壶类器物形体更为多种多样。新出现的单耳筒形杯造型也别具一格，这种器物不要求对称，但要有确定方向，耳朵安在口颈部，另外一边则在下腹置一乳突状纽，耳纽追求变化的造型效果。纽的正面多是模拟成人头形，绘塑结合使这类器物更有情趣。马厂类型陶器的装饰比半山类型更加简单，这说明制陶匠师的艺术概括能力大大提高了，彩绘纹样也更加丰富，它与另一种更为稀有的勾连纹一起，为以后回文的产生奠定了基础。

精细的龙山文化蛋壳陶

山东龙山文化原来也称为“典型龙山文化”，它与中原地区的龙山文化来自两个不同的文化。山东龙山文化由大汶口文化进化而来，它既与大汶口文化有相似的分布范围，又有许多共同文化因素。山东龙山文化据碳十四测定，年代约为公元前2010~前1530年。陶器以黑陶为主，原料需淘洗，胎质细腻。快轮制陶技术在大汶口文化的晚期已经出现，它的广泛应用，是山东龙山文化制陶工艺的显著进步。快轮不仅使生产力提高了，所烧器物的器形也更整齐、有序，胎壁厚薄均匀，那种内外漆黑、表面磨得光又亮，胎壁厚仅0.5~1毫米的蛋壳陶是山东龙山文化最有特色的成就。山东龙山文化的黑陶不多加装饰，而以造型见长。高柄杯也是山东龙山文化中一种美丽的器物，大多杯身做成敞口，有的形如喇叭，有的近似仰钟，柄上有的还镂有圆圈纹，很有装饰效果，与体态轻盈的造型结合，使陶杯倍增娇小挺秀的美姿。山东省日照市出土的黑陶高柄豆是山东龙山文化中蛋壳陶的杰作，此杯高26.5厘米，上为平开口，宽沿，中间为细管长颈瓶形透雕腹，下为细管高柄平顶底座。制作精细，壁薄柄细，轻巧秀雅，黑亮光泽，表现出当时制陶工艺的高度水平，是龙山文化典型的蛋壳黑陶器。



蛋壳高柄杯 新石器时代 龙山文化
黑陶 山东省日照市东海峪出土

开启夏商酒文化的陶鬯

陶鬯主要流行在黄河下游的新石器文化中，于大汶口文化中最先出现，其造型来自于动物长颈的启发，造型常像昂首而立的鸟兽。陶鬯在龙山文化中得到更大

的发展，不仅样式增多，工艺也更加精致，装饰的手法趋于繁多。这种器型后来西传至陕西地区的远古文化，北传至北方草原地区的夏家店文化，南传至太湖地区的良渚文化，是远古时期最有代表性的器型之一。夏商两朝将之引入到青铜器制作中，进而发明制造出富有贵族气息的爵，使爵渐渐成为当时青铜器中较为盛行的一种样式。它在中国器物造型史上有很大的特色和影响。山东省潍坊市姚家庄龙山文化遗址出土的一件陶鬯高44厘米，口径11.7厘米，以夹砂黄陶制成，长流似鸟喙，使注水更加便利，下接三个大大的袋足，有利于增加容量快速加热，足上饰凸弦纹两周，器口直冲天空，富有气势，造型独特，工艺精湛，有很高的艺术观赏价值，是远古时期最为美观的素陶器型。



鬯 新石器时代 龙山文化
黄陶 山东省潍坊市姚家庄出土



玉琮 新石器时代 良渚文化
浅绿玉 浙江省余杭县良渚汇观山出土

丰富多彩的玉器

汉代许慎在《说文解字》中说：“玉，石之美有五德者。”

按硬度划分，玉分为软玉和硬玉两大类。到目前为止发现的中国原始玉器有上千种，多数都是软玉。新石器时代的玉石艺术和制品，可以称得上是中国原始社会乃至整个中国工艺美术史上的独特成就。

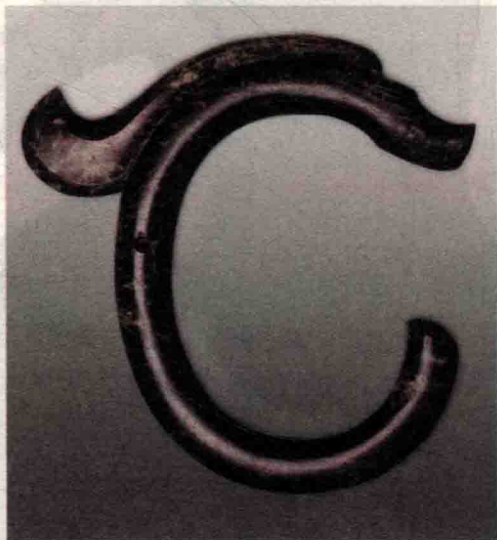
「年代最早的玉璧和玉琮」

1936年，浙江省余杭县良渚村发现一种古文化，以黑陶和玉器为主，以玉器而闻名，1959年正式定名为良渚文化。良渚文化大约距今3600~5000年，分布地以太湖流域为中心，东至海，南达钱塘江，西越太湖，北过长江。江苏吴县张陵山良渚文化早期墓出土的4件玉璧和玉琮，是中国目前发现最早的璧和琮，大概是五千年前制作的。在江苏常州武进寺墩墓地的一个墓中，发现了玉璧24件、玉琮23

件。江苏常州武进寺墩遗址四号墓出土的一件玉琮，基本造型为上面大下面小，凝重敦实。它内外轮廓给人以稳重感，和眉目飞扬的兽面纹相互对应，呈现出张扬的个性，庄重之中体现着动感。形体的方圆、曲直，纹饰的疏密程度、聚散、刚柔等方面结构合理，静中有动。浙江省余杭县反山、瑶山良渚文化遗址也出土了大量精美的玉器。

「中国最早的龙形佩玉」

1935年，内蒙古自治区赤峰市红山后遗址发现新石器时代的古文化遗址，定名为红山文化。其分布区域北起乌拉木伦河流域，南至河北，东至锦州，年代在公元前3500年左右。红山文化以其出土的女神庙、积石冢和玉石器而闻名于世。内蒙古自治区翁牛特旗三星他村出土的玉龙最为精美。



龙 新石器时代 红山文化 碧玉
内蒙古自治区赤峰市翁牛特旗出土