

美术基础训练教程

(色彩篇)

小构图

技巧与训练

韦济众 编著

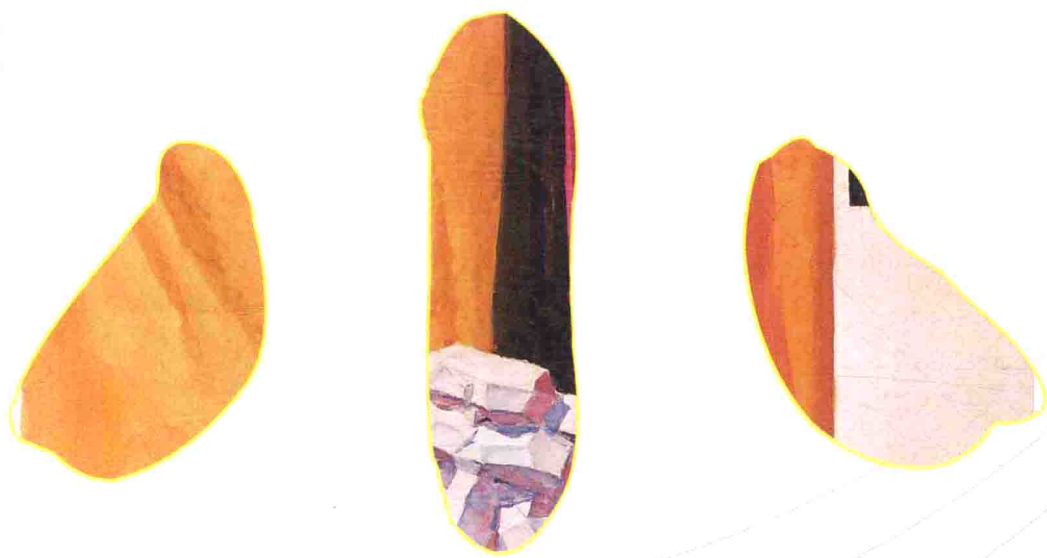
XIAOGOUTU
JIQIAOYUXUNLIAN



岭南美术出版社

美术基础训练教程 小构图技巧与训练（色彩篇）

韦济众 编著



嶺南美術出版社

图书在版编目(CIP)数据

小构图技巧与训练. 色彩篇 / 韦济众编著. —广州:
岭南美术出版社, 2010. 12
(美术基础训练教程)
ISBN 978-7-5362-4316-3

I. ①小… II. 韦… III. ①色彩学 IV. ①J

中国版本图书馆CIP数据核字(2010)第076546号

策划编辑: 杨立群
责任编辑: 刘向上 杨国昕
责任技编: 许伟群

小构图技巧与训练 (色彩篇)

出版、总发行: 岭南美术出版社 网址: www.lnaph.com
(广州市文德北路170号3楼 邮编: 510045)

经 销: 全国新华书店
印 刷: 广州市岭美彩印有限公司
版 次: 2010年12月第1版
2010年12月第1次印刷
开 本: 889mm×1194mm 1 / 16
印 张: 3.25
印 数: 1—3000册

ISBN 978-7-5362-4316-3

定 价: 22.00元

作者简介：

重庆市南川区人。

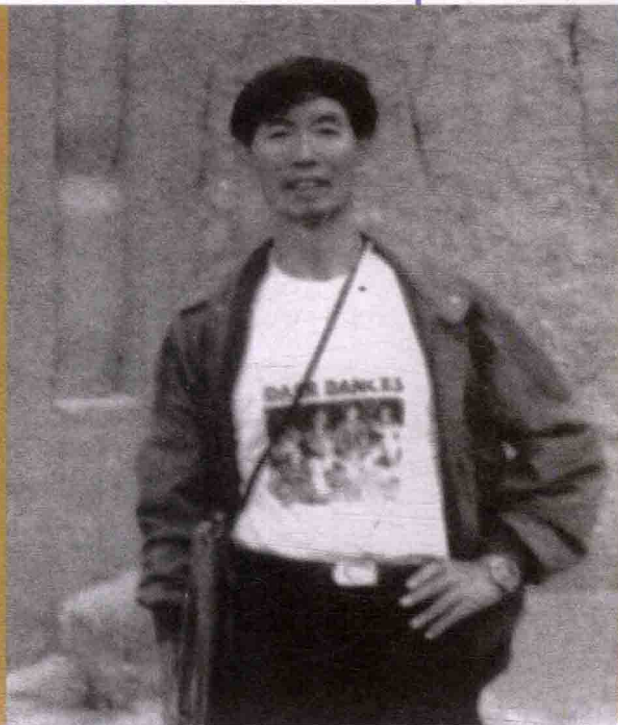
1965年7月毕业于中央美术学院油画系罗工柳工作室。

曾先后在广州市美术公司、深圳沙头角广告公司工作，现为深圳职业技术学院艺术设计学院退休教师。

韦济众在工作之余创作了大量作品，其作品入选全国和省市各类展览并获奖，不少作品被美术馆、图书馆和博物馆收藏，并在全国的各类杂志和画报上发表。

在美术基础课的教学实践中，韦济众全面地将在美院学习期间教师倡导的“小风景”、“小色稿”训练注入自己的教学中，并加以系统的尝试和发挥，逐步总结出在“小构图训练法”中。通过10年左右的教学实践，收到明显的教学效果，写出了大量阐述“小构图训练法”的教学文章。这些教学论文有不少在全国性的专业报刊上发表，有多篇被评为优秀论文，收入《中国美术论文集》和《全国美术教师论文集》。

韦济众在2003年至2007年的“长征路”系列写生作品中，大胆注入了“小构图”的艺术表现手法，用大和小、图和文、宏观和微观以及在同一张画纸上运用不同构图、不同色调、不同工具的对比手法给观众和读者一个耳目一新、多姿多彩的艺术享受，收到了明显的社会效果。



韦济众近照

“小构图”训练作为一种重要的美术基本功，在大量的写生训练中非常实用。它不但能较快地提高学生的构图能力，而且能提高学生的造型能力和对画面的概括能力，训练方法行之有效。《小构图技巧与训练》可以作为高职高专或其他同类院校美术基础训练课的参考教材。

(前深圳职业技术学院党委书记兼院长)

序

美术教学中的“构图”是含义较宽的概念，各类艺术创作和习作都使用构图这一术语，在造型艺术与设计艺术的基本功练习中，小草图也可以称为小构图，它是重要的不可缺少的教学环节。

绘画写生是美术各专业的基本功，是提高艺术表现力、审美力和创造力的重要途径，其功力与修养可作用于人的一生。绘画写生可分为素描与色彩画两大类，素描与彩绘相对，包括一切黑白画形式，具尤为重要的基础作用。因此，许多小构图是从素描手段起始的。

小构图从写生取材、经营位置、光暗分布、色彩处理、重点的把握以及画面尺寸比例、工具材料的运用手段等方面获得直接经验，这对于正式作业的准备、把握要领达到教学要求是不可缺少的基础工作。

韦济众先生早年毕业于北京中央美术学院，接受了严格的绘画基本功训练，并积有多年从事绘画、设计等方面的工作经验，在美术教学中重视绘画能力的培养，将自己的经验与教学成果汇总，编写“小构图技巧与训练”丛书，这正是提高美术基础教学所需要的、及时的补缺工作。针对美术教学中易被忽视的环节，阐述了小构图教学的重要性、训练方法和表现技法，明确、易懂、切实可行。此书的特点在于作者提供大量的系统的图例，可供参照，不仅为青年学子的读物，对于教学交流也是可喜的成果。

鉴于韦济众先生对美术教学研究的执着，应嘱写几句序言，当做成书之贺。

郭绍纲

郭绍纲：广州美术学院前院长、教授，曾任中国美术家协会理事，著名油画家和艺术教育家。

前言

在整个美术基础课（素描、色彩）训练的教学中，学生的专业学习主要是解决两大要素：一个是造型、一个是构图，而色彩则贯穿于这两大基本功之中。学生掌握了这两大基本功，就算打下了比较坚实的美术专业基础。

造型基本功就是指造型能力。主要是通过不断的写生训练，运用正确的观察方法和表现方法（包括形体、结构、线条、块面、透视、比例、色调、色彩等）来塑造、表现形体和空间，表现出不同物体的质感、量感和空间感，逐步掌握造型和色彩的基本规律，提高学生塑造形体的能力。

构图基本功就是指构图能力（包括创意和构思能力）。主要是指对一幅画面怎样进行经营和布局，怎样运用黑、白、灰和点、线、面的均衡组合，怎样运用色彩关系（包括色调和色块）来组织构图、学会整体地组织画面和概括画面等等。

怎样提高构图能力呢？一个行之有效的办法就是从“小构图”练起。

本书不具体讲述构图规律，而是突出美术基础课中的“小构图”训练，还包括艺术家在绘画创作和艺术设计中的小稿创意过程，把构图训练提高到和造型训练同等的地位。“小构图”练习就是构图训练的起步，把“小构图”训练贯穿于整个美术基础课的教学（素描、色彩和速写）中，并和正稿写生结合起来，从而全面提高学生的整体专业水平。

“小构图”训练的一个主要特色就是“小、快、多”。“小、快、多”的训练特点是比一般的单一正稿写生更突出综合性的技能强化训练。在具体的教学实践中，就是把正稿写生作业和小稿训练结合起来，把课内的中、短期作业和课外速写作业（包括默写、记忆画）结合起来，把课内的小稿练习和课外的各类构图性速写训练（包括小风景、场景、人物构图组合、静物构图速写、色彩小型场景和创意小稿练习等）结合起来；在不断的“小构图”训练中，就可以在较短的时间内提高学生的综合专业能力（包括创意能力、速写能力、组织画面色彩的能力、人物组合的造型能力，整体地观察对象、整体地组织画面构图，整体地概括画面的能力等）。在这一系列的不断训练中，学生不但可以学会找关系、比关系、画关系，还能学会抓关系（就是画面的大关系）。一句话，就是提高了学生的综合专业能力。学生具备了这样的能力，不但为下一步的专业设计打下了坚实的基础，而且对学生今后走向社会，适应社会对专业的多种需求，将来在艺术上的发展都是很重要的。可以说，这是一本初学美术的爱好者（包括参加美术高考强化训练的考生）、师范美术院校、美院附中、美术职中，甚至美院师生进行专业入门训练的实用技法书。

为加强教材的通俗性、实用性、趣味性和操作性，本书力求图文并茂，以图为主。除了教师的“小构图”示范画外，还选用了不少学生的优秀“小构图”作业，以及国内外一些艺术家的小风景作品和世界名画小稿。本书能够成功出版，首先感谢他们对我这本教材的大力支持，并对他们致以衷心感谢！

鉴于本人的水平和教学经验有限，本书一定有很多不足之处，希望美术教育界的朋友、同行以及专家们给予多多指导！

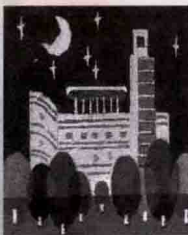
但我希望这本书能够成为广大美术爱好者的挚友，对他们的专业入门能够给予一定的帮助和启迪。

目 录 Content

■ 序

■ 前言

- 一、“小构图”练习在色彩静物写生中的运用.....1
 - ◇“小色稿”训练和正稿写生（小色稿和正稿写生的关系）.....1
 - ◇“小色稿”的色彩结构分析.....3
 - ◇不同构图、不同色调、不同大小、不同表现手法的“小构图”练习.....4
 - ◇从写生画到装饰画的过渡与变调练习.....5
 - ◇“小色稿”的训练特点和作画步骤.....7
- 二、色彩“小构图”训练在风景写生中的运用.....11
 - ◇色彩小风景训练.....11
 - ◇从小风景过渡到大风景.....12
 - ◇小风景→正稿写生→装饰风景画变调练习.....13
 - ◇写生风景画和装饰色块组合的对比色调练习.....14
 - ◇一组不同色调的装饰画练习（海滨风光）.....15
 - ◇对同一对象进行的不同表现手法的小风景练习.....16
 - ◇对不同对象进行的不同构图、不同色调、不同表现手法的小风景练习.....16
- 三、“小构图”训练在人物色彩写生中的运用.....18
 - ◇石膏色彩小头像练习.....18
 - ◇头像小色稿练习和人像写生.....19
 - ◇课堂和课外小头像练习.....21
- 四、小风景→场景→人物组合写生训练.....23
 - ◇第一步：单纯、静止的小风景练习.....23
 - ◇第二步：小→大、简→繁、静→动.....24
 - ◇第三步：从点缀人物到人物逐渐加大，形成人景并重.....25
 - ◇第四步：从人景并重到人物继续加大.....26
 - ◇第五步：以人物为主，环境只作陪衬.....27
- 五、色彩“小构图”是美术家和青年学生进行艺术采风、
收集素材的最佳手段之一.....28
- 六、“小色稿”训练在学生创意练习中的运用.....30
- 七、“小头像”、“小色稿”训练在美术高考中的重要作用.....31
- 八、“小构图”在绘画创作中的运用.....32
- 九、中外美术名家的“小构图”（小色稿、小风景、小头像、创作稿）艺术欣赏.....42
 - ◇小风景部分.....42
 - ◇色彩小头像部分.....44
 - ◇习作小色稿部分.....45
 - ◇创作小色稿部分.....46



一、“小构图”练习在色彩静物写生中的运用

◇ “小色稿”训练和正稿写生 (小色稿和正稿写生的关系)

在进行色彩静物写生时,为了培养学生整体地学习比较的观察方法和表现方法,学会抓画面的色彩大关系和组织画面色彩的能力。在进行正稿写生的同时,可安排一定的时间进行小色稿训练,目的是抓画面的色彩大关系。通过这一训练,能使學生逐步学会在画面中对比色块、概括色块、把握色调,学会运用色块来组织构图。

小色稿训练的方法多种多样。它和正稿写生的关系,可以从下面几个作业训练来说明:



正稿写生

正稿写生:(在色彩大关系整体的前提下,解决用色彩来塑造形体的能力,对形体进行较深入的刻画)落实红色稿进行正稿写生。

作业(A)

分别摆好5组带不同色调的静物组合。



小色稿训练

作业的训练目的 (练色调,学会概括画面中的几个大块)

作业示意图

1	3
2	4 5

- ①红色调(短横构图)
- ②绿色调(竖构图)
- ③紫色调(长横构图)
- ④土黄色调(方构图)
- ⑤蓝色调(竖构图)

作业(A)的训练特点

正稿写生和小色稿训练用两张纸分别进行。

在进行正稿写生前,先用一张4开画纸(或更小)将摆好的几组带色调不同组合的静物用小色稿的形式画在纸上,这5个小色稿在同一张纸上要进行不同构图和色调的合理布局。先用铅笔轻轻落实好5个画面,画面之间要整体安排好(不同色调、不同构图要有间隔和相互穿插),在进行中便于整体比较,使最后完成的效果达到多样和统一。

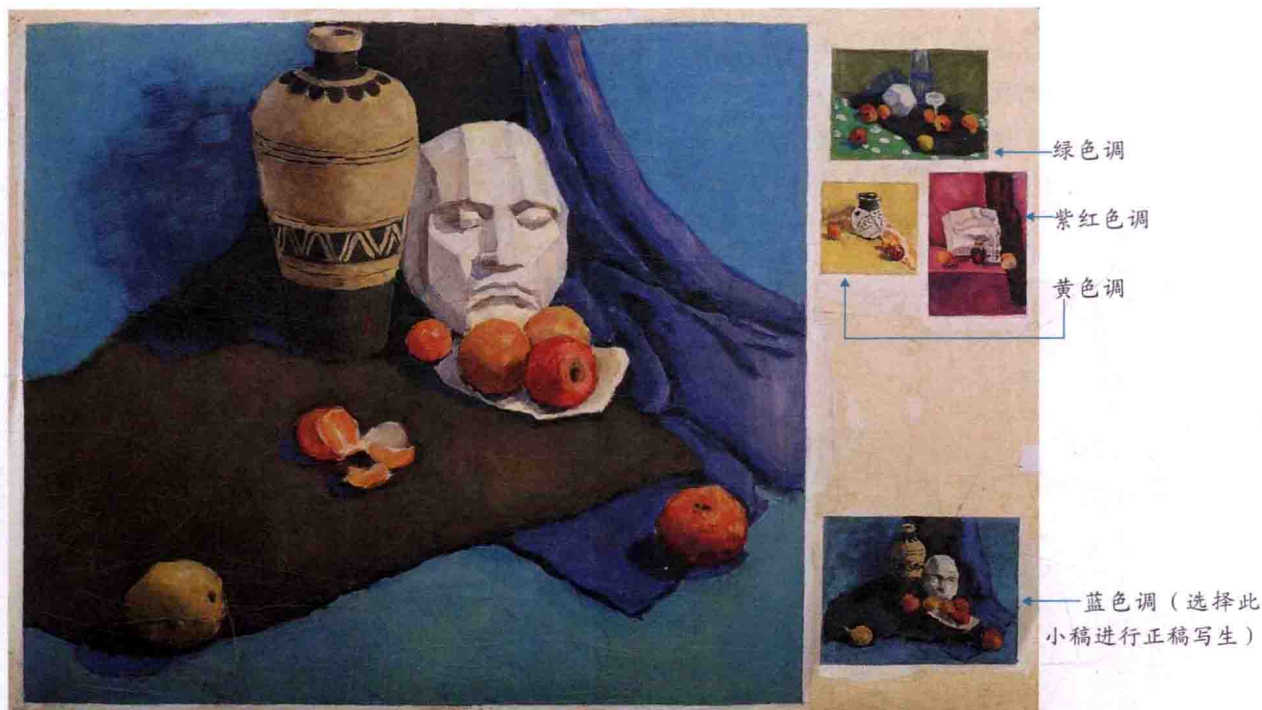
在完成好5个小色稿后,再选择自己较满意的小色稿进行正稿写生。正稿写生安排在另一张整开的大纸上进行(画面的构图要和小色稿一样)。

作业(B)、(C)的训练特点

正稿写生和小色稿在同一张对开画纸上进行。

写生之前,先在画纸上布局好正稿写生画面和几个小色稿画面的不同位置(大小画面之间要有构图、色调和疏密变化),先从小色稿画起。在完成几个不同对象、不同构图、不同色调的小色稿后,可选择其中一个自己满意的小色稿进行正稿写生。

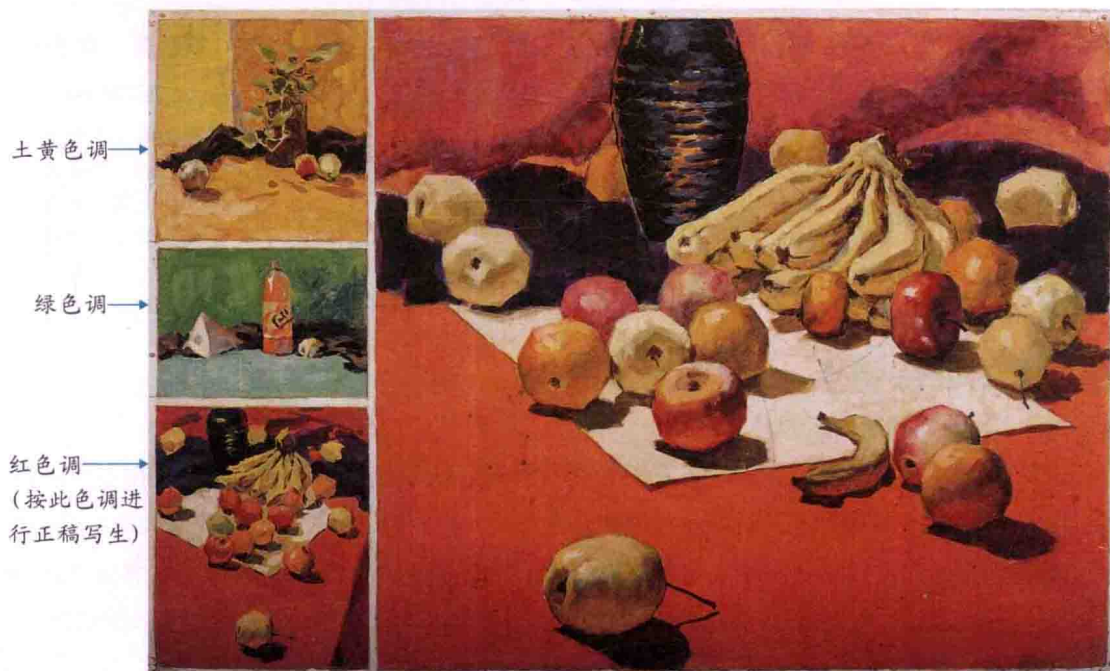
作业(B) 教师在作业前摆好了4组不同色调的静物组合。



正稿写生

(学生作业)

作业(C) 教师在作业前摆好了3组不同色调的静物组合。



在画了三个小色稿之后,最后选择红色调进行正稿写生。

正稿写生

作业(D)的 训练特点

正稿写生和小色稿可用同一张纸,也可以分开。

在进行正稿写生前先在画纸的一旁画一个大关系较准确、概括性强的小色稿,再进行深入刻画的正稿写生。



作业(D)



小色稿

正稿写生

从以上4个作业图例来看,小色稿训练和正稿写生的关系主要包括以下几个方面:

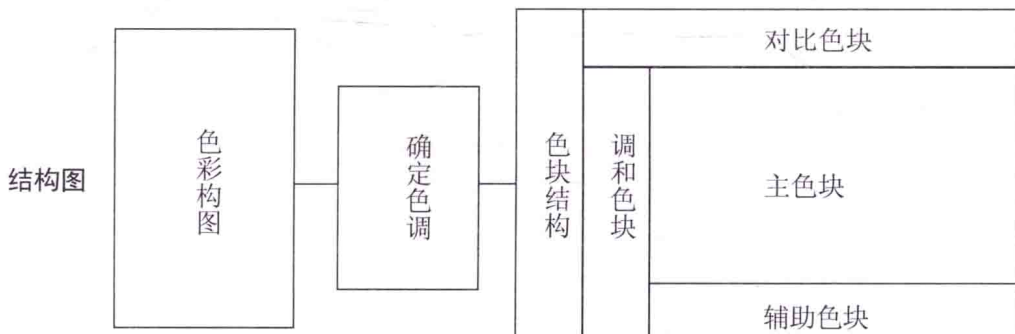
1. 速度的快和慢、时间的长和短、画面的大和小的关系。
2. 色彩的整体效果和局部塑造的关系。
3. 概括色块和深入刻画的关系。
4. 准确、概括的小色稿是正稿写生的前期准备,为正稿写生的顺利完成提供了方便。

提示:小色稿一般为16开到32开纸,作业时间半个至一个课时完成。正稿写生一般为对开纸,作业时间3小时左右完成(中、长期作另计)。

◇ “小色稿”的色彩结构分析

要画好小色稿,一是把握色调,二是组织好画面中几个色块的对比和结构分布。在画面中首先要确定画面的色块布局,也就是色彩构图。在色块的布局中,要明确画面的主色块和辅助色块(这是组成调和色的关键)以及几个对比的小色块,形成一幅既变化又统一的色彩组合画面。

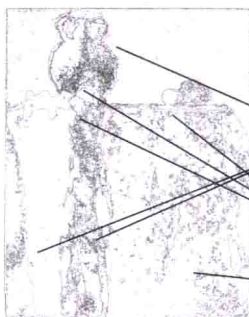
调和色组成画面的统一色调,对比色块形成画面的色彩变化(包括黑、白、灰)。



色稿小构图



色块结构分析



辅助色块

对比色块

主色块

◇ 不同构图、不同色调、不同大小、不同表现手法的“小构图”练习

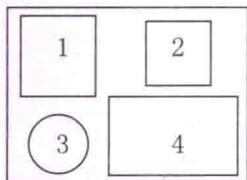
教师在作业前摆好了4组不同色调的静物组合。

图例1



在一张作业纸(4开)上进行4个小构图练习。

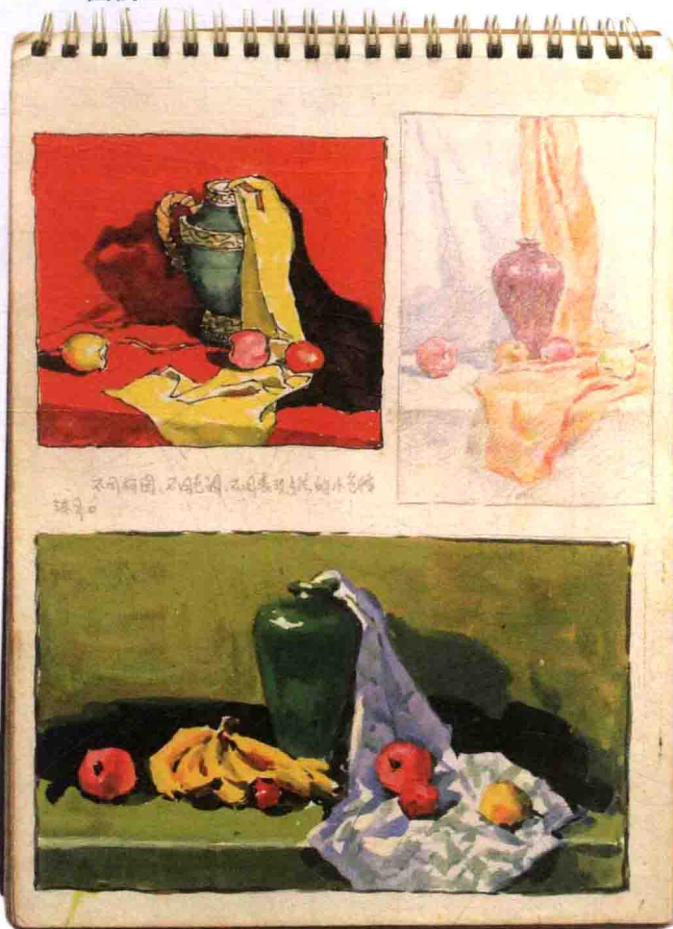
作业示意图



- ①土黄色调子、竖构图、水粉
- ②浅红色调子、方构图、彩色铅笔
- ③浅绿色调子、圆构图、钢笔淡彩
- ④枣红色调子、横构图、水粉

(教师范画)

图例2

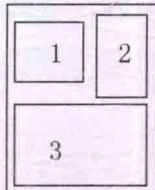


(教师范画)

下面这一组构图是在速写本上进行的。

- ①方构图、红色调(小画面、钢笔淡彩)
- ②竖构图、彩色铅笔画(次画面)
- ③横构图、绿色调(主画面、水粉)

作业示意图



这类在速写本用同一张纸上完成的组合性小构图练习,也需要注意布局的变化和统一。它们之间的安排也要考虑构图大小、高低、横竖、方圆和不同工具、色调和疏密的对比变化。

作业的训练目的

1. 练色调。
2. 练构图: 每个小画面都有自身的构图,几个小画面之间也需安排布局的不同大小、不同色调和不同工具手法的对比变化。

◇ 从写生画到装饰画的过渡与变调练习

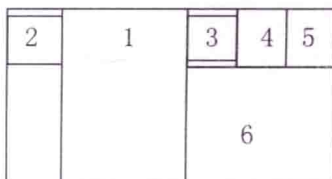
作业目的

1. 训练写生色彩, 同时进行装饰色彩的对比练习, 使学生了解到写生色彩和装饰色彩的不同表现特征。
2. 提高学生的色调概念。在同一幅画面中, 学会运用色块的不同对比进行调子组合, 并把写生色彩概括成装饰色块, 并将这幅装饰小色稿进行不同色调的变调组合练习。
3. 在写生作业中, 进一步训练学生运用写生色彩的冷暖变化规律掌握固有色、光源色和环境色的关系, 运用写生色彩的冷暖变化规律来塑造形体。

作业步骤

1. 根据选好的写生对象先画一幅大关系准确的小色稿。
2. 在一张对开的纸上先用纸的一半完成一幅正稿色彩写生。
3. 然后在另一半纸上(靠近正稿写生的旁边)根据写生小色稿的色彩关系画一张概括几个大色块的装饰画小稿(色调尺寸和小色稿写生相同)。
4. 以这个装饰小稿为基础, 进行几个变调练习: 从构图色块相同的写生, 变成不同色调的装饰画。

作业示意图

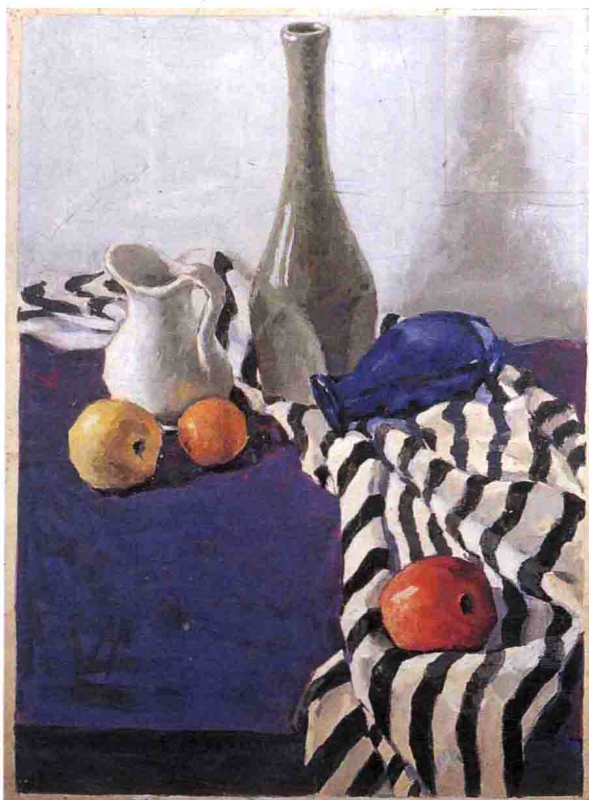


图例 1

- ① 正稿写生
- ② 小色稿
- ③ 装饰小色稿
- ④ 红色调装饰小稿
- ⑤ 绿色调装饰小稿
- ⑥ 蓝色调装饰画



写生小色稿

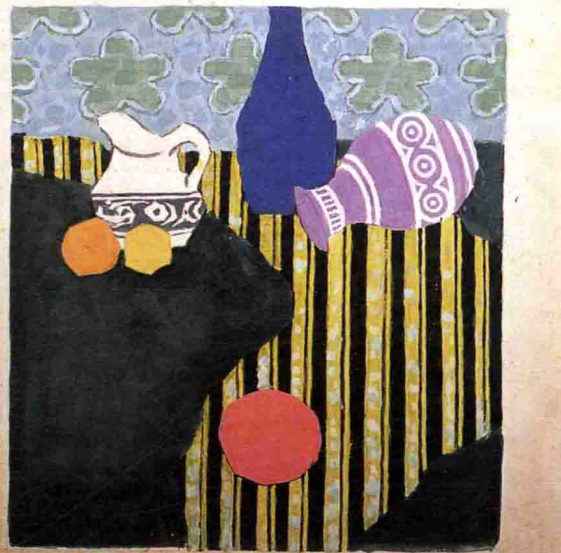


(教师范画)

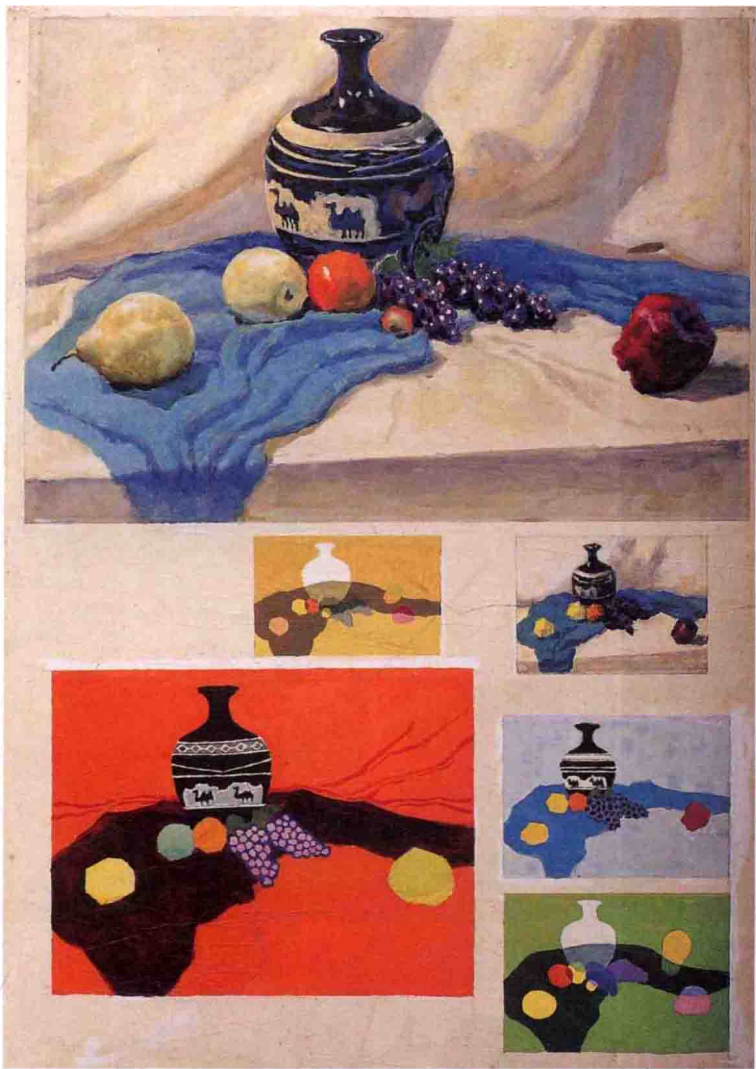
正稿色彩写生

装饰小色稿

变调装饰画



变调装饰画



图例 2

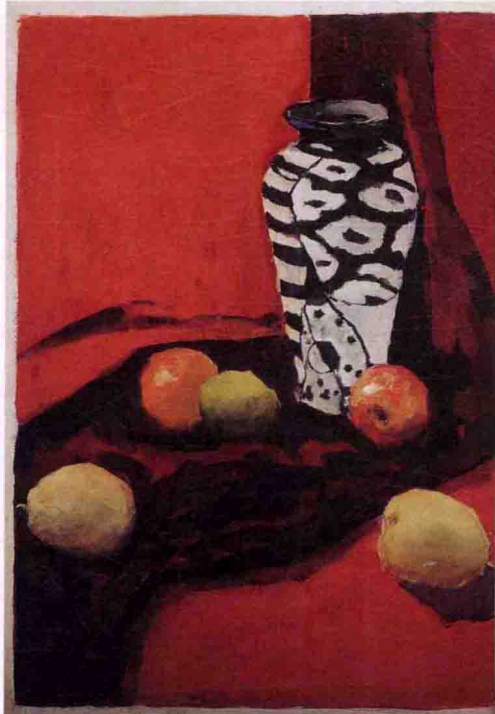
图例 3

这个作业和上个作业的训练方法一样，只不过把画纸横放。

- ① 正稿写生
- ② 小色稿
- ③ 绿色调装饰画
- ④ 蓝色调装饰画
- ⑤ 紫色调装饰画

作业示意图

1	2	3	4
	5		



(学生作业)

作业完成步骤

把画纸竖放，分两段进行。

1. 在上半张纸上进行色彩正稿写生（先在下半张纸上画一个小色稿）。

2. 除了小色稿之外，在下半张纸上再根据小色稿的色彩关系画一个和写生小色稿同色调的装饰小色稿，然后根据装饰小色稿画 4 个不同色调的装饰变调画。

作业示意图

1		
5		2
6	3	
	4	

- ① 正稿写生
- ② 小色稿
- ③ 紫色调装饰画
- ④ 绿色调装饰画
- ⑤ 橙色调装饰画
- ⑥ 红色调装饰画

(教师范画)

◇ “小色稿” 的训练特点和作画步骤

(一) 训练特点

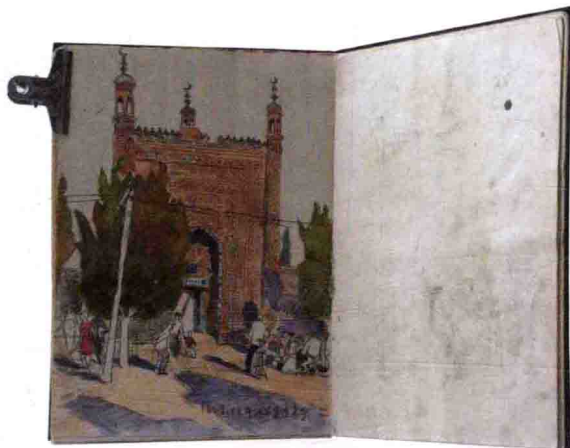
一般的写生训练

不管是室内写生或室外用速写本作画，基本上是用一张画纸画一幅画。画纸的尺寸一般就是这张画的构图。

图例 1



课堂写生 (学生作业)



课外写生作业

“小色稿” 训练

不受画纸的大小和尺寸的局限，而是根据自己的需要灵活多样地进行一个或多个不同大小、不同工具和艺术表现的小头像和小风景练习。

图例 2



课堂写生 (学生作业)

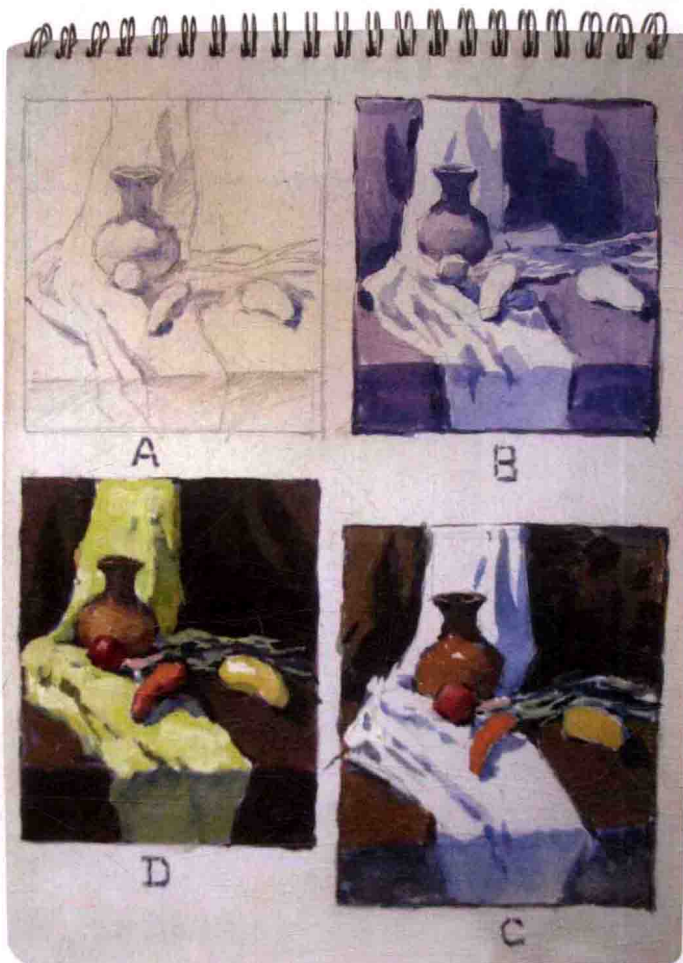


课外速写作业

(二) 作画步骤一 (课堂作业小色稿训练)

课堂作业的小色稿训练分多种情况:

1. 正稿写生和小色稿同为一张画纸 (前面几页中的多幅图例), 见图例 1。
2. 正稿写生和小色稿不同一张画纸 (图例 2)。
3. 单独进行小色稿训练 (可用图画纸, 也可以在速写本上进行), 见图例 3。



(同一张画纸)

图例 1

静物小色稿的作画步骤 (图例 1)

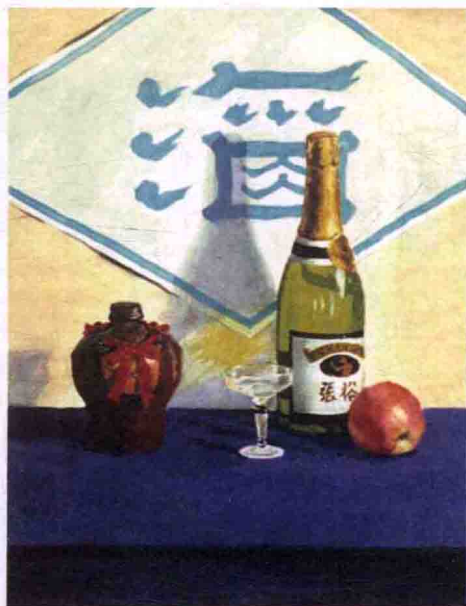
A. 用铅笔轻起稿, 确定构图, 明确形体的明暗关系, 然后用单色 (群青) 用薄的颜色从暗部画起。

B. 继续用单色 (群青) 用水彩的形式画出大的明暗关系 (黑、白、灰)。

C. 在此基础上, 用较厚的水粉色铺满画面的几个大色块 (大关系)。

D. 最后画亮色块, 然后调整画面。

小色稿不是正稿写生, 完成的时间要快 (一般在 1 小时左右)。主要是抓色彩大关系, 画面效果力求用笔生动, 用色饱和, 整体概括。

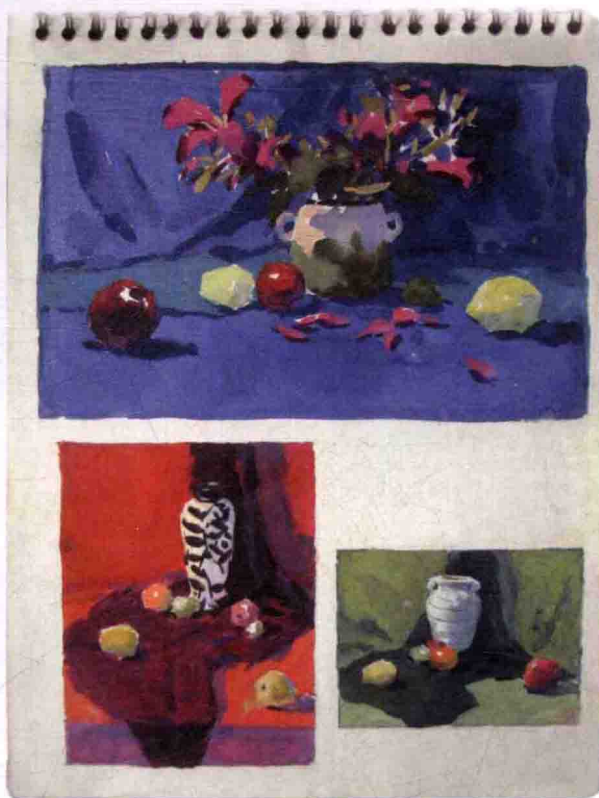


正式写生 (不同一张画纸)

图例 2



小色稿



(速写本)

图例 3

两组课堂写生小色稿



19.5cm × 29.5cm



13.5cm × 19.5cm



18.5cm × 13cm



16.5cm × 22.5cm



16.5cm × 11.5cm



14.5cm × 22cm



14.2cm × 23cm



11.5cm × 9cm



13.5cm × 19.5cm

教师范画



12cm × 19cm



25cm × 19cm



11.5cm × 17cm



11.5cm × 16cm



14cm × 16cm



13cm × 18.5cm



13cm × 18.5cm



12cm × 17.5cm



12cm × 18cm



12.5cm × 17.5cm



19cm × 12cm



13.5cm × 19cm



17cm × 25cm



16cm × 13cm



13.5cm × 18.5cm

学生作业

(三) 作画步骤二 (课外小风景训练)

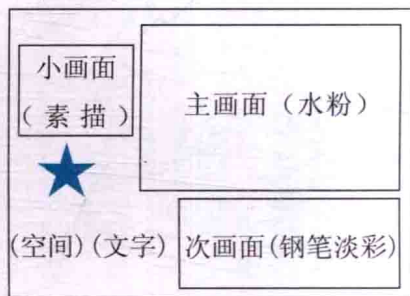
在课外写生时,面对所要表现的对象首先要心中有数。在落实用一组小构图来表现的布局中,一张画纸中的布局,一般要有主画面、次画面和小画面。每个画面的构图、色调和工具手法最好要有变化,还要考虑安排字位和画面空间,以加强整个画面的变化和多样统一,多给观众一些看点和艺术享受。



(速写本)

在左图例中,《今日红都》是主画面,《“一苏大”会址》是次画面,《革命文物》是小画面,还有中华苏维埃共和国标志。最后留出的空间是文字。

作业示意图



(四) 作画顺序

在大的布局确定后,可用简单的虚线轻轻划分一下画纸中各个构图的大体位置,然后按以下顺序完成练习。

1. 首先完成主画面;
2. 然后完成次画面;
3. 最后完成小画面;
4. 在预留的空间中安排所需要写的文字,使整个画面形成变化统一、多姿多彩的艺术效果。

在用速写本进行的小构图(小头像)练习中,上面的图例只是一种表现手法。小构图训练中的画面处理比较灵活,可不拘一格,初学者在写生实践中可自行发挥和创造。

右图例就是在速写本的同一张纸上同时画上的几幅不同工具表现手法的小风景和小头像。

