

Base of sewing machine

爱上* 有缝纫机的日子

(日) 栗田佐穗子 主编
李盛 译

- ◆ 详细介绍最基础的缝纫知识
动手前一定要了解的布料、剪裁、熨烫和缝纫知识
- ◆ 详细解析缝纫机的使用方法和缝纫技巧
零基础轻松掌握缝纫机的使用技巧
- ◆ 手把手教你用缝纫机制作最可爱的小物件
大量实操图片演示，真人分步详解制作实用小物件



Base of sewing machine

爱上有缝纫机 的日子

(日) 栗田佐穗子 主编

李 盛 译



河南科学技术出版社
· 郑州 ·

TITLE: [きれいに縫えるミシンの基礎]

by: [栗田佐穂子]

Copyright © Nitto Shoin Honsha CO., LTD. 2011

Original Japanese language edition published by NITTO SHOIN HONSHA CO., LTD.

All rights reserved. No part of this book may be reproduced in any form without the written permission of the publisher.

Chinese translation rights arranged with NITTO SHOIN HONSHA CO., LTD., Tokyo through Nippon Shuppan Hanbai Inc.

日本株式会社日东书院本社授权河南科学技术出版社在中国大陆独家出版发行本书中文简体字版本。

版权所有，翻印必究

著作权合同登记号：图字16—2011—121

图书在版编目 (CIP) 数据

爱上有缝纫机的日子 / (日) 栗田佐穂子主编; 李盛译. — 郑州: 河南科学技术出版社, 2012.5

ISBN 978-7-5349-5544-0

I. ①爱… II. ①栗…②李… III. ①家用缝纫机—基本知识②服装缝制—基本知识 IV. ①TS941.561②TS941.6

中国版本图书馆CIP数据核字 (2012) 第047225号



策划制作: 北京书锦缘咨询有限公司 (www.booklink.com.cn)

总策划: 陈庆

策划: 米海鹏

设计制作: 李新泉

出版发行: 河南科学技术出版社

地址: 郑州市经五路66号 邮编: 450002

电话: (0371) 65737028 65788613

网址: www.hnstp.cn

责任编辑: 刘欣 杨莉

责任校对: 李琳

印刷: 北京世汉凌云印刷有限公司

经销: 全国新华书店

幅面尺寸: 190mm × 260mm 印张: 8 字数: 180千字

版次: 2012年5月第1版 2012年5月第1次印刷

定价: 29.80元

如发现印、装质量问题, 影响阅读, 请与出版社联系。

目 录 CONTENTS

PART 1 学习机缝的基础

机缝之前请掌握的基础知识..... 6

用具和布料介绍

必备用具..... 7

做标记用的工具..... 8

推荐购买的小工具..... 9

布料、针、线的搭配..... 10

各种布料和对应色系的线..... 10

常用布料..... 11

针织布..... 12

厚布料..... 13

特殊布料..... 13



开始缝纫之前的准备

熨烫..... 14

熨平布料..... 15

布料各部分的名称..... 16

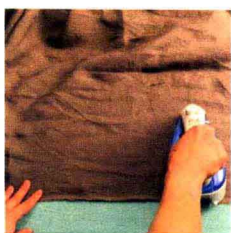
掌握缝纫用语..... 16

制作纸样..... 18

制作窝边..... 20

剪裁..... 21

衬芯..... 22



缝纫机

缝纫机的种类..... 24

各类缝纫机的用途..... 24

缝纫机的构造..... 26

安装上线..... 27



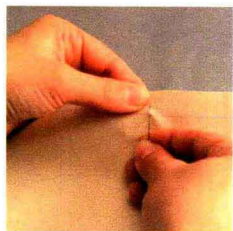


绕好下线·····	27
对线进行调整·····	28
失败作品范例与对应方法·····	29
缝纫机的保养·····	30
线的收纳·····	31
其他型号的缝纫机·····	32

PART 2 使用缝纫机的多种缝纫方法

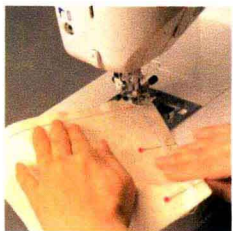
缝纫机的基本缝纫方法

插珠针·····	34
假缝·····	36
试缝·····	39
回针·····	42
确保笔直的缝合轨迹·····	45
缝缀·····	46



缝纫的技巧

缝角·····	48
转弯处的缝制·····	51
缝制布筒·····	54
将窝边分开·····	56
将窝边折向一侧·····	57
折线缝纫·····	58
溜边缝和窝边缝·····	60
偏折包缝与对分离边缝·····	62
回针缝·····	64
对折边·····	66
三折边·····	67





熨烫..... 68

可以提高缝纫效率的小工具..... 70

各个部分的缝纫方法

制作窄布条..... 72

缝制口袋..... 75

缝制前襟里衬..... 77

缝制抽绳式袋口..... 79

制作省缝..... 80

缝制细褶..... 81

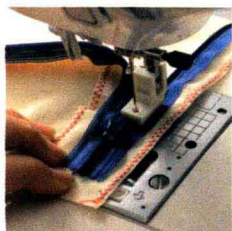
缝制缩褶..... 82

缝制扣眼..... 84

缝缀拉链..... 88

了解锁边机..... 94

专栏 提高作品精细程度的窍门..... 96



PART 3 用缝纫机制作的可爱小物

麻布手提包和两用包..... 98

靠垫罩..... 104

书封..... 108

可兼做锅垫的厨房手套..... 110

围嘴儿与婴儿鞋..... 112

背带连衣罩裙..... 118

专栏 提高作品质量的窍门..... 122



专业词语说明 124

Base of sewing machine

爱上有缝纫机 的日子

(日) 栗田佐穗子 主编

李 盛 译



河南科学技术出版社
· 郑州 ·

目 录 CONTENTS

PART 1 学习机缝的基础

机缝之前请掌握的基础知识..... 6

用具和布料介绍

必备用具..... 7

做标记用的工具..... 8

推荐购买的小工具..... 9

布料、针、线的搭配..... 10

各种布料和对应色系的线..... 10

常用布料..... 11

针织布..... 12

厚布料..... 13

特殊布料..... 13



开始缝纫之前的准备

熨烫..... 14

熨平布料..... 15

布料各部分的名称..... 16

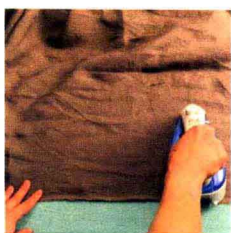
掌握缝纫用语..... 16

制作纸样..... 18

制作窝边..... 20

剪裁..... 21

衬芯..... 22



缝纫机

缝纫机的种类..... 24

各类缝纫机的用途..... 24

缝纫机的构造..... 26

安装上线..... 27



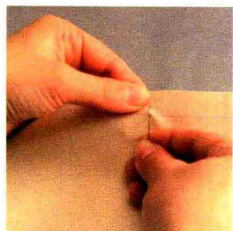


绕好下线·····	27
对线进行调整·····	28
失败作品范例与对应方法·····	29
缝纫机的保养·····	30
线的收纳·····	31
其他型号的缝纫机·····	32

PART 2 使用缝纫机的多种缝纫方法

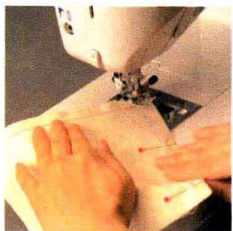
缝纫机的基本缝纫方法

插珠针·····	34
假缝·····	36
试缝·····	39
回针·····	42
确保笔直的缝合轨迹·····	45
缝缀·····	46



缝纫的技巧

缝角·····	48
转弯处的缝制·····	51
缝制布筒·····	54
将窝边分开·····	56
将窝边折向一侧·····	57
折线缝纫·····	58
溜边缝和窝边缝·····	60
偏折包缝与对分离边缝·····	62
回针缝·····	64
对折边·····	66
三折边·····	67





熨烫..... 68

可以提高缝纫效率的小工具..... 70

各个部分的缝纫方法

制作窄布条..... 72

缝制口袋..... 75

缝制前襟里衬..... 77

缝制抽绳式袋口..... 79

制作省缝..... 80

缝制细褶..... 81

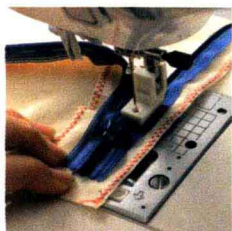
缝制缩褶..... 82

缝制扣眼..... 84

缝缀拉链..... 88

了解锁边机..... 94

专栏 提高作品精细程度的窍门..... 96



PART 3 用缝纫机制作的可爱小物

麻布手提包和两用包..... 98

靠垫罩..... 104

书封..... 108

可兼做锅垫的厨房手套..... 110

围嘴儿与婴儿鞋..... 112

背带连衣罩裙..... 118

专栏 提高作品质量的窍门..... 122



专业词语说明 124

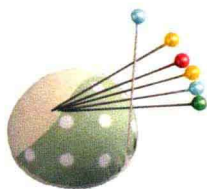
PART

1

学习机缝 的基础

朋友！您有没有这样的感觉，当缝纫机和漂亮的布料放在面前的时候，一股缝纫创作的热情即刻涌上心头。

但在创作之前还是希望您能够与我一起学习缝纫基础。在本章中我们将为您介绍必备的基础工具、纸样的制作剪裁方法，还有那些看似麻烦而经常被人们冷落的布料熨平方法等。下面来一起熟悉这些缝纫工作之前的基本知识。



机缝之前请掌握的基础知识

让我们试着接触机缝技法

有些朋友总是觉得自己手不巧，因机缝之后的针脚不均匀而对使用缝纫机敬而远之。我想对抱有这种想法的朋友提供一些帮助，花一点时间，将机缝的绝技告诉您。之后，您肯定就能熟练地掌握机缝技巧，做好漂亮的缝纫了。其实这些抱有畏难情绪的朋友多半是没有掌握方法，而又遇到了一些困难，导致对于机缝产生了阴影。

机缝之前需要掌握的重要知识

机缝本身的技巧固然非常重要，但在此之前有必要让您学习一下相关的入门基础知识，例如平整布料，对齐窝边，精细剪裁以及固定珠针和假缝等。这些细节虽然琐碎，但却都是缝合出漂亮小物件的基础，所谓“不积跬步无以至千里”。



用具和布料介绍

在缝纫之前，您必须知道一些用具及布料的相关知识。

即便您已经掌握这些基础知识，
也请以从零开始学习的心态来温习一下吧！

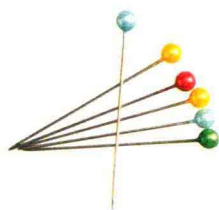
| 必备用具 |

使用缝纫机进行缝纫时的必备用品，都是一些购买之后可以长时间使用的工具，请您悉心选择自己最喜欢的。



机缝针

号码越大针越长越粗。
较薄的布料使用细针，
较厚的布料使用粗针。



珠针

防止布料移位，使用珠
针固定。使用大量珠针
可以使得制作更加精
细，所以最好准备40
根以上。



手缝针

手缝布料的时候使用的
针。西式剪裁的时候使
用美国针4~9号，号码
越大针越细。



裁布剪刀

剪裁布料的时候专用的
剪刀。请选择刀刃能够
完全重合、刀把合手的
剪刀。



断线剪刀

在进行缝纫时必备的断
线剪刀，放在手边方便
随时使用。应挑选刀刃
能够完全重合、好用的
剪刀。



剪纸刀

剪裁纸样时使用的剪纸
刀。如果使用裁布剪刀
或者断线剪刀剪裁纸
张，会造成刀刃的损
坏，所以请务必注意分
开使用。



梭芯

缠绕机缝线的线轴。不
同型号的缝纫机，有的
是半周旋转，有的是一
周旋转，要根据型号进
行选择。



机缝线

线上标注的号码越小，
线越粗。较薄的面料使
用细线，较厚的面料使
用粗线，而编织物要使
用有伸缩性的线。



手缝线

缀扣子时使用的线。与
机缝线相同，较薄的面
料使用细线，较厚的面
料使用粗线。



针插

又称为针扎。准备一个
柔软好用的针插是十分
必要的。市面上有可以
挂在手上的针插出售。

做标记用的工具

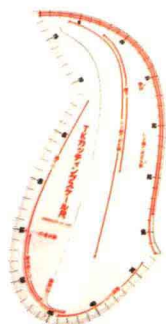
将纸样拓到布料上做标记用的工具。

目前市面上出现了很多实用方便的工具，大家可以尝试使用。



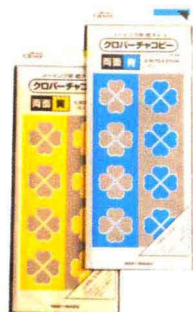
直尺

西式裁缝用的直尺，一般都带有方格刻度。窝边画平行线，或斜裁画45°斜线时使用。



曲线尺

量袖口、裤脚、臀围等，在制作西装时经常需要画曲线，这个时候曲线尺就派上用场了。使用曲线尺还可以测量曲线的长度。



裁衣纸样

夹在纸样与布料之间、布料与布料之间用作标记，可以轻松实现对纸样的拓写。有单面和双面两种。



画粉

在标注窝边和牙口时使用。可以画出较细的线条，而且也不会弄脏双手。清洗之后即可消去。



消失笔

与画粉一样，在标注窝边和牙口时使用。有两种类型，一种是经过一段时间自动褪色的，一种是用褪色笔可以消去的。



粉饼

在标注窝边和牙口时使用。线条相对较粗，更适合在羊毛等会泛起毛边的料子上使用。



画布轮

用于拓写纸样和窝边，标记牙口位置等。滚轮有尖头和圆头两种类型。



双轮画布轮

两个滚轮之间有一个窝边的距离，可以一次性完成对纸样和窝边的拓写。非常方便的小工具。

| 推荐购买的小工具 |

虽然没有这些小工具也不会影响正常的工作，但是一旦使用可以大幅度提高工作效率哦。



锥子

可以用于在厚布上做标记，在窝较窄的边时代替手来进行按压等。



挑线针

在U形部分有刃，可以切断失败的接缝，也可以用来钻扣眼，非常方便。



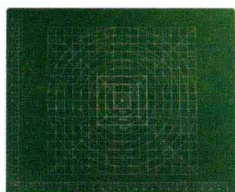
文镇

将实物大小的纸样拓写到采样纸上，或者是将纸样拓写到布料上时，为了保证纸样的位置不会发生偏移，需要使用文镇。



软尺

使用柔软材料制作，用来量取布料的尺寸，另外在量取曲线的长度时也有很大的作用。



裁切垫

使用轮刀进行切割时为了不破坏工作台使用的垫子。



按压尺

由于画有刻度，所以在熨烫时可以用按压尺保证宽度一致。同时对应曲线位置时也可以使用。



制带器

将三角形的布料插进制带器，从小口一侧拉出，瞬间就可以制作出布条。是非常实用的小工具。

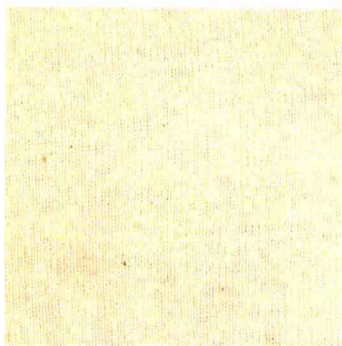
丨 布料、针、线的搭配 丨

下面介绍的是实际制作时使用的布料、针、线。
为大家机缝之前进行材料采购提供一个参考。

布料的种类	机缝针	机缝线
薄面料 纱布、细麻纱布、蝉翼纱等	7号 9号	90号 60号（聚酯纤维）
普通布料 棉布、条格平纹布、青年布等	9号 11号	60号（聚酯纤维）
厚布料 牛仔布、帆布、绉棉等	11号 14号	60号（聚酯纤维）

机缝针的号码越大针就越粗，相反机缝线则是号码越小线越粗。如果使用粗针缝制较薄的布料，针眼会很大，影响美观；而使用细针缝制较厚的面料，则容易出现断针的情况。

丨 各种布料和对应色系的线 丨



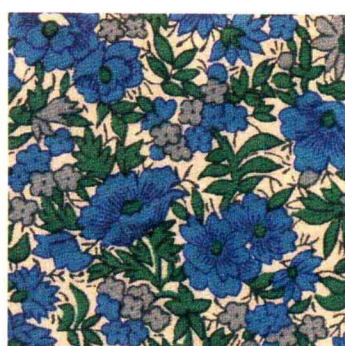
纯色

对于纯色的布料，应该选用和布料相同颜色的线。如果没有完全吻合的颜色，可以选取相同色系颜色偏浅的线。



棋盘格

棋盘格的布料，可以选用布料当中使用最多的颜色作为基准色。

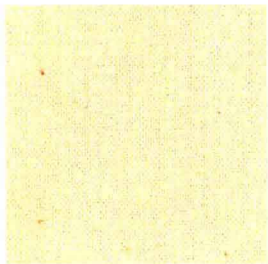


花纹

花纹布料，应选取布料主体颜色以及使用最多的颜色作为基准色。

常用布料

介绍在家庭缝纫当中最常用的一些布料。
大家应该都不陌生。



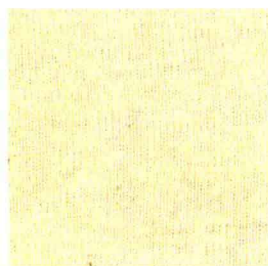
棉布

棉质平织布，多用于制作床单和
西装小样。



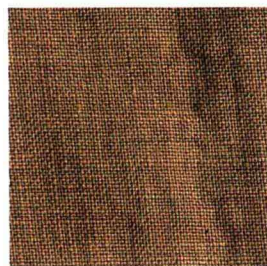
条格平纹布

选取两种不同色系的颜色，或者
是一种颜色与白色相搭配的平织
布。适用于西装和各种小物品的
制作。



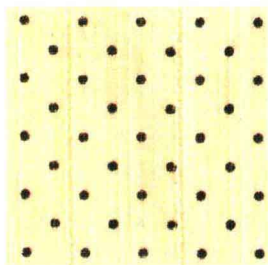
亚麻布

以麻为原料做成的布料。耐用性
强，充满自然气息，透气性好。
适用于制作夏季服饰。



粗亚麻

故意做旧，对普通亚麻进行加工
之后的亚麻布料。



多臂花式织

使用多臂机织出的布料。上面有
连续的细小花纹以及纹路。属于
棉质素材，吸水性好。



缝缀蕾丝

在棉质布料上整体进行缝缀的布
料。适合制作夏天的女式衬衫和
连衣裙。