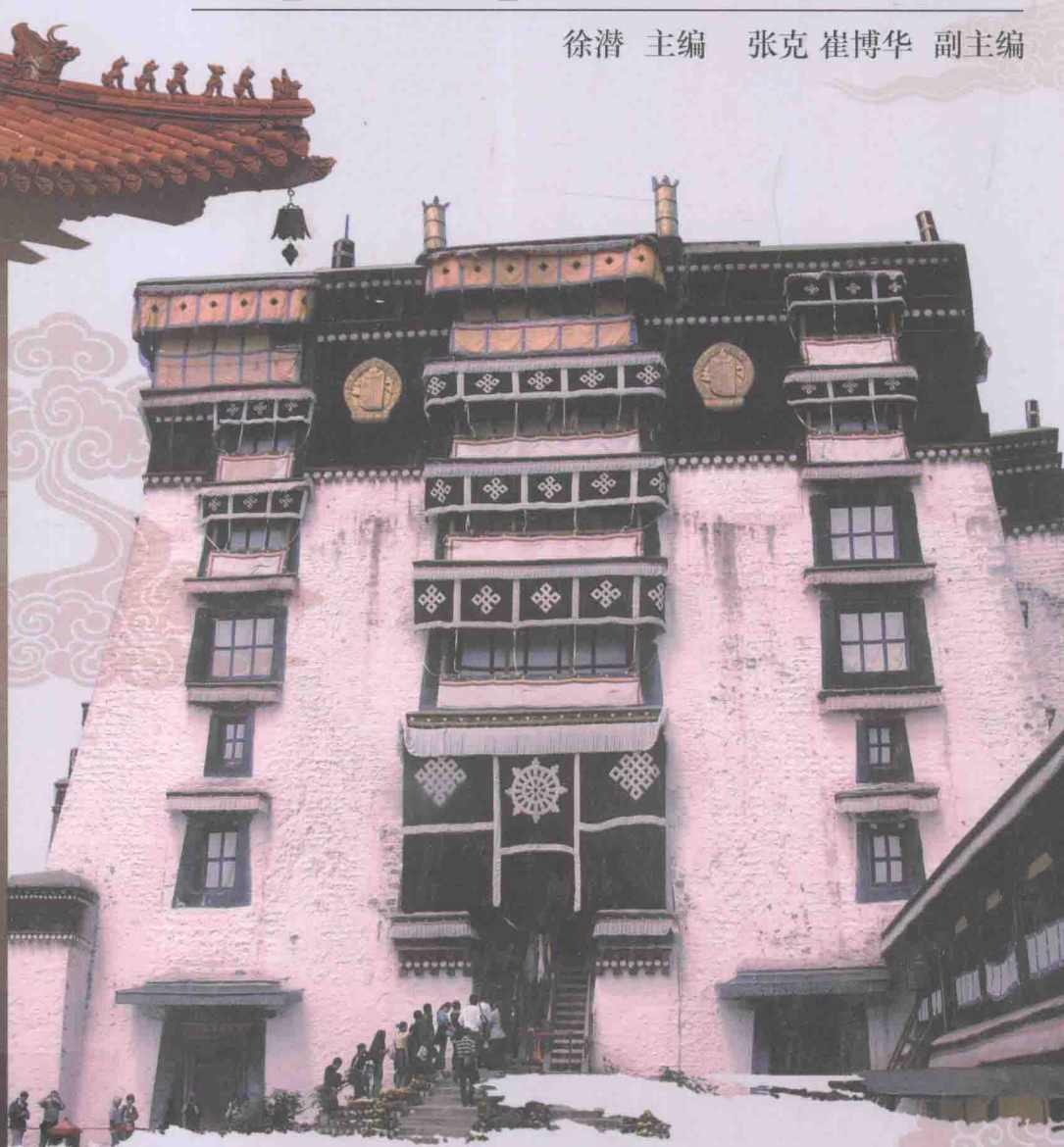


中国藏传佛教建筑

Zhong Guo Zang Chuan Fo Jiao Jian Zhu

徐潜 主编 张克 崔博华 副主编



美轮美奂的古代建筑
Mei Lun Mei Huan De Gu Dai Jian Zhu



吉林出版集团 吉林文史出版社

中国藏传佛教建筑



徐潜 / 主编

张克 崔博华 / 副主编

栾玲玲 运梅园 / 编 著



吉林出版集团·吉林文史出版社

图书在版编目(CIP)数据

中国藏传佛教建筑 / 徐潜主编. — 长春: 吉林文史出版社, 2013.4

ISBN 978-7-5472-1562-3

I. ①中… II. ①徐… III. ①喇嘛宗—宗教建筑—西藏 IV. ①TU-098.3

中国版本图书馆 CIP 数据核字(2013)第 071159 号

书 名 中国藏传佛教建筑

主 编 徐 潜

副 主 编 张 克 崔博华

责任编辑 崔博华

装帧设计 DAS 工作室

出版发行 吉林出版集团 吉林文史出版社

地 址 长春市人民大街 4646 号 邮编: 130021

网 址 www.jlws.com.cn

印 刷 三河市同力印刷装订厂

开 本 720mm×1000mm 1/16

印 张 12.5

字 数 250 千

版 次 2014 年 2 月第 1 版 2014 年 2 月第 1 次印刷

书 号 ISBN 978-7-5472-1562-3

定 价 26.00 元

序 言

录 目

民族的复兴离不开文化的繁荣,文化的繁荣离不开对既有文化传统的继承和普及。该书就是基于对中国文化传统的继承和普及而策划的。我们想通过这套图书把具有悠久历史和灿烂辉煌的中国文化展示出来,让具有初中以上文化水平的读者能够全面深入地了解中国的历史和文化,为我们今天振兴民族文化,创新当代文明树立自信心和责任感。

其实,中国文化与世界其他各民族的文化一样,都是一个庞大而复杂的“综合体”,是一种长期积淀的文明结晶。就像手心和手背一样,我们今天想要的和不想要的都交融在一起。我们想通过这套书,把那些文化中的闪光点凸现出来,为今天的社会主义精神文明建设提供有价值的营养。做好对传统文化的扬弃是每一个发展中的民族首先要正视的一个课题,我们希望这套文库能在这方面有所作为。

在这套以知识点为话题的图书中,我们力争做到图文并茂,介绍全面,语言通俗,雅俗共赏。让它可读、可赏、可藏、可赠。吉林文史出版社做书的准则是“使人崇高,使人聪明”,这也是我们做这套书所遵循的。做得不足之处,也请读者批评指正。

编 者

2014年2月

目 录



一、布达拉宫	/ 1
二、大昭寺	/ 35
三、塔尔寺	/ 71
四、哲蚌寺宫	/ 101
五、拉卜楞寺	/ 133
六、扎什伦布寺	/ 163



布达拉宫

布达拉宫坐落在西藏首府拉萨市区西北的玛布日山（红山）上，它是一座规模宏大的官堡式建筑群。布达拉宫最初是松赞干布为迎娶文成公主而兴建的，17世纪重建后，布达拉宫成为历代达赖喇嘛的冬官居所，也是西藏政教合一的统治中心。布达拉宫整座宫殿具有鲜明的藏式风格，依山而建，气势雄伟。布达拉宫中还收藏了无数的珍宝，堪称是一座艺术的殿堂。



一、布达拉宫的美丽传说

在神秘的青藏高原，有一组当今世界海拔最高、规模最大的宫殿式建筑群，它就是雄伟壮丽的藏传佛教宫堡建筑——布达拉宫。

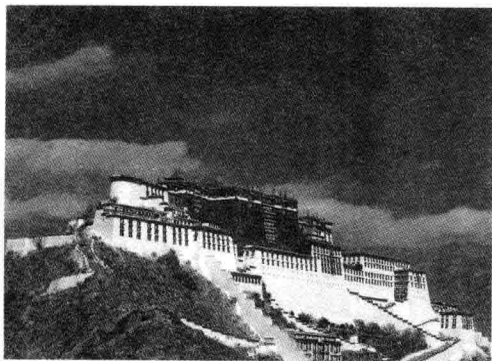
“布达拉”，是梵语的音译，又译作“普陀罗”或“普陀”，原指观世音菩萨所居之岛，因而布达拉宫俗称“第二普陀罗山”。布达拉宫是西藏的骄傲，在西藏这块超脱、清新的土地上，布达拉宫留给了后人太多的感动。

（一）文成公主联姻吐蕃

布达拉宫虽然是藏传佛教典型的宫堡建筑，但同时也保留有汉族建筑雕花梁柱等特色，它是一千三百多年前藏汉联姻留下的印迹，同时也是藏汉民族团结的历史见证。无论是藏族还是汉族，人们都在传说着一千三百多年前那个美丽的故事。

7世纪，西藏当时正处于吐蕃王朝时期，藏王松赞干布勤政爱民，吐蕃日益强大。这时候，正是唐太宗贞观年间，松赞干布非常羡慕唐朝的文化，要和唐朝建立友好的关系。634年，他第一次派遣使臣前往长安访问。唐太宗很快就派使臣回访，从此，汉藏两族的关系就越来越亲密了。

不久，松赞干布派使臣带着丰盛的礼物，到唐朝向皇室求亲，唐太宗没有同意。使臣回到吐蕃，怕受到惩罚，编了一通假话，说：“我刚到唐朝的时候，受到隆重的欢迎，他们同意将公主嫁给大王。后来吐谷浑王也来求婚，唐朝天子又不同意了。看来一定是吐谷浑王在中间说了坏话。”



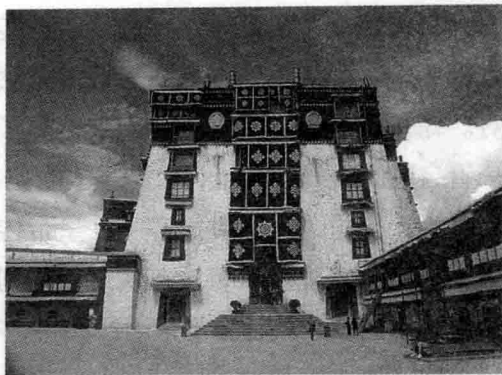
松赞干布非常生气，吐蕃和吐谷浑两国本来就有摩擦，他又听信了使者的回报，更加怨恨吐谷浑。他马上出动二十万人马进攻吐谷浑。吐谷浑王看吐蕃军攻势很猛，抵挡不住，就退到环海一带。

于是松赞干布又派使臣带着厚礼去



长安，并且扬言：“我们是来接公主的，如果不把公主嫁给我们赞普，我们的军队就要攻打长安！”

唐太宗派吏部尚书侯君集带兵讨伐吐蕃。松赞干布骄傲轻敌，结果被打得大败，收兵退回逻歇。松赞干布看到了唐朝的强大，既害怕又佩服。640年，他派大相禄东赞带着黄金五千两、珍宝数百件，经过数千里的草原，再一次到长安求婚。



唐太宗有二十一个女儿，但是年龄大的已经出嫁，年龄适宜的又不愿意去，因为吐蕃地处偏远，气候寒冷，又不是同一个民族，生活习惯不一样。

唐太宗有些犯难，他不愿意强求让女儿远嫁吐蕃。有一天，他对族弟江夏王李道宗说：“吐蕃国王来求婚，可我的女儿们却不愿意去，她们不明白，这桩婚姻能抵十万雄兵。”

李道宗回到府中把唐太宗的这些话向女儿说了，不料他的女儿说：“既然这桩婚姻如此重要，女儿去如何？”李道宗没想到自己的女儿会主动要求去，他也同样舍不得她去，但以国事为重，还是禀告了唐太宗，唐太宗听后非常高兴，封李道宗的女儿为文成公主。

传说正在此时，其他部落也派使臣来长安求婚，他们都带着贵重的礼物，想要娶唐朝的公主。究竟把公主嫁给谁好呢？唐太宗决定出几个难题，考一考这些使臣，看看谁聪明能干，再做决定。

唐太宗把各位使臣请到宫里，拿出一颗九曲明珠和一束丝线，对他们说：“你们当中谁能把丝线穿过珠子中间的孔，就将公主嫁给他的国王。”原来明珠中间有一个转了九道弯贯穿整个珠子的细孔，要将一根软软的丝线穿过去是非常困难的。

唐太宗让使臣们将细线从孔的这头穿到那头，使臣们都眯着眼捏着线往孔里插，显得很费劲。只有禄东赞很特别，他在孔的一头涂上蜂蜜，又将细线拴到蚂蚁的腰上，然后把蚂蚁放在孔的另一头，蚂蚁闻到蜂蜜的气味开始向孔里爬，禄东赞又对着孔不停地吹气，促使蚂蚁往前爬，于是蚂蚁把细线带到了孔的另一头，禄东赞赢了。唐太宗见禄东赞这样聪明，很高兴。

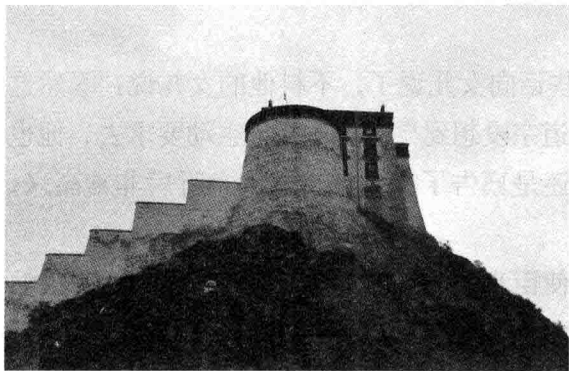
唐太宗又出了第二道题，他让人把使臣们带到御马场。御马场左右两个大

圈，一边是一百匹母马，一边是一百匹马驹。唐太宗要求使臣们区分哪匹马驹是哪匹母马生的。使臣们想了很多办法，有的按颜色分，有的按长相分，都不对。禄东赞将母马和马驹关起来，隔了一夜，才把母马一匹一匹放出来，马驹一看自己的妈妈出来了，忙跑上去吃奶，不一会儿，全分出来了。

当天夜里，宫里钟鼓齐鸣，皇帝传话各国使臣入宫。其他几位使臣急忙穿戴整齐赶到宫里。只有禄东赞想得周到，他因初到长安，路途不熟，怕回来的时候找不到路，就让随从带着红染料，在去皇宫途中的十字路口做了记号。

原来唐太宗是让各国使者到宫里看戏，看完戏，唐太宗说：“你们各自归路吧，谁最先回到住处，就把公主许给谁的国王。”禄东赞有记号指引，很快就回到了住处。其他使臣由于不熟悉路途，直到天亮以后才找到住处。

禄东赞又一次取得了胜利，但唐太宗还要进行比赛。他指着远处的一堆木头说：“明天，你们谁能分出这些木头的根部和梢头，谁就算胜利。”



次日，禄东赞赶进宫来，看见使臣们正围着木头议论纷纷。原来，这些木头的头尾看上去都一样粗。禄东赞一声不吭，指挥随从将木头全扔进湖里。很快，就见木头的一头沉入水中，而另一头却浮出水面。禄东赞手指湖面的木头说：“下沉的一头是树根，上浮的一头是树梢。”

唐太宗一看禄东赞都答对了，又加出一道题，就是使臣必须在五百名用面纱蒙头的宫女中挑出文成公主。使臣们谁都没见过文成公主，这题太难了。但是禄东赞已经了解到文成公主喜欢用一种独特的香，而蜜蜂很喜欢这种香味。

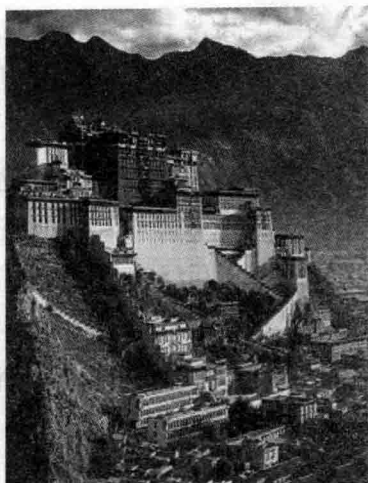
辨认公主那天，禄东赞偷偷地带了一些蜜蜂，他将蜜蜂一放，蜜蜂便飞向有独特香味的文成公主。禄东赞又一次赢了。唐太宗心想，吐蕃大臣都如此聪明，能用这样大臣的国王肯定也很英明，于是将文成公主许配给松赞干布。这便是“五难婚使”的故事，在西藏被人们一代代地传诵着。

在文成公主进入吐蕃的道路上，许多地名都与文成公主有所联系。青海有一座日月山，是现在青藏公路的必经之处。据说，当文成公主到达那里时，她感觉到过了这座山又是一重天了，远离家乡的愁思令其触景生情，唐太宗为了



宽慰她，特地用黄金铸造了日月的模型各一个，远道送来，叫她带在身边，以免思念，从此这座山就命名为日月山。

松赞干布知道文成公主出嫁的消息后喜出望外，他高兴地说：“我们先辈没有和上国通婚的先例，今天我能娶大唐公主，实在荣幸。我要为公主建一座城，作为纪念，让子孙万代都知道。”他按照唐朝建筑的风格，下令修建有 999 间殿堂的宫殿迎娶文成公主，于是在拉萨建成了布达拉宫。而松赞干布派使臣禄东赞向文成公主求婚的故事，也被生动地描绘在了布达拉宫的壁画上。



(二) 六世达赖的爱情传说

达赖是西藏佛教格鲁派(黄教)中与班禅并列的两大宗教领袖之一。全称为“达赖喇嘛”。达赖是蒙古语“海”的意思，喇嘛是藏语“上人”的意思。这个称号最初是明代蒙古可口俺答口赠给三世达赖索南嘉措的尊号。顺治十年(1653 年)，清世祖福临正式册封达赖五世罗桑嘉措为“达赖喇嘛”，承认达赖在西藏的政治和宗教地位。

在历代达赖中有一位与众不同，他就是六世达赖仓央嘉措，是一位深受藏族人民喜爱的才华横溢的诗人。他虽然位居藏传佛教政教最高领袖之尊，却写下了大量清新优美而又直言不讳的情歌。

在西藏政教合一居于领导地位的黄教，历来以戒律严格而著称，可是仓央嘉措的情歌却几百年来在藏区广泛流传。藏族是一个信仰佛教的民族，但无论男女老少都会唱而且爱唱仓央嘉措的情歌。

仓央嘉措在 15 岁时才被接到拉萨迎立为六世达赖喇嘛。仓央嘉措生活的时代，是西藏历史上的多事之秋。在他出生以前，葛举教派(白教)掌握着西藏的统治权，对黄教实行压制剪除政策。

五世达赖葛桑嘉措与四世班禅罗桑曲结联合蒙古势力，密召和硕特部首领固始汗率蒙古骑兵进藏，一举推翻白教王朝，建立了以黄教为主的噶丹颇章王朝，确立了黄教在西藏三百多年的统治。后又经清朝皇帝的册封，达赖喇嘛成

为西藏至高无上的政治领袖。但蒙军入藏，也造成了固始汗操纵西藏实权的后果，导致了其后几十年激烈的权力斗争。

1679年，年事已高的五世达赖为防自己死后大权旁落，任命桑结嘉措为第巴(即藏王)。三年后，五世达赖圆寂。第巴“欲专国事，秘不发丧，伪言达赖入定，居高阁不见人，凡事传达赖之名以行”。

十五年后，在清朝康熙皇帝的追问和指责下，第巴才将五世达赖的死讯和仓央嘉措作为转世灵童的消息公开。仓央嘉措就是在这种政治、宗教和权力斗争的旋涡中被推上了六世达赖的宝座。

但是，仓央嘉措对政治权力和宗教权力都没有兴趣。进宫之后，他有达赖之名，却无达赖之实，作为一个政治斗争的傀儡，他根本无法左右自己，而普通人的生活早已给他打上了不可磨灭的烙印，他思念家乡的一切，春花秋月，燕飞云飘，都会引起他对美丽故乡和少年时代那无忧无虑时光的深深眷恋。

仓央嘉措于1697年被推上了西藏政权领袖的宝座，同时也被推进了复杂的政治旋涡中。在这种没有歌声，没有琴声，没有鸟叫，不能大哭，不能大喊，更不能大叫的地方，他每天看到的只是一副副虔诚的脸，听到的是有着六字真言的诵经声。他厌烦了这里的一切，他很苦恼但又无法与之抗争，只能用诗歌来宣泄心中的一切。

对这位孤独而又聪颖的少年来说，壮丽辉煌的布达拉宫无异于一座金色的监狱。在布达拉宫，仓央嘉措被严格监督学经修道。无止无休的经文常常使他心生厌倦，走出庭院散心。

而那些年老的经师则亦步亦趋地跟随着他，恳求他继续学经，生怕被藏王责骂。仓央嘉措既讨厌那些空洞呆板的功课，又同情那些经师的处境，常常为此凄然泪下。毫无疑问，能够被选为一个神王，他的悟性是极高的，然而他总是心猿意马，不能潜心入静。

自由自在惯了的他无法终日待在这阴暗而空寂的殿里，于是就偷偷地溜出去玩。他在八廓街处认识了一位美丽的少女，名叫达娃卓玛，达娃卓玛容貌美丽，性情温柔，嗓音甜美，一双又黑又亮的大眼睛散发着迷人的魅

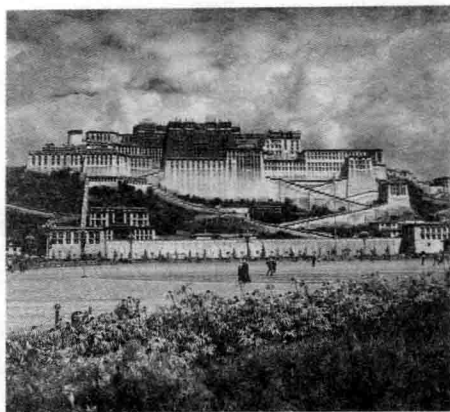




力，看一眼就能把人醉倒。

仓央嘉措和她相知相爱，好像一个人是另一个人的影子。六世达赖为他的情人写下这样的诗句：“在那东方山顶 / 升起皎洁月亮 / 玛吉阿米的面容 / 渐渐浮现心上。”玛吉阿米在藏语里是未婚的少女之意。

一位宗教领袖因为爱情而成了诗人。仓央嘉措的诗句在西藏广为流传。他为爱情付出的代价是：成了历届达赖喇嘛中唯一一位被中央政府正式下令废黜的达赖！



权力的较量必然以一方彻底失败而告终，在争夺西藏统治权的斗争中，第巴桑结嘉措终于决定先下手为强了！他秘密派人在拉藏汗（固始汗之孙，其时当权）的饭中下毒，却不知怎么被发现了。

拉藏汗大怒，立刻调集大军击溃藏军，杀死第巴桑结嘉措，并致书清政府奏报桑结嘉措的谋反罪行，又报告说桑结嘉措所立的六世达赖仓央嘉措沉溺酒色，不理教务，不是真正的达赖，请予贬废。康熙皇帝于是下旨：“拉藏汗因奏废桑结所立六世达赖，诏送京师。”

九年的宫内生活使仓央嘉措饱受精神之苦，此时此刻，他很坦然，因为不论怎样的方式，对他来说都是一种解脱。对宫中的一切，他没有任何留念，丢不下的只是他那一卷卷流光溢彩的诗篇。

然而，令人奇怪的是，尽管仓央嘉措品行有瑕，拉萨三大寺的长老们没有一个人认为仓央嘉措是假的，至多说他“迷失菩提”。拉藏汗只好强行押送仓央嘉措去京城。

仓央嘉措动身时，为他送行的人们泪流满面。在人们请求达赖为一切众生祈祷的乞求声中，他的身前堆满了数不清的洁白的哈达。蒙古兵走过哲蚌寺时，僧侣们舍命从蒙古兵手中将仓央嘉措抢回。拉藏汗闻之，即调兵攻打哲蚌寺，喇嘛死伤甚重。仓央嘉措生不忍之心，说：“生死于我已无所谓。”言罢，独自径直前往蒙古军中。

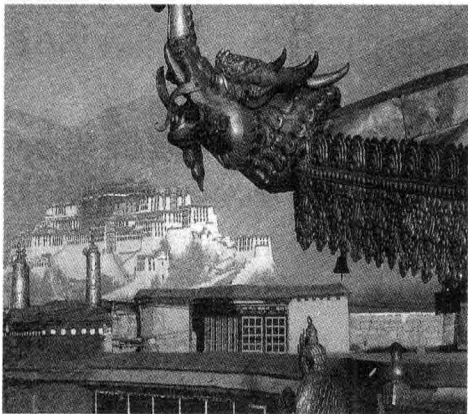
但是最后他在青海神秘消失，他的结局也如其诗句一样凄美迷离。据说拉萨八廓街上有栋黄房子，正是少女达娃卓玛居家之地。这栋黄颜色的小楼骄傲地存在并成为某种象征。

二、布达拉宫的建筑历史与建筑特色

布达拉宫位于西藏自治区首府拉萨市西北郊区约两千米处的一座小山上。在当地信仰藏传佛教的人民心中，这座小山犹如观音菩萨居住的普陀山，因而用藏语称此为布达拉（普陀之意）。布达拉宫重重叠叠，迂回曲折，同山体融合在一起，高高耸立，壮观巍峨。宫墙红白相间，宫顶金碧辉煌，具有强烈的艺术感染力。它是拉萨城的标志，也是西藏人民巨大创造力的象征，是西藏建筑艺术的珍贵财富，也是独一无二的雪域高原上的人类文化遗产。

（一）悠久的历史，恢弘的建筑

“布达拉”或译“普陀珞珈”，都是梵语的音译，意为“佛教圣地”。



617年，吐蕃第三十二代赞普松赞干布诞生，他“弱冠嗣位”，但精明干练，在他父亲囊日松赞建业的基础上，先后征服了素称强悍而富庶的苏毗、羊同等部落，进而统一了西藏各部，建立了历史上强大的奴隶制政权的吐蕃王朝。

638年，松赞干布派专使到唐朝请婚，但是唐朝拒绝了吐蕃的求婚。松赞干布非常愤怒，致书唐太宗：“如果你不同意把公主嫁给我，我就要亲自率领五万军队，攻占唐国并杀死你，夺取公主。”

为此，双方曾在松州发生过短暂的战争，这次争斗以松赞干布的失败而告终。这是双方一次重要的军事冲突，使松赞干布对唐朝的军事实力有了初步的了解，于是引兵撤退，马上“遣使谢罪”。太宗也认为若与吐蕃修好，有利于西部边疆的稳定，可以保证唐西域商路的畅通。

640年，松赞干布派遣吐蕃著名的大相禄东赞率领由百人组成的庞大使团入唐请婚，向唐太宗进献黄金五千两及其他许多珠宝为聘金。禄东赞曾经多次



受命出使唐朝，博得了唐朝政府的敬重，经过他的不懈努力，唐太宗以汉藏民族友好为重，答应将文成公主嫁给吐蕃赞普。

641年，太宗派遣礼部尚书江夏王李道宗护送文成公主入藏。松赞干布亲自远迎于札陵湖畔，向李道宗敬行“子婿之礼”。松赞干布自豪地对王室成员说：“我父祖未有通婚上国者，今我得大唐公主，为幸实多！当为公主筑一城以夸示后代。”（《旧唐书》）

为了尊重汉族的风俗习惯，也为了让文成公主生活得像在长安一样舒适愉快，松赞干布在逻娑城专门为公主修建了一座华丽的唐式宫殿，并与文成公主举行了隆重的婚礼。因为松赞干布把观世音菩萨作为自己的本尊佛，所以就用佛经中菩萨的住地“布达拉”来给宫殿命名，称作“布达拉宫”。

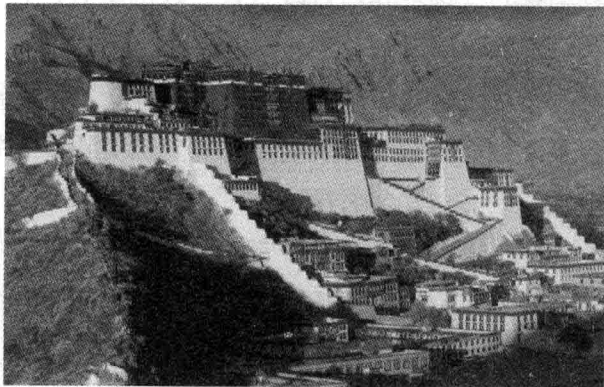
文成公主自17岁进藏，56岁去世，在吐蕃生活了39年。松赞干布25岁时迎娶文成公主，34岁时去世，他和文成公主共同生活了9年。此间，汉藏双方始终保持着友好的关系，从未发生过纠纷。

649年，唐太宗李世民去世，高宗李治即位，派遣使者入藏发丧并授松赞干布“驸马都尉”，封“西海郡王”。松赞干布闻讯特派使节赴长安吊祭，致书唐朝宰相长孙无忌：“天子初即位，若臣下有不忠之心者，当勒兵以赴国除讨。”

松赞干布同时还进献金银珠宝，请求陈列在太宗灵前，表明自己珍视汉藏民族的情谊并履行应尽的职责。650年，松赞干布去世，高宗为之举哀，并派人入蕃吊祭，为他树石像一座于唐昭陵中。

松赞干布时期修建的布达拉宫有大小房屋一千间，但是在赤松德赞统治时期遭遇雷火烧毁了一部分。后来在吐蕃王朝灭亡时，宫殿也几乎全部被毁，仅有两座佛堂幸免于战火。随着西藏的政治中心移至萨迦，布达拉宫也一直处于破败之中。

此后，藏传佛教噶当教派高僧琼布扎色、噶举教派楚布噶玛巴德辛协巴、绍鲁教派始祖宗喀巴等不同教派代表人物在此举行过讲经等佛事活动。





17世纪中叶，蒙古和硕特部领袖固始汗领兵进入西藏，推翻了噶玛丹琼旺布政权，于1642年，由五世达赖喇嘛建立了噶丹颇章政教合一政权。拉萨又成为西藏政治、宗教、经济及文化的中心。

1645年，五世达赖喇嘛为了巩固噶丹颇章地方政权，重建了布达拉宫白宫及宫墙城门角楼等，三年后竣工。1653年，五世达赖入住宫中。从这时起，历代达赖喇嘛都居住在这里，重大的宗教和政治仪式也都在这里举行，布达拉宫由此成为西藏政教合一的统治中心。

1682年五世达赖去世后，为安放灵塔，1690—1693年掌管西藏事务的第巴桑结嘉措继续扩建宫殿，为五世达赖喇嘛修建灵塔，形成红宫。在红宫修建时，除了本地工匠，清政府和尼泊尔政府也都派出匠师参与，每天的施工者多达7700余人。整个布达拉宫到1693年基本完工，总共历时48年，耗资约白银213万两。

十三世达赖喇嘛在位期间，又在白宫东侧增建了东日光殿和布达拉宫山脚下的部分附属建筑。1933年十三世达赖喇嘛圆寂，1934至1936年间修建十三世达赖喇嘛灵塔殿，与红宫结成统一整体。从17世纪开始的布达拉宫重建和增扩工程至此全部完成。

经过一千三百多年的修建历史，布达拉宫形成现在的规模。整个建筑占地面积13万平方米，主楼高达117米，大小房间两千余间。布达拉宫作为历代达赖喇嘛的驻锡地和西藏政教合一政治中心，它内部主要由达赖喇嘛宫殿、佛殿及僧院各政权机构三大部分组成。

布达拉宫是藏族文化的巨大宝库，宫内珍藏的各类历史文物和工艺品数量繁多。据初步统计，现有玉器、瓷器、银器、铜器、绸缎、服饰、唐卡共七万余件，经书六万余函卷。

建国以来，国家领导都十分重视对布达拉宫的保护与修建。因为布达拉宫建筑本身具有高度的历史、艺术和科学价值，宫内保存了大量的珍贵文物，布达拉宫不仅反映了藏族优秀传统文化艺术的特点，更反映出了藏汉以及其他许



多民族文化的交流及融合，是中华民族团结友爱、共创人类文明的历史见证。

（二）布达拉宫的建筑艺术

布达拉宫是数以千计的藏传佛教寺庙与宫殿相结合的建筑类型中最杰出的代表。众多的建筑虽属历代不同时期建造，但都十分巧妙地利用了山形地势来修建，使整座宫寺建筑显得非常雄伟壮观而又十分协调完整，在建筑艺术的成就上达到了无与伦比的高度，构成了一项建筑创造的杰作。

布达拉宫既是我国藏族人民智慧和伟大创造力的集中表现，也是融建筑与雕塑、绘画、金属制品为一体的艺术综合体，它体现了所处时代的理想、情趣和精神风貌，此后这里一直作为西藏政治和宗教的中心。

布达拉宫依山垒砌，群楼重叠，殿宇嵯峨，气势雄伟，有横空出世、气贯苍穹之势。坚实墩厚的花岗石墙体，松茸平展的白玛草墙，金碧辉煌的金顶，具有强烈装饰效果的巨大镏金宝瓶、幢和经幡，交相辉映，红、白、黄三种色彩的鲜明对比，分部合筑、层层套接的建筑型体，都体现了藏族古建筑迷人的特色。

墙体檐部砌筑“白玛”草墙，涂染绛红颜料，上饰祥麟法轮、八瑞相、七政宝等饰物，加上造型各异的金顶、胜利幢、毛氙、宝瓶等装饰物，充分展现了整个建筑浓郁的民族文化。

布达拉宫规模庞大，气势宏伟，依山势而建，由白宫、红宫两大部分和与之相配合的各种建筑所组成，是我国古代建筑艺术的杰出代表，享有“世界屋脊上的明珠”的美誉。

布达拉宫是藏传佛教寺庙与宫殿建筑相结合的例证。藏传佛教寺庙建筑主要体现了藏族传统的碉楼房体系，木石结构的特点，同时又吸取了内地殿堂建筑中的梁架、斗拱、藻井、歇山顶和屋脊形式，并融汇了印度、尼泊尔富有宗教特色的装饰。宫殿的设计和建造根据高原地区阳光照射的规律，墙基宽而坚固，墙基下面有四通八达的地道和通风口，宫内的柱梁上有各种雕刻，墙





壁上的彩色壁画面积有 2500 多平方米，形成了风格迥异的藏式建筑形式。

整个建筑既有汉族的传统结构，又有藏族的雄伟外观。布达拉宫由吐蕃时的藏王宫殿演化成后世达赖喇嘛驻锡的宫院，不仅继承了吐蕃的建筑传统，而且吸取了佛殿的建筑艺术。

它在建筑艺术上具有鲜明的特点和个性：善于从各种结构、构图、风格的矛盾对比中择取最佳方案，它还通过各种关系和比例的艺术处理，达到了“中和”之美的意境。布达拉宫是由中间的红宫，两侧的两组白宫以及山脚下的碉房式辅助用房(藏语称“雪”)组成的宫堡群。它们之间由许多碉楼、城墙相连，高低错落，前后参差。在宫殿群中央外墙涂红色部分为红宫，是历代达赖喇嘛举行宗教活动的主要场所，成为布达拉宫的寺庙部分。白宫及其“雪”则作为在世达赖喇嘛的宫殿、政府机构、僧官学校以及“雪”内的监狱、印经院、作场、马厩等，是达赖喇嘛进行政治活动和起居的重要场所，成为布达拉宫的宫殿部分。

宫殿寺院建筑和周围的环境保持和谐统一，使布达拉宫成为一处无可比拟的风景，它依山就势，高低错落，把人文景观融入自然景观，给人以丰富的美感。布达拉宫取法自然，依山舒展，因势结缘，不讲究中轴对称，也不讲究黄金比例。

在满足实用的前提下，建筑师运用敞、闭、开、遮、曲、转、俯、仰等手法，创造了曲折幽深的内部空间，给人以步移景异的美感享受。根据坡、凹、沟、壑、坪等不同的地势条件，生成若干大小不同的房间，若干房间又连成一楼、一院、一群，内部井然有序，外部和谐统一。

在空间组合上，分层合筑，层层套接，院落重叠，回廊曲栏，因地制宜，主次分明，既突出了主体建筑，又协调了附属的各组建筑。建筑上下错落，前后参差，形成丰富的空间层次，极富音韵节奏美感，又在视觉上加大了建筑的体量和高耸向上的心理感受，是我国古代建筑群组合和序列转换成功的范例。

布达拉宫大量地运用了建筑艺术的法则。建筑单体和群体，局部和整体之